



SÆT MED LÅG TIL BAGAKSELMØTRIK

GENERELT

Reparations sætnummer

41704-09, 41705-09, 41706-09A, 43000108, 43000109, 43000110, 43000111, 43000050, 43000128, 43000129, 43000163, 43000166, 43000167, 43000178, 43000215

Modeller

Find oplysninger om, hvilke modeller delen passer til, i P&A-detaillkataloget eller afsnittet "Parts and Accessories" (Reserve dele og tilbehør) på www.harley-davidson.com (kun på engelsk).

Installationskrav

▲ ADVARSEL

Førerens og passagerens sikkerhed afhænger af, at dette sæt monteres korrekt. Brug de relevante procedurer i servicehåndbogen. Hvis du ikke magter proceduren eller ikke har de korrekte værktøjer, skal du få en Harley-Davidson forhandler til at udføre monteringen. Forkert montering af sættet kan resultere i dødsfald eller alvorlig personskade. (00333b)

BEMÆRK

Dette instruktionsark henviser til oplysninger i servicehåndbogen. En servicehåndbog til din motorcykelmodel kræves til denne montering og kan fås hos en Harley-Davidson forhandler.

Sættets indhold

Se Figur 1 og Tabel 1, Figur 2 og Tabel 2, Figur 3 og Tabel 3, Figur 4 og Tabel 4, Figur 5 og Tabel 5, Figur 6 og Tabel 6

MONTERING

BEMÆRK

Aksler, der er afmonteret med henblik på service, udskiftning eller reparation, kan være blevet samlet i modsat rækkefølge i forhold til deres oprindelige design. Låg til akselmøtrikker passer muligvis ikke korrekt på omvendte aksler. Se den relevante servicehåndbog angående korrekt akselretning.

1. Juster udstødningssystemets position (hvis nødvendigt) af hensyn til spillerum for akselmøtrikken.
 2. Placer hvert akselmøtriklåg over den pågældende akselmøtrik.
- **Skull-versionens** møtriklåg har to sætskrue pr. låg. Anbring logoet, og brug én sætskrue til at holde det på plads og den anden til at forhindre rotation. Se Figur 2.

- Til topbolte i **messing-udgave** bruges kort pinol-skrue til akslens store topbolt. Brug den lange pinol-skrue til akslens korte topbolt. Se Figur 3.
3. Spænd sætskrueerne til akselmøtriklåget, indtil de er stramme.

BEMÆRK

Sætskrueerne i dette sæt er behandlet med et gevindlås middel. Når pinol-skrue (2) udskiftes eller gen-monteres, skal pinol-skruens gevind påføres LOCTITE 243-GEVINDLÅSE- OG -TÆTNINGSMIDDEL MED MELLEMLYD (BLÅ) (99642-97).

RETNINGSLINJER FOR VEDLIGEHOLDELSE OG RENGØRING AF MESSINGDELE

Rengøringsinstruktioner

1. Kontroller, at delen er tør og fri for snavs eller debris.
2. Kom en lille smule Harley-Davidson® Chrome Clean & Shine på en mikrofiberklud eller vatpind.
3. Brug et let tryk, og gnid på messingdelene med mikrofiberkluden. Brug vatpinden til svært tilgængelige steder eller riller.

Sådan opnås en lys finish

Messingdele ældes naturligt og bliver mørkere med tiden. Hvis en lys messingfinish foretrækkes, kommes noget Harley-Davidson Bare Metal Polish på en mikrofiberklud, og der gnides let på messingdelene, indtil de når den ønskede lyshed.

Langsommere naturlig aldriingsproces

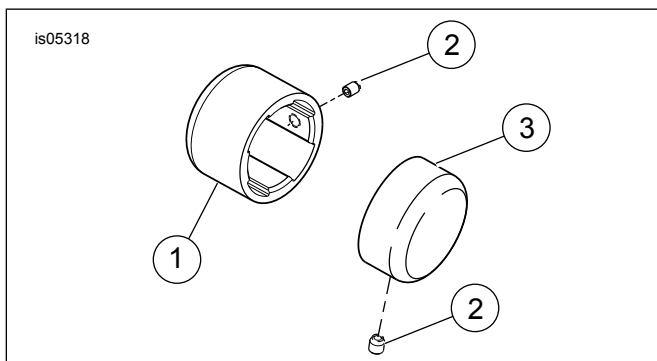
For at gøre messingdelenes aldriingsproces langsommere kommes lidt Harley-Davidson Glaze Poly Sealant på en mikrofiberklud eller vatpind, og der gnides let på delene, indtil forsejleren er trængt ind.

Forholdsregler

- Brug af rengørings-, polerings- og beskyttelsesprodukter, der ikke anbefales, vil medføre, at den opnåede finish fjernes fra messingdelene.
- Længere tids kontakt med visse elementer (hænder, handsker, støvler, støv osv.) og eksponering for vejret vil også ændre alle typer overfladefinish og anses IKKE som en defekt.
- Undgå rengøring af dele med slibende og aggressive kemikalier og skuresvampe.
- Undgå ammonierede produkter og blegemiddel.
- Længere tids eksponering for vand vil ændre messingfinishen. Aftør dele efter kontakt med vand.

- Hvis der gnides for kraftigt, kan det gøre overfladeudseendet lysere.

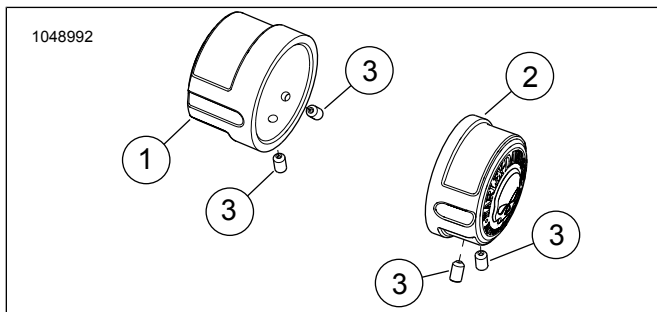
RESERVEDELE



Figur 1. Reservedele: Sæt med låg til bagakselmøtrik

Tabel 1. Reservedele: Sæt med låg til bagakselmøtrik

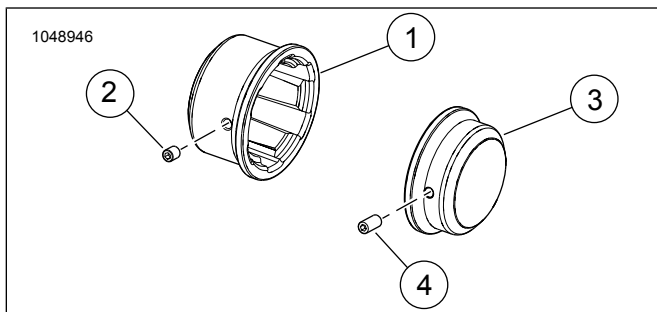
Punkt	Beskrivelse (antal)	Delnummer
1	Akselmøtriklåg, venstre side	Sælges ikke separat
2	Sætskrue, 10-24 x 5/16 tomme (2)	4636
3	Akselmøtriklåg, højre side	Sælges ikke separat



Figur 2. Reservedele: Sæt med Skull-låg til bagakselmøtrik

Tabel 2. Reservedele: Sæt med Skull-låg til bagakselmøtrik

Punkt	Beskrivelse (antal)	Delnummer
1	Akselmøtriklåg, venstre side	Sælges ikke separat
2	Akselmøtriklåg, højre side	Sælges ikke separat
3	Sætskrue, 10-24 x 5/16 tomme (4)	4636



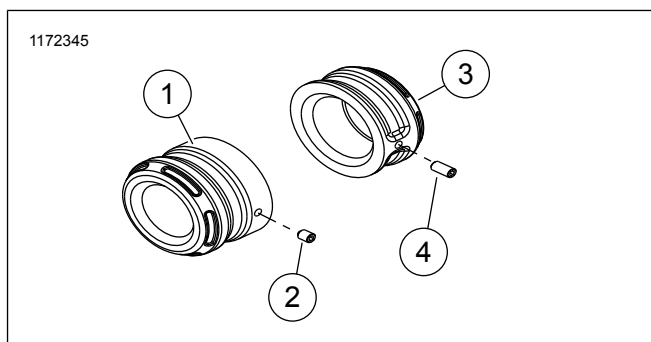
Figur 3. Reservedele: Sæt med messinglåg til bagakselmøtrik

Tabel 3. Reservedele: Sæt med messinglåg til bagakselmøtrik

Punkt	Beskrivelse (antal)	Delnummer
1	Akselmøtriklåg, venstre side	Sælges ikke separat
2	Sætskrue, 10-24 x 1/4 tomme	3365

Tabel 3. Reservedele: Sæt med messinglåg til bagakselmøtrik

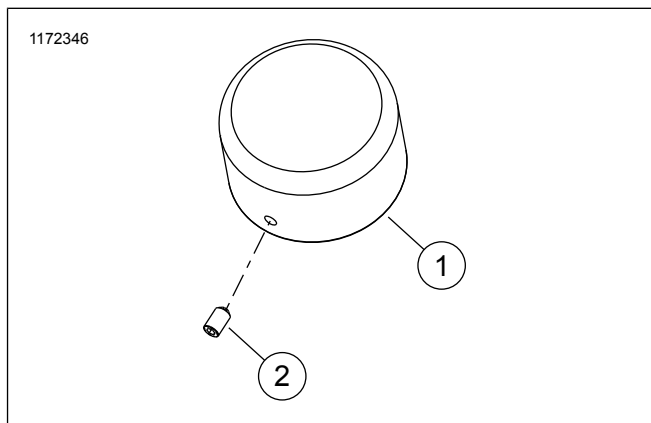
Punkt	Beskrivelse (antal)	Delnummer
3	Akselmøtriklåg, højre side	Sælges ikke separat
4	Sætskrue, 10-24 x 3/8 tomme	3194



Figur 4. Reservedele: Sæt med låg til bagakselmøtrik

Tabel 4. Reservedele: Sæt med låg til bagakselmøtrik

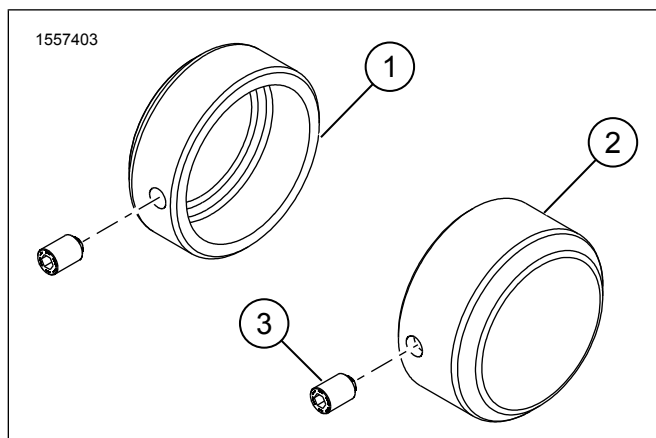
Punkt	Beskrivelse (antal)	Delnummer
1	Akselmøtriklåg, venstre side	Sælges ikke separat
2	Sætskrue, 10-24 x 1/4 tomme Sæt 43000128, 43000129 (1)	3365
3	Akselmøtriklåg, højre side	Sælges ikke separat
4	Sætskrue, 10-24 x 3/8 tomme Sæt 43000128, 43000129 (1) Sæt 43000166, 43000167 (2)	3194



Figur 5. Reservedele: Sæt med låg til bagakselmøtrik

Tabel 5. Reservedele: Sæt med låg til bagakselmøtrik

Punkt	Beskrivelse (antal)	Delnummer
1	Akselmøtriklåg (2)	Sælges ikke separat
2	Sætskrue, 10-24 x 5/16 tomme (2) Sæt 43000163	4636



Figur 6. Reservedele: Sæt med låg til bagakselmøtrik

Tabel 6. Reservedele: Sæt med låg til bagakselmøtrik

Punkt	Beskrivelse (antal)	Delnummer
1	Akselmøtriklåg, venstre side	Sælges ikke separat
2	Akselmøtriklåg, højre side	Sælges ikke separat
3	Sætskrue (2)	3267