



## HINTERACHSMUTTERKAPPENSATZ

### ALLGEMEINES

#### Satz-Nummer

41704-09, 41705-09, 41706-09A, 43000108, 43000109, 43000110, 43000111, 43000050, 43000128, 43000129, 43000163, 43000166, 43000167, 43000178, 43000215

#### Modelle

Modell-Passungsinformationen sind im P&A-Einzelhandelskatalog oder im Abschnitt „Parts and Accessories“ (Teile und Zubehör) von [www.harley-davidson.com](http://www.harley-davidson.com) (nur Englisch) zu finden.

#### Einbauanforderungen

##### ⚠ WARNUNG

**Die Sicherheit von Fahrer und Sozius hängt vom korrekten Einbau dieses Satzes ab. Die entsprechenden Verfahren im Werkstatthandbuch befolgen. Falls es nicht möglich ist, dieses Verfahren selbst durchzuführen, bzw. nicht die richtigen Werkzeuge vorhanden sind, muss der Einbau von einem Harley-Davidson Händler durchgeführt werden. Unsachgemäßer Einbau dieses Satzes kann zu schweren oder tödlichen Verletzungen führen. (00333b)**

##### HINWEIS

*Diese Einbauanleitung bezieht sich auf Informationen aus dem Werkstatthandbuch. Für diesen Einbau ist ein Werkstatthandbuch für das jeweilige Motorradmodell erforderlich; dieses ist bei einem Harley-Davidson Händler erhältlich.*

#### Inhalt des Satzes

Siehe Abbildung 1 und Tabelle 1, Abbildung 2 und Tabelle 2, Abbildung 3 und Tabelle 3, Abbildung 4 und Tabelle 4, Abbildung 5 und Tabelle 5, Abbildung 6 und Tabelle 6

#### INSTALLATION

##### HINWEIS

*Achsen, die zum Service, Austausch oder zur Reparatur entfernt wurden, können in umgekehrter Ausrichtung des Lagerkonzepts eingebaut sein. Achsmutternabdeckungen passen auf umgekehrten Achsen evtl. nicht korrekt. Die richtige Achsausrichtung finden Sie im entsprechenden Werkstatthandbuch.*

1. Die Position der Abgasanlage nach Bedarf justieren (wenn nötig), damit ausreichend Platz für das Achsmutternspiel vorhanden ist.
2. Jede Achsmutter-Abdeckung über der entsprechenden Achsmutter positionieren.

- **Skull-Version** Mutterabdeckungen haben pro Abdeckung zwei Feststellschrauben. Logo positionieren und mit einer Feststellschraube fixieren; mit der anderen Schraube gegen Verdrehen sichern. Siehe Abbildung 2 >.

- **Messing-** Mutterkappen brauchen kurze Feststellschrauben auf größere Achsmutterkappen. Verwenden Sie längere Feststellschrauben auf kürzeren Achsmutterkappen. Siehe Abbildung 3 >.

3. Die Feststellschrauben an den Achsmutterkappen anziehen, bis sie fest sitzen

##### HINWEIS

*Die Feststellschrauben in diesem Satz sind mit einem Gewindegewissungsmittel versehen. Beim Ersetzen oder Wiedereinsetzen der Feststellschrauben (2) LOCTITE 243 MEDIUM STRENGTH THREADLOCKER AND SEALANT (BLAU) (99642-97) auf die Gewinde auftragen.*

#### PFLEGE- UND REINIGUNGSRICHTLINIEN FÜR MESSINGTEILE

##### Anleitungen zur Reinigung

1. Prüfen Sie, ob das Teil trocken ist und keinen Schmutz bzw. keine Ablagerungen aufweist.
2. Geben Sie eine geringe Menge Harley-Davidson® Chrome Clean & Shine auf ein Mikrofasertuch oder ein Reinigungsstäbchen.
3. Reiben Sie die Messingteile mit dem Mikrofasertuch und üben Sie dabei leichten Druck aus. Verwenden Sie für schwer zu erreichende Stellen oder Nuten das Reinigungsstäbchen.

##### Erzielen einer hellen Oberfläche

Messingteile altern mit der Zeit auf natürliche Weise und färben sich dunkel. Wenn Sie eine helle Messingoberfläche bevorzugen, etwas Harley-Davidson Bare Metal Polish auf ein Mikrofasertuch geben und die Messingteile leicht abreiben, bis sie die gewünschte Helligkeit bekommen.

##### Verlangsamen des natürlichen Alterungsprozesses

Um den Alterungsprozess der Messingteile zu verlangsamen, geben Sie eine geringe Menge Harley-Davidson Glaze Poly Sealant auf ein Mikrofasertuch oder Reinigungsstäbchen und reiben Sie damit leicht auf den Teilen, bis das Dichtmittel vollständig aufgesaugt wurde.

##### Vorsichtsmaßnahmen

- Bei Verwendung nicht empfohlener Reinigungs-, Polier- oder Schutzprodukte wird die gealterte Oberfläche der Messingteile entfernt.
- Bei längerem Kontakt mit Händen, Handschuhen, Schuhen, Staub usw. sowie Witterungseinflüssen verändern sich die Oberflächen ebenfalls, was NICHT als Mangel gilt.



- Reinigen Sie die Teile nicht mit abrasiven, aggressiven Chemikalien oder abrasiven Reinigungstüchern.
- Vermeiden Sie ammoniakhaltige Produkte und Bleichmittel.
- Längerer Kontakt mit Wasser führt zu einer Veränderung der Messingoberfläche. Wischen Sie die Teile nach Kontakt mit Wasser ab.
- Durch übermäßiges Reiben wird die Oberfläche des Teils möglicherweise aufgehell.

## ERSATZTEILE

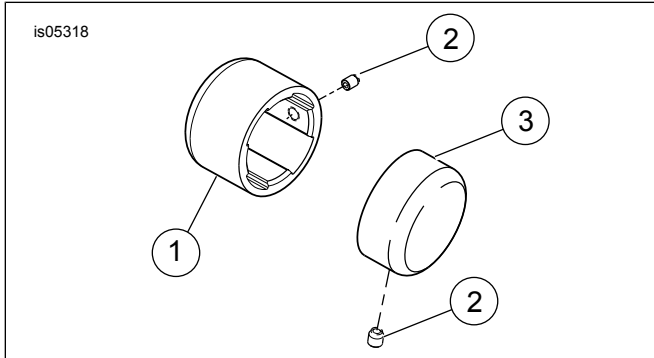


Abbildung 1. Ersatzteile: Hinterachsmutterkappensatz

Tabelle 1. Ersatzteile: Hinterachsmutterkappensatz

Teil	Beschreibung (Menge)	Teilenummer
1	Achsmutter-Abdeckung, linke Seite	Nicht einzeln erhältlich
2	Feststellschraube, 10-24 x 5/16 in (2)	4636
3	Achsmutterkappe, rechts	Nicht einzeln erhältlich

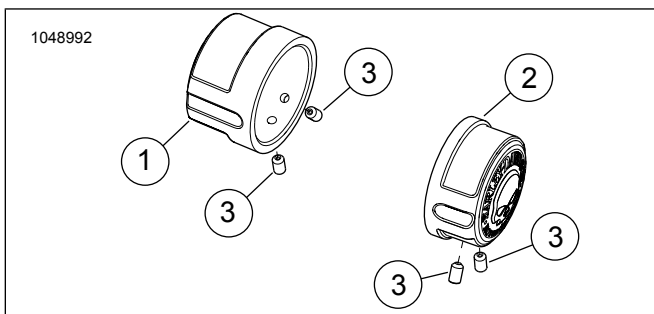


Abbildung 2. Ersatzteile: Skull-Hinterachsmutterkappensatz

Tabelle 2. Ersatzteile: Skull-Hinterachsmutterkappensatz

Teil	Beschreibung (Menge)	Teilenummer
1	Achsmutter-Abdeckung, linke Seite	Nicht einzeln erhältlich
2	Achsmutterkappe, rechts	Nicht einzeln erhältlich
3	Feststellschraube, 10-24 x 5/16 in (4)	4636

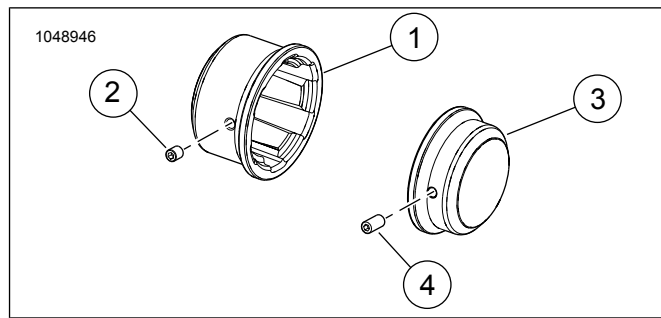


Abbildung 3. Ersatzteile: Messing-Hinterachsmutterkappensatz

Tabelle 3. Ersatzteile: Messing-Hinterachsmutterkappensatz

Teil	Beschreibung (Menge)	Teilenummer
1	Achsmutter-Abdeckung, linke Seite	Nicht einzeln erhältlich
2	Feststellschraube, 10-24 x 1/4 Zoll	3365
3	Achsmutterkappe, rechts	Nicht einzeln erhältlich
4	Feststellschraube, 10-24 x 3/8 Zoll	3194

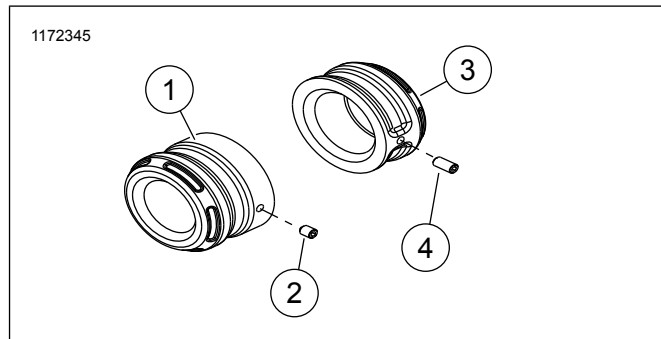
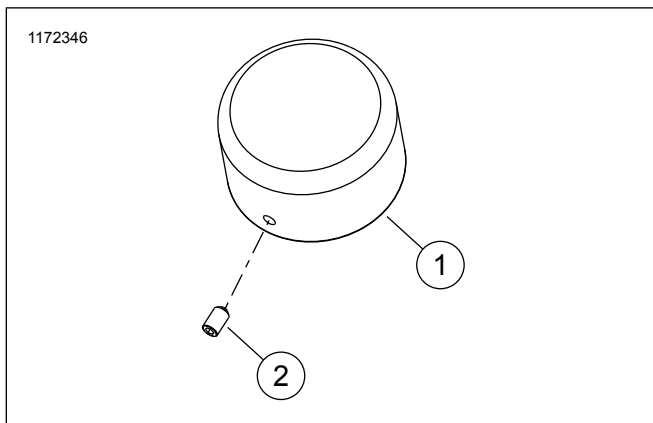


Abbildung 4. Ersatzteile: Hinterachsmutterkappensatz

Tabelle 4. Ersatzteile: Hinterachsmutterkappensatz

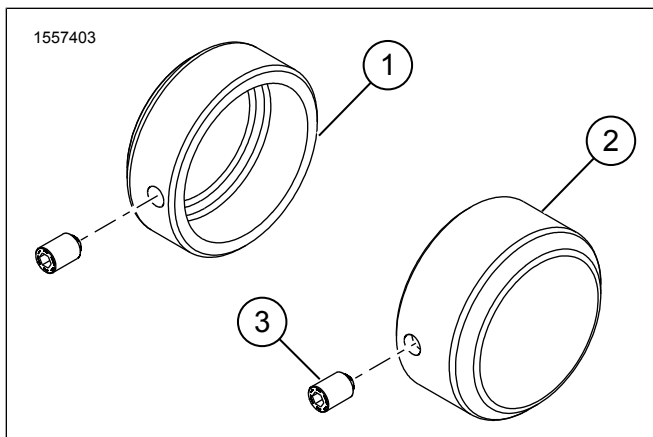
Teil	Beschreibung (Menge)	Teilenummer
1	Achsmutter-Abdeckung, linke Seite	Nicht einzeln erhältlich
2	Feststellschraube, 10-24 x 1/4 Zoll Sätze 43000128, 43000129 (1)	3365
3	Achsmutterkappe, rechts	Nicht einzeln erhältlich
4	Feststellschraube, 10-24 x 3/8 Zoll Sätze 43000128, 43000129 (1) Sätze 43000166, 43000167 (2)	3194



**Abbildung 5. Ersatzteile: Hinterachsmutterkappensatz**

**Tabelle 5. Ersatzteile: Hinterachsmutterkappensatz**

Teil	Beschreibung (Menge)	Teilenummer
1	Achsmutterkappen (2)	Nicht einzeln erhältlich
2	Feststellschraube, 10-24 x 5/16 in (2) Satz 43000163	4636



**Abbildung 6. Ersatzteile: Hinterachsmutterkappensatz**

**Tabelle 6. Ersatzteile: Hinterachsmutterkappensatz**

Teil	Beschreibung (Menge)	Teilenummer
1	Achsmutter-Abdeckung, linke Seite	Nicht einzeln erhältlich
2	Achsmutterkappe, rechts	Nicht einzeln erhältlich
3	Feststellschraube (2)	3267