



## NAVMUTTER BAKHJULSKÅPA, SATS

### ALLMÄNT

#### Satsnummer

41704-09, 41705-09, 41706-09A, 43000108, 43000109, 43000110, 43000111, 43000050, 43000128, 43000129, 43000163, 43000166, 43000167, 43000178, 43000215

#### Modeller

Om du vill ha information om modellapplikationer kan du läsa P&A-återförsäljarkatalogen eller avsnittet Reservdelar och tillbehör på [www.harley-davidson.com](http://www.harley-davidson.com) (endast på engelska).

#### Installationskrav

##### ▲ VARNING

Förarens och passagerarens säkerhet är beroende av att denna sats monteras korrekt. Följ rätt tillvägagångssätt enligt verkstadshandboken. Om du inte kan utföra åtgärden eller saknar rätt verktyg låter du en Harley-Davidson-återförsäljare utföra monteringen. Om den här satsen monteras felaktigt kan det leda till dödsfall eller allvarliga personskador. (00333b)

##### ANMÄRKNING

Det här instruktionsbladet hänvisar till information i verkstadshandboken. Det krävs en verkstadshandbok för din motorcykelmodell för den här monteringen och den finns tillgänglig hos en Harley-Davidson återförsäljare.

#### Satsinnehåll

Se Figur 1 och Tabell 1, Figur 2 och Tabell 2, Figur 3 och Tabell 3, Figur 4 och Tabell 4, Figur 5 och Tabell 5, Figur 6 och Tabell 6

### MONTERING

##### ANMÄRKNING

Axlar som har tagits bort för service, utbyte eller reparation kan ha monterats i omvänt läge mot standardutförandet. Navmuttrar för kåpor kanske inte passar på axlar i omvänd riktning. Information om korrekt riktning på axlarna finns i lämplig verkstadshandbok.

1. Justera placeringen av avgassystemet (om nödvändigt) för att tillhandahålla utrymme för navmuttern.
  2. Sätt varje kåpa över motsvarande navmutter.
- **Navmuttrar av Skull-modell** har två ställskruvar per kåpa. Passa in logotypen och skruva i den ena skruven för att hålla muttern på plats och den andra för att förhindra rotation. Se Figur 2.

- **Mässingsversion** mutterskydd använder kort längds inställd skruv på större axelmutternskydd. Använd längre inställd skruv på kortare axelmutternskydd. Se Figur 3.

3. Dra åt ställskruvarna för navmutterkåpan tills den sitter tätt.

##### ANMÄRKNING

Ställskruvarna i den här satsen behandlas med ett gänglåsningemedel. Vid byte eller återinstallering av de inställda skruvarna (2), tillämpa **LOCTITE 243 MEDIUM STRENGTH THREADLOCKER AND SEALANT (BLÅ)** (99642-97) på de inställda skruvgängorna.

### RIKTLINJER FÖR SKÖTSEL OCH RENGÖRING AV MÄSSINGSDELAR

#### Rengöringsinstruktioner

1. Kontrollera att delen är torr och fri från smuts och damm.
2. Applicera en mindre mängd Harley-Davidson® Chrome Clean & Shine på en mikrofiberduk eller svamp.
3. Använd ett lätt tryck och gnugga mässingsdelarna med mikrofiberduken. För platser som är svåra att komma åt eller spår använder du en svamp.

#### Uppnå ett skinande resultat

Mässingsdelarna åldras naturligt och mörknar med tiden. Om du föredrar skinande mässing applicerar du en mindre mängd Harley-Davidson Bare Metal Polish (polermedel för metalldelar) på en mikrofiberduk och gnuggar mässingsdelarna lätt tills de får önskad ljusstyrka.

#### Sakta ned den naturliga åldersprocessen

För att sakta ned åldersprocessen av mässingsdelarna applicerar du en mindre mängd Harley-Davidson Glaze Poly Sealant (polymertättningsmedel) på en mikrofiberduk eller svamp och gnuggar metalldelarna lätt tills tättningsmedlet har sugits in.

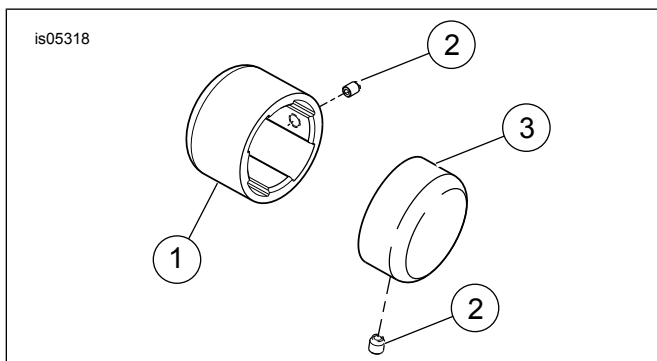
#### Försiktighetsåtgärder

- Användning av ej rekommenderade rengörings-, polerings- och skyddsprodukter resulterar i att den åldrade ytan tas bort från mässingsdelarna.
- Långvarig kontakt med vissa objekt (händer, handskar, stövlar, damm osv.) och exponering för olika väderförhållanden ändrar också ytans egenskaper och betraktas INTE som en defekt.
- Undvik rengöring av delar med slipande och starka kemikalier och slipande rengöringsdukar.
- Undvik produkter med ammoniak och blekmedel.
- Långvarig exponering för vatten ändrar mässingens utseende. Torka av delarna när de har varit i kontakt med vatten.



- Överdrivet gnuggande kan göra att den behandlade ytan blir ljusare.

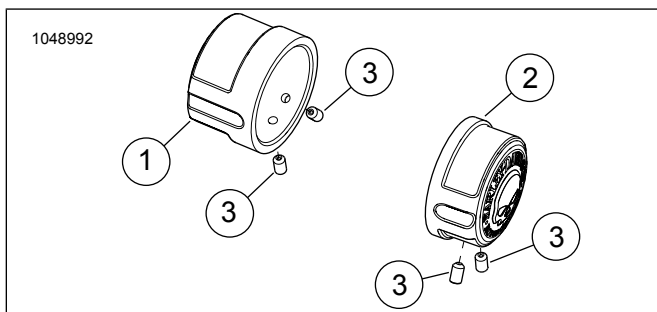
## RESERVDELAR



Figur 1. Reservdelar: Navmutter bakhjulsåpa, sats

Tabell 1. Reservdelar: Navmutter bakhjulsåpa, sats

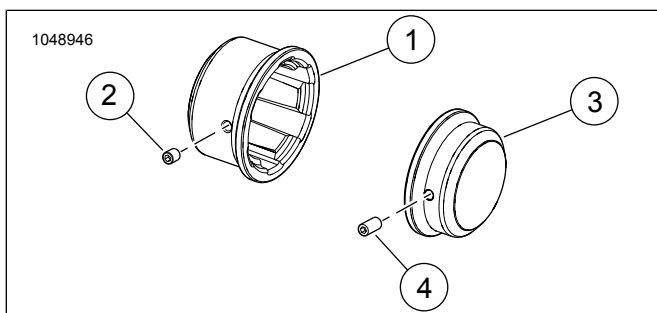
Komponent	Beskrivning (antal)	Artikelnummer
1	Navmutteråpa, vänster sida	Säljs ej separat
2	Ställskruv, 10–24 x 5/16 tum (2)	4636
3	Navmutteråpa, höger sida	Säljs ej separat



Figur 2. Reservdelar: Skull bakhjulsåpa, navmutter, sats

Tabell 2. Reservdelar: Skull bakhjulsåpa, navmutter, sats

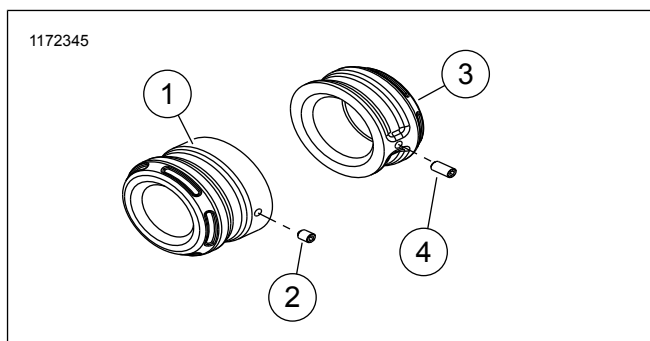
Komponent	Beskrivning (antal)	Artikelnummer
1	Navmutteråpa, vänster sida	Säljs ej separat
2	Navmutteråpa, höger sida	Säljs ej separat
3	Ställskruv, 10–24 x 5/16 tum (4)	4636



Figur 3. Reservdelar: Navmutter bakhjulsåpa i mässing, sats

Tabell 3. Reservdelar: Navmutter bakhjulsåpa i mässing, sats

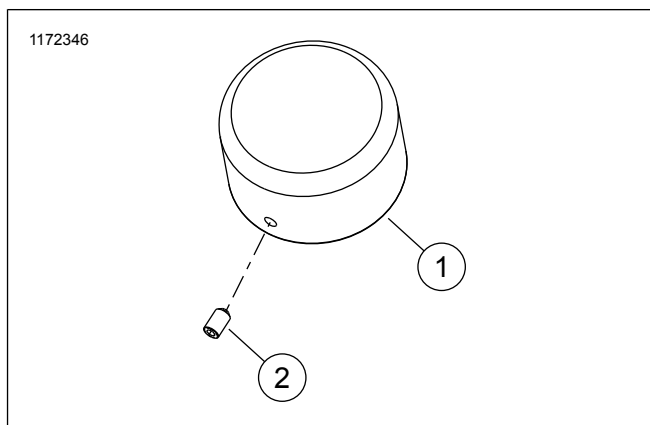
Komponent	Beskrivning (antal)	Artikelnummer
1	Navmutteråpa, vänster sida	Säljs ej separat
2	Ställskruv, 10–24 x 1/4 tum	3365
3	Navmutteråpa, höger sida	Säljs ej separat
4	Ställskruv, 10–24 x 3/8 tum	3194



Figur 4. Reservdelar: Navmutter bakhjulsåpa, sats

Tabell 4. Reservdelar: Navmutter bakhjulsåpa, sats

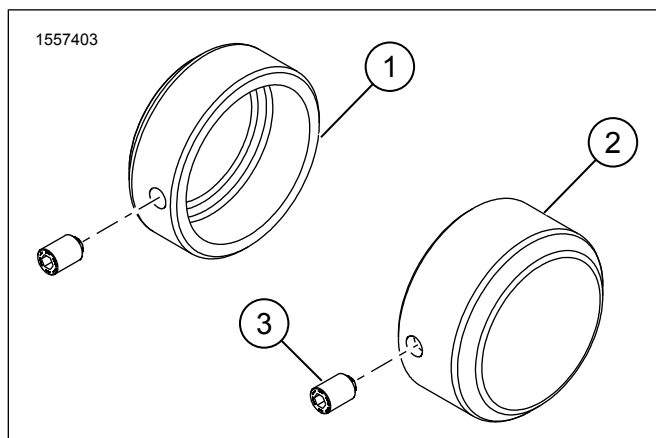
Komponent	Beskrivning (antal)	Artikelnummer
1	Navmutteråpa, vänster sida	Säljs ej separat
2	Ställskruv, 10–24 x 1/4 tum Satser 43000128, 43000129 (1)	3365
3	Navmutteråpa, höger sida	Säljs ej separat
4	Ställskruv, 10–24 x 3/8 tum Satser 43000128, 43000129 (1) Satser 43000166, 43000167 (2)	3194



Figur 5. Reservdelar: Navmutter bakhjulsåpa, sats

Tabell 5. Reservdelar: Navmutter bakhjulsåpa, sats

Komponent	Beskrivning (antal)	Artikelnummer
1	Navmutteråpa (2)	Säljs ej separat
2	Ställskruv, 10–24 x 5/16 tum (2) Sats 43000163	4636



**Figur 6. Reservdelar: Navmutter bakhjulskåpa, sats**

**Tabell 6. Reservdelar: Navmutter bakhjulskåpa, sats**

Komponent	Beskrivning (antal)	Artikelnummer
1	Navmutterkåpa, vänster sida	Säljs ej separat
2	Navmutterkåpa, höger sida	Säljs ej separat
3	Ställskruv (2)	3267