



АУДИОСИСТЕМА H-D НА БАЗЕ ROCKFORD FOSGATE — КОМПЛЕКТ ПЕРВИЧНОГО И ВТОРИЧНОГО САБВУФЕРА

ОБЩАЯ ИНФОРМАЦИЯ

Таблица 1. Общие сведения

Комплекты	Предлагаемые инструменты	Уровень квалификации ⁽¹⁾
76001163, 76001164	Защитные очки, динамометрический ключ, механическая дрель, набор сверл (включая 25/64-дюймовое и 3/4-дюймовое), маскировочная лента, инструмент для снятия заусенцев, изопропиловый спирт, чистые цеховые тряпки, соответствующий режущий инструмент (поршневая пила или ручная пила)	

(1) Требуется затяжка до значения крутящего момента или умеренное использование других инструментов и техник

СОСТАВ КОМПЛЕКТА

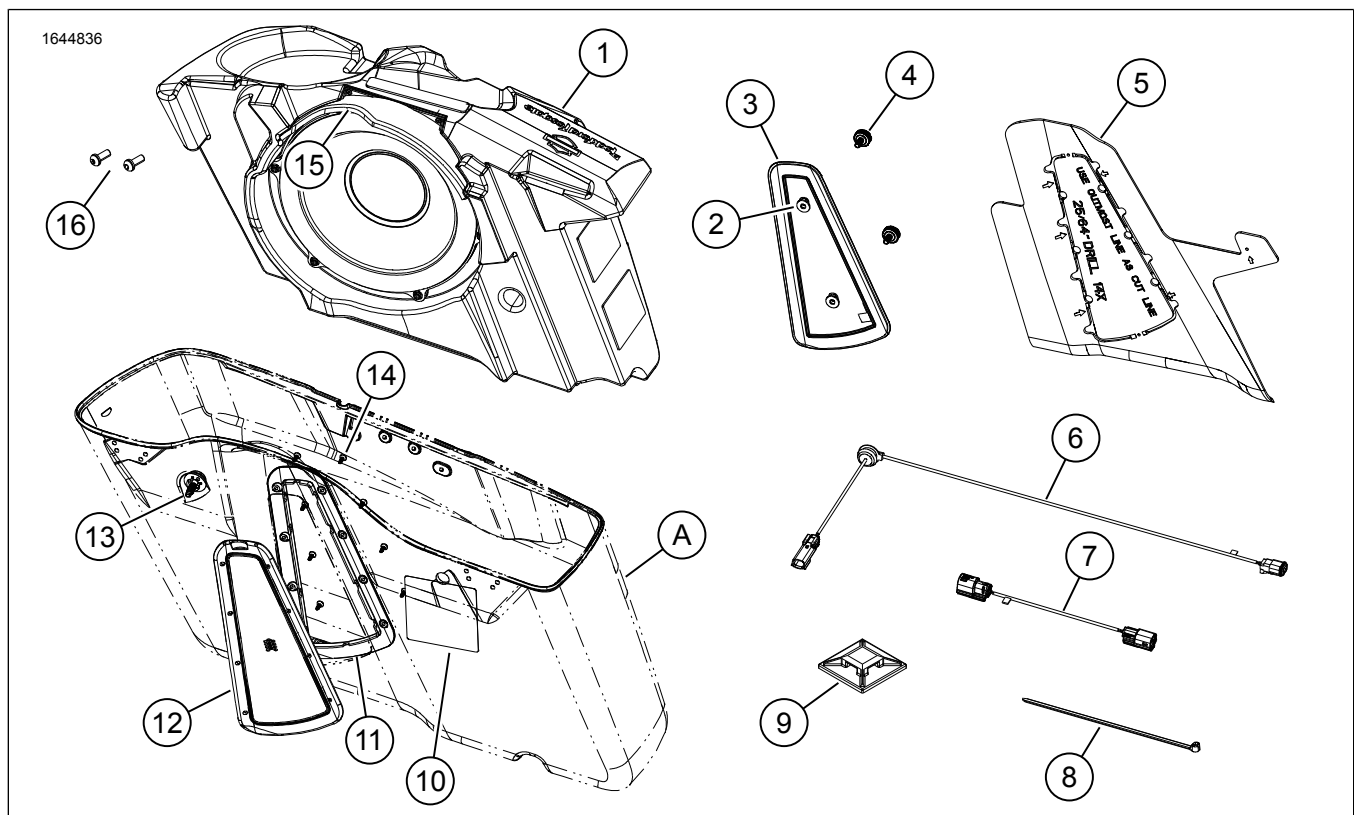


Рисунок 1. Содержимое комплекта Сабвуфер, основной (правый кофр)



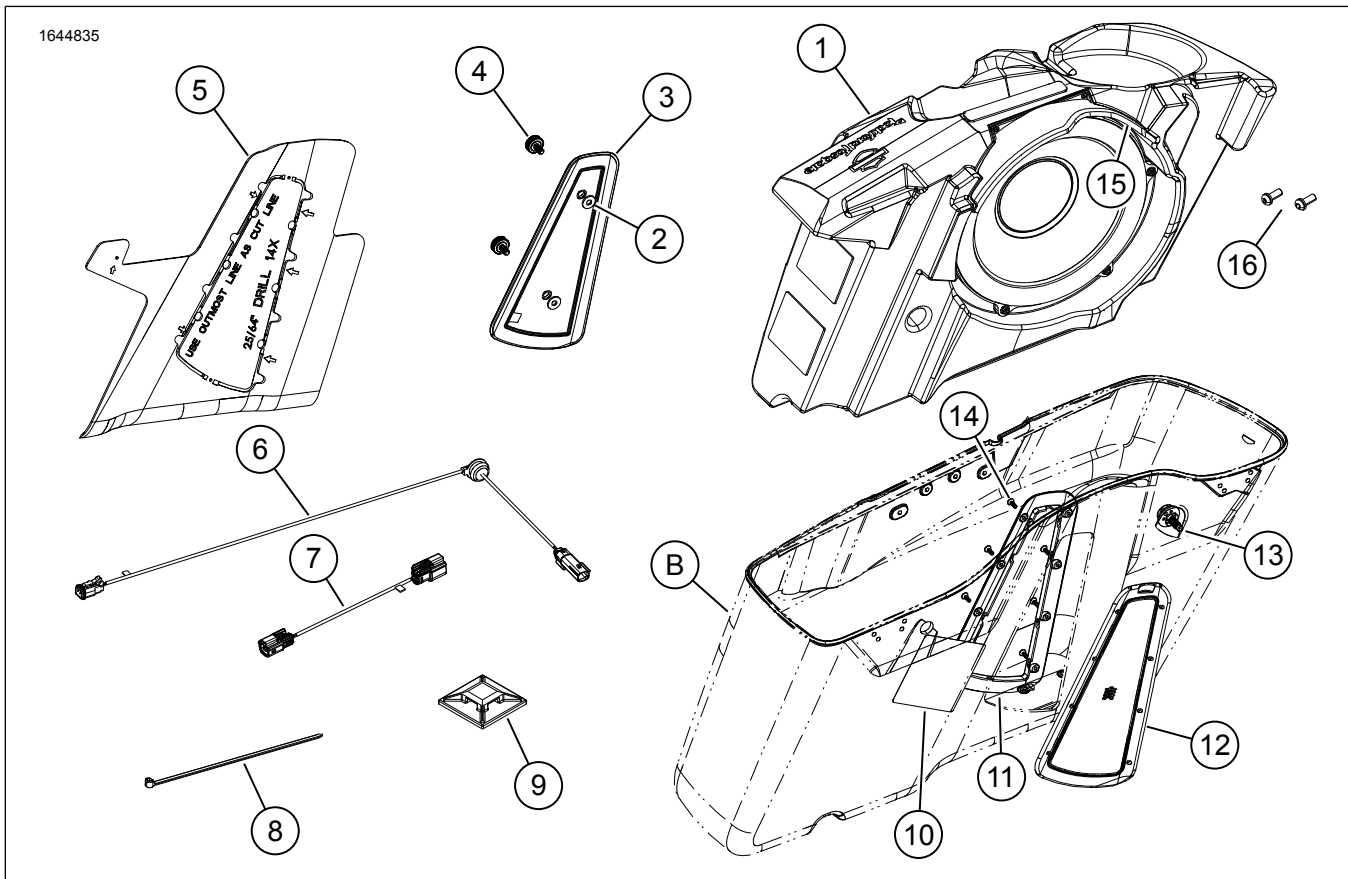


Рисунок 2. Содержимое комплекта Сабвуфер, вторичный (левый кофр)

Таблица 2. Содержимое комплекта Сабуфер

Перед установкой или снятием элементов с транспортного средства убедитесь, что в комплекте присутствуют все компоненты.					
<input checked="" type="checkbox"/>	Позиция	Кол-во	Описание	№ детали	Примечание
<input type="checkbox"/>	1	1	Сабуфер, основной (правый кофр)	Не продается отдельно	
<input type="checkbox"/>		1	Сабуфер, вторичный (левый кофр)	Не продается отдельно	
<input type="checkbox"/>	2	2	Шайба, EPDM	57765-99	
<input type="checkbox"/>	3	1	Панель заглушки, правая	76001188	
<input type="checkbox"/>		1	Панель заглушки, левая	76001176	
<input type="checkbox"/>	4	2	Барашковый винт	10500211	
<input type="checkbox"/>	5	1	Шаблон для правого кофра	76001189	
<input type="checkbox"/>		1	Шаблон для левого кофра	76001177	
<input type="checkbox"/>	6	1	Внутренний жгут проводов	69203012	
<input type="checkbox"/>	7	1	Внешний жгут, основной (правый кофр)	69203031	
<input type="checkbox"/>		1	Внешний жгут, вторичный (левый кофр)	69203032	
<input type="checkbox"/>	8	6	Стяжка кабеля	10065	
<input type="checkbox"/>	9	6	Фиксатор	69200342	
<input type="checkbox"/>	10	1	Этикетка, крепеж кофра	14003212	
<input type="checkbox"/>	11	1	Внутренняя рамка, правая	76001186	
<input type="checkbox"/>		1	Внутренняя рамка, левая	76001185	
<input type="checkbox"/>	12	1	Внешняя рамка в сборе, правая	76001187	
<input type="checkbox"/>		1	Внешняя рамка в сборе, левая	76001175	
<input type="checkbox"/>	13	1	Винт, крепление кронштейна	10201365	
<input type="checkbox"/>	14	8	Винт	10201347	
<input type="checkbox"/>	15	1	Верхняя панель корпуса, правая	76001170	
<input type="checkbox"/>		1	Верхняя панель корпуса, левая	76001193	
<input type="checkbox"/>	16	3	Самонарезающий винт	Не продается отдельно	
Позиции, упомянутые в тексте, но не включенные в комплект					
<input checked="" type="checkbox"/>	A	1	Правый кофр		
<input checked="" type="checkbox"/>	B	1	Левый кофр		

ПРИМЕЧАНИЕ

Перед установкой или удалением элементов из транспортного средства убедитесь, что в комплекте присутствуют все компоненты.

ОБЩИЕ СВЕДЕНИЯ

ПРИМЕЧАНИЕ

Только что установленная аудиосистема и динамики будут воспроизводить звук только после настройки через

мобильное приложение компании Harley-Davidson или в авторизованном дилерском центре Harley-Davidson.

ПРИМЕЧАНИЕ

Разные поколения динамиков, усилителей и проводки для транспортных средств Harley-Davidson не разрабатывались и не тестировались для совместной работы. Информацию о совместимости можно найти в каталоге запасных частей и аксессуаров. Чтобы получить оптимальную производительность и совместимость, проконсультируйтесь со специалистами своего дилерского центра.

Модели

Информацию о применимости к конкретным моделям см. в каталоге Запасные части и аксессуары (P&A) для розничной торговли или в разделе «Запасные части и аксессуары» на сайте www.harley-davidson.com.

Убедитесь, что вы используете самую последнюю версию инструкционной карты. Она доступна по адресу: h-d.com/isheets

Свяжитесь с центром поддержки клиентов Harley-Davidson по номеру телефона 1-800-258-2464 (только США) или 1-414-343-4056.

Электрическая перегрузка

▲ ПРЕДУПРЕЖДЕНИЕ

При установке любого дополнительного электрооборудования не превышайте максимальный номинал предохранителя по току или автоматического выключателя, обеспечивающих защиту изменяемой цепи. Превышение максимального номинала предохранителя по току может привести к отказу электрооборудования и повлечь за собой тяжелые травмы или гибель людей. (00310a)

УВЕДОМЛЕНИЕ

Установка большого числа вспомогательного электрического оборудования может привести к перегрузке системы зарядки транспортного средства. Если все дополнительное электрическое оборудование потребляет при работе больше электрической энергии, чем может генерировать система зарядки транспортного средства, это может привести к разрядке аккумуляторной батареи и повреждению электрического оборудования транспортного средства. (00211d)

См. Рисунок 3, Рисунок 4, Рисунок 7 и Рисунок 5. Для сабвуферных систем требуется два канала от усилителя (усилители четырехканальные), поэтому установка как основного, так и вторичного комплекта сабвуферов может работать только с системами на два или четыре динамика. Шесть акустических систем будут работать только с комплектом первичного (основного) сабвуфера.

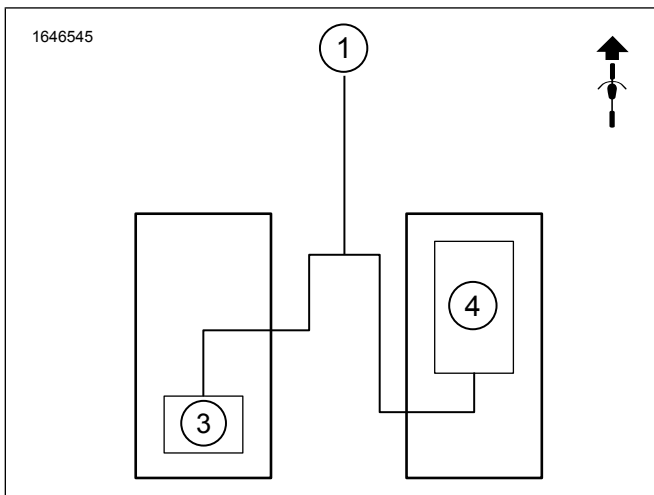


Рисунок 3. Один сабвуфер, один усилитель, два динамика

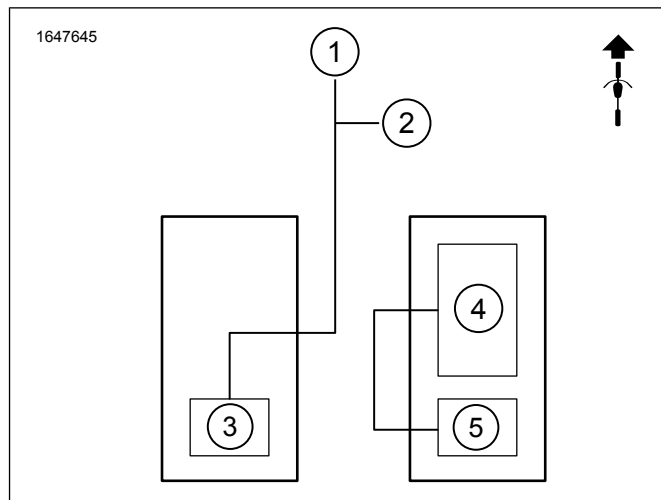


Рисунок 4. Один сабвуфер, два усилителя, четыре динамика

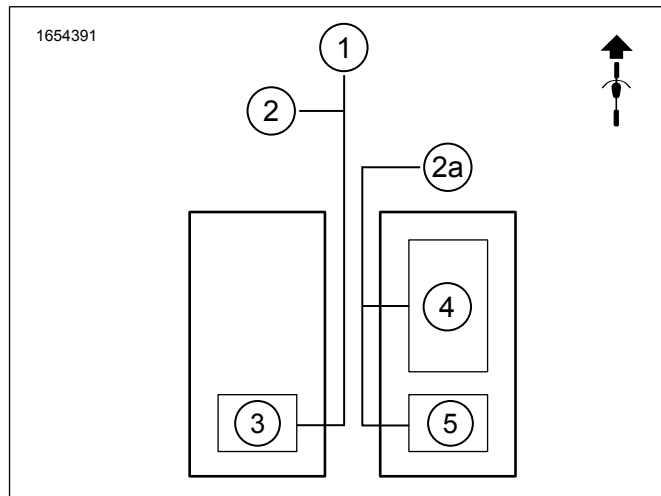


Рисунок 5. Одиночные сабвуферы, два усилителя, шесть динамиков

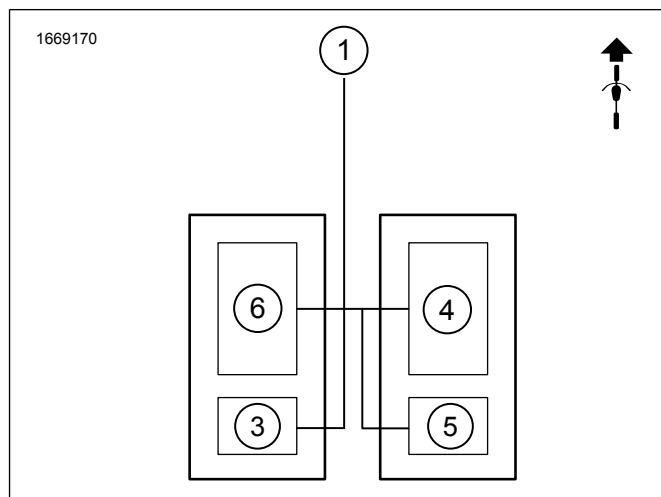


Рисунок 6. Двойные сабвуферы, два усилителя, два динамика

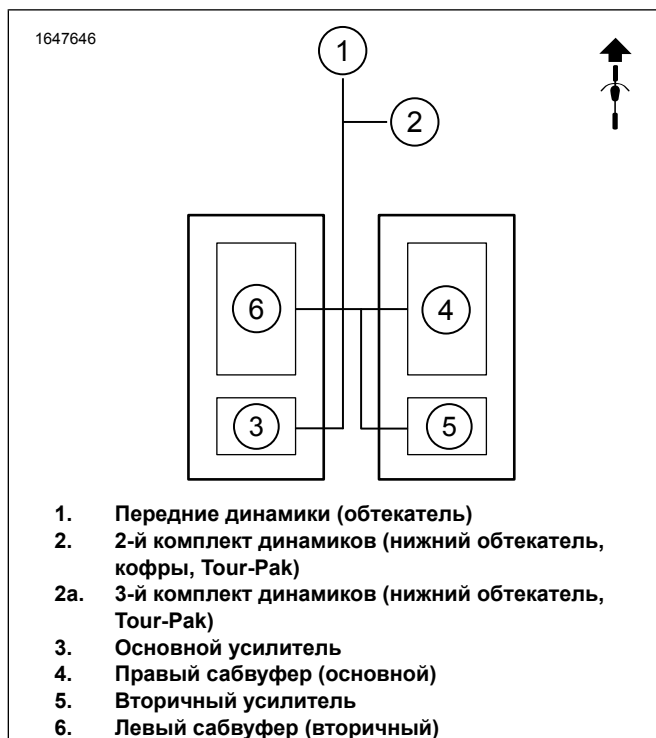


Рисунок 7. Двойные сабвуферы, два усилителя, шесть динамиков

Требования к установке

▲ ПРЕДУПРЕЖДЕНИЕ

От правильной установки этого комплекта зависит безопасность водителя и пассажира. Соблюдайте требования процедур, приведенные в руководстве по техническому обслуживанию. Если у вас нет возможности выполнить данную процедуру или нет в наличии нужных инструментов, обратитесь к дилеру Harley-Davidson для выполнения установки. Неправильная установка этого комплекта может привести к серьезным травмам или смертельному исходу. (00333b)

ПРИМЕЧАНИЕ

В настоящей инструкционной карте приводится информация из руководства по техническому обслуживанию. Для установки требуется руководство по техническому обслуживанию для модели мотоцикла данного года, его можно получить:

- У дилера Harley-Davidson.
- На информационно-сервисном портале H-D — доступ на основе подписки для большинства моделей 2001 и последующих годов выпуска. Для получения дополнительной информации см. раздел *Часто задаваемые вопросы о подписках*.

ПРИМЕЧАНИЕ

Корфр (-ры) должны быть полностью пусты от любых незакрепленных предметов или P&A установленных компонентов, таких как настенный органайзер кофры или подкладка кофры Premium Fit.

Эти позиции можно приобрести в дилерском центре Harley-Davidson:

- **Модели Touring и CVO 2014–2016 и последующих годов выпуска (кроме FLHRC):** для этой установки необходимо отдельно приобрести комплект установки монтажного рычага кофры Harley-Davidson (номер по каталогу 90201540). Для установки кофры понадобятся два винта рычага из комплекта.
- **Модели FLHTKSE, FLTRUSE и Touring 2014 и последующих годов выпуска:** для этой установки необходимо отдельно приобрести комплект главного усилителя Harley-Davidson (номер по каталогу 76000974).
- **Модели FLHTKSE, FLTRUSE и Touring 2014 и последующих годов выпуска:** для этой установки необходимо отдельно приобрести комплект главного усилителя и электронного ключа (номер по каталогу 76000997).
- **Модели FLHTKSE, FLTRUSE и Touring 2014 и последующих годов выпуска:** для этой установки необходимо отдельно приобрести комплект второстепенного усилителя Harley-Davidson (номер по каталогу 76000990).
- **Модели FLHTKSE, FLTRUSE и Touring 2014 и последующих годов выпуска:** для этой установки необходимо отдельно приобрести комплект для установки второстепенного усилителя Harley-Davidson (номер по каталогу 76000975).
- **Модели FLHTKSE, FLTRUSE и Touring 2014 и последующих годов выпуска:** для этой установки может потребоваться отдельно приобрести комплект установки жгута проводов динамика обтекателя Harley-Davidson (номер по каталогу 76001100).
- **Модели FLHXSE и FLTRXSE 2021 и последующих годов выпуска:** для этой установки необходимо отдельно приобрести электронный ключ Bluetooth (номер по каталогу 41000771). Используется с приложением Harley-Davidson Audio.
- **Модели FLHXSE и FLTRXSE 2021 и последующих годов выпуска:** для этой установки необходимо отдельно приобрести комплект второстепенного усилителя (номер по каталогу 76000990).
- **Модели FLHXSE и FLTRXSE 2021 и последующих годов выпуска:** для этой установки необходимо отдельно приобрести монтажный комплект второстепенного усилителя (номер по каталогу 76000975).
- **Модели FLHXSE и FLTRXSE 2021 и последующих годов выпуска:** для этой установки необходимо отдельно приобрести двустороннюю клейкую ленту (номер по каталогу 76434-06).
- **Модели FLTRKSE 2022 и последующих годов выпуска:** для этой установки необходимо отдельно приобрести электронный ключ Bluetooth (номер по каталогу 41000771). Используется с приложением Harley-Davidson Audio.
- **Модели FLTRKSE 2022 и последующих годов выпуска:** для этой установки необходимо отдельно приобрести монтажный комплект второстепенного усилителя (номер по каталогу 76000975).
- **Модели FLTRKSE 2022 и последующих годов выпуска:** для этой установки необходимо отдельно приобрести электронный ключ Bluetooth (номер по каталогу 41000771). Используется с приложением Harley-Davidson Audio.

- Digital Technician II (DT II) **Для проверки и обновления программного обеспечения усилителя может потребоваться** . Свяжитесь с дилерским центром Harley-Davidson.
- На TC с аудиосистемой Boom!™ Vox 4.3 DT II **может потребоваться** обновление ПО. Свяжитесь с дилерским центром Harley-Davidson.
- На TC с аудиосистемой Boom!™ Vox 6.5 DT II **может потребоваться** обновление ПО. Свяжитесь с дилерским центром Harley-Davidson.

▲ ПРЕДУПРЕЖДЕНИЕ

От правильной установки этого комплекта зависит безопасность водителя и пассажира. Соблюдайте требования процедур, приведенные в руководстве по техническому обслуживанию. Если у вас нет возможности выполнить данную процедуру или нет в наличии нужных инструментов, обратитесь к дилеру Harley-Davidson для выполнения установки. Неправильная установка этого комплекта может привести к серьезным травмам или смертельному исходу. (00333b)

Рекомендуется доверить установку механикам дилерского центра компании Harley-Davidson.

ПОДГОТОВКА

1. Снимите оба кофра. См. руководство по техническому обслуживанию.
2. Снимите боковые крышки. См. руководство по техническому обслуживанию.
3. Снимите главный предохранитель. См. руководство по техническому обслуживанию.
4. Снимите сиденье. См. руководство по техническому обслуживанию.
5. Снимите левый боковой кожух. См. руководство по техническому обслуживанию.
6. Снимите верхний кожух. См. руководство по техническому обслуживанию.
7. Снимите кожух нижней несущей части. См. руководство по техническому обслуживанию.

КОФРЫ

Правый кофр

1. См. рис. 8. Разместите шаблон для сверления на правом кофре.

ПРИМЕЧАНИЕ

Не изменяйте левый кофр, если не установлен второй сабвуфер.

- a. Замаскируйте всю область шаблона сверла (2) на правом кофре (1) маскировочной лентой.
- b. Просверлите шаблон (2).

- c. Закрепите весь периметр шаблона сверла (2) лентой.
 - d. Установите резьбовые винты (3) для удержания шаблона сверла (2).
2. См. рис. 9. Используя маркер, нанесите контур шаблона сверла (1) на маскировочную ленту кофра.
 3. См. рис. 8. Внесите изменения в правый кофр (1).
 - a. Сделайте пилотные отверстия в местах сверления (4, 5, 6) с использованием 1/8-дюймового сверла.
 - b. **Рельефные отверстия:** просверлите шесть 25/64-дюймовых рельефных отверстий (4).
 - c. **Отверстия для винтов:** просверлите восемь 25/64-дюймовых отверстий для винтов (6).

ПРИМЕЧАНИЕ

При езде под дождем вода может просочиться через решетку окантовки. Для отвода воды требуется дренажное отверстие.

- d. См. рис. 10. **Дренажные отверстия:** просверлите два дренажных отверстия 1/4 дюйма (3) в приблизительном месте расположения.
 - e. См. рис. 9. При этом держите сверлильный шаблон на месте и с помощью соответствующей пилы вырежьте вдоль внешней части контура шаблона (1).
 - f. Снимите резьбовые винты (3) с кофра, сверлильный шаблон и ленту.
 - g. **Отверстие прокладки:** просверлите 3/4-дюймовое отверстие для прокладки (5), где был удален резьбовой винт (3).
 - h. Зачистите кромки отверстий и контура шаблона чистовым шлифованием поверхности.
 - i. Очистите все поверхности корпуса изопропиловым спиртом (50–70%) и дистиллированной водой (30–50%). Дайте поверхности просохнуть.
4. См. рис. 1. Установите этикетку крепежа кофра (10).
 - a. Установите этикетку рядом с задним крепежным винтом.
 5. См. рис. 11. Проверьте посадку внутренней (2) и внешней (1) рамок на кофре.
 - a. Установите и затяните винты (8).
 - b. Убедитесь, что компоненты подходят правильно.
 - c. Выверните винты с рамками (1, 2).
 - d. Вносите коррективы по мере необходимости.
 6. Снимите подложку ленты VHB с окантовки.

7. См. рис. 12. Нанесите силиконовую смазку (3) на внутреннюю (1) и внешнюю (2) рамки.

ПРИМЕЧАНИЕ

Чтобы предотвратить проникновение воды в кофр, в качестве дополнительной меры защиты применяется силиконовая смазка.

8. См. рис. 11. Установите внутреннюю (2) и внешнюю (1) рамки на кофр.

- a. Установите винты (3).

ПРИМЕЧАНИЕ

НЕ перетягивайте винты окантовки.

- b. См. рис. 13. Затяните последовательно.
Крутящий момент: 0,4–0,6 N·m (4–5 in-lbs) *Винты рамки*

9. См. рис. 14. Для максимальной эффективности уплотнения используйте деревянные клинья на внутренней рамке (1). Зафиксируйте на 24 часа.

- a. Для максимальной адгезии угла поместите деревянный клин в область, указанную стрелкой.

10. См. рис. 15. Установите жгут 69203012 (5) в правый кофр.

- a. См. рис. 17. Поворачивайте прокладку до тех пор, пока не будет достигнута правильная прокладка жгута.

11. См. рис. 15. Подсоедините жгут проводов 69203031 (4) к жгуту проводов 69203012 (5).

ПРИМЕЧАНИЕ

Для крепления кофров требуется установка комплекта 90201540. См. Обратитесь к Требования к установке.

12. Установите правый кофр.

- a. Установите задний крепежный винт OE-исполнения.

- b. См. рис. 1. Установите крепежный винт переднего крепления кофра (13) из комплекта. Затяните.
Крутящий момент: 5–5,6 N·m (44–50 in-lbs) *Винт переднего крепления кофра*

13. Подсоедините жгут проводов 69203031 к:

- a. См. рис. 3. Один сабвуфер, один усилитель, два динамика. Разъем жгута необходимо будет проложить повторно. Обратитесь к Повторная прокладка жгута проводов 69203031. Если не проложить разъем повторно, не будет звука.
ПРИМЕЧАНИЕ: если после установки сабвуфера добавлены динамики кофра, придется использовать оригинальную конфигурацию жгута 69203031. Провода в каналах один и четыре.

- b. Разъем жгута основного усилителя [351A] (аудиовыход). См. рис. 3. **Один сабвуфер, один усилитель, два динамика.**

- c. Разъем жгута вторичного усилителя [352A_1] или [352A_2] (аудиовыход). См. рис. 4. **Один сабвуфер, два усилителя, четыре или шесть динамиков.**

14. См. рис. 16. Проложите и закрепите жгут проводов кабельными стяжками.

- a. Убедитесь, что жгуты не мешают движущимся частям.

- b. Используйте заводские опорные точки жгута.

15. См. рис. 19. Установите сабвуфер (2).

16. См. рис. 15. Подключите жгут 69203012 (5) к разъему сабвуфера (2). См. рис. 19.

- 17.



Рисунок 8. Шаблон для сверления правого кофра

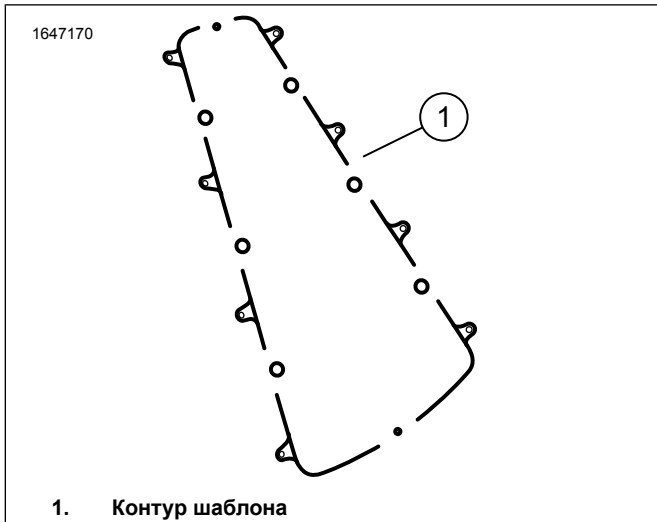


Рисунок 9. Контур шаблона

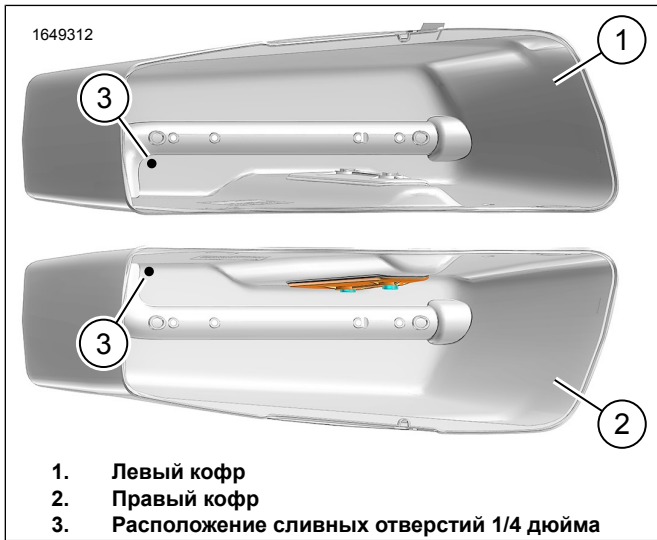


Рисунок 10. Размещение дренажного отверстия

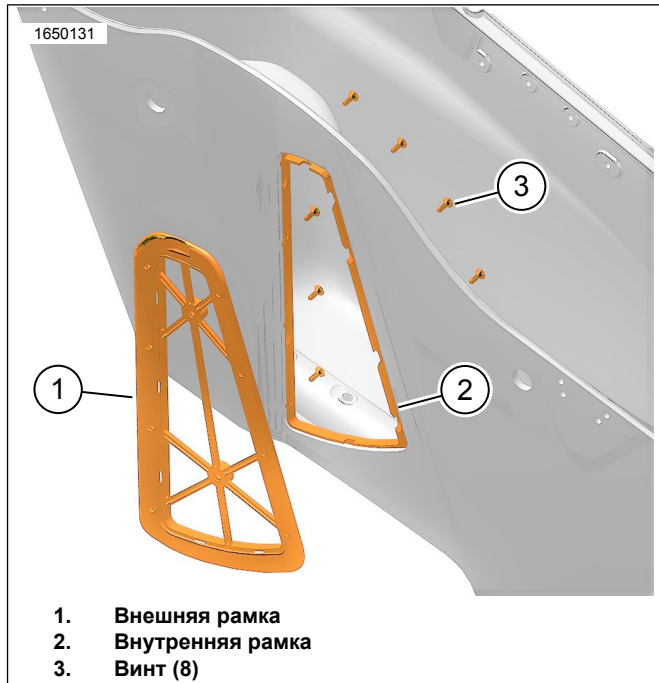


Рисунок 11. Тестовая подгонка рамки

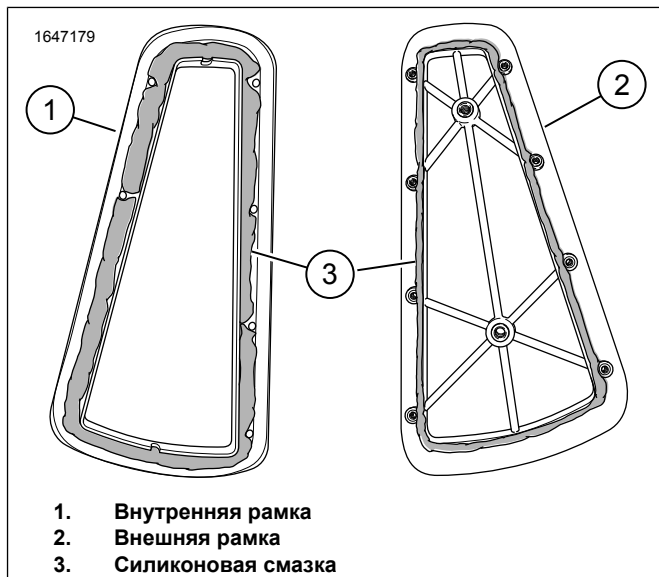


Рисунок 12. Рамки

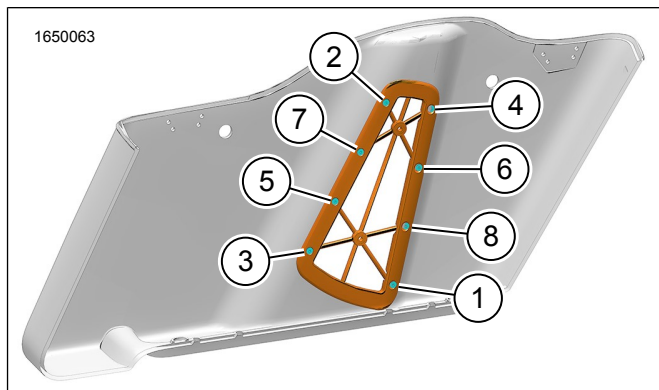


Рисунок 13. Последовательность затяжки — винты рамки

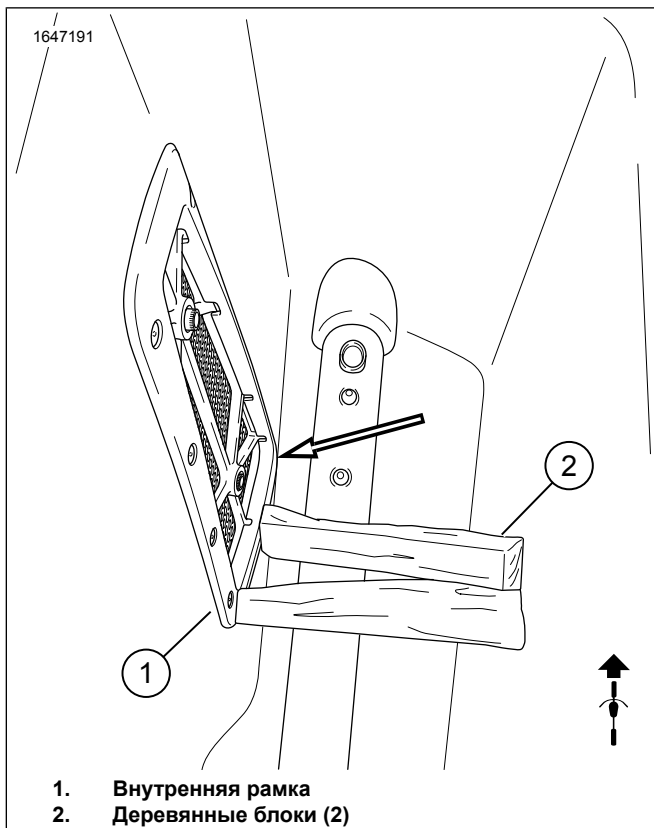


Рисунок 14. Деревянный клин

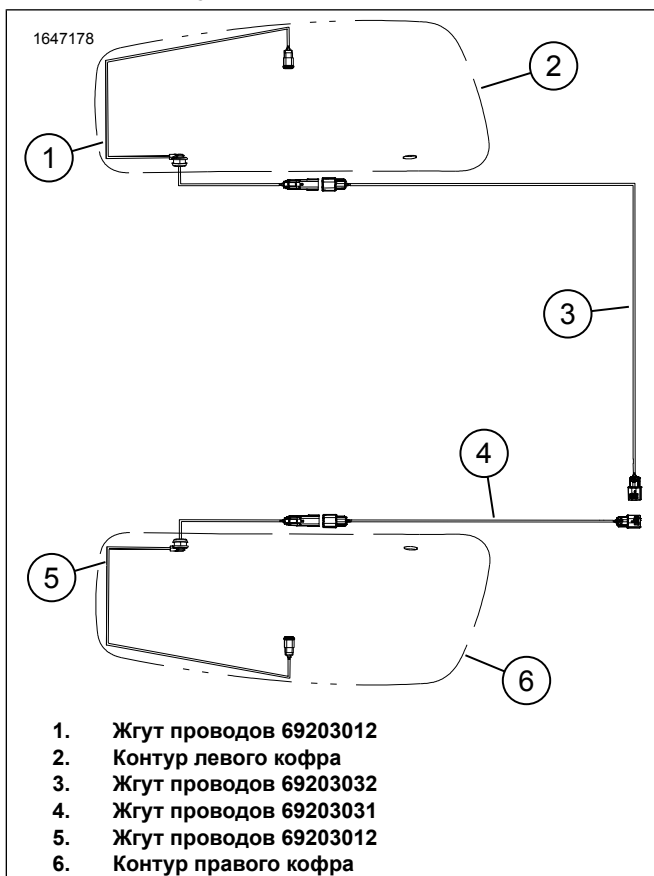


Рисунок 15. Укладка жгута проводов сабвуфера

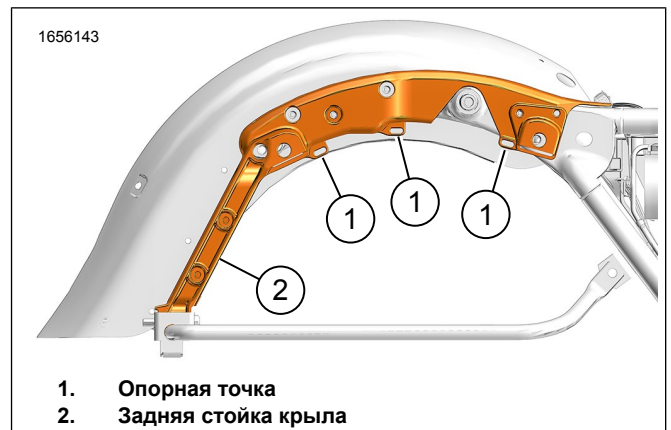


Рисунок 16. Задняя стойка крыла

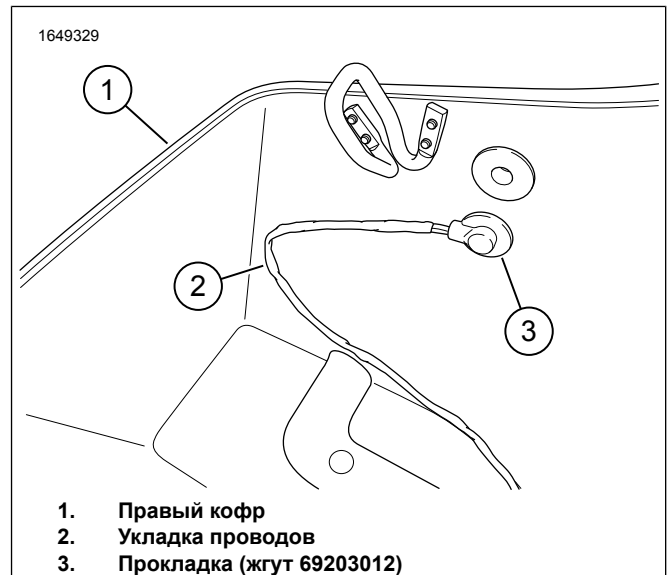


Рисунок 17. Укладка жгута проводов в правом кофре

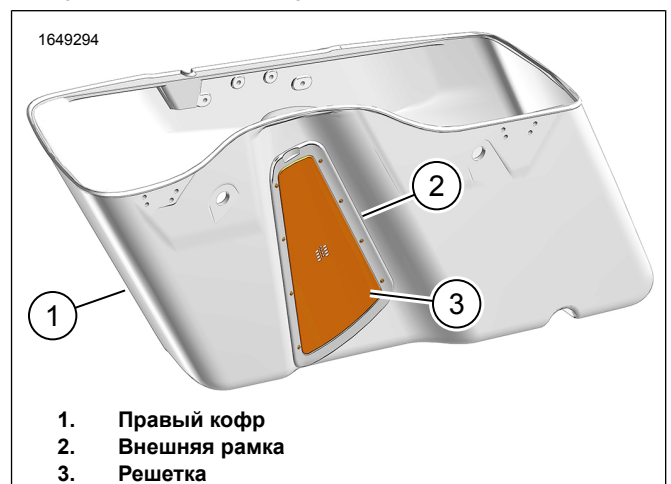


Рисунок 18. Внешняя рамка

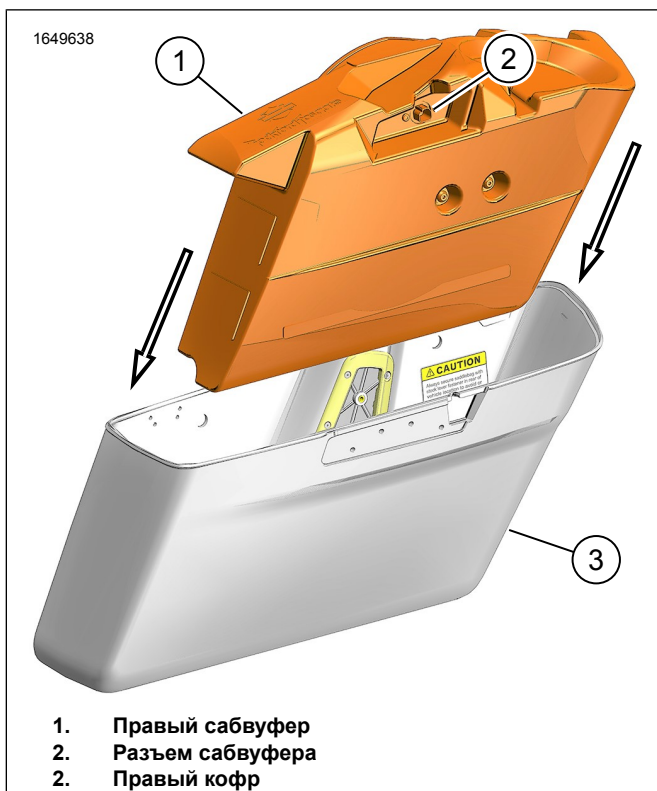


Рисунок 19. Установка сабвуфера

Левый кофр

1. См. рис. 20. Повторите процедуры 1–8 с правого кофра.
2. См. рис. 15. Установите жгут 69203012 (5) в правый кофр.
 - a. См. рис. 17. Поворачивайте прокладку до тех пор, пока не будет достигнута правильная прокладка жгута.
3. См. рис. 15. Подсоедините жгут проводов 69203032 (3) к жгуту проводов 69203012 (5).
4. Установите левый кофр.
 - a. Установите задний крепежный винт OE-исполнения.
 - b. См. рис. 1. Установите крепежный винт переднего крепления кофра (13) из комплекта.
5. Подсоедините жгут проводов 69203032 к:
 - a. Разъем жгута вторичного усилителя [352A_1] или [352A_2] (аудиовыход). См. рис. 7. **Двойные сабвуферы, два усилителя, четыре динамика.**
6. Проложите и закрепите жгут проводов кабельными стяжками.
 - a. Убедитесь, что жгуты не мешают движущимся частям.
 - b. Используйте заводские крепежные точки жгута.

7. См. рис. 19. Установите сабвуфер (2).
8. См. рис. 15. Подключите жгут 69203012 (5) к разъему сабвуфера (2). См. рис. 19.

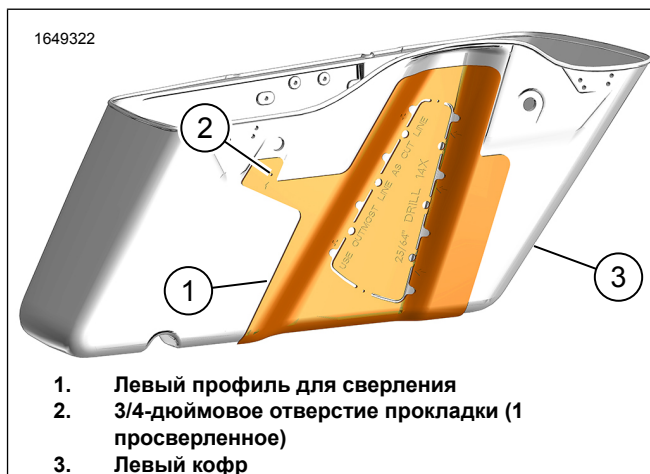


Рисунок 20. Шаблон для сверления левого кофра

Удаление сабвуфера

1. Отключите сабвуфер.
2. Извлеките сабвуфер из кофра.
3. См. рис. 1. Расположите шайбу EPDM (2) на внутренней стороне панели заглушки (3).
4. См. рис. 21. Расположите панель заглушки (1) над внутренней рамкой.
5. Установите барашковые винты (2). Затяните.

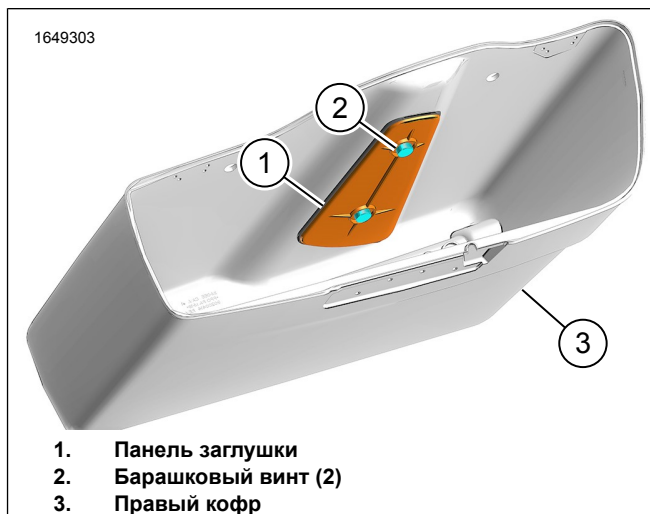


Рисунок 21. Панель заглушки

Повторная прокладка жгута проводов 69203031

ПРИМЕЧАНИЕ

Это для специальной конфигурации. **НЕ** изменяйте жгут, если это не указано в процедуре.

1. 1. См. рис. 22. Используйте специальный инструмент для удаления клемм из разъема.
Специальный инструмент: СЪЕМНИК КЛЕММ ЭЛЕКТРИЧЕСКОГО РАЗЪЕМА MOLEX (HD-48114)
2. Извлеките светло-голубой провод (5) из канала один (1).
3. Установите светло-синий провод (5) в канала три (3).
4. Извлеките светло-голубой провод (6) из канала четыре (4).
5. Установите светло-синий провод (6) в канала два (2).



Рисунок 22. Повторная прокладка жгута проводов 69203031

ЗАВЕРШЕНИЕ

1. Установите кожух нижней несущей части. См. руководство по техническому обслуживанию.
2. Установите верхний кожух. См. руководство по техническому обслуживанию.
3. Установите левый боковой кожух. См. руководство по техническому обслуживанию.
4. Установите сиденье. См. руководство по техническому обслуживанию.
5. Установите главный предохранитель. См. руководство по техническому обслуживанию.
6. Установите правую боковую крышку. См. руководство по техническому обслуживанию.
7. Установите оба кофра. См. руководство по техническому обслуживанию.