



# INSTRUCTIONS

94100288

2022-01-17



## KIT INSTALLATION D'UNE ANCRE DE SÉCURITÉ

### INFORMATIONS GÉNÉRALES

Tableau 1. Informations générales

Kits	Outils suggérés	Niveau de compétence <sup>(1)</sup>
12600354	Lunettes de sécurité, perceuse électrique, mèche de 10 mm ou 25/64", clé (17 mm, à douille ou réglable), marteau, tournevis (tête plate et cruciforme), clé hexagonale de 6 mm, marqueur, peinture anticorrosion/scellant, époxy (en option)	

(1) Les outils et les techniques nécessaires sont simples

### CONTENU DU KIT

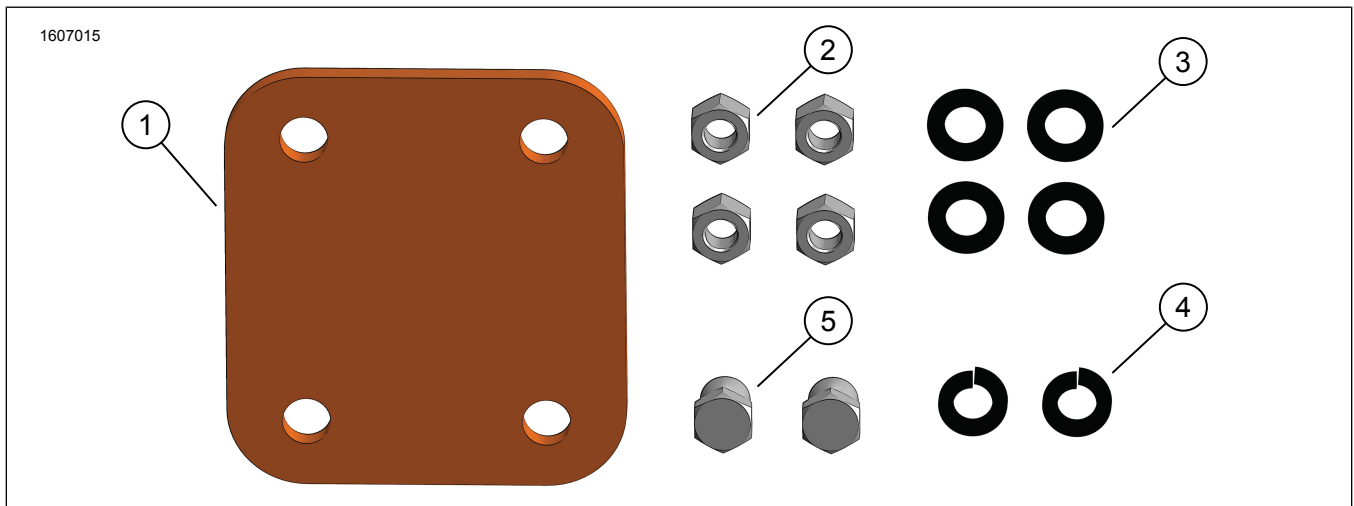


Figure 1. Contenu du kit : Kit installation d'une ancre de sécurité

#### REMARQUE

Vérifier que tous les contenus sont présents dans le kit avant de poser ou de déposer des articles du véhicule.

Tableau 2. Contenu du kit : Kit installation d'une ancre de sécurité

<input checked="" type="checkbox"/>	Ar-ticle	Qté	Description	No de pièce	Notes
<input type="checkbox"/>	1	1	Plaque de montage	Non vendue séparément	
<input type="checkbox"/>	2	4	Écrou hexagonal	Non vendue séparément	
<input type="checkbox"/>	3	4	Rondelle, plate	Non vendue séparément	
<input type="checkbox"/>	4	2	Rondelle, antiviol	Non vendue séparément	
<input type="checkbox"/>	5	2	Écrou, rivet	Non vendue séparément	

#### REMARQUE

Vérifier que tous les contenus sont présents dans le kit avant de poser ou de déposer des articles du véhicule.

# GÉNÉRALITÉS

## Modèles

Pour en savoir plus sur la compatibilité du modèle, voir le catalogue Pièces et accessoires (P&A) de vente au détail ou la section Pièces et accessoires de [www.harley-davidson.com](http://www.harley-davidson.com).

Assurez-vous que la version la plus récente de la feuille d'instructions est utilisée. Version disponible à : [h-d.com/isheets](http://h-d.com/isheets)

Contactez le Harley-Davidson Customer Support Center au 1-800-258-2464 (États-Unis uniquement) ou 1-414-343-4056.

## Exigences relatives à la pose

L'achat séparé du kit ancre de sécurité (92800013) est requis.

Deux personnes sont recommandées pour installer ce kit.

Ce kit n'est pas destiné à être utilisé comme point d'attache. L'ancre est uniquement destinée à servir de boucle pour un antivol.

### REMARQUE

**Le non-respect de ces instructions peut entraîner des dégâts matériels ou des dommages aux biens ainsi que des conditions potentiellement dangereuses qui, si elles ne sont pas évitées ou corrigées, peuvent causer la mort ou des blessures graves..**

## PRÉPARATION

1. Choisissez l'emplacement pour monter de manière permanente l'ancre sur le sol.
2. Vérifiez que l'ancre est plate sur le plancher du camion ou de la remorque.
3. Voir la figure 2. Vérifiez que l'espace entre la plaque de base et l'ensemble plaque de base en acier est inférieur à 48 mm. Cela permet de s'assurer que les écrous ont une longueur de filetage.

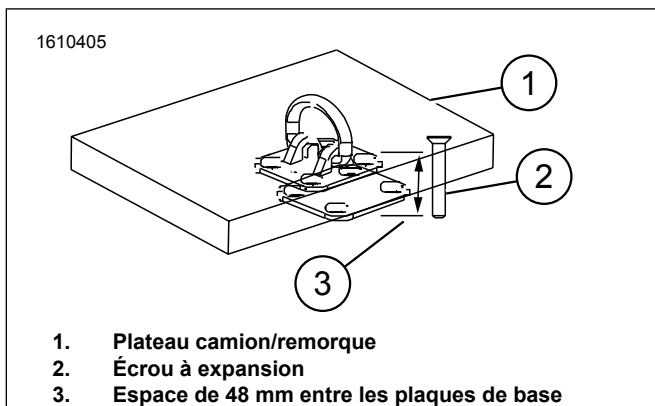


Figure 2. Plaque de base/Plaque de base en acier d'ancrage de sécurité

## POSE

1. Voir la figure 6. Retirez le couvercle (4) en plaçant un tournevis à tête plate sous la fente lentement (des deux côtés) jusqu'à ce qu'il s'ouvre.

2. Tracez le contour de la plaque de base (3) et le point central d'un trou avec un marqueur à l'emplacement souhaité.
3. Voir la figure 1. Prenez la plaque de montage (1) et vérifiez sous le véhicule ou la remorque pour vous assurer qu'elle n'interfère pas avec des conduites de gaz ou des lignes électriques.

### REMARQUE

*Testez le point central marqué en utilisant une mèche plus petite comme trou pilote et percez très soigneusement jusqu'à ce qu'elle traverse complètement le matériau dans lequel vous percez.*

*Attention à ne pas laisser d'arêtes vives autour des trous si vous percez dans du métal.*

4. Voir la figure 1. Revérifiez pour vous assurer que la plaque de montage (1) n'est pas obstruée en dessous.
  - a. Si tout est correct, passez à l'étape 5.
  - b. Sinon répétez l'étape 1.
5. Percez un trou droit et vertical qui traverse complètement le plancher du camion ou de la remorque au point central du trou marqué.
6. Voir la figure 6. Placez la plaque de base (3) sur la marque tracée plus tôt.
7. Marquez le point central du trou suivant.
8. Percez le trou.
9. Répétez les étapes (6-8) deux fois de plus.
10. Après avoir percé le plancher du camion ou de la remorque, appliquez une couche de peinture anticorrosion ou de produit d'étanchéité sur le dessus et le dessous des trous percés. Cette précaution permet de prévenir la rouille.
11. Voir la figure 3. Installez la plaque de base (3) et quatre boulons à tête hexagonale (1).
12. Voir Figure 3 et Figure 4. Installez la plaque de montage (4) sur la face inférieure du plancher du camion ou de la remorque.
13. Installez la rondelle (2) et l'écrou de serrage (3). Serrer jusqu'à immobilisation.
14. Répétez l'étape 13 sur le boulon suivant situé à la diagonale de celui qui vient d'être installé.
15. **Pour une installation permanente/ une protection supplémentaire :** Voir Figure 3 et Figure 4 . Installez la rondelle (2), la rondelle fendue (4) et l'écrou de rupture de sécurité anti-effraction (5) sur les boulons restants.

### REMARQUE

*Vérifiez que la plaque reste en place pendant le serrage.*

16. Voir la figure 4. Fixez les boulons tête hexagonale (1) en place avec une clé Allen de 6 mm, serrez tous les écrous de serrage (3) uniformément avec une clé jusqu'à ce qu'ils soient correctement serrés.
17. Voir la figure 4. Serrez les deux écrous de rupture de sécurité anti-effraction (5) en serrant jusqu'à 3 tours chacun jusqu'à ce qu'ils soient bien serrés.
18. Une fois ces écrous serrés, appliquez une force de rotation à la clé jusqu'à ce que les écrous de rupture de sécurité anti-effraction (5) se brisent. Ainsi les écrous sont fixés de manière permanente.

**REMARQUE**

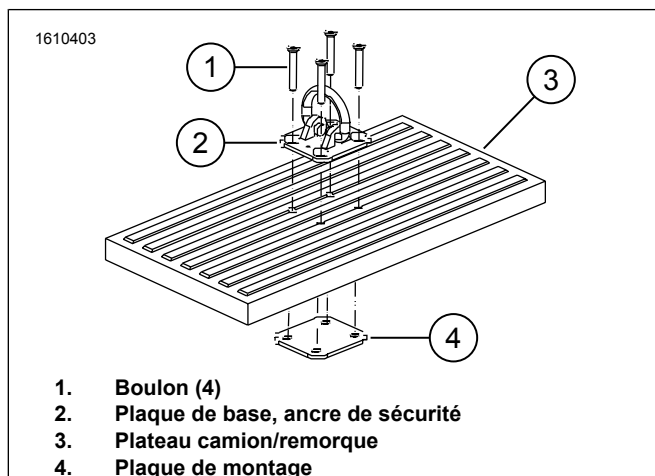
*Il s'agit de la pièce antivol qui empêchera quiconque de détacher la plaque de base du plancher du camion ou de la remorque. Pour plus de sécurité, ajoutez de l'époxy pour couvrir/remplir la zone.*

19. Voir la figure 5. Installez le roulement à billes de sécurité (1) dans le haut de la cavité u boulon à tête hexagonale (2).

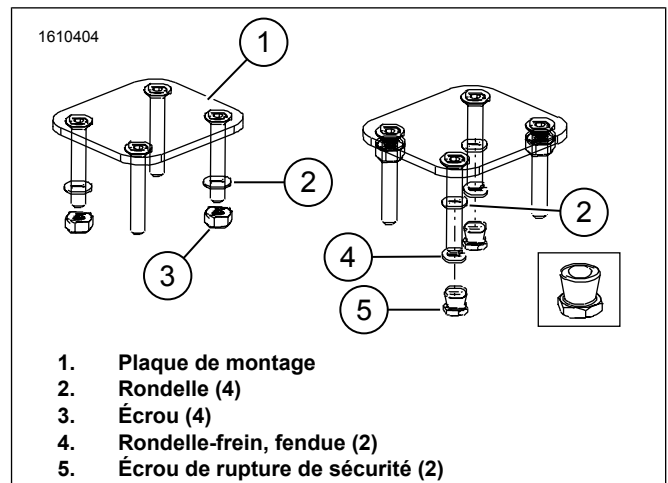
  - a. Avec un marteau, tapez sur les écrous à expansion (3) aussi loin que possible.

20. Répétez l'étape (19) pour les trois boulons restants.
21. Voir la figure 6. Installez le couvercle (2) au-dessus du boulon en U (3) de la plaque de base.
22. Voir la figure 6. Installez les boulons (1). Serrer jusqu'à immobilisation.
23. Voir la figure 6. Installez le couvercle (4) et les bouchons dans les trous ouverts.

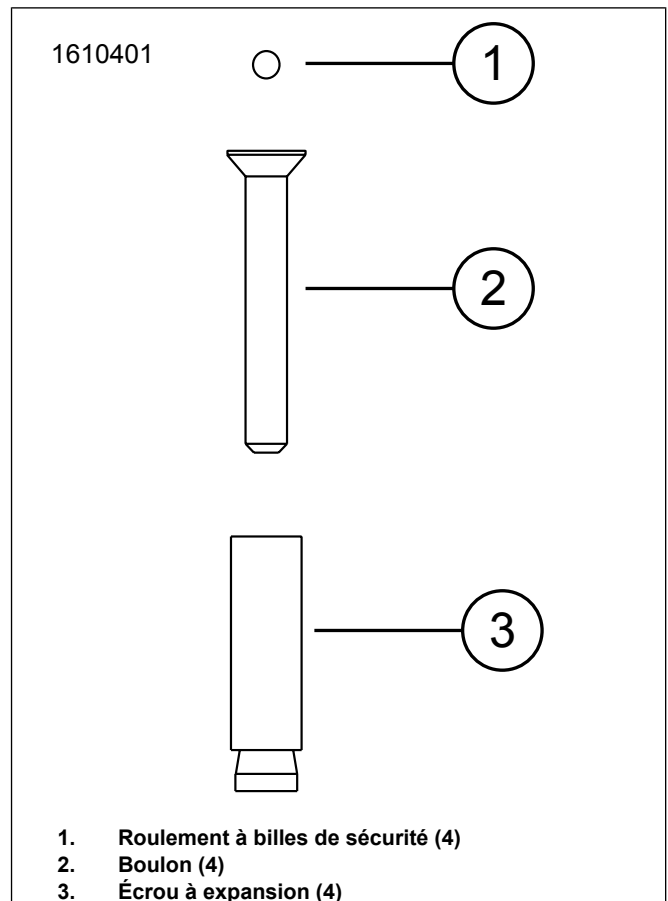
  - a. Mettez les bouchons en exerçant une pression uniforme avec le pouce.



**Figure 3. Installation de l'ancre de sécurité sur le plancher d'un camion ou d'une remorque**



**Figure 4. Installation de la plaque supérieure**



**Figure 5. Roulement à billes de sécurité renforcé**

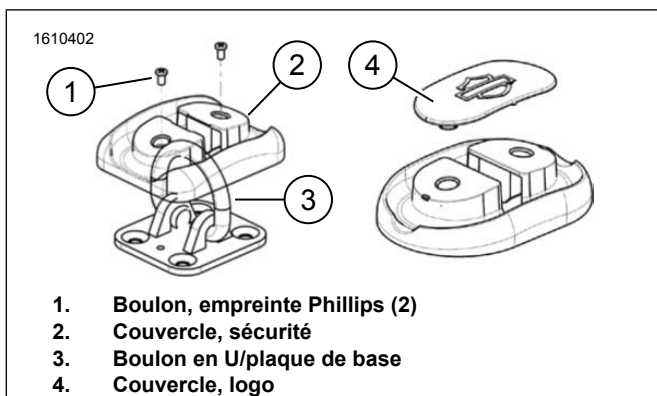


Figure 6. Installation de l'ancre de sécurité

## GARANTIE À VIE LIMITÉE SUR LE PRODUIT :

Schlage Lock Company, LLC, par l'intermédiaire de sa division Kryptonite (« Kryptonite ») offre une garantie à vie limitée à l'utilisateur original des produits fabriqués par Kryptonite (les « Produits ») contre les défauts de matériaux et de fabrication. Cette garantie ne s'applique qu'à l'utilisateur original des produits. Cette garantie n'est pas transférable. Cette garantie vous donne des droits légaux spécifiques, mais vous pouvez également avoir d'autres droits, qui varient d'un endroit à l'autre. Pour obtenir des informations complètes sur la garantie et des conditions générales supplémentaires, consultez le site web de Kryptonite à l'adresse [www.kryptonitelock.com](http://www.kryptonitelock.com) ou appelez Kryptonite au 1-800-729-5625 (États-Unis uniquement) ou au 001 781-828-6655. Pour contacter Kryptonite, rendez-vous sur [www.kryptonitelock.com](http://www.kryptonitelock.com) ou appelez le 1-800-SAY-LOCK (États-Unis seulement) ou le 001 781-828-6655.