



INSTRUCTIONS

94100354

2023-01-09



SACOCHE EXTENSIBLES SOFTAIL

INFORMATIONS GÉNÉRALES

Tableau 1. Informations générales

Kits	Outils suggérés	Niveau de compétence ⁽¹⁾
90202332	Lunettes de protection, clé dynamométrique	

(1) Serrer au couple de serrage ou utiliser d'autres outils et techniques modérés nécessaires

CONTENU DU KIT

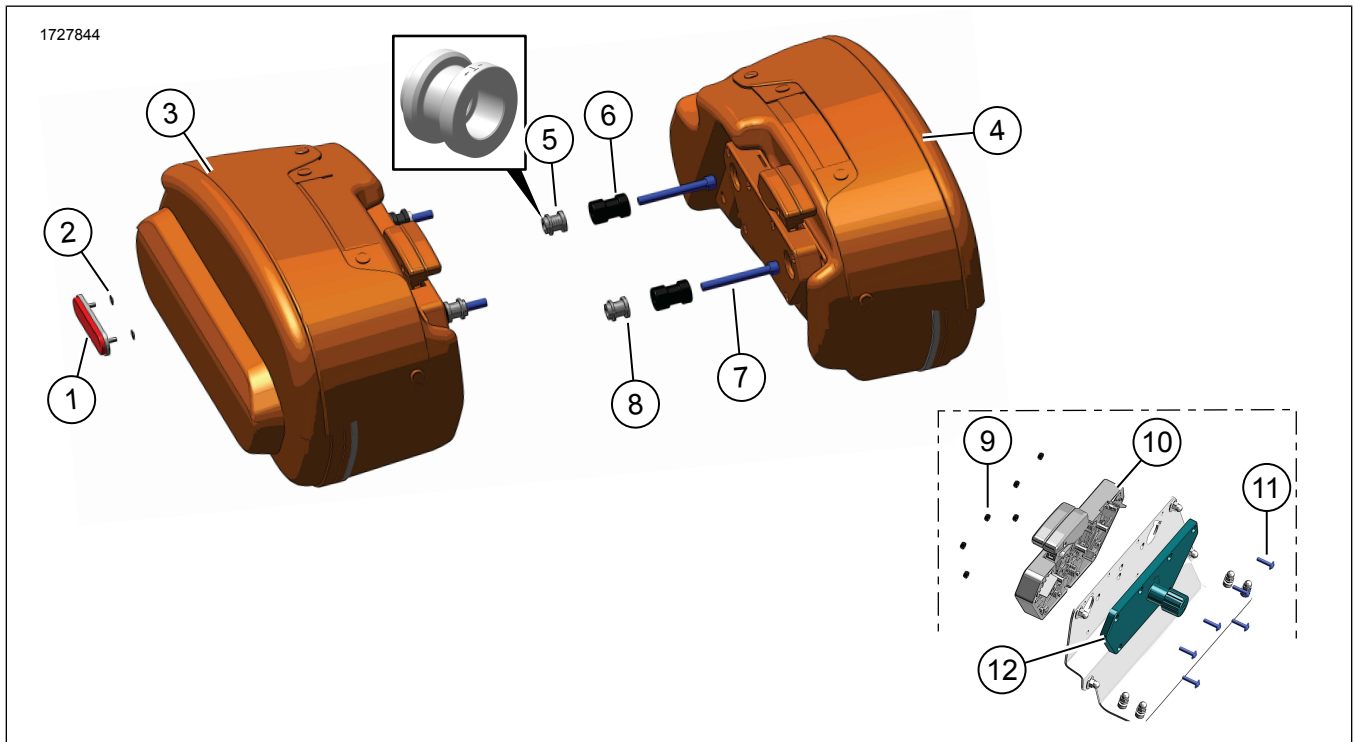


Figure 1. Contenu du kit : Sacoche extensible Softail

Tableau 2. Contenu du kit : Kit de sacoches extensibles Softail

<input checked="" type="checkbox"/>	Vérifier que tout le contenu est présent dans le kit avant d'installer ou de supprimer des éléments du véhicule.				
<input type="checkbox"/>	Ar-ticle	Qté	Description	No de pièce/No de référence	Remarques
<input type="checkbox"/>	1	2	Kit de réflecteur, comprenant l'article 2	59480-04A	
<input type="checkbox"/>	2	4	Clips de rondelle	Non vendu séparément	
<input type="checkbox"/>	3	1	Sacoche extensible, droite	Non vendu séparément	
<input type="checkbox"/>	4	1	Sacoche extensible, gauche	Non vendu séparément	
<input type="checkbox"/>	5	2	Kits de matériel d'ancrage Holdfast™ , arrière	52300730	
<input type="checkbox"/>	6	4	Broche d'ancrage	90202550	
<input type="checkbox"/>	7	4	Vis, noir	10201382	
<input type="checkbox"/>	8	2	Kits de matériel d'ancrage Holdfast™ , avant	52300729	
<input type="checkbox"/>	9	12	Écrou	10100179	
<input type="checkbox"/>	10	1	Mécanisme de verrouillage, gauche	90202554	
<input type="checkbox"/>			Mécanisme de verrouillage, de droite	90202553	
<input type="checkbox"/>	11	12	Vis	10201415	
<input type="checkbox"/>	12	2	Boîtier de serrure intérieure	90202544	
<input type="checkbox"/>	13	2	Sac étanche (non illustré)	93300169	

GÉNÉRALITÉS

Modèles

Pour des renseignements concernant la configuration des modèles, consultez le Pièces et accessoires (P&A) catalogue de vente au détail ou la section Pièces et accessoires de www.harley-davidson.com.

Assurez-vous que vous utilisez la plus récente version de la fiche d'instructions. Elle est disponible à : h-d.com/isheets

Communiquer avec le Centre de soutien aux clients Harley-Davidson au 1-800-258-2464 (États-Unis seulement) ou au 1-414-343-4056.

Exigences d'installation

Le kit peut être utilisé avec les porte-bagages amovibles Softail ou la sissy bar amovible. Pour une liste des pièces ou accessoires requis pour votre modèle, consultez le Catalogue de vente au détail des pièces et accessoires ou la section Pièces et accessoires de www.harley-davidson.com (en anglais seulement).

L'achat séparé du kit Harley-Davidson Leather Protectant (protecteur de cuir) (pièce no 93600034) est recommandé pour le nettoyage des sacoches de selle.

Modèles Softail 2018-ultérieurs FXLR, FXLRS, FXBB, FXBBS, FL SL, FXST: L'achat séparé du kit de déplacement des clignotants (numéro de pièce 67800802A ou 67800830A) est requis.

Modèles Softail 2018-ultérieurs FXBB, FXBBS, FL SL avec support latéral de plaque d'immatriculation: Des achats séparés de chaque composant pour assembler le support de plaque d'immatriculation monté au centre sont requis. Voir la Figure 2.

- Support, garde-boue arrière, renfort (pièce n° 59500448, article 6) (quantité 1)
- Isolant adhésif uréthane (pièce no 11100010, article 4) (quantité 3)
- Boîtier, douille à trois voies (pièce n° 69201406, article 12) (quantité 1)
- Terminal, douille, 18 AWG (pièce n° 69201442, article 11) (quantité 2)
- Goupille de fixation (pièce no 69201427, article 10) (quantité 2)
- Joint métallique (pièce no 69201301, article 13) (quantité 1)
- Attache de câble ancrée (numéro de pièce 10177, article 9) (quantité 2)
- Lampe de plaque d'immatriculation, article 14, (pièce no 73504-11, article 15) (quantité 1)
- Support de plaque d'immatriculation (pièce no 67900316, article 3) (quantité 1)
- Tampon de ruban isolant en mousse (pièce no 11100236, article 2) (quantité 2)
- Réflecteur, rouge (pièce no 69490-07, article 1) (quantité 1)
- Vis, (pièce n° 4091, article 8) (quantité 2)

- Vis, (pièce n° 3612, article 7) (quantité 2)
- Vis, (pièce n° 4365, article 5) (quantité 2)
- Douille-entretoise autosertissable, longue: noir (numéro de pièce 69933-08) (Qté 1) ou chrome (numéro de pièce 69438-06) (Qté 1)

▲ AVERTISSEMENT

La sécurité du conducteur et de ses passagers dépend de l'installation correcte de ce kit. Suivez les procédures appropriées se trouvant dans le manuel d'entretien. Si vous n'avez pas les compétences nécessaires pour respecter ces procédures ou si vous n'avez pas les bons outils, demandez à un concessionnaire Harley-Davidson d'effectuer l'installation. Une mauvaise installation de ce kit peut entraîner la mort ou des blessures graves. (00333b)

REMARQUE

Cette fiche d'instructions fait référence aux informations du manuel d'entretien. Un manuel d'entretien de l'année et du modèle de la motocyclette concernée est requis pour cette installation et peut être obtenu :

- auprès d'un concessionnaire Harley-Davidson.
- avec un accès par abonnement pour la plupart des modèles 2001 et ultérieurs dans le portail d'information sur le service H-D. Pour plus de renseignements, consulter la foire aux questions concernant les abonnements .

▲ AVERTISSEMENT

Ne dépassez pas la capacité de poids des sacoches. Répartissez le poids de façon égale entre chaque sacoche. Un poids excessif dans les sacoches peut entraîner une perte de contrôle causant des la mort ou des blessures graves. (00383a)

REMARQUE

La capacité de poids maximale par sacoche est de 6,8 kg (15 lb)

PRÉPARATION

1. Retirer le fusible principal. Consultez le manuel d'entretien.
2. Retirer la selle. Consultez le manuel d'entretien.

RETRAIT

Garde-boue arrière

1. Retirez le garde-boue arrière. Consultez le manuel d'entretien.
2. Enlevez le support de garde-boue arrière du garde-boue. Consultez le manuel d'entretien.
 - a. Déconnectez la plaque d'immatriculation des faisceaux de clignotants. Consultez Manuel de diagnostics électriques (MDE) .
 - b. Enlevez le clignotant gauche avec le faisceau.
 - c. Retirez et jetez le support latéral de plaque d'immatriculation avec le faisceau.

- d. Retirez et jetez la douille-entretoise autosertissable courte des clignotants.

3. Enlevez le support de garde-boue de droite du garde-boue. Consultez le manuel d'entretien.

- a. Déconnectez les faisceaux de clignotants de droite. Consultez MDE .

- b. Enlevez le clignotant de droite avec le faisceau.

ASSEMBLEZ LE SUPPORT CENTRAL DE PLAQUE D'IMMATRICULATION

REMARQUE

Voir Exigences d'installation pour les modèles de véhicules.

1. Voir la Figure 2. Décollez le protecteur et installez deux pièces de ruban adhésif de montage (4) sur l'ensemble du support (6).
2. Peler le protecteur et installer les pièces de ruban adhésif de montage (4) sur le support de plaque d'immatriculation (3)
3. Peler le protecteur et installer deux pièces de ruban adhésif de montage (2) sur le support de plaque d'immatriculation (3).
4. Installez le support de plaque d'immatriculation (3) sur l'ensemble de support (6) avec des vis (5, 7).
5. Serrez les vis (5).
Couple : 7,11–8,69 N·m (63–77 in-lbs)
6. Serrez les vis (7).
Couple : 2,03–2,37 N·m (18–21 in-lbs)
7. Peler le protecteur et installer le réflecteur (1) sur le support de plaque d'immatriculation (3).
8. Installer le boîtier des feux arrière (14,15) et les vis (8). Serrer.
Couple : 1,1–2,25 N·m (10–20 in-lbs)
9. Voir la Figure 3. Acheminer le faisceau (2) à travers l'ensemble de support de garde-boue intérieur (1).
10. Voir la Figure 2. Connectez les broches au connecteur à 3 broches (12). Voir le manuel de diagnostic électrique (EDM).

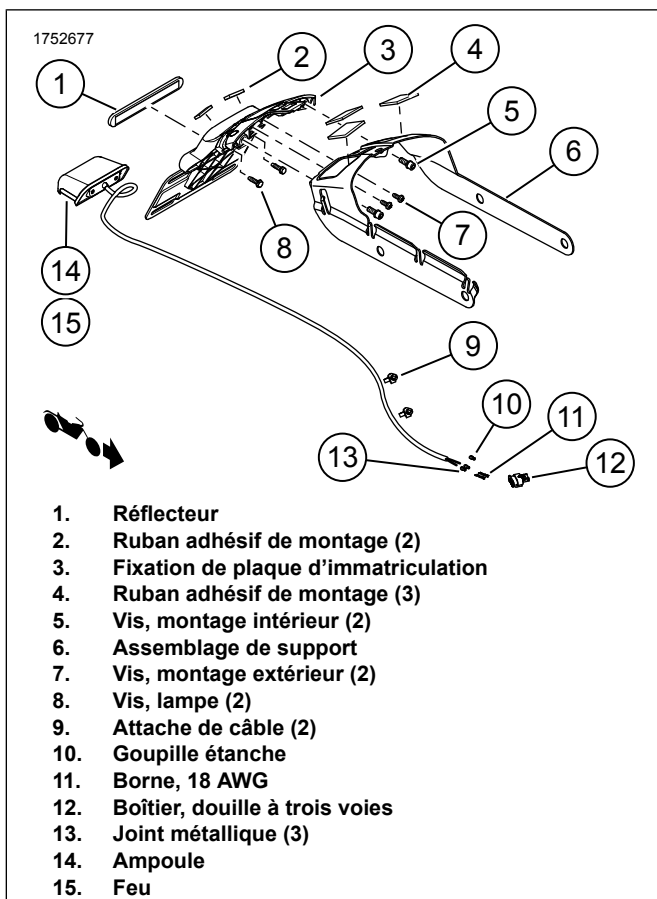


Figure 2. Support de plaque d'immatriculation :

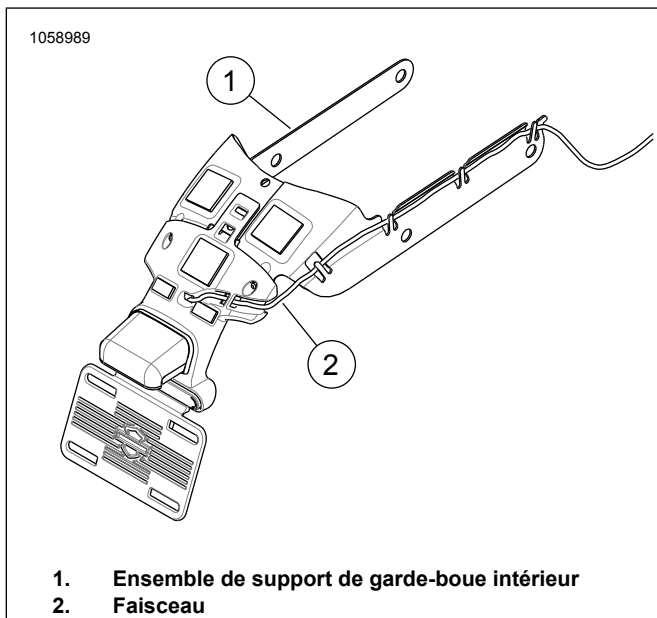


Figure 3. Ensemble de support de garde-boue intérieur (typique)

INSTALLATION

Trousse de Repositionnement des Clignotants

REMARQUE

Consultez les exigences d'installation pour les modèles de véhicules.

1. Installer le support de repositionnement du clignotant sur le support du garde-boue.
 - a. Installer le kit de repositionnement des clignotants. Suivez les instructions du kit.
 - b. Installez la douille-entretoise autosertissable du clignotant gauche.
 - c. Acheminez le faisceau dans les supports de garde-boue.
 - d. Installez la plaque d'immatriculation centrale, les supports de garde-boue au garde-boue. Consultez le manuel d'entretien.
2. Installez le garde-boue arrière. Consultez le manuel d'entretien.
3. Voir la Figure 4. Connectez le connecteur (3).

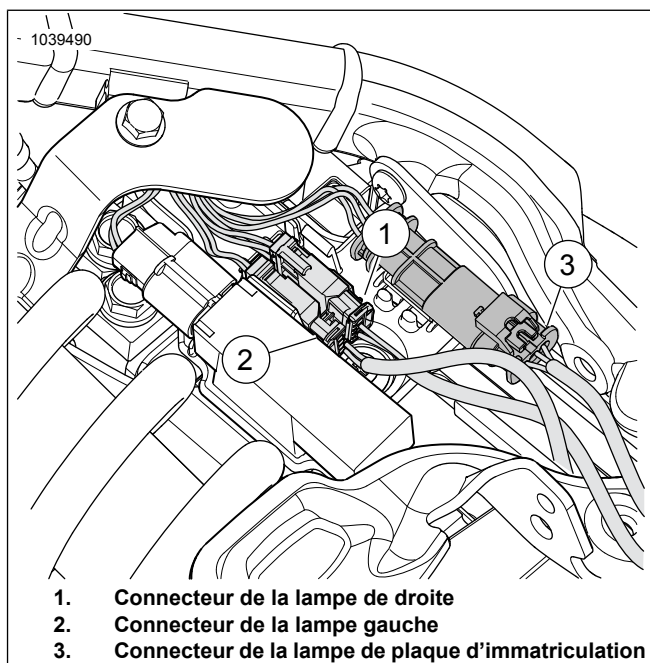


Figure 4. Connecteur de lampe de clignotant

Points d'ancrage

1. Installez de nouveaux points d'ancrage sur le garde-boue du véhicule.
 - a. Voir la Figure 7. Ouvrez la sacoche, appuyez le bouton de verrouillage intérieur (1) et le tournez à 90° pour déverrouiller.
 - b. Voir la Figure 7. Appuyez sur le bouton de déverrouillage (2) et soulevez la poignée de verrouillage (3).
 - c. Voir la Figure 1. Retirez les broches d'ancrages (6).
 - d. Voir la Figure 5. Installez le matériel d'ancrage arrière (3), la broche d'ancrage (1) et la vis (4).
 - e. Voir la Figure 5. Installez le matériel d'ancrage avant (2), la broche d'ancrage (1) et la vis (4).

- f. Serrer les vis (4). Serrer.
Couple : 38–43 N·m (28–32 ft-lbs)

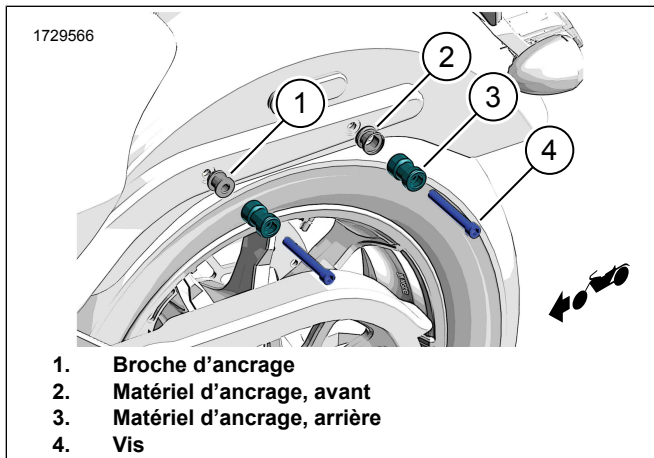


Figure 5. Points d'ancrage (côté gauche illustré)

Réglage du point d'ancrage

1. Ajuster le serrage du point d'ancrage

REMARQUE

Si le montant ou le porte-bagages fait du bruit une fois installé, les points d'ancrage doivent être ajustés. L'insert du point d'ancrage en plastique noir est elliptique. Lorsque les « T » du point d'ancrage sont en haut et en bas, l'ajustement du point d'ancrage est le plus desserré. Lorsque les « T » sont en avant et en arrière, l'ajustement du point d'ancrage est le plus serré.

- a. Voir la Figure 6. Pour ajuster, tourner (3) par petits incréments pour que le « T » (1) ne soit plus sur le dessus et qu'il s'approche de l'une ou l'autre des positions (2).
- b. À chaque incrément, vérifier l'ajustement avec l'accessoire.
- c. Continuer la rotation par petits incréments et faire des essais jusqu'à ce que le serrage désiré soit atteint. La position la plus serrée possible est lorsque les « T » atteignent la position (2).
- d. Serrer les vis de point d'ancrage.
Couple : 38–43 N·m (28–32 ft-lbs)

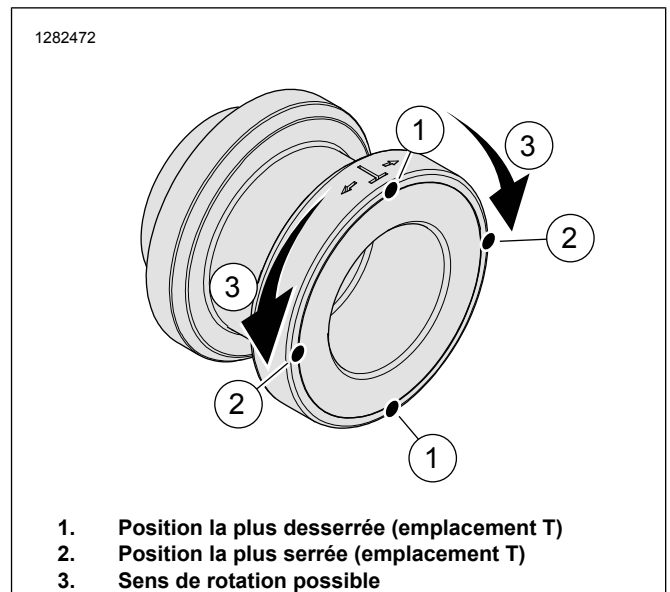


Figure 6. Plats du point d'ancrage

SACOCES

Installer

1. Voir la Figure 7. Appuyez sur le bouton de déverrouillage (2) et soulevez la poignée de verrouillage (3).
2. Inclinez légèrement la sacoche et glissez-la sur les points d'ancrage.
3. S'assurer que la sacoche est bien insérée dans les points d'ancrage.
4. Appuyez sur la poignée de verrouillage (3) pour fixer la sacoche au véhicule.
 - a. Le mécanisme de verrouillage sera entendu s'engager avec les points d'ancrage.
 - b. La poignée de verrouillage sortira si la sacoche n'est pas fixée correctement au véhicule.
5. Voir la Figure 1. Installez des réflecteurs (1).
 - a. Placez la plaque dans la poche extérieure de la sacoche.
 - b. Localisez et coupez à travers les deux trous.
 - c. Installez les réflecteurs et fixez-les à l'aide de deux clips de rondelle (2).

Enlever le fusible

1. Voir la Figure 7. Appuyez sur le bouton de la poignée (2) et soulevez la poignée de verrouillage (3).

Verrouiller / déverrouiller les sacs sur le véhicule

1. Voir la Figure 7. Verrouiller la sacoche au véhicule:
 - a. Ouvrez la sacoche, appuyez sur le bouton de verrouillage intérieur (1) et tournez-le à 90° pour verrouiller.
2. Voir la Figure 7. Déverrouiller la sacoche au véhicule:
 - a. Ouvrez la sacoche, appuyez sur le bouton de verrouillage intérieur (1) et tournez-le à 90° pour déverrouiller.

REMARQUE

Pour empêcher l'accès à l'intérieur de la sacoche, sécurisez les fermetures éclair avec un cadenas.

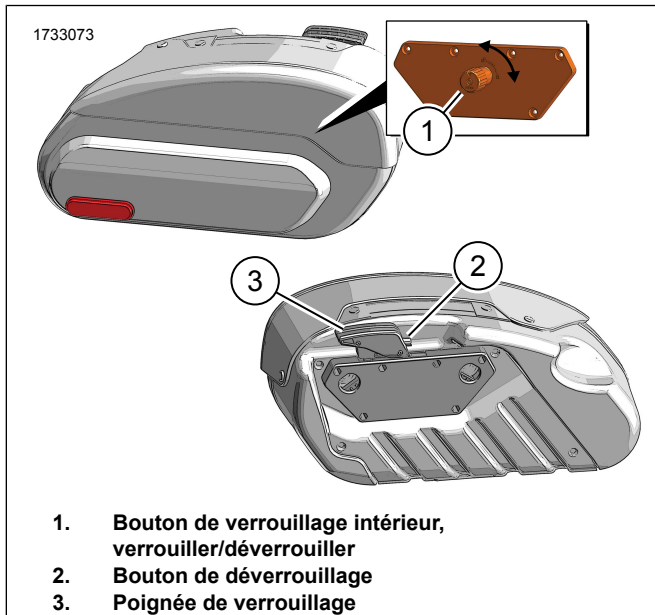


Figure 7. Verrouiller/Déverrouiller/verrou

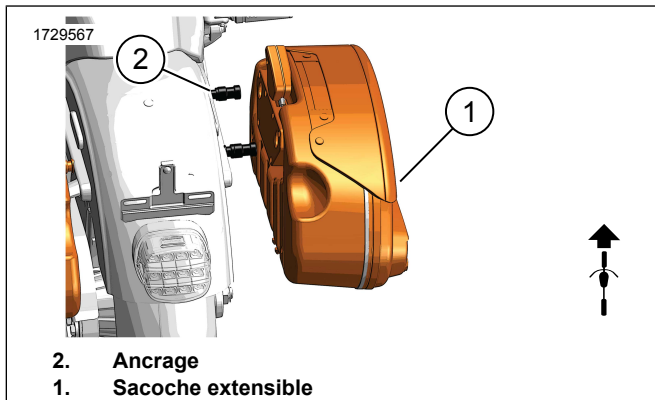


Figure 8. Sacoche extensible installées

TERMINER

1. Installez la selle. Après son installation, tirez sur la selle pour vous assurer qu'elle est bien fixée. Consultez le manuel d'entretien.

2. Installez le fusible principal. Consultez le manuel d'entretien.

ENTRETIEN

Nettoyage des filetages de fixation

Pour atteindre la charge de serrage correcte, toujours nettoyer les filetages de fixation et les trous filetés avant le montage.

REMARQUE

Ne jamais utiliser un taraud ou une filière à fileter pour nettoyer les filetages.

- Nettoyer tout l'étanchéifiant du filetage des vis et des trous filetés.
- Utiliser une brosse métallique ou un chasse-fil pour nettoyer les filetages de fixation.
- Utiliser un chasse-fil pour nettoyer les trous filetés.
- Utiliser le nettoyant PJ1 ou un équivalent pour éliminer toute trace d'huile et de contaminants des filets.
- Dégager tous les orifices filetés à l'aide d'air comprimé à basse pression.

Toujours vérifier la propreté des trous borgnes avant le montage. Serrer une vis avec de la saleté, de l'eau ou de l'huile dans le trou peut fissurer ou casser les pièces coulées.

Points d'ancrage

Avec le temps, les points d'ancrage s'usent ce qui fait que l'accessoire amovible installé se détache et fait du bruit. Serrer le réglage à l'aide de la méthode suivante.

1. Noter la position actuelle du « T » pour chaque point d'ancrage. Retirer la vis du point d'ancrage arrière.
 2. Enlever le frein fileté des vis du point d'ancrage et du filetage du trou de montage (voir NETTOYAGE DES FILETAGES DE FIXATION) avant d'appliquer le frein fileté sur les têtes de vis. Installer les points d'ancrage, les vis et les rondelles. Serrer à la main.
- Consommable : LOCTITE 243 MEDIUM STRENGTH THREADLOCKER AND SEALANT (BLEU) (99642-97)
3. Voir la Figure 6. Si les « T » ne sont pas à la position la plus serrée (2), tourner légèrement les points d'ancrage, ce qui déplace les « T » vers (2) jusqu'à l'obtention d'un ajustement serré de l'accessoire amovible à chaque emplacement.
 4. Serrer les vis de point d'ancrage. Serrer.
Couple : 38–43 N·m (28–32 ft·lbs)
 5. Si les « T » du point d'ancrage sont en position (E) :
 - a. Retirer la vis des points d'ancrage arrière.
 - b. Tourner chaque point d'ancrage jusqu'à ce que le « T » sur le côté opposé arrive à la position la plus desserrée (1).

- c. Enlever le frein filet des vis du point d'ancrage et du filetage du trou de montage (voir NETTOYAGE DES FILETAGES DE FIXATION) avant d'appliquer le frein fileté sur les têtes de vis. Installer les vis et les rondelles. Serrer à la main.

LOCTITE 243 MEDIUM STRENGTH
THREADLOCKER AND SEALANT (BLEU)
(99642-97)

- d. Vérifier l'accessoire amovible à chaque point d'ancrage, en tournant le « T » vers (2) jusqu'à l'obtention d'un ajustement serré de l'accessoire amovible à chaque emplacement. Serrer les vis de point d'ancrage. Serrer.

Couple : 38–43 N·m (28–32 ft-lbs)

6. Après plusieurs ajustements, si l'accessoire amovible continue à faire du bruit ou qu'il reste desserré, remplacer les points d'ancrage.

Vis du point d'ancrage

AVIS

Si vous ne serrez pas le matériel au couple indiqué, vous pourriez endommager l'accessoire installé. (00508b)

1. Après avoir parcouru 500 miles sur la route avec les sacoches installées, il est nécessaire de vérifier le couple des vis de montage du point d'ancrage. Vérifier que le couple de serrage approprié est maintenu et resserrer les vis si nécessaire. Serrer.

- a. Vis du point d'ancrage avant et arrière.

Couple : 38–43 N·m (28–32 ft-lbs)

Entretien de la sacoche

L'achat séparé du kit Harley-Davidson Leather Protectant (protecteur de cuir) (pièce no 93600034) est recommandé pour le nettoyage des couvercles de sacoches.

- Utilisez une brosse textile douce, un chiffon ou une éponge avec de l'eau et du savon pour nettoyer les autres parties de la sacoche. Rincer à l'eau propre.
- N'utilisez pas d'agents de nettoyage puissants, d'outils de nettoyage grossiers ou de nettoyeur haute pression.
- Nettoyez le produit après avoir roulé dans des conditions salées pour éviter les dommages causés par le sel.

Contient un ou plusieurs des matériaux suivants :

- Aluminium
- Acier inoxydable
- Acier
- Nylon
- ABS
- Cuir
- Acrylique
- Polyester
- EVA