



# INSTRUCTIONS

94100455

2023-08-04



## SUSPENSION ARRIÈRE SCREAMIN' EAGLE® OHLINS AVEC RÉSERVOIR SITUÉ À DISTANCE

### INFORMATIONS GÉNÉRALES

Tableau 1. Informations générales

| Kits     | Outils suggérés                            | Niveau de compétence <sup>(1)</sup> |
|----------|--|-------------------------------------|
| 54000325 | Lunettes de protection, clé dynamométrique |                                     |

*(1) Serrer au couple de serrage ou utiliser d'autres outils et techniques modérés nécessaires*

### CONTENU DU KIT

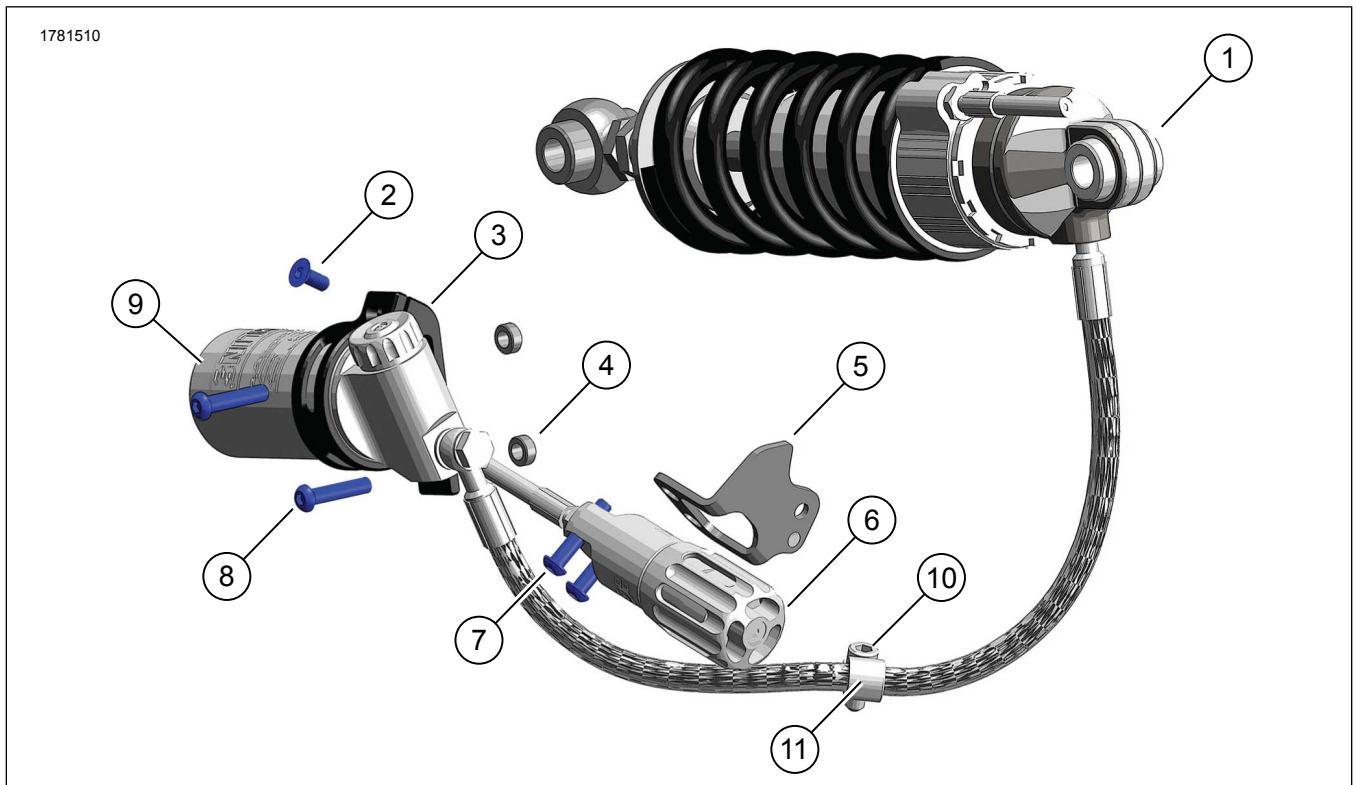


Figure 1. Contenu du kit : Suspension arrière Ohlins avec réservoir à distance

Tableau 2. Contenu du kit : Suspension arrière Ohlins avec kit de réservoir à distance

| Vérifier que tout le contenu est présent dans le kit avant d'installer ou de supprimer des éléments du véhicule. |          |          |     |  |                             |           |
|--|----------|----------|-----|--|-----------------------------|-----------|
| <input checked="" type="checkbox"/>  | Kits     | Ar-ticle | Qté | Description  | No de pièce/No de référence | Remarques |
| <input type="checkbox"/>   | 54000325 | 1        | 1   | Amortisseur arrière (comprend les kits 54000326 et 54000327) | Non vendu séparément        |           |
| <input type="checkbox"/>   | 54000326 |          | 1   | Amortisseur arrière (Comprend 6,9)                           |                             |           |
| <input type="checkbox"/>   | 54000327 |          | 1   | Kit matériel, amortisseur arrière (comprend 2-8)             | 54000327                    |           |
| <input type="checkbox"/>   |          | 2        | 1   | Vis de pincement, M6x1x14, SHCS, plat                        | 10201180                    |           |
| <input type="checkbox"/>   |          | 3        | 1   | Bride, réservoir à distance                                  | Non vendu séparément        |           |
| <input type="checkbox"/>   |          | 4        | 2   | Entretoise, 12mm x 5mm                                       | 12400236                    |           |
| <input type="checkbox"/>   |          | 6        | 1   | Dispositif de réglage de la précharge                        |                             |           |
| <input type="checkbox"/>   |          | 5        | 1   | Support, dispositif de réglage de la précharge.              | Non vendu séparément        |           |
| <input type="checkbox"/>   |          | 7        | 2   | Vis, M6x1.0-25, BHCS   | 10201423                    |           |
| <input type="checkbox"/>   |          | 8        | 2   | Vis, support de réservoir                                    | 1327                        |           |
| <input type="checkbox"/>   |          | 9        | 1   | Réservoir à distance   | Non vendu séparément        |           |
| <input type="checkbox"/>   |          | 10       | 1   | Vis  | 4705                        |           |
| <input type="checkbox"/>   |          | 11       | 1   | Collier en P   | 10800224                    |           |

## GÉNÉRALITÉS

### Modèles

Pour des renseignements concernant la configuration des modèles, consultez le Pièces et accessoires (P&A) catalogue de vente au détail ou la section Pièces et accessoires de [www.harley-davidson.com](http://www.harley-davidson.com).

Assurez-vous que vous utilisez la plus récente version de la fiche d'instructions. Elle est disponible à : [h-d.com/isheets](http://h-d.com/isheets)

Communiquer avec le Centre de soutien aux clients Harley-Davidson au 1-800-258-2464 (États-Unis seulement) ou au 1-414-343-4056.

### Exigences d'installation

Cet article est offert chez votre concessionnaire Harley-Davidson local:

- **Modèles sans dispositif de réglage de précharge externe** : l'achat séparé du kit de couvercle latéral Screamin Eagle OHLINS (pièce no 54000321) est requis.

#### ⚠ AVERTISSEMENT

La sécurité du conducteur et de ses passagers dépend de l'installation correcte de ce kit. Suivez les procédures appropriées se trouvant dans le manuel d'entretien. Si vous n'avez pas les compétences nécessaires pour respecter ces procédures ou si vous n'avez pas les bons outils, demandez à un concessionnaire Harley-Davidson d'effectuer l'installation. Une mauvaise installation de ce kit peut entraîner la mort ou des blessures graves. (00333b)

#### REMARQUE

Cette fiche d'instructions fait référence aux informations du manuel d'entretien. Un manuel d'entretien de l'année et du modèle de la motocyclette concernée est requis pour cette installation et peut être obtenu :

- auprès d'un concessionnaire Harley-Davidson.
- avec un accès par abonnement pour la plupart des modèles 2001 et ultérieurs dans le portail d'information sur le service H-D. Pour plus de renseignements, consulter la foire aux questions concernant les abonnements.

## PRÉPARATION

#### ⚠ AVERTISSEMENT

Pour éviter tout démarrage accidentel du véhicule, qui pourrait entraîner la mort ou des blessures graves, retirez le fusible principal avant de procéder. (00251b)

1. Retirer le fusible principal. Consultez le manuel d'entretien.
2. Retirer la selle. Consultez le manuel d'entretien.
3. Enlevez le garde-boue. Consultez le manuel d'entretien.

## RETRAIT

1. Retirez l'amortisseur arrière (1) Équipement d'origine (OE). Consultez le manuel d'entretien.
  - a. **Modèles avec dispositif de réglage de la précharge à distance** : retirez le couvercle de la batterie.
  - b. **Modèles sans réglage de précharge à distance** : Remplacez le support ABS par le kit (pièce no 54000321).
2. Installez le couvercle de la batterie s'il est retiré à l'étape 1.
3. Installez un capteur de vitesse de roue, s'il est retiré. Consultez le manuel d'entretien.
4. Retirez la pince du faisceau de câbles du couvercle de la batterie.
5. Retirez la goupille de montage du capot latéral.

## INSTALLATION

### Corps du cadenas

1. Protégez le réservoir, l'ajusteur et les autres surfaces cosmétiques avec du ruban adhésif ou similaire.
2. Installer lâchement l'arrière de l'amortisseur dans le bras oscillant avec le tuyau du réservoir pointant vers le bas. Consultez le manuel d'entretien.
  - a. Le tuyau de réglage de la précharge doit s'enrouler autour du tuyau du réservoir.
3. Acheminez le dispositif de réglage de précharge à travers le cadre vers l'arrière du véhicule.
  - a. Le tuyau doit être à l'extérieur du faisceau de câblage.
4. Acheminez le réservoir à distance verticalement à travers le cadre, au-delà des conduites d'huile et au-delà du collecteur d'échappement.

### Support du dispositif de réglage de la précharge

1. Retirez l'attache du faisceau de câblage du support du module ABS.
2. Voir la Figure 3. Faites glisser l'attache (1) vers le **nouveau** support du dispositif de réglage de précharge (4).
3. Installez la vis de réglage de précharge (2) et la rondelle (3). Serrer.  
Couple : 10,2–12,9 N·m (90–114 **in-lbs**)

## Dispositif de réglage de la précharge

1. Retirez la jauge et couvrez le goulot de remplissage.
2. Voir la Figure 3. Installez le dispositif de réglage de précharge (5) sur le support de réglage de précharge (4) avec des vis (6). Serrer.  
Couple : 10,2–12,9 N·m (90–114 **in-lbs**)
3. Installez la jauge d'huile et couvrez la broche à œillet.
4. Installez le couvercle latéral inférieur.

## Réservoir à distance

1. Voir la Figure 2. Fixez le tuyau avec le collier en P (2) et le vis (1) au véhicule.
2. Voir la Figure 4. Installez le couvercle latéral (2), le collier du réservoir (1), les vis (4) et les entretoises (3).
3. Serrer les vis (4).  
Couple : 7,8–9,5 N·m (69–84 **in-lbs**)
4. Insérez délicatement le réservoir à distance (6) dans le support du réservoir (1).
  - a. Voir la Figure 5. Orientez pour optimiser l'acheminement des tuyaux.
5. Installer la vis de pincement (5). Serrer.  
Couple : 2,9 N·m (26 **in-lbs**)

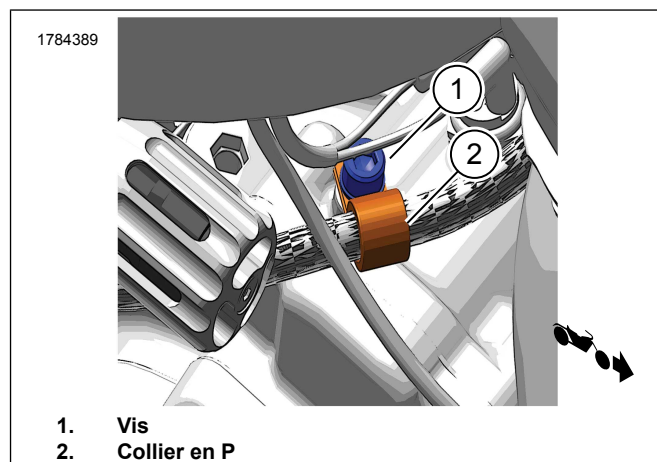
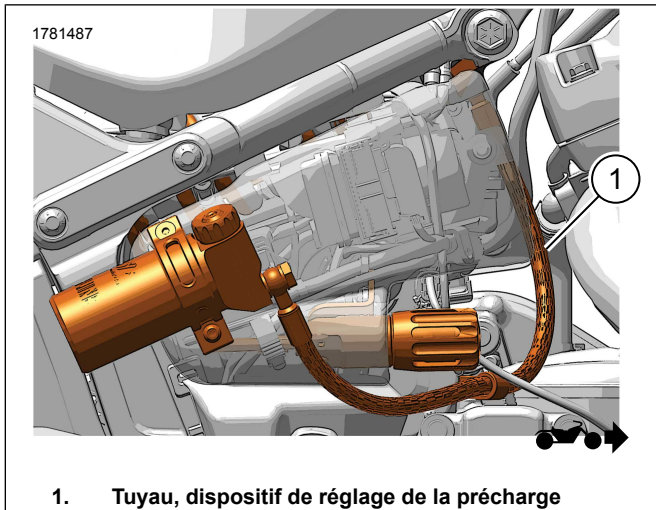
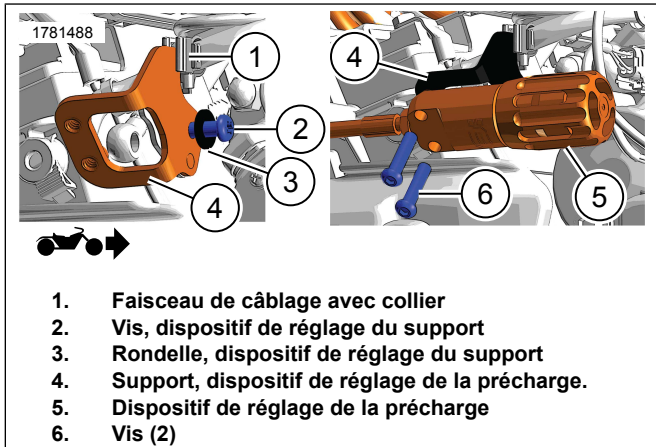


Figure 2. Installez le collier en P et la vis



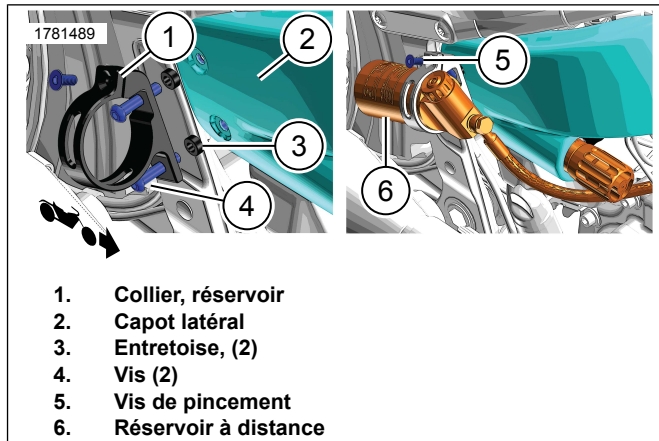
1. Tuyau, dispositif de réglage de la précharge

Figure 3. Acheminez le tuyau du dispositif de réglage de la précharge.



1. Faisceau de câblage avec collier  
 2. Vis, dispositif de réglage du support  
 3. Rondelle, dispositif de réglage du support  
 4. Support, dispositif de réglage de la précharge.  
 5. Dispositif de réglage de la précharge  
 6. Vis (2)

Figure 4. Support de module ABS et réglage de précharge



1. Collier, réservoir  
 2. Capot latéral  
 3. Entretoise, (2)  
 4. Vis (2)  
 5. Vis de pincement  
 6. Réservoir à distance

Figure 5. Réservoir à distance

## TERMINER

1. Installez les vis d'amortisseur inférieures, supérieures et les vis de pincement. Consultez le manuel d'entretien.
2. Installer le garde-boue. Consultez le manuel d'entretien.
3. Installez la selle. Après son installation, tirez sur la selle pour vous assurer qu'elle est bien fixée. Consultez le manuel d'entretien.
4. Installer le fusible principal. Consultez le manuel d'entretien.

**Tableau 3. Précharge de la suspension arrière Screamin Eagle/Ohlins**

| <b>Tableau de précharge de la suspension arrière</b>   |     |   |      |      |      |      |      |      |      |      |      |      |      |      |      |      |
|--|-----|---|------|------|------|------|------|------|------|------|------|------|------|------|------|------|
| Sans sacoches - Poids supplémentaire du passager, de la cargaison et des accessoires   |     |   |      |      |      |      |      |      |      |      |      |      |      |      |      |      |
| LB   | 0   | 10  | 20   | 30   | 40   | 50   | 60   | 70   | 80   | 90   | 100  | 110  | 120  | 130  | 140  | 150  |
| KG   | 0   | 5   | 9    | 14   | 18   | 23   | 27   | 32   | 36   | 41   | 45   | 50   | 54   | 59   | 64   | 68   |
| Avec sacoches - poids supplémentaire du passager, de la cargaison et des accessoires   |     |   |      |      |      |      |      |      |      |      |      |      |      |      |      |      |
| LB   | 0   | 10  | 20   | 30   | 40   | 50   | 60   | 70   | 80   | 90   | 100  | 110  | 120  | 130  | 140  | 150  |
| KG   | 0   | 5   | 9    | 14   | 18   | 23   | 27   | 32   | 36   | 41   | 45   | 50   | 54   | 59   | 64   | 68   |
| POIDS DU MOTO CYCLISTE   |     | TOURS COMPLETS DU RÉGLAGE DE PRÉCHARGE À PARTIR DU MINIMUM <sup>1</sup> |      |      |      |      |      |      |      |      |      |      |      |      |      |      |
| LB   | KG  |   |      |      |      |      |      |      |      |      |      |      |      |      |      |      |
| 150  | 68  | 0.0   | 1.5  | 3.0  | 4.5  | 5.5  | 7.0  | 8.5  | 10.0 | 11.5 | 13.0 | 14.5 | 15.5 | 17.0 | 18.5 | 20.0 |
| 160  | 73  | 0.0   | 1.5  | 3.0  | 4.5  | 5.5  | 7.0  | 8.5  | 10.0 | 11.5 | 13.0 | 14.5 | 15.5 | 17.0 | 18.5 | 20.0 |
| 170  | 77  | 0.5   | 2.0  | 3.5  | 5.0  | 6.5  | 8.0  | 9.5  | 10.5 | 12   | 13.5 | 15.0 | 16.5 | 18.0 | 19.5 | 20.0 |
| 180  | 82  | 2.0   | 3.0  | 4.5  | 6.0  | 7.5  | 9.0  | 10.5 | 12.0 | 13.0 | 14.5 | 16.0 | 17.5 | 19.0 | 20.0 |      |
| 190  | 86  | 3.0   | 4.5  | 5.5  | 7.0  | 8.5  | 10.0 | 11.5 | 13.0 | 14.5 | 15.5 | 17.0 | 18.5 | 20.0 |      |      |
| 200  | 91  | 4.0   | 5.5  | 7.0  | 8.0  | 9.5  | 11.0 | 12.5 | 14.0 | 15.5 | 16.5 | 18.0 | 19.5 | 20.0 |      |      |
| 210  | 95  | 5.0   | 6.5  | 8.0  | 9.0  | 10.5 | 12.0 | 13.5 | 15.0 | 16.5 | 18.0 | 19.0 | 20.0 |      |      |      |
| 220  | 100 | 6.0   | 7.5  | 9.0  | 10.5 | 11.5 | 13.0 | 14.5 | 16.0 | 17.5 | 19.0 | 20.0 |      |      |      |      |
| 230  | 104 | 7.0   | 8.5  | 10.0 | 11.5 | 13.0 | 14.0 | 15.5 | 17.0 | 18.5 | 20.0 |      |      |      |      |      |
| 240  | 109 | 8.0   | 9.5  | 11.0 | 12.5 | 14.0 | 15.0 | 16.5 | 18.0 | 19.5 | 20.0 |      |      |      |      |      |
| 250  | 113 | 9.0   | 10.5 | 12.0 | 13.5 | 15.0 | 16.5 | 18.0 | 19.5 | 20.0 |      |      |      |      |      |      |
| 260  | 118 | 10.0  | 11.5 | 13.0 | 14.5 | 16.0 | 17.5 | 19.5 | 20.0 |      |      |      |      |      |      |      |
| 270  | 122 | 11.5  | 12.5 | 14.0 | 15.5 | 17.0 | 18.5 | 20.0 |      |      |      |      |      |      |      |      |
| REMARQUE   |     |   |      |      |      |      |      |      |      |      |      |      |      |      |      |      |
| <ul style="list-style-type: none"> <li>• Ne pas dépasser le PNBV (poids nominal brut du véhicule) pour toutes les conditions de chargement.</li> <li>• 1 Pour déterminer le réglage de précharge minimal :               <ol style="list-style-type: none"> <li>a. Tournez le dispositif de réglage de la précharge dans le sens antihoraire jusqu'à ce qu'il s'arrête.</li> <li>b. Tournez le dispositif de réglage dans le sens horaire jusqu'à ce que la pression/résistance se fasse sentir</li> <li>c. Tournez le réglage dans le sens antihoraire jusqu'au clic suivant</li> </ol> </li> </ul> |     |   |      |      |      |      |      |      |      |      |      |      |      |      |      |      |