



# ANWEISUNGEN

94100455


2023-08-04



## SCREAMIN' EAGLE® ÖHLINS FEDERBEINE MIT EXTERNEM AUSGLEICHSBEHÄLTER

### ALLGEMEINE INFORMATIONEN

Tabelle 1. Allgemeine Informationen

Sätze	Empfohlene Werkzeuge	Fähigkeitsniveau <sup>(1)</sup>
54000325	Schutzbrille, Drehmomentschlüssel	

*(1) Festziehen auf den Drehmomentwert oder andere Werkzeuge und Techniken mittlerer Schwierigkeit erforderlich*

### INHALT DES SATZES

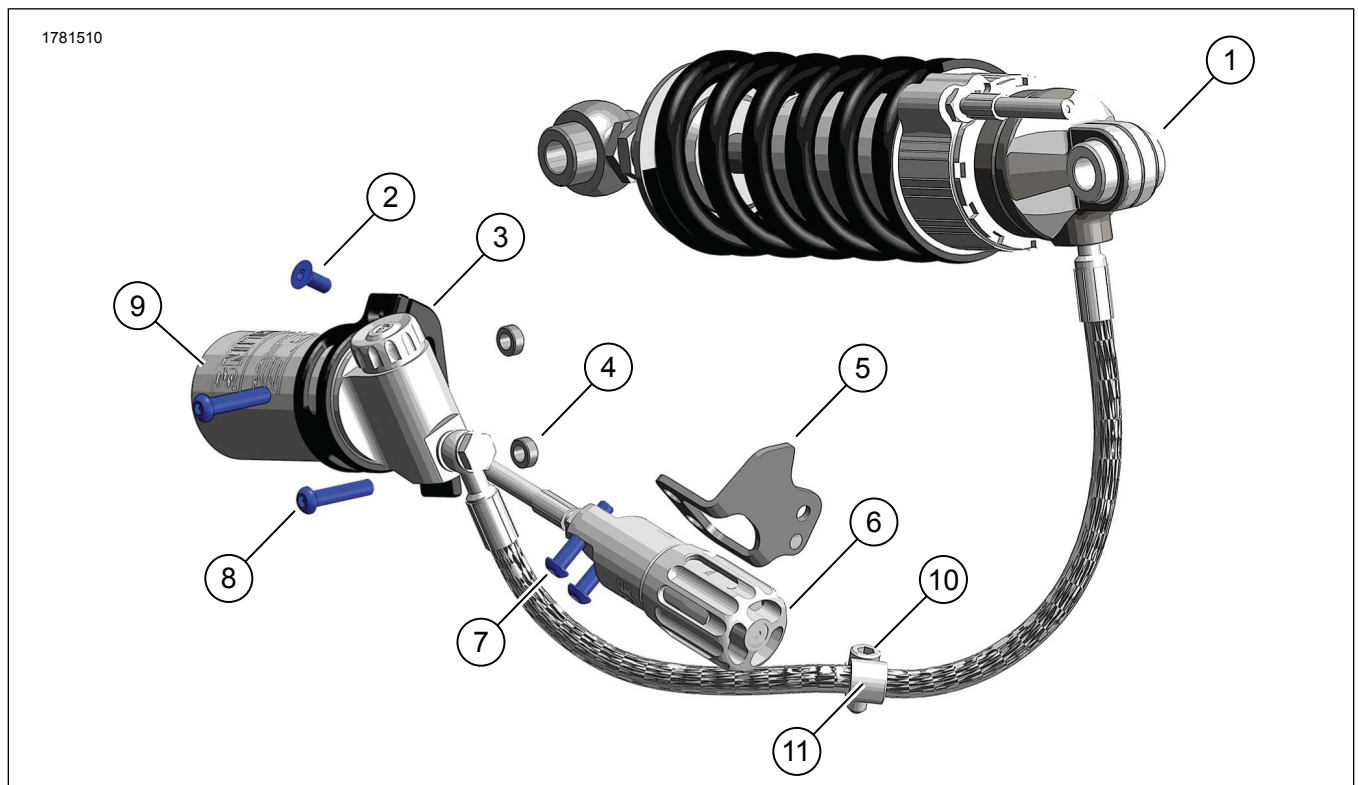


Abbildung 1. Inhalt des Satzes: Öhlins Federbeine mit externem Ausgleichsbehälter

**Tabelle 2. Inhalt des Satzes: Öhlins Federbeine mit externem Ausgleichsbehälter**

Vor dem Installieren oder Entfernen von Fahrzeugteilen überprüfen, ob alle Komponenten im Bausatz vorhanden sind.						
<input checked="" type="checkbox"/>	Sätze	Teil	Menge	Beschreibung	Teile-Nr.	Anmerkungen
<input type="checkbox"/>	54000325	1	1	Hinterradfederbein (enthält Sätze 54000326 und 54000327)	Nicht einzeln erhältlich	
<input type="checkbox"/>	54000326		1	Hinterradfederbein (enthält 6, 9)		
<input type="checkbox"/>	54000327		1	Befestigungsteilesatz, Hinterradfederbein (enthält 2–8)		54000327
<input type="checkbox"/>		2	1	Klemmschraube, M6 x 1 x 14, Innensechskant, flach	10201180	
<input type="checkbox"/>		3	1	Schelle, externer Ausgleichsbehälter	Nicht einzeln erhältlich	
<input type="checkbox"/>		4	2	Distanzstück, 12 mm x 5 mm	12400236	
<input type="checkbox"/>		6	1	Vorspannungseinsteller		
<input type="checkbox"/>		5	1	Halterung, Vorspannungseinsteller	Nicht einzeln erhältlich	
<input type="checkbox"/>		7	2	Schraube, M6 x 1,0-25, Halbrundkopf	10201423	
<input type="checkbox"/>		8	2	Schraube, Behälterhalterung	1327	
<input type="checkbox"/>		9	1	Externer Behälter	Nicht einzeln erhältlich	
<input type="checkbox"/>		10	1	Schraube	4705	
<input type="checkbox"/>		11	1	P-förmige Schelle	10800224	

## ALLGEMEINES

### Modelle

Informationen zur Modellausstattung finden Sie im Teile und Zubehör (P&A) Einzelhandelskatalog oder im Abschnitt Teile und Zubehör von [www.harley-davidson.com](http://www.harley-davidson.com).

Achten Sie darauf, immer die neueste Version der Einbauanleitung zu verwenden. Diese finden Sie unter: [h-d.com/isheets](http://h-d.com/isheets)

Wenden Sie sich an das Harley-Davidson Customer Support Center unter 1-800-258-2464 (nur USA) oder 1-414-343-4056.

### Einbauanforderungen

Dieses Teil ist bei Ihrem lokalen Harley-Davidson Händler erhältlich:

- **Modelle ohne externen Vorspannungseinsteller:** Die Screamin' Eagle ÖHLINS Seitenabdeckung (Teile-Nr. 54000321) muss separat gekauft werden.

#### ⚠️ WARNUNG

**Die Sicherheit von Fahrer und Sozius hängt vom korrekten Einbau dieses Satzes ab. Die entsprechenden Verfahren im Werkstatthandbuch befolgen. Falls es nicht möglich ist, dieses Verfahren selbst durchzuführen, bzw. nicht die richtigen Werkzeuge vorhanden sind, muss der Einbau von einem Harley-Davidson Händler durchgeführt werden. Unsachgemäßer Einbau dieses Satzes kann zu schweren oder tödlichen Verletzungen führen. (00333b)**

#### HINWEIS

*Diese Einbauanleitung bezieht sich auf Informationen aus dem Werkstatthandbuch. Für diesen Einbau ist ein Werkstatthandbuch für das jeweilige Modelljahr und Motorradmodell erforderlich und ist erhältlich bei:*

- Einem Harley-Davidson-Händler.
- H-D Service-Informationportal, ein abonnementbasierter Zugang, der für die meisten Modelle ab 2001 verfügbar ist. Weitere Informationen finden Sie unter Häufig gestellte Fragen zu Abonnements.

## VORBEREITUNG

#### ⚠️ WARNUNG

**Um ein versehentliches Anlassen des Fahrzeugs zu vermeiden, vor Durchführung der Arbeiten zuerst die Hauptsicherung ausbauen, da es sonst zu schweren oder tödlichen Verletzungen kommen kann. (00251b)**

1. Die Hauptsicherung ausbauen. Siehe Werkstatthandbuch.
2. Den Sitz ausbauen. Siehe Werkstatthandbuch.
3. Das Schutzblech ausbauen. Siehe Werkstatthandbuch.

## AUSBAU

1. Das Originalausstattung (Original) -Hinterradfederbein entfernen. Siehe Werkstatthandbuch.
  - a. **Modelle mit externem Vorspannungseinsteller:**  
Die Batterieabdeckung entfernen.
  - b. **Modelle ohne externen Vorspannungseinsteller:**  
Die ABS-Halterung mit dem Satz mit der Teile-Nr. 54000321 ersetzen.
2. Die Batterieabdeckung anbringen, falls in Schritt 1 entfernt.
3. Den Raddrehzahlsensor einbauen, falls entfernt. Siehe Werkstatthandbuch.
4. Die Kabelbaumschelle von der Batterieabdeckung entfernen.
5. Den Befestigungsstift der Seitenabdeckung entfernen.

## EINBAU

### Federbeinkörper

1. Den Behälter, den Einsteller und andere kosmetische Oberflächen mit Klebeband oder ähnlichem schützen.
2. Die Rückseite des Federbeins locker an der Schwinge anbauen, wobei der Schlauch des Ausgleichsbehälters nach unten zeigen muss. Siehe Werkstatthandbuch.
  - a. Der Schlauch des Vorspannungseinstellers sollte um den Schlauch des Ausgleichsbehälters gewickelt sein.
3. Den Vorspannungseinsteller durch den Rahmen zum Heck des Fahrzeugs führen.
  - a. Der Schlauch sollte sich an der Außenseite des Kabelbaums befinden.
4. Den externen Ausgleichsbehälter senkrecht durch den Rahmen führen, an den Ölleitungen vorbei und hinter dem Auspuffflamrohr heraus.

### Halterung des Vorspannungseinstellers

1. Den Kabelbaumclip von der ABS-Modulhalterung entfernen.
2. Siehe Abbildung 3. Den Clip (1) auf die **neue** Halterung des Vorspannungseinstellers (4) schieben.
3. Die Schraube (2) und die Unterlegscheibe (3) der Halterung des Vorspannungseinstellers einbauen. Festziehen.  
Drehmoment: 10,2–12,9 N·m (90–114 **in-lbs**)

### Vorspannungseinsteller

1. Den Ölmessstab entfernen und den Einfüllstutzen abdecken.

2. Siehe Abbildung 3. Den Vorspannungseinsteller (5) mit den Schrauben (6) an der Vorspannungseinsteller-Halterung (4) anbringen. Festziehen.  
Drehmoment: 10,2–12,9 N·m (90–114 **in-lbs**)
3. Den Ölmessstab und den Tüllenstift der Abdeckung einbauen.
4. Die unteren Seitenabdeckung anbringen.

### Externer Behälter

1. Siehe Abbildung 2. Den Schlauch mit P-förmiger Schelle (2) und Schraube (1) am Fahrzeug befestigen.
2. Siehe Abbildung 4. Die Seitenabdeckung (2), die Behälterschelle (1), die Schrauben (4) und die Distanzstücke (3) einbauen.
3. Die Schrauben (4) anziehen.  
Drehmoment: 7,8–9,5 N·m (69–84 **in-lbs**)
4. Den externen Ausgleichsbehälter (6) vorsichtig in die Behälterhalterung (1) einsetzen.
  - a. Siehe Abbildung 5. So ausrichten, dass der Schlauch optimal verlegt ist.
5. Die Klemmschraube (5) einbauen. Festziehen.  
Drehmoment: 2,9 N·m (26 **in-lbs**)

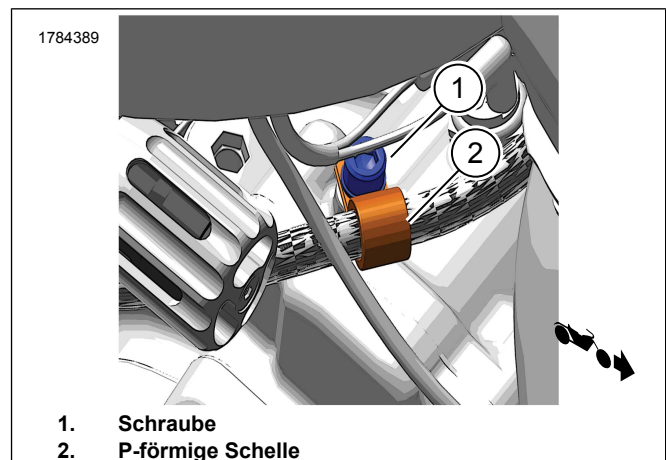
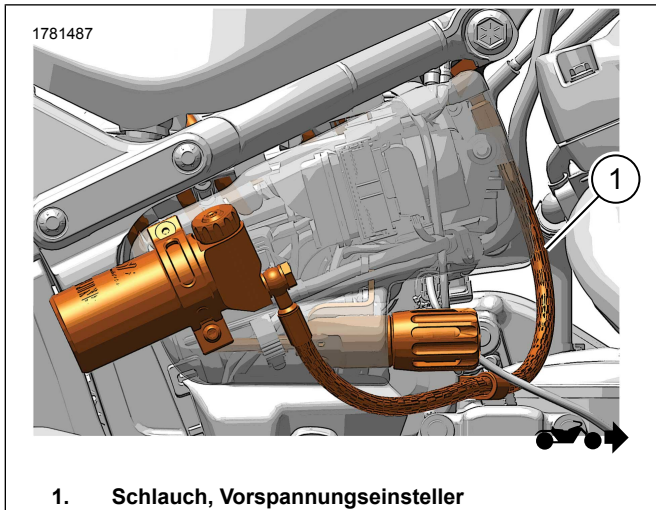
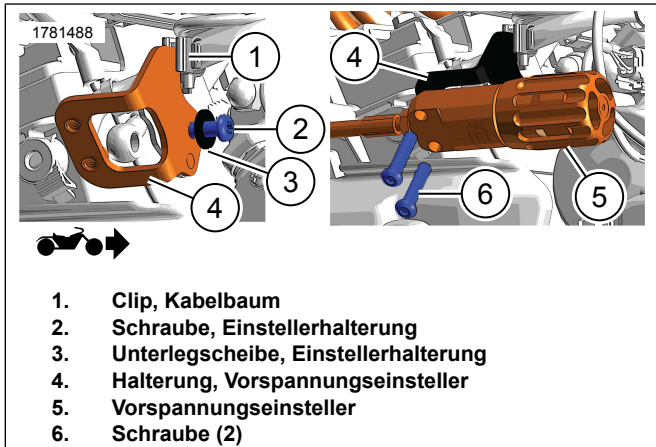


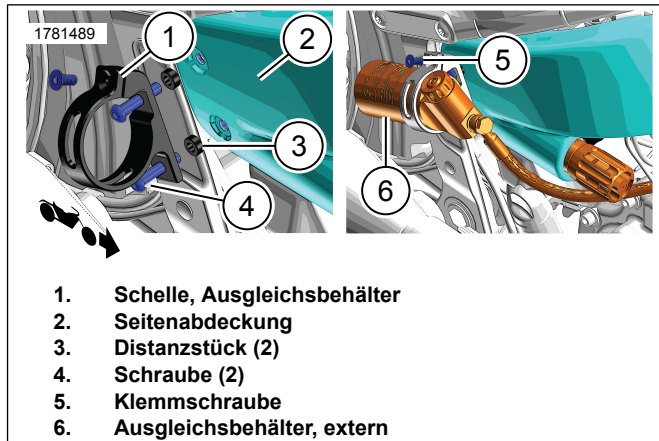
Abbildung 2. Einbau von P-förmiger Schelle und Schraube



**Abbildung 3. Verlegung des Schlauchs des Vorspannungseinstellers**



**Abbildung 4. ABS-Modulhalterung und Vorspannungseinsteller**



**Abbildung 5. Externer Behälter**

## FERTIGSTELLEN

1. Die unteren, oberen und Klemmschrauben des Federbeins einbauen. Siehe Werkstatthandbuch.
2. Das Schutzblech einbauen. Siehe Werkstatthandbuch.
3. Den Sitz einbauen. Nach dem Einbau den Sitz nach oben ziehen, um sicherzustellen, dass er fest sitzt. Siehe Werkstatthandbuch.
4. Die Hauptsicherung einbauen. Siehe Werkstatthandbuch.

**Tabelle 3. Screamin' Eagle / Öhlins Softail Federbeine – Vorspannung**

<b>Vorspannungstabelle für Hinterradfederung</b>																	
		Ohne Seitenkoffer – Zusätzliches Gewicht von Sozius, Gepäck und Zubehör															
lb		0	10	20	30	40	50	60	70	80	90	100	110	120	130	140	150
kg		0	5	9	14	18	23	27	32	36	41	45	50	54	59	64	68
		Mit Seitenkoffer – Zusätzliches Gewicht von Sozius, Gepäck und Zubehör															
lb		0	10	20	30	40	50	60	70	80	90	100	110	120			
kg		0	5	9	14	18	23	27	32	36	41	45	50	54			
FAHRERGEWICHT		VOLLE UMDREHUNGEN DES VORSPANNUNGSEINSTELLERS VOM MINIMUM <sup>1</sup>															
lb	kg	0.0	1.5	3.0	4.5	5.5	7.0	8.5	10.0	11.5	13.0	14.5	15.5	17.0	18.5	20.0	
150	68	0.0	1.5	3.0	4.5	5.5	7.0	8.5	10.0	11.5	13.0	14.5	15.5	17.0	18.5	20.0	
160	73	0.5	2.0	3.5	5.0	6.5	8.0	9.5	10.5	12	13.5	15.0	16.5	18.0	19.5	20.0	
170	77	2.0	3.0	4.5	6.0	7.5	9.0	10.5	12.0	13.0	14.5	16.0	17.5	19.0	20.0		
180	82	3.0	4.5	5.5	7.0	8.5	10.0	11.5	13.0	14.5	15.5	17.0	18.5	20.0			
190	86	4.0	5.5	7.0	8.0	9.5	11.0	12.5	14.0	15.5	16.5	18.0	19.5	20.0			
200	91	5.0	6.5	8.0	9.0	10.5	12.0	13.5	15.0	16.5	18.0	19.0	20.0				
210	95	6.0	7.5	9.0	10.5	11.5	13.0	14.5	16.0	17.5	19.0	20.0					
220	100	7.0	8.5	10.0	11.5	13.0	14.0	15.5	17.0	18.5	20.0						
230	104	8.0	9.5	11.0	12.5	14.0	15.0	16.5	18.0	19.5	20.0						
240	109	9.0	10.5	12.0	13.5	15.0	16.5	18.0	19.5	20.0							
250	113	10.0	11.5	13.0	14.5	16.0	17.5	19.5	20.0								
260	118	11.5	12.5	14.0	15.5	17.0	18.5	20.0									
270	122	20.0															
<b>HINWEIS</b>																	
<ul style="list-style-type: none"> <li>• Das zulässige Gesamtgewicht bei allen Beladungszuständen NICHT überschreiten.</li> <li>• <sup>1</sup> Um die minimale Vorspannungseinstellung zu bestimmen:             <ol style="list-style-type: none"> <li>a. Den Einsteller bis zum Anschlag gegen den Uhrzeigersinn drehen.</li> <li>b. Den Einsteller im Uhrzeigersinn drehen, bis Druck/Widerstand spürbar ist.</li> <li>c. Den Einsteller gegen den Uhrzeigersinn bis zum nächsten Klick drehen.</li> </ol> </li> </ul>																	