



INSTRUKSI

94100455

2023-08-04



SUSPENSI BELAKANG SCREAMIN' EAGLE® OHLINS DENGAN RESERVOIR JARAK JAUH

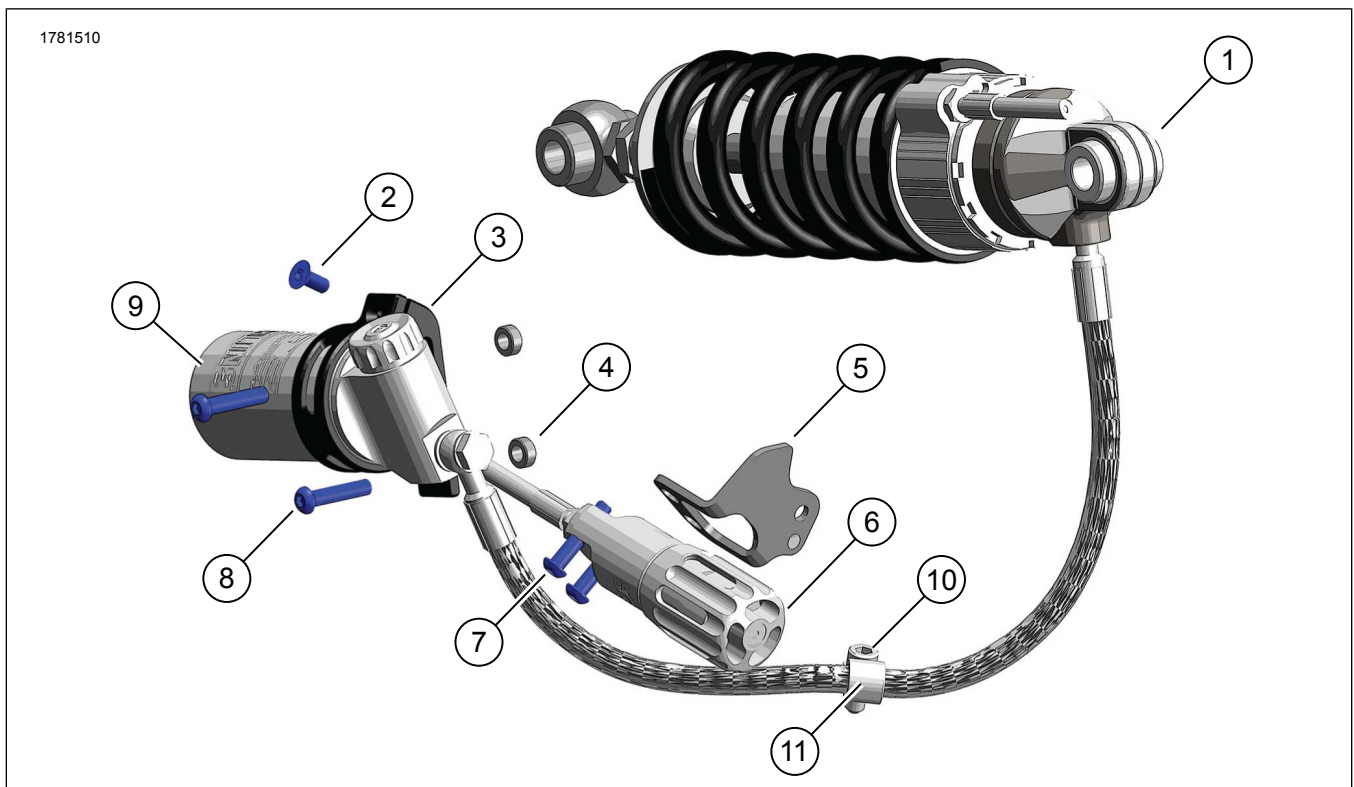
INFORMASI UMUM

Tabel 1. Informasi Umum

Kit	Alat-alat yang Disarankan	Level Keahlian ⁽¹⁾
54000325	Kaca Mata Pelindung, Kunci Torsi	

(1) Perlu mengencangkan hingga nilai torsi atau peralatan dan teknik lain yang memadai

ISI KIT



Gambar 1. Isi Kit: Suspensi Belakang Ohlins dengan Reservoir Remote

Tabel 2. Isi Kit: Suspensi Belakang Ohlins dengan Kit Reservoir Remote

Pastikan semua isi kit lengkap sebelum memasang atau melepaskan item dari kendaraan.						
Kit	Item	Jumlah	Deskripsi	No. Komponen	Catatan	
<input type="checkbox"/>	54000325	1	1	Peredam kejut belakang (termasuk kit 54000326 dan 54000327)	Tidak dijual terpisah	
<input type="checkbox"/>	54000326		1	Peredam kejut belakang (Termasuk 6,9)		
<input type="checkbox"/>	54000327		1	Kit perangkat keras, peredam kejut belakang (termasuk 2-8)		54000327
<input type="checkbox"/>		2	1	Sekrup, jepit, M6 x1 x 14, SHCS, pipih	10201180	
<input type="checkbox"/>		3	1	Klem, reservoir remote	Tidak dijual terpisah	
<input type="checkbox"/>		4	2	Spacer, 12 mm x 5 mm	12400236	
<input type="checkbox"/>		6	1	Penyesuai beban awal		
<input type="checkbox"/>		5	1	Braket, penyesuai beban awal	Tidak dijual terpisah	
<input type="checkbox"/>		7	2	Sekrup, M6 x 1.0-25, BHCS	10201423	
<input type="checkbox"/>		8	2	Sekrup, braket reservoir	1327	
<input type="checkbox"/>		9	1	Reservoir remote	Tidak dijual terpisah	
<input type="checkbox"/>		10	1	Sekrup	4705	
<input type="checkbox"/>		11	1	P-klem	10800224	

UMUM

Model

Untuk informasi kesesuaian model, baca Katalog Retail Komponen dan Aksesori (P&A) atau bagian Komponen dan Aksesori dari www.harley-davidson.com.

Pastikan Anda menggunakan lembar instruksi versi terkini. Tersedia di: h-d.com/isheets

Hubungi Pusat Dukungan Pelanggan Harley-Davidson di 1-800-258-2464 (khusus AS) atau 1-414-343-4056.

Persyaratan Pemasangan

Barang ini tersedia di dealer Harley Davidson setempat Anda:

- **Model Tanpa Penyesuai Beban Awal Eksternal:** Kit Penutup Samping Screamin Eagle OHLINS (No. Komponen 54000321) perlu dibeli secara terpisah.

⚠ PERINGATAN

Keselamatan pengendara dan penumpang bergantung pada pemasangan kit yang benar. Gunakan prosedur manual servis yang benar. Jika Anda tidak mampu menjalankan prosedur ini atau tidak memiliki alat yang tepat, mintalah dealer Harley-Davidson untuk melakukan pemasangan. Pemasangan yang salah terkait perangkat ini dapat menyebabkan kematian atau cedera parah. (00333b)

CATATAN

Lembar instruksi ini merujuk pada informasi manual servis. Manual servis tahun sepeda motor dan model sepeda motor dibutuhkan untuk pemasangan ini dan tersedia dari:

- Dealer Harley-Davidson.
- Portal Informasi Layanan H-D, akses berbasis langganan untuk sebagian besar model mulai tahun 2001 dan yang lebih baru. Lihat Pertanyaan Umum tentang Berlangganan untuk informasi lebih lanjut.

PERSIAPAN

⚠ PERINGATAN

Untuk mencegah starter kendaraan tiba-tiba, yang dapat menyebabkan kematian atau cedera parah, lepas sekring utama sebelum melakukan pemasangan lampu depan. (00251b)

1. Lepas sekring utama. Lihat manual servis.
2. Lepas jok. Lihat manual servis.
3. Lepaskan sepatbor. Lihat manual servis.

PELEPASAN

1. Lepas peredam kejut belakang Peralatan Asli (OE) . Lihat manual servis.
 - a. **Model dengan penyesuai beban jarak jauh:** Lepas penutup baterai.
 - b. **Model tanpa penyesuai beban awal jarak jauh:** Ganti braket ABS dengan kit (No. Komponen 54000321).

2. Pasang penutup baterai jika dilepas pada langkah 1.
3. Pasang sensor kecepatan roda, jika dilepas. Lihat manual servis.
4. Lepas klem kabel harness dari penutup baterai.
5. Lepas pin pemasangan penutup samping

PASANG

Bodi peredam

1. Lindungi reservoir, penyesuai, dan permukaan dekoratif lainnya dengan selotip atau sejenisnya.
2. Pasang peredam kejut belakang secara longgar ke lengan ayun dengan selang reservoir menghadap ke bawah. Lihat manual servis.
 - a. Selang penyesuai beban awal harus membungkus selang reservoir.
3. Rutekan penyesuai beban awal melalui rangka menuju bagian belakang kendaraan.
 - a. Selang harus berada di luar harness kabel.
4. Arahkan reservoir remote secara vertikal melalui rangka melewati atas saluran oli dan keluar melewati pipa knalpot.

Braket Penyesuai Beban Awal

1. Lepaskan klip harness kabel dari braket modul ABS.
2. Lihat Gambar 3. Geser klip (1) ke braket penyesuai beban awal **baru** (4).
3. Pasang sekrup braket penyesuai beban awal (2) dan cincin (3). Kencangkan.
Torque: 10,2–12,9 N·m (90–114 **in-lbs**)

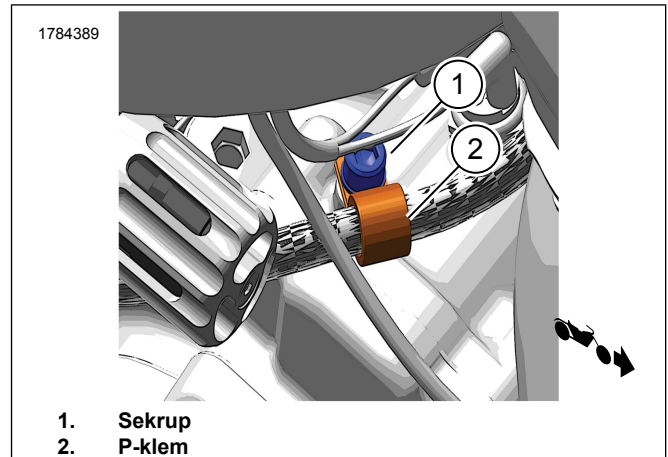
Penyesuai Beban Awal

1. Lepaskan tongkat ukur dan tutup leher tangki.
2. Lihat Gambar 3. Pasang penyesuai beban awal (5) ke braket penyesuai beban awal (4) dengan sekrup (6). Kencangkan.
Torque: 10,2–12,9 N·m (90–114 **in-lbs**)
3. Pasang tongkat ukur dan tutup pin gromet.
4. Pasang penutup samping kiri (1).

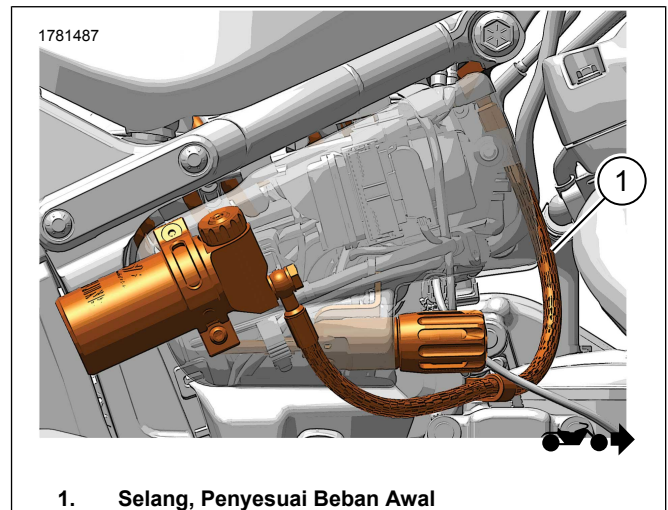
Reservoir Eksternal

1. Lihat Gambar 2. Kencangkan selang dengan klem-P (2) dan sekrup (1) ke kendaraan.
2. Lihat Gambar 4. Pasang penutup samping (2), penjepit reservoir (1), sekrup (4) dan spacer (3).

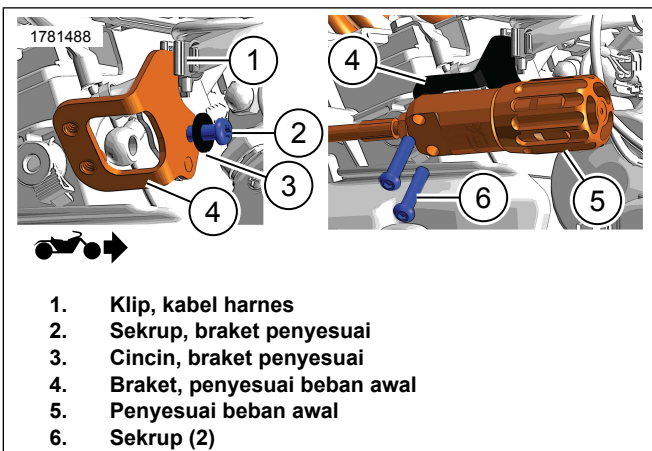
3. Kencangkan sekrup (4).
Torque: 7,8–9,5 N·m (69–84 **in-lbs**)
4. Masukkan reservoir remote dengan hati-hati (6) ke dalam braket reservoir (1).
 - a. Lihat Gambar 5. Sesuaikan arahnya agar selang dirutekan secara optimal.
5. Pasang sekrup jepit (5). Kencangkan.
Torque: 2,9 N·m (26 **in-lbs**)



Gambar 2. Pasang klem p dan sekrup.

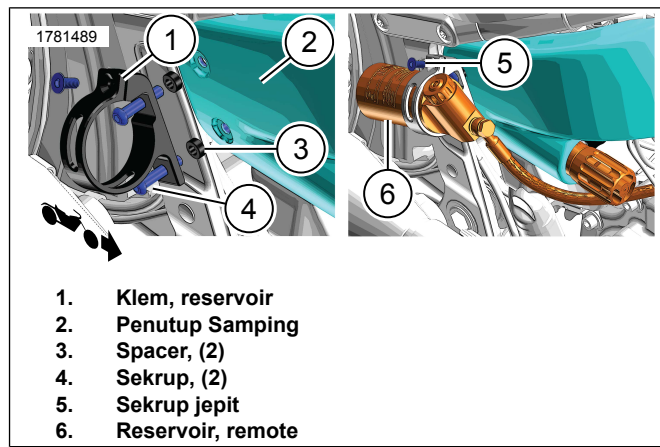


Gambar 3. Rutekan Selang Penyesuai Beban Awal



1. Klip, kabel harness
2. Sekrup, braket penyesuai
3. Cincin, braket penyesuai
4. Braket, penyesuai beban awal
5. Penyesuai beban awal
6. Sekrup (2)

Gambar 4. Braket Modul ABS dan Penyesuai Beban Awal



1. Klem, reservoir
2. Penutup Samping
3. Spacer, (2)
4. Sekrup, (2)
5. Sekrup jepit
6. Reservoir, remote

Gambar 5. Reservoir Eksternal

SELESAI

1. Pasang sekrup peredam kejut bagian bawah, atas, dan penjepit. Lihat manual servis.
2. Pasang sepatbor. Lihat manual servis.
3. Pasang jok. Setelah memasang jok, pastikan jok terpasang kencang dengan menariknya ke atas. Lihat manual servis.
4. Pasang sekring utama. Lihat manual servis.

Tabel 3. Beban Awal Suspensi Depan Screamin Eagle/Ohlins Softail

Tabel Beban Awal Suspensi Belakang																		
Tanpa Tas Sadel - Bobot Tambahan Penumpang, Kargo dan Aksesoris																		
		LB	0	10	20	30	40	50	60	70	80	90	100	110	120	130	140	150
		KG	0	5	9	14	18	23	27	32	36	41	45	50	54	59	64	68
Dengan Tas Sadel - Bobot Tambahan Penumpang, Kargo dan Aksesoris																		
		LB	0	10	20	30	40	50	60	70	80	90	100	110	120			
		KG	0	5	9	14	18	23	27	32	36	41	45	50	54			
BOBOT PENGENDARA		PUTARAN PENUH PENYETEL BEBAN AWAL DARI MINIMUM ¹																
LB	KG	0.0	1.5	3.0	4.5	5.5	7.0	8.5	10.0	11.5	13.0	14.5	15.5	17.0	18.5	20.0		
150	68	0.0	1.5	3.0	4.5	5.5	7.0	8.5	10.0	11.5	13.0	14.5	15.5	17.0	18.5	20.0		
160	73	0.0	1.5	3.0	4.5	5.5	7.0	8.5	10.0	11.5	13.0	14.5	15.5	17.0	18.5	20.0		
170	77	0.5	2.0	3.5	5.0	6.5	8.0	9.5	10.5	12	13.5	15.0	16.5	18.0	19.5	20.0		
180	82	2.0	3.0	4.5	6.0	7.5	9.0	10.5	12.0	13.0	14.5	16.0	17.5	19.0	20.0			
190	86	3.0	4.5	5.5	7.0	8.5	10.0	11.5	13.0	14.5	15.5	17.0	18.5	20.0				
200	91	4.0	5.5	7.0	8.0	9.5	11.0	12.5	14.0	15.5	16.5	18.0	19.5	20.0				
210	95	5.0	6.5	8.0	9.0	10.5	12.0	13.5	15.0	16.5	18.0	19.0	20.0					
220	100	6.0	7.5	9.0	10.5	11.5	13.0	14.5	16.0	17.5	19.0	20.0						
230	104	7.0	8.5	10.0	11.5	13.0	14.0	15.5	17.0	18.5	20.0							
240	109	8.0	9.5	11.0	12.5	14.0	15.0	16.5	18.0	19.5	20.0							
250	113	9.0	10.5	12.0	13.5	15.0	16.5	18.0	19.5	20.0								
260	118	10.0	11.5	13.0	14.5	16.0	17.5	19.5	20.0									
270	122	11.5	12.5	14.0	15.5	17.0	18.5	20.0										

CATATAN

- Jangan melebihi GVWR untuk kondisi pemuatan apa pun
- ¹ Untuk menentukan pengaturan beban awal minimum:
 - a. Putar penyetel sepenuhnya berlawanan arah jarum jam hingga berhenti
 - b. Putar penyetel searah jarum jam hingga terasa tekanan/hambatan
 - c. Putar penyetel berlawanan arah jarum jam ke klik berikutnya