



СИДЕНЬЯ ДЛЯ МОДЕЛЕЙ TOURING

ОБЩАЯ ИНФОРМАЦИЯ

Таблица 1. Общие сведения

Комплекты	Предлагаемые инструменты	Уровень квалификации ⁽¹⁾
51615-09, 51630-09, 51729-09, 52067-08, 52093-08, 52095-08, 52099-09, 52619-08, 53051-09, 54382-11, 54383-11, 52000003A, 52000026, 52000126, 52000128, 52000131, 52000132, 52000134, 52000176, 52000183, 52000252, 52000334, 52000566, 52000567, 52000654	Защитные очки, динамометрический ключ, отвертка (плоская), изопропиловый спирт	

(1) Требуется затяжка до значения крутящего момента или умеренное использование других инструментов и техник

СОСТАВ КОМПЛЕКТА

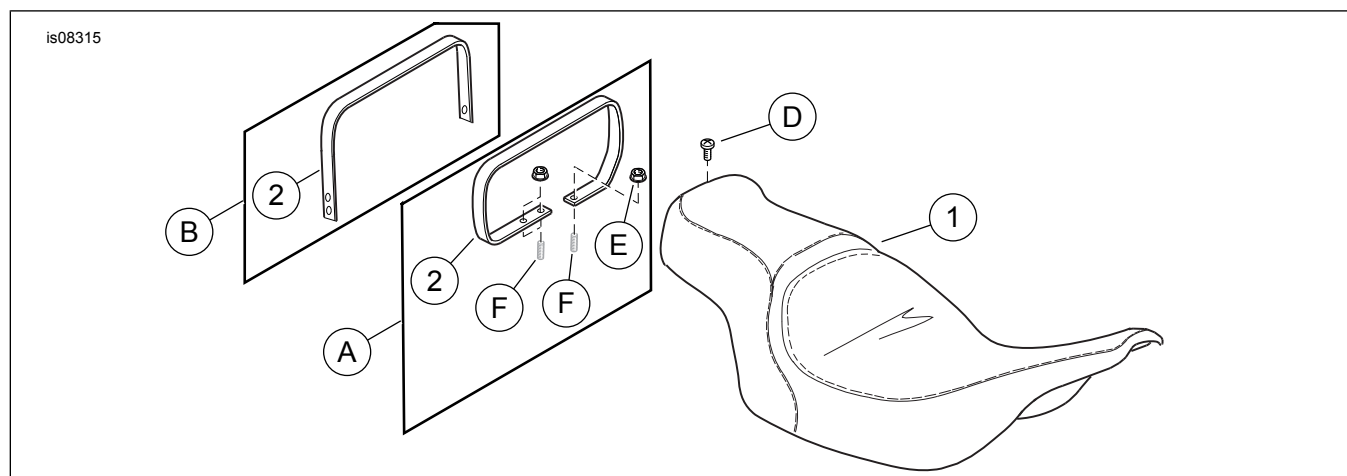


Рисунок 1. Содержимое комплекта Сиденье для моделей Touring



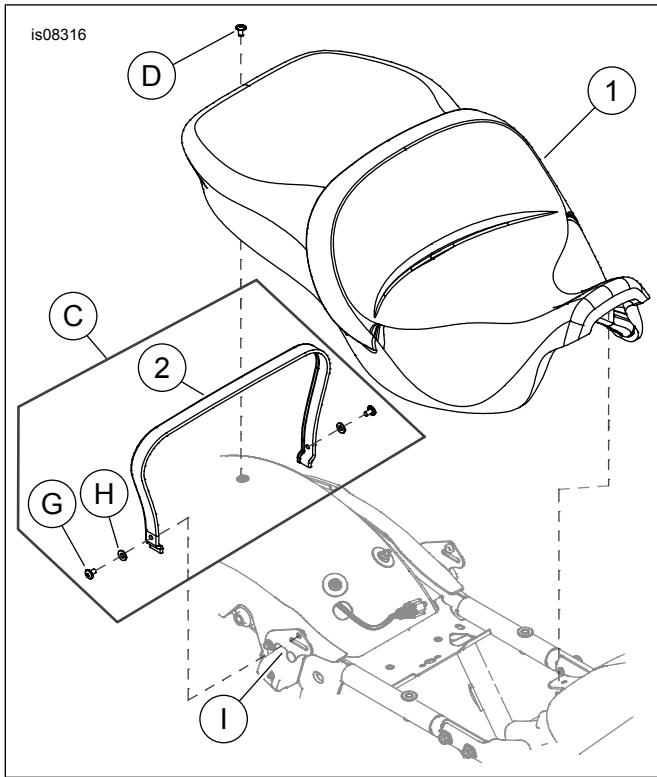


Рисунок 2. Содержимое комплекта Сиденье для моделей Touring

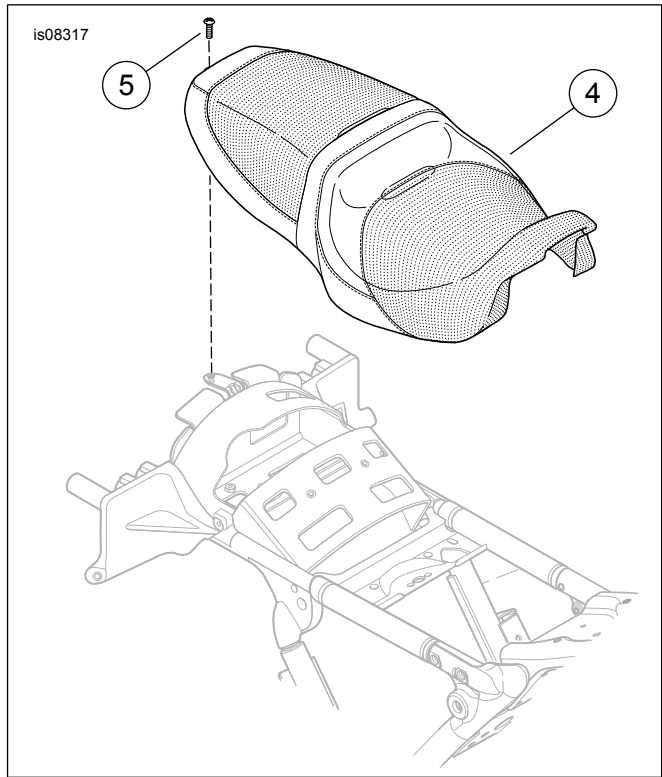


Рисунок 3. Содержимое комплекта Сиденье для моделей FLRT

Таблица 2. Содержимое комплекта Комплект сиденья для моделей Touring

Перед установкой или снятием элементов с транспортного средства убедитесь, что в комплекте присутствуют все компоненты.					
<input checked="" type="checkbox"/>	Позиция	Кол-во	Описание	№ детали	Примечание
<input type="checkbox"/>	1	1	Сиденье (показан обычный вариант)	Не продается отдельно	
<input type="checkbox"/>	2	1	Ременный захват	51680-07	Комплекты 51615-09, 51630-09, 52093-08, 52619-08, 54382-11, 54383-11
<input type="checkbox"/>				51188-86	Комплект 51729-09
<input type="checkbox"/>				69142-05	Комплект 52067-08
<input type="checkbox"/>				53031-05	Комплект 52095-08
<input type="checkbox"/>				51176-96C	Комплект 52099-09
<input type="checkbox"/>				52000-09	Комплект 53051-09
<input type="checkbox"/>				52400005	Комплекты 52000003A, 52000567
<input type="checkbox"/>				52400009	Комплект 52000026
<input type="checkbox"/>				52400015	Комплект 52000126
<input type="checkbox"/>				52400099	Комплекты 52000128, 52000134, 52000252, 52000334
<input type="checkbox"/>				52400098	Комплекты 52000131, 52000132
<input type="checkbox"/>				52400126	Комплекты 52000176, 52000566
<input type="checkbox"/>				Не продается отдельно	Комплект 52000183
<input type="checkbox"/>				52400325	Комплект 52000654
<input type="checkbox"/>	3	1	Комплект средств по уходу за изделиями из кожи (прилагается только к мотоциклам с кожаными сиденьями, не показан)	Не продается отдельно	
<input type="checkbox"/>	4	1	Сиденье, FLRT	52000157	
<input type="checkbox"/>	5	1	Винт	2952A	
Позиции, упомянутые в тексте, но не включенные в комплект					
<input checked="" type="checkbox"/>	A	2	Способ установки А	Комплекты 51615-09, 51630-09, 51729-09, 52067-08, 52093-08, 52095-08, 52099-09, 52619-08, 54382-11, 54383-11, 52000003A, 52000026, 52000567, 52000654	
<input checked="" type="checkbox"/>	B	4	Способ установки В	Комплект 53051-09	
<input checked="" type="checkbox"/>	C	4	Способ установки С	Комплекты 52000126, 52000128, 52000131, 52000132, 52000134, 52000176, 52000183, 52000252, 52000334, 52000566	
<input checked="" type="checkbox"/>	D	1	Оригинальное оборудование (ОЕ) винт с крестообразным шлицем	2952A	
<input checked="" type="checkbox"/>	E	2	ОЕ фланцевая гайка	7499	
<input checked="" type="checkbox"/>	F	2	ОЕ шпилька		
<input checked="" type="checkbox"/>	G	2	ОЕ винт с крестообразным шлицем	2952A	
<input checked="" type="checkbox"/>	H	2	ОЕ плоская шайба	6703	
<input checked="" type="checkbox"/>	I	1	ОЕ монтажный кронштейн ремешка		

ОБЩИЕ СВЕДЕНИЯ

Модели

Информацию о применимости к конкретным моделям см. в каталоге Запасные части и аксессуары (P&A) для розничной торговли или в разделе «Запасные части и аксессуары» на сайте www.harley-davidson.com.

Убедитесь, что вы используете самую последнюю версию инструкционной карты. Она доступна по адресу: h-d.com/isheets

Свяжитесь с центром поддержки клиентов Harley-Davidson по номеру телефона 1-800-258-2464 (только США) или 1-414-343-4056.

Требования к установке

▲ ПРЕДУПРЕЖДЕНИЕ

От правильной установки этого комплекта зависит безопасность водителя и пассажира. Соблюдайте требования процедур, приведенные в руководстве по техническому обслуживанию. Если у вас нет возможности выполнить данную процедуру или нет в наличии нужных инструментов, обратитесь к дилеру Harley-Davidson для выполнения установки. Неправильная установка этого комплекта может привести к серьезным травмам или смертельному исходу. (00333b)

▲ ПРЕДУПРЕЖДЕНИЕ

Не устанавливайте эти комплекты сидений на мотоциклы, которые не оборудованы соответствующими ремешками пассажирских сидений или опорами для ног пассажиров. Если опоры для ног или ремешки пассажирских сидений не установлены, пассажир может упасть с движущегося мотоцикла или ухватиться за водителя, что может привести к серьезным травмам или гибели людей. (00410b)

ПРИМЕЧАНИЕ

В настоящей инструкционной карте приводится информация из руководства по техническому обслуживанию. Для установки требуется руководство по техническому обслуживанию для модели мотоцикла данного года, его можно получить:

- У дилера Harley-Davidson.
- На информационно-сервисном портале H-D — доступ на основе подписки для большинства моделей 2001 и последующих годов выпуска. Для получения дополнительной информации см. раздел Часто задаваемые вопросы о подписках.

СНИМИТЕ

Модели 2013 г. и более ранние

ПРИМЕЧАНИЕ

- Накройте окрашенные детали, чтобы защитить отделку.
- Перед удалением болтов, которые крепят монтажные кронштейны кофров, обратите внимание на направление монтажа монтажных кронштейнов кофров.

1. Снимите левый и правый кофр. См. руководство по техническому обслуживанию.
 - a. Сохраните весь крепеж.
2. См. рис. 4. Снимите левый винт (1) и шайбу (2), чтобы снять кронштейн (4) и ремешок пассажирского сиденья (3).
 - a. Выполните аналогичные действия для монтажного кронштейна правого кофра.
3. Снимите винт и стопорную шайбу (D) с задней части установленного сиденья.
 - a. Снимите сиденье, потянув его назад. Сохраните винты.
4. **ВСЕ комплекты за исключением 53051-09:** снимите две гайки с буртиком (E) со шпилек (F) возле передней части заднего крыла.
5. **Полоски крыла:** Снимите полоски облицовки крыла.
 - a. Оберните наконечник обычной отвертки куском изоленты для защиты хромированных и окрашенных поверхностей.
 - b. См. рис. 5. Вставьте наконечник отвертки между хромированной окантовкой и резиновой полоской облицовки.
 - c. Подденьте окантовку так, чтобы можно было взяться за нее. Потяните окантовку в направлении вверх и от резиновой полоски облицовки.
 - d. Начиная с любого конца, снимите резиновую полосу облицовки с крыла.
 - e. Очистите область смесью из 50 % изопропилового спирта и 50 % дистиллированной воды.



Рисунок 4. Модели 2013 и более ранних годов выпуска: Снимите ремешок пассажирского сиденья и установите комплект 53051-09

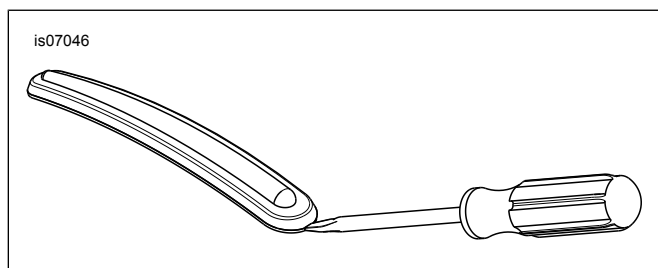


Рисунок 5. Снимите полосу облицовки крыла

Модели 2014 г. и более поздние

ПРИМЕЧАНИЕ

Накройте окрашенные детали, чтобы защитить отделку.

1. См. рис. 2. Снимите с транспортного средства винты ремешка пассажирского сиденья (G), шайбы (H) и ремешок пассажирского сиденья.
 - a. Сохраните весь крепеж.
2. **Модели с кофром Tour-Pak®:** откройте крышку кофра Tour-Pak, чтобы получить доступ к креплению сиденья.
3. Снимите винт со стопорной шайбой (D) и сиденье.

УСТАНОВКА

Модели 2013 года и более ранних годов выпуска: ВСЕ комплекты, за исключением 53051-09 (способ установки А)

1. См. рис. 6. Установите ремешок пассажирского сиденья (2) на шпильки.
 - a. Закрепите ремешок пассажирского сиденья на шпильках (F) при помощи гаек (E). Затяните.
Крутящий момент: 6,8–10,8 N·m (5–8 ft-lbs)
2. См. рис. 7. Продвиньте спереди заднюю часть сиденья через ремешок пассажирского сиденья, чтобы паз (2) на передней нижней поверхности сиденья оказался за монтажным выступом сиденья (1) на заднем кронштейне топливного бака.
3. Нажмите на сиденье, чтобы установить его на несущую часть рамы.
 - a. Двигайте сиденье вперед, пока выступ кронштейна топливного бака не войдет полностью в паз под сиденьем.
4. Закрепите сиденье на заднем крыле при помощи винта и стопорной шайбы, снятых ранее. Затяните.
Крутящий момент: 5,4–8,1 N·m (4–6 ft-lbs)
5. После установки сиденья потяните его, чтобы убедиться в надежности крепления. См. руководство по техническому обслуживанию.

Модели 2013 года и более ранних годов выпуска: Комплект 53051-09 (способ установки В)

1. См. рис. 7. Установите сиденье так, чтобы паз (2) на передней нижней поверхности сиденья оказался за монтажным выступом сиденья (1) на заднем кронштейне топливного бака.
2. Нажмите на сиденье, чтобы установить его на несущую часть рамы.
 - a. Двигайте сиденье вперед, пока выступ кронштейна топливного бака не войдет полностью в паз под сиденьем.
3. Закрепите сиденье на заднем крыле при помощи винта и стопорной шайбы, снятых ранее. Затяните.
Крутящий момент: 5,4–8,1 N·m (4–6 ft-lbs)
4. См. рис. 4. Установите ремешок пассажирского сиденья (5) за монтажным кронштейном кофра (4).
 - a. См. рис. 6. Используйте монтажные отверстия для ремешка пассажирского сиденья.
5. Затяните заводские винты.
Крутящий момент: 20–27 N·m (15–20 ft-lbs)

- После установки сиденья потяните его, чтобы убедиться в надежности крепления. См. руководство по техническому обслуживанию.



Рисунок 6. Ремешок пассажирского сиденья

Модели 2014 и последующих годов выпуска (способ установки С)

- См. рис. 7. Установите сиденье так, чтобы паз (2) на передней нижней поверхности сиденья оказался за монтажным выступом сиденья (1) на заднем кронштейне топливного бака.
- Нажмите на сиденье, чтобы установить его на несущую часть рамы.
 - Двигайте сиденье вперед, пока выступ кронштейна топливного бака не войдет полностью в паз под сиденьем.
- Совместите монтажную проушину сиденья с монтажным отверстием.
 - Не пережмите электрическую проводку транспортного средства.
- См. рис. 2. Установите винт крепления сиденья (D). Затяните.
Крутящий момент: 5,4–8,1 N·m (4–6 ft-lbs)
- Вставьте конец ремешка пассажирского сиденья в прорезь кронштейна ремешка сиденья (I).
 - Совместите отверстие ремешка пассажирского сиденья с отверстием кронштейна.
- Установите винт ремешка пассажирского сиденья (G) и шайбу (H). Затяните.
Крутящий момент: 5,4–8,1 N·m (4–6 ft-lbs)
- После установки сиденья потяните его, чтобы убедиться в надежности крепления. См. руководство по техническому обслуживанию.

ВСЕ модели

ПРИМЕЧАНИЕ

Формованные резиновые вставки в нижней части кофров должны плотно укладываться на нижние опорные рейки кофров.

- Если кофры сняты, установите их. См. руководство по техническому обслуживанию.
 - Зафиксируйте ранее снятым крепежом OE.
- Затяните передние крепежные болты кофра.
Крутящий момент: 7–11 N·m (62–97 in-lbs)
- При необходимости отрегулируйте положение подушек и электропроводки.

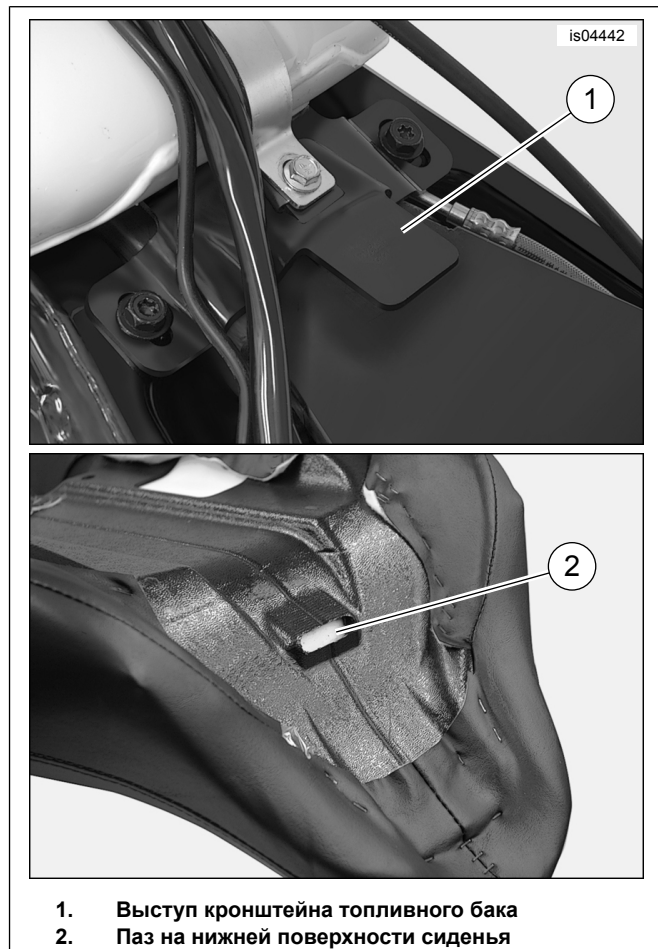


Рисунок 7. Передняя монтажная проушина сиденья