



INSTRUKSI

J05391

2024-01-23



KIT KING CLASSIC TOUR-PAK DAN CHOPPED TOUR-PAK

UMUM

Nomor Kit

53000375xxx, 53000377xxx, 53000399xxx, 53000402xxx,
 53000404xxx, 53000405xxx, 53000521xxx, 53000527xxx,
 53000550xxx, 53000574xxx, 53000577xxx, 53000650xxx,
 53000651xxx, 53000653xxx, 53000662xxx, 53000663xxx,
 53000775xxx, 53000776xxx, 53000777xxx, 53000778xxx,
 53000779xxx, 53000780xxx, 53000830xxx, 53000833xxx,
 53000835xxx, 53000836xxx, 53000837xxx, 53000866xxx,
 53000867xxx, 53000886xxx, 53000889xxx, 53000900xxx,
 53000901xxx, 53000944xxx, 53000946xxx, 53000949xxx,
 53000950xxx, 53000952xxx, 53000955xxx, 53000960xxx,
 53000963xxx, 53000983xxx, 53000985xxx, 53000999xxx,
 53001002xxx, 53001015xxx, 53001016xxx, 53001043xxx,
 53001044xxx, 53001046xxx, 53001048xxx, 53001050xxx,
 53001053xxx, 53001056xxx, 53001059xxx, 92200073xxx,
 92200074xxx

Model

Untuk informasi kesesuaian model, lihat Katalog Retail P&A atau bagian Komponen dan Aksesori di www.harley-davidson.com (hanya tersedia dalam Bahasa Inggris).

Komponen Tambahan Diperlukan

Diperlukan pembelian terpisah dari Bantal Sandaran Punggung King atau Bantal Sandaran Punggung Chopped untuk pemasangan kit ini. Bawalah ke dealer Harley-Davidson Anda.

Diperlukan pembelian terpisah dari rak Tour-Pak untuk pemasangan kit ini. Bawalah ke dealer Harley-Davidson Anda.

Diperlukan pembelian terpisah dari key-matched lock, Nomor Komponen 90300030, untuk pemasangan kit ini. Bawalah ke dealer Harley-Davidson Anda.

Manual servis untuk model sepeda motor Anda diperlukan untuk pemasangan ini dan tersedia di dealer Harley-Davidson.

Isi Kit

Lihat Gambar 3 atau Gambar 4 dan Tabel 1 .

Perakitan

Merakit Bak

CATATAN

- Lindungi item yang dicat dari kerusakan. Tempatkan pada permukaan yang bersih dan halus serta lindungi jika diperlukan agar peralatan, perangkat, dan proses perakitan tidak merusak permukaan yang dicat.
- Jika King Classic Tour-Pak atau Chopped Tour-Pak telah dicat dan dirakit, lanjutkan ke PEMASANGAN.

1. Lihat Gambar 3 atau Gambar 4 . Ambil bak yang dicat (1), rakitan gerendel (15), set kunci (B) dibeli secara terpisah, empat sekrup kepala dulang 1/2 inci (4) dan dua sekrup kepala dulang 3/8 inci (3) . Jika Anda merakit Tour-Pak untuk King Classic, dapatkan juga pelat bawah (18), setrip trim krom (13, 14) dan empat sekrup kepala dulang tinggi/rendah 3/4 inci (19).

2. Arahkan kunci (B) dengan takik anak kunci menghadap ke atas. Pasang kunci pada rakitan gerendel dengan menggunakan dua sekrup kepala dulang panjang 3/8 inci (3). Kencangkan.

Torque: 2,8–3,9 N·m (25–35 in-lbs) Kunci

3. Pasang rakitan gerendel pada bak Tour-Pak dengan menggunakan sekrup kepala dulang 1/2 inci (4). Kencangkan.

Torque: 2,8–3,9 N·m (25–35 in-lbs) Kait

CATATAN

Identifikasi dan temukan setrip trim kanan dan kiri.

4. **King Classic Tour-Pak:** Pasang pelat dasar dan setrip trim chrome pada Tour-Pak dengan menggunakan sekrup kepala dulang 3/4-inci (19). Kencangkan.

Torque: 1,5–1,8 N·m (14–16 in-lbs) Setrip trim

Merakit Penutup

CATATAN

- Engsel dan pengait gerendel mesti dipasang sebelum pemasangan gasket agar tidak merusak permukaan gasket.
- Engsel diidentifikasi dengan huruf "F" untuk depan atau "R" untuk belakang yang terukir pada engsel.
- Kedua sekrup di ujung penutup tanpa washer dan lebih pendek dari enam sekrup lainnya. Pasang sekrup lebih pendek terlebih dahulu.

1. Pasang rakitan engsel pada penutup Tour-Pak menggunakan dua sekrup kepala dulang 1/2 inci (4) dan 3/8 inci (3). Kencangkan.

Torque: 2,8–3,9 N·m (25–35 in-lbs) Engsel

2. Pasang kait gerendel (7) pada penutup Tour-Pak dengan menggunakan empat sekrup kepala dulang 3/8 inci (3). Kencangkan.

Torque: 2,8–3,9 N·m (25–35 in-lbs) Pengait

3. Pasang rakitan rol penambatan (6) pada Tour-Pak dengan menggunakan tiga sekrup kepala dulang tinggi/pendek 1/2 inci (5). Kencangkan.

Torque: 2,8–3,9 N·m (25–35 in-lbs) Rol penambat

CATATAN

Untuk mencegah kemungkinan rembesan air, pastikan segel tidak menumpuk atau berkerut di setiap sudut.

4. Pasang gasket (20) pada penutup Tour-Pak.
 - a. Kupas backing material sepanjang beberapa inci. Dimulai dari scribe line di tengah bagian depan (di belakang area sandaran punggung penumpang), tempelkan ujung segel. Kerjakan beberapa inci sekaligus.
 - b. Lanjutkan di sekitar celah sampai segel kembali ke titik awal. Berhati-hatilah di sudut-sudutnya agar segel tidak menumpuk atau berkerut.
 - c. Potong segel dengan benar sehingga ujungnya saling menempel erat. Celah hingga Distance: 1,588 mm (0,0625 in) diperbolehkan.

CATATAN

Jangan memotong segel terlalu lama. Itu menyebabkan segel menumpuk sehingga memungkinkan jalan rembesan air.

5. Pasang label batas beban (10) pada permukaan penutup bagian dalam. Luruskan sudut kiri atas label dengan scribe line yang dicetak pada penutup.

Rangkaian Akhir

CATATAN

Pemasangan rakitan penutup pada rakitan bak harus dikerjakan oleh dua orang agar bisa mencegah kerusakan pada permukaan yang dicat.

1. Jaga tutupnya hampir tegak lurus terhadap bak. Luruskan lubang engsel dan kencangkan dengan menggunakan sekrup kepala dulang 1/2 inci (4). Kencangkan.
Torque: 2,8–3,9 N·m (25–35 in-lbs) Engsel
2. Ulurkan penambat. Pasang jangkar penambat pada bak dengan menggunakan sekrup kepala dulang tinggi/pendek 1/2 inci (5). Kencangkan.
Torque: 2,8–3,9 N·m (25–35 in-lbs) Jangkar penambat

CATATAN

Jangan menutup penutup dengan membanting. Kerusakan nonoperasional bisa terjadi.

3. Tutup dan kancing penutup untuk memeriksa kelurusan. Setel kelurusan jika diperlukan.

PEMASANGAN

CATATAN

Tour-Pak yang terbuka tidak stabil sebelum dikencangkan. Pemasangan Tour-Pak harus dilakukan oleh dua orang.

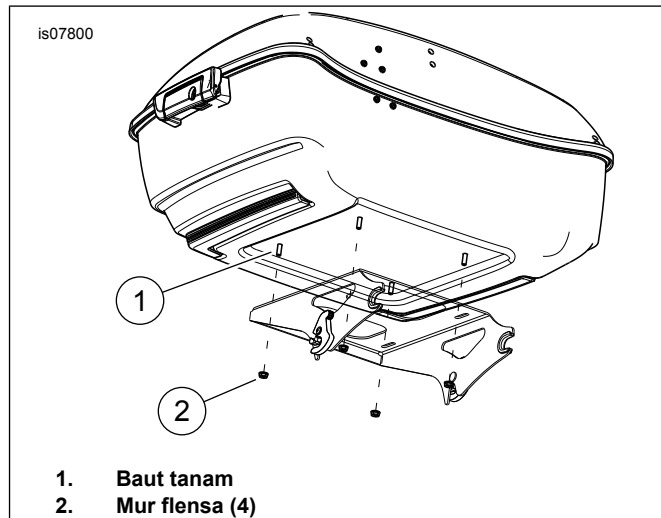
1. Pasang Tour-Pak pada penopang.
2. Kencangkan Tour-Pak:
 - a. **King Classic:** Lihat Gambar 1. Pasang empat mur flensa heksagon (2) dari bagian bawah rak Tour-Pak.

- b. **Chopped:** Lihat Gambar 2. Masukkan empat sekrup heksagon (1) dan washer sepatbor (2) dari bagian dalam Tour-Pak melalui rak Tour-Pak. Pasang washer datar (3) dan mur flensa heksagon (4) dari bagian bawah rak Tour-Pak.
 - c. Setel Tour-Pak pada tempat yang diinginkan. Kencangkan dengan torsi 6,8–8,1 N·m (60–72 in-lbs).
3. Pasang rak Tour-Pak berdasarkan petunjuk yang disediakan pada kit rak.
 4. Pasang sandaran punggung penumpang berdasarkan petunjuk yang disediakan pada kit sandaran punggung.

⚠ PERINGATAN

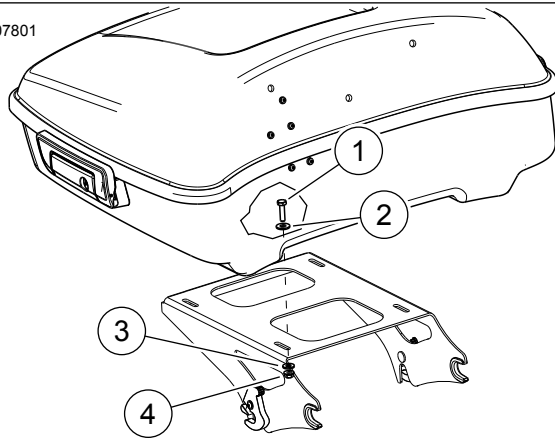
Jangan melebihi kapasitas beban Tour-Pak. Terlalu banyak beban dapat mengakibatkan sepeda motor kehilangan kontrol, yang dapat menyebabkan kematian atau cedera parah. (00401c)

5. Pasang alas (21) di dalam Tour-Pak dengan permukaan berjalan menghadap ke atas.



Gambar 1. Dudukan King Classic Tour-Pak

is07801

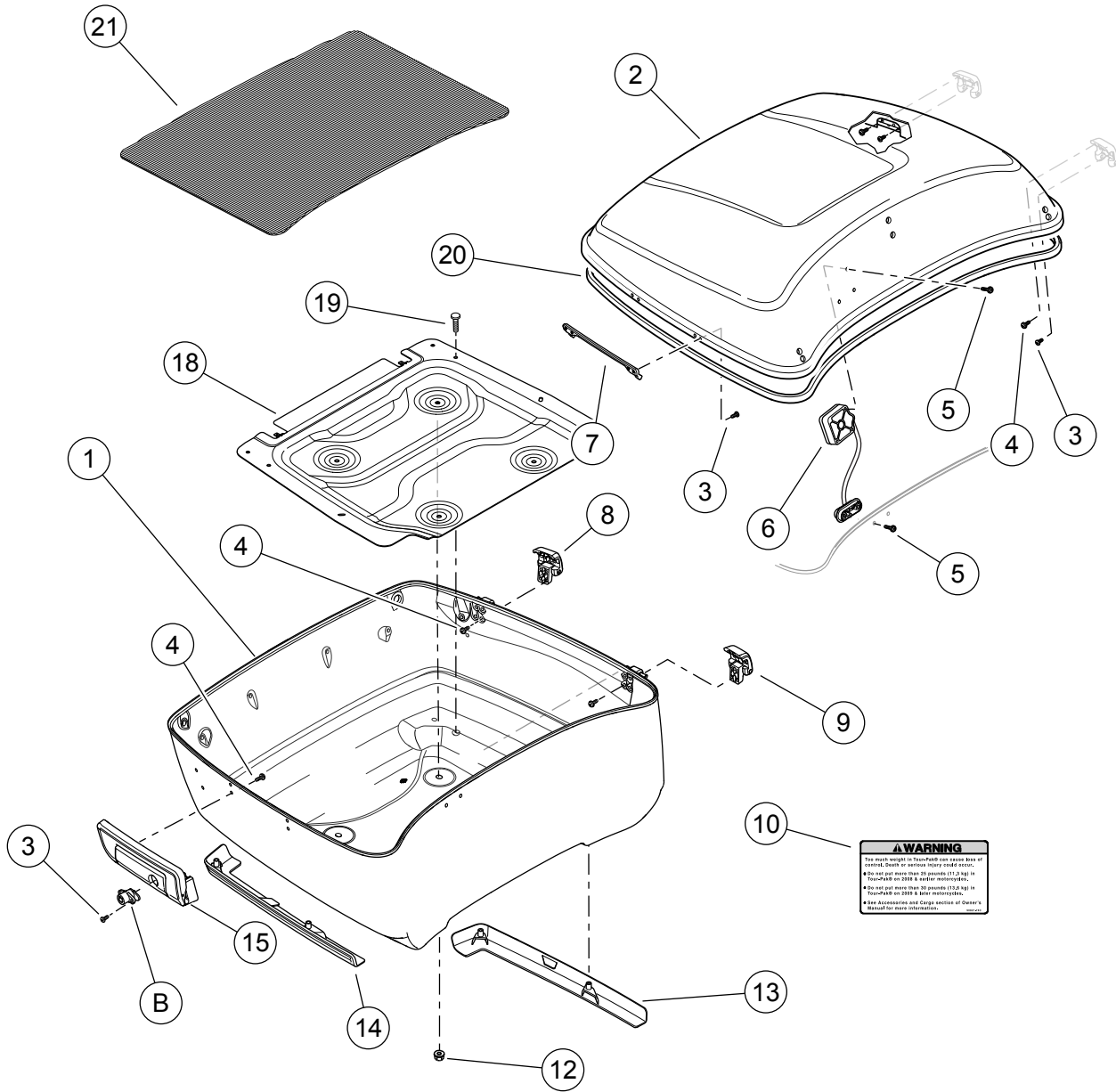


1. Sekrup heksagon (4)
2. Washer fender (4)
3. Washer datar (8)
4. Mur flensa (4)

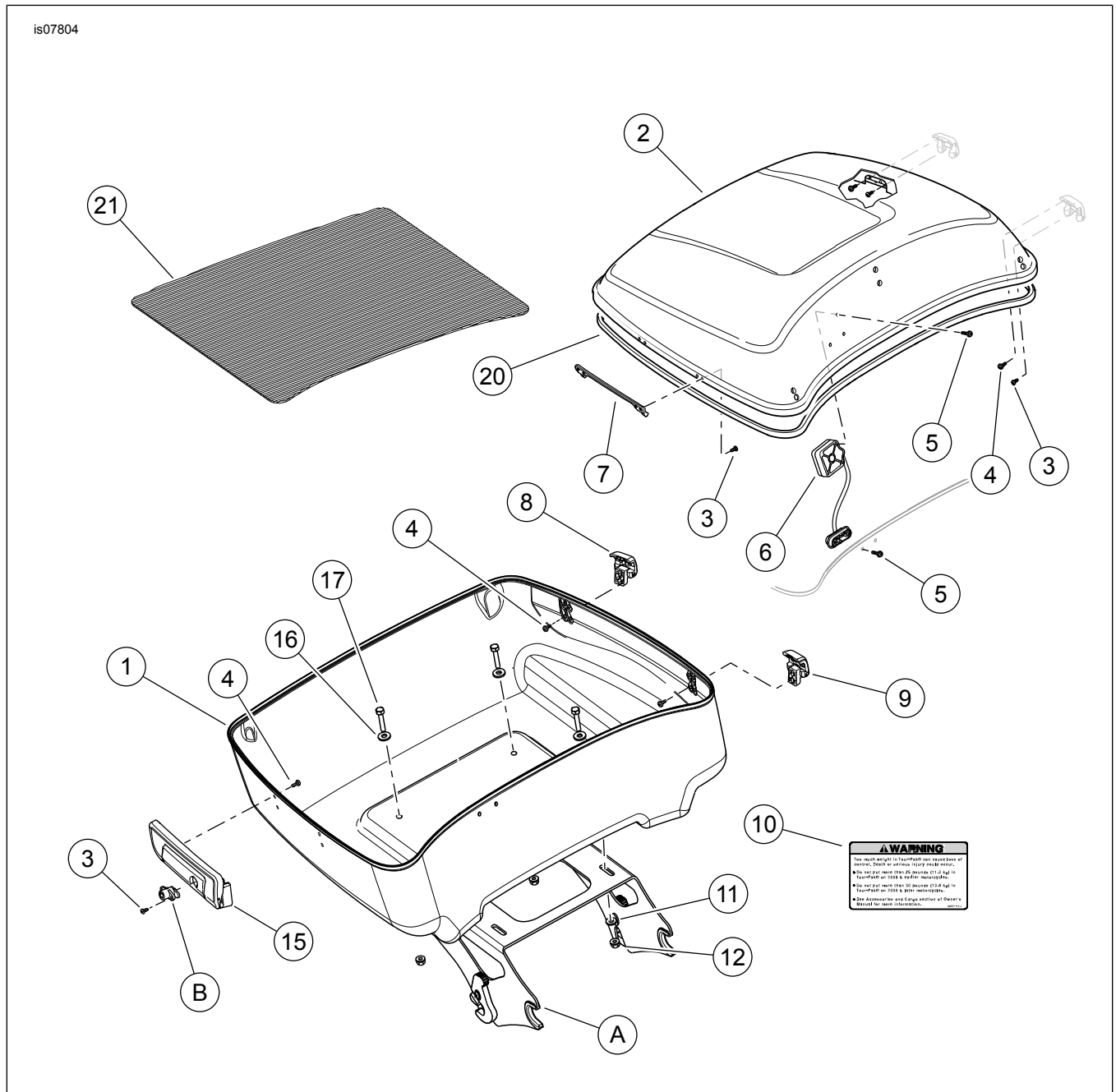
Gambar 2. Dudukan Chopped Tour-Pak

KOMPONEN SERVIS

is07802



Gambar 3. Komponen Servis: Kit King Classic Tour-Pak



Gambar 4. Komponen Servis: Kit Chopped Tour-Pak

Tabel 1. Tabel Komponen Servis

ITEM	DESKRIPSI (JUMLAH)	NOMOR KOMPONEN
1	DASAR (BAK), KING TOUR-PAK, DICAT WARNA POLOS (Kit 53000399xxx, 53000377xxx, 53000955xxx)	53000368xxx
	DASAR (BAK), KING TOUR-PAK, CAT TERBATAS (Kit 92200074xxx)	53000393xxx
	DASAR (BAK), KING TOUR-PAK, DICETAK & DIBOR (Kit 53000404)	53000083
	DASAR (BAK), CHOPPED T-PAK, DICAT WARNA POLOS (Kit 53000375xxx, 53000402xxx, 53000946xxx)	53000397xxx
	DASAR (BAK), CHOPPED TOUR-PAK, CAT TERBATAS (Kit 92200073xxx)	53000394xxx
	DASAR (BAK), CHOPPED TOUR-PAK, DICETAK, DIBOR & PRIME (Kit 53000405)	53000160
	DASAR, KING TOUR-PAK, DICAT BERSETRIP HALUS (Kit 53000866xxx dan 53000901xxx)	53000877xxx
	DASAR, CHOPPED TOUR-PAK, DICAT BERSETRIP HALUS (Kit 53000867 dan 53000900xx)	53000878xxx
	DASAR, CHOPPED TOUR-PAK, DESIGN (Kit 53000963xxx)	53000961xxx
	DASAR, KING TOUR-PAK, DESIGN (Kit 53000960xxx)	53000962xxx

Tabel 1. Tabel Komponen Servis

ITEM	DESKRIPSI (JUMLAH)	NOMOR KOMPONEN
2*	PENUTUP, KING TOUR-PAK, DICAT WARNA SOLID (Kit 53000399xxx dan 92200074xxx)	53000423xxx
	PENUTUP, KING TOUR-PAK, DICAT BERSETRIP HALUS (Kit 53000377xxx)	53000371xxx
	PENUTUP, KING TOUR-PAK, DICETAK & DIBOR (Kit 53000404)	53000427
	PENUTUP, CHOPPED TOUR-PAK, DICAT WARNA SOLID (Kit 53000402xxx dan 92200073xxx)	53000426xxx
	PENUTUP, CHOPPED TOUR-PAK, DICAT BERSETRIP HALUS (Kit 53000375xxx)	53000425xxx
	PENUTUP, CHOPPED TOUR-PAK, DICETAK & DIBOR (Kit 53000405)	53000424
	PENUTUP, CHOPPED TOUR-PAK DILENGKAPI LUNCURAN AIR (Kit 92200073xxx)	53000468xxx
	PENUTUP, CHOPPED TOUR-PAK dilengkapi luncuran air, bantal (Kit 53000577)	53000578xxx
	PENUTUP, CHOPPED TOUR-PAK dengan grafis (Kit 53000886xxx)	53000887xxx
	PENUTUP, KING TOUR-PAK dilengkapi luncuran air (Kit 53000574)	53000579xxx
	PENUTUP, KING TOUR-PAK dengan grafis (Kit 53000889xxx)	53000890xxx
	PENUTUP, CHOPPED TOUR-PAK, DESIGN (Kit 53000650xxx)	53000468xxx
	PENUTUP, KING TOUR-PAK, DESIGN (Kit 53000653xxx)	53000683xxx
	PENUTUP, CHOPPED TOUR-PAK, WARNA POLOS DG GRAFIS (Kit 53000946xxx dan 53000963xxx)	53000947xxx
	LID, KING TOUR-PAK, WARNA POLOS DG GRAFIS (Kit 53000955xxx dan 53000960xxx)	53000953xxx
* KIT SERVIS PENUTUP MENYERTAKAN LABEL ITEM 10 DAN GASKET ITEM 20		
3	SEKRUP, KEPALA DULANG, #8-32 x 3/8, OBENG TORX (10)	10200062
4	SEKRUP, KEPALA DULANG, #8-32 x 1/2, OBENG TORX DENGAN WASHER (16)	10200061
5	SEKRUP, KEPALA DULANG TINGGI/PENDEK, #8-16 x 1/2, OBENG TORX DENGAN WASHER (5)	10200154
6	RAKITAN PENAMBAT	53000141
7	PENGAIT, GERENDEL PENUTUP	53000137
8	RAKITAN ENGSEL, BELAKANG	53000139 (Krom)
		53000344 (Hitam)
9	RAKITAN ENGSEL, DEPAN	53000635xxx (Colormatch)
		53000140 (Krom)
		53000345 (Hitam)
10	LABEL, KAPASITAS TOUR-PAK	53000634xxx (Colormatch)
11	WASHER, DATAR, 1/4 NOM. (4)***	90821-74C
12	MUR, FLENSA HEKSAGON, 1/4-20 (4)	6703
13	TRIM, KIRI	7716
		53734-06 (Krom)
14	TRIM, KANAN	61400549 (Hitam)
		53735-06 (Krom)
		61400550 (Hitam)
15	RAKITAN GERENDEL	53000138 (Krom)
		53000342 (Hitam)
		53000633xxx (Colormatch)
16	WASHER, FENDER, 1/4 NOM. (4)***	6235
17	SEKRUP KEPALA HEKSAGON, 1/4-20 x 1,0 (4)***	2551W
18	PELAT DASAR, DUDUKAN KING TOUR-PAK**	53000091
19	SEKRUP, KEPALA DULANG TINGGI/PENDEK, #8-16 x 3/4, OBENG TORX (4)**	2968
20	GASKET (PENUTUP)	53000090
21	ALAS, DASAR KING TOUR-PAK**	53000326
	ALAS, DASAR CHOPPED TOUR-PAK***	53000163
** Hanya kit king 53000399xxx, 53000377xxx, 53000404 dan 92200074xxx		
*** Hanya kit chopped 53000402xxx, 53000375xxx, 53000405 dan 92200073xxx		
ITEM DISEBUTKAN DALAM TEKS, TETAPI TIDAK DISERTAKAN DALAM KIT		
A	RAK TOUR-PAK (standar atau aksesoris)	BERBAGAI JENIS
B	KUNCI, TOUR-PAK & TAS SADEL	90300030
C	BANTAL SANDARAN PUNGUNG (tidak ditunjukkan)	BERBAGAI JENIS