



## КОМПЛЕКТЫ ПЕРЕДНЕГО ОСВЕЩЕНИЯ ДЛЯ ПОЛИЦЕЙСКИХ МОДЕЛЕЙ

### ОБЩАЯ ИНФОРМАЦИЯ

Таблица 1. Общие сведения

Комплекты	Предлагаемые инструменты	Уровень квалификации <sup>(1)</sup>
68000274, 68000275, 68000289, 68000289A, 68000290, 68000290A, 68000279, 69202610	Защитные очки, динамометрический ключ	
<i>(1) Требуется затяжка до значения крутящего момента или умеренное использование других инструментов и техник</i>		

### СОСТАВ КОМПЛЕКТА

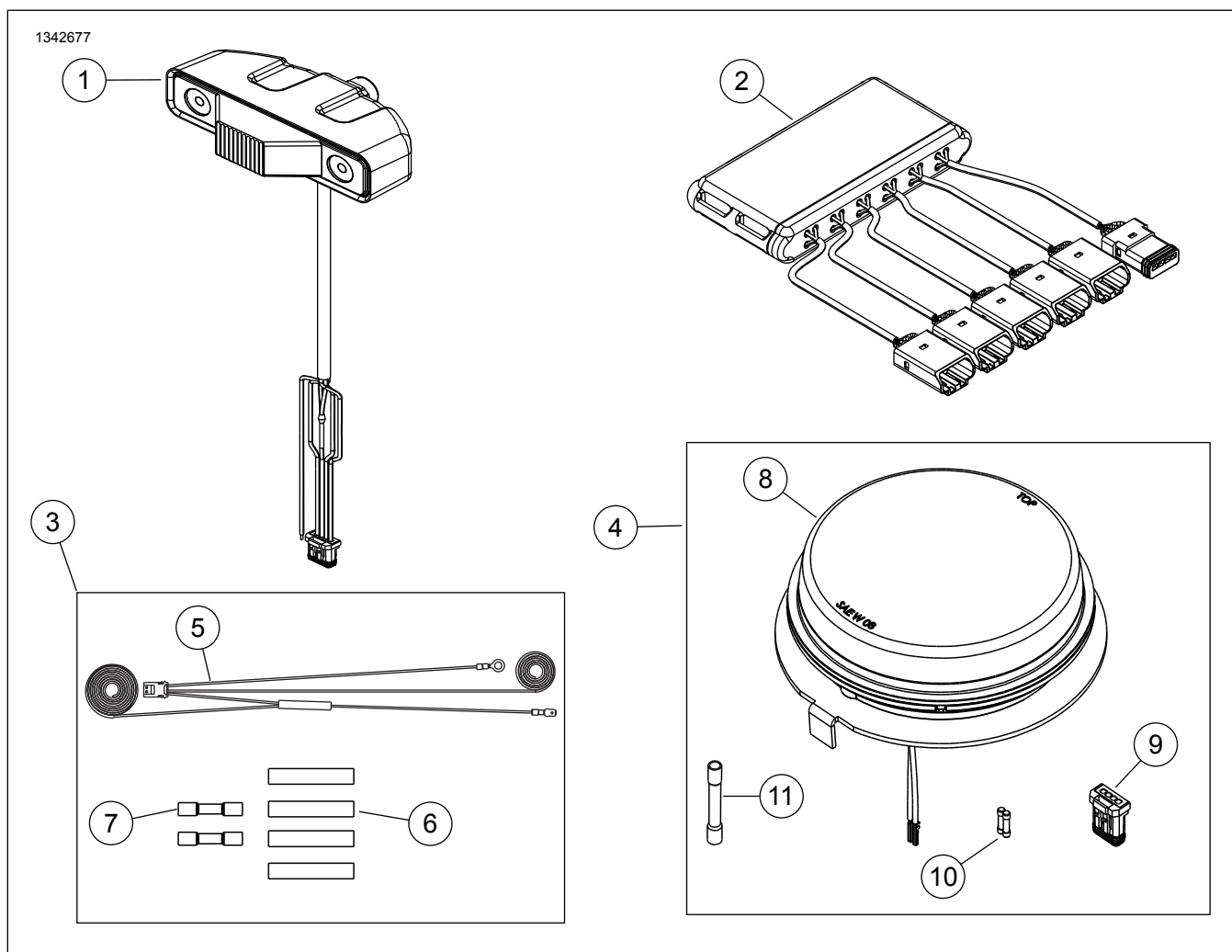


Рисунок 1. Содержимое комплекта Компоненты комплекта переднего освещения



Таблица 2. Содержимое комплекта Компоненты комплекта переднего освещения

<input checked="" type="checkbox"/>	Позиция	Комплект	Состав комплекта	Кол-во	Описание	№ детали	Примечание
<input type="checkbox"/>	1	68000274	1	1	Комплект боковых габаритных фонарей, красный	68000274	
		68000275	1	1	Комплект боковых габаритных фонарей, синий	68000275	
<input type="checkbox"/>	2	68000279	2	1	Соединитель для сращивания проводов	68000279	
<input type="checkbox"/>	3	69202610	5	1	Жгут проводов, вход питания	Отдельно не продается	
			6	4	Термоусадочная трубка	72266-94	
			7	2	Стыковое сращивание, красное	70585-93	
<input type="checkbox"/>	4	68000289, 68000289A	8	1	Блок освещения, красный	Не продается (Продается отдельно)	
			9	1	Разъем, серый		
			10	2	Концевая заглушка		
			11	1	Стыковое сращивание		
		68000290, 68000290A	8	1	Блок освещения, синий		
			9	1	Разъем, серый		
			10	2	Концевая заглушка		
			11	1	Стыковое сращивание		

**ПРИМЕЧАНИЕ**

Перед установкой или снятием элементов с транспортного средства убедитесь, что в комплекте присутствуют все компоненты.

**ПРИМЕЧАНИЕ**

В настоящей инструкционной карте приводится информация из руководства по техническому обслуживанию. Для установки требуется руководство по техническому обслуживанию для модели мотоцикла данного года.

**ОБЩИЕ СВЕДЕНИЯ**

**Модели**

Эти комплекты подходят для полицейских моделей транспортных средств, оборудованных Локальная сеть контроллеров (CAN (Канада)).

Убедитесь, что вы используете самую последнюю версию инструкционной карты. Она доступна по адресу: [www.harley-davidson.com/isheets](http://www.harley-davidson.com/isheets)

Свяжитесь с центром поддержки клиентов Harley-Davidson по номеру телефона 1-800-258-2464 (только США) или 1-414-343-4056.

**Требования к установке**

Воспользуйтесь ПРОГРАММИРУЮЩЕЕ УСТРОЙСТВО УПРАВЛЕНИЯ ВЫБОРОМ ШАБЛОНА (№ ДЕТАЛИ: 68000276) , чтобы запрограммировать схему мигания.

**▲ ПРЕДУПРЕЖДЕНИЕ**

От правильной установки этого комплекта зависит безопасность водителя и пассажира. Соблюдайте требования процедур, приведенные в руководстве по техническому обслуживанию. Если у вас нет возможности выполнить данную процедуру или нет в наличии нужных инструментов, обратитесь к дилеру Harley-Davidson для выполнения установки. Неправильная установка этого комплекта может привести к серьезным травмам или смертельному исходу. (00333b)

**ПРИМЕЧАНИЕ**

В настоящей инструкционной карте приводится информация из руководства по техническому обслуживанию. Для установки требуется руководство по техническому обслуживанию для модели мотоцикла данного года, его можно получить:

- У дилера Harley-Davidson.
- Информационно-сервисный портал H-D Доступ по подписке доступен для большинства моделей 2001 года выпуска и более новых моделей. Для получения дополнительной информации см. раздел «Часто задаваемые вопросы о подписках».

Эту позицию можно приобрести в дилерском центре Harley-Davidson.

- **Модель Road Glide Police (FLTRXP) 2024 года:** Необходимо приобрести отдельно комплект крепления противотуманных фар Road Glide Светодиод (LED) (номер по каталогу 68000183).

**Дополнительные требования**

Клиенты, которым требуется система освещения для задержания, должны приобрести следующие комплекты и следовать инструкциям по установке в них:

- Номер по каталогу 70255-02B
- Номер по каталогу 71718-02

## ПОДГОТОВКА

### ▲ ПРЕДУПРЕЖДЕНИЕ

Извлеките главный предохранитель перед тем, как продолжить процедуру, чтобы избежать случайного запуска двигателя мотоцикла, что может привести к серьезным травмам или гибели людей. (00251b)

1. Снимите главный предохранитель. См. руководство по техническому обслуживанию.
2. Снимите сиденье. См. руководство по техническому обслуживанию.
3. Снимите топливный бак. См. руководство по техническому обслуживанию.
4. Откройте кожух жгута проводов. См. руководство по техническому обслуживанию.

## ЭЛЕМЕНТ СРАЩИВАНИЯ И ЖГУТ ПИТАНИЯ/ВВОДА

### Установка

1. Подсоедините жгут питания/ввода.
  - a. Снимите верхний кожух. См. руководство по техническому обслуживанию.
  - b. Снимите болт отрицательной клеммы аккумуляторной батареи (-).
  - c. Установите кольцевую клемму 69202610 на болт отрицательной клеммы аккумуляторной батареи (-).
  - d. Установите болт отрицательной клеммы аккумуляторной батареи (-). Затяните.  
Крутящий момент: 6,8–7,9 N·m (60–70 in-lbs)
  - e. Снимите крышку с левой стороны. См. руководство по техническому обслуживанию.
  - f. Проведите красный провод плоской клеммой под левый поручень рамы.
  - g. В случае установки элементов 68000289, 68000289A или 68000290, 68000290A снимите проблесковый маячок и установите плоскую клемму в полость 86 гнезда реле системы преследования [69V].
  - h. Если вы не устанавливаете 68000289, 68000289A или 68000290, 68000290A, оставьте проблесковый маячок на место и срастите с проводом в полости 86.
  - i. Установите крышку с левой стороны. См. руководство по техническому обслуживанию.
  - j. Установите верхний кожух. См. руководство по техническому обслуживанию.

2. При установке переключателя режима задержания:
  - a. Проведите два белых провода через кожух главного жгута проводов и далее вверх, через правые ручные органы управления.
  - b. Срастите два белых провода от жгута питания/ввода с проводом от вспомогательного выключателя.
  - c. Закрепите провода между кожухом главного жгута проводов и вспомогательным выключателем.
  - d. Убедитесь, что провода не тянутся, когда руль полностью повернут к левому или правому упорам вилок.
3. Установите элемент срачивания.
  - a. Расположите элемент срачивания в верхней части верхнего кожуха Электронный блок управления (ECM) (Блок ECM) .

## PAR36

### Снятие

1. Выньте лампу дополнительной фары. См. руководство по техническому обслуживанию.
2. Обрежьте провод заземления рядом с патроном лампы, чтобы сохранить как можно больше провода заземления для будущего подключения.
3. Отрежьте положительный (+) соединительный провод и уберите его. Сохраните кабелепровод для прокладки новой проводки.

### Установка

1. Протяните красный и синий провод с разъемами на концах вниз через крепление корпуса.
2. Протяните лишний провод через крепление и проложите его через основной кожух жгута проводов по направлению к сиденью.
3. Зачистите конец оставшегося провода заземления в корпусе фонаря.
4. Соедините провод заземления на корпусе с проводом заземления фонаря.
5. Установите фонарь на корпус и выровняйте его по центру.
  - a. Проталкивайте фонарь в корпус до тех пор, пока центрирующий выступ не согнется и фонарь не окажется на одном уровне с корпусом.
6. Установите окантовку.
7. Закрепите с помощью винта. Затяните.  
Крутящий момент: 1,1–1,6 N·m (10–14 in-lbs)

## Общайтесь

1. Завершите программирование перед подключением.
2. При включении функции захвата установите красный провод в полость № 1.
3. Установите синий провод в полость № 2.
4. Установите JAE-разъем на элемент сращивания (2).
5. Закрепите провода между креплением фонаря и корпусом жгута проводов.
6. Убедитесь, что провода не тянутся, когда руль полностью повернут к левому или правому упорам вилки.

Таблица 3. PAR36: 68000289, 68000289A и 68000290, 68000290A

Провод	Назначение	Концевая клемма
Красный	Питание светового сигнала	Разъем, контакт 1
Черный	Провод «масса» светового сигнала	Сращивание корпуса PAR36
Синий	Выбор схемы и мощность захвата	Разъем, контакт 2

## БОКОВЫЕ ГАБАРИТНЫЕ ФОНАРИ

### Установка

1. Установите комплект зажима защитного кожуха двигателя фонаря (68000170). См. J05934.
2. Вставьте винт, входящий в комплект фонаря, через длинную сторону зажима со стороны неглубокой цековки.
3. Наденьте стопорную шайбу на резьбу винта в глубокую цековку.
4. Нанесите несколько капель фиксатора резьбы, чтобы **очистить** резьбу винта.  
Расходный материал: LOCTITE 243 MEDIUM STRENGTH THREADLOCKER AND SEALANT (СИНИЙ) (РЕЗЬБОВОЙ ГЕРМЕТИК СРЕДНЕЙ ПРОЧНОСТИ LOCTITE 243) (99642-97)
5. Вкрутите винт в фонарь, не затягивайте до конца.
6. Отрегулируйте положение фонаря по своему усмотрению. Затяните.  
Крутящий момент: 4–4,5 N·m (35–40 in-lbs)
7. Повторите шаги 2–6 для противоположной стороны.

## Общайтесь

1. Проведите кабель вверх по защите двигателя на кожух главного жгута проводов, закрепите на защиту и раму.
2. Продолжите прокладку кабеля через кожух главного жгута проводов на элемент сращивания (2).

3. Установите JAE-разъем на элемент сращивания (2).

Таблица 4. Боковые габаритные фонари: 68000274 и 68000275

Провод	Назначение	Концевая клемма
Красный	Питание светового сигнала	Разъем, контакт 1
Черный	Провод «масса» светового сигнала	Разъем, контакт 4
Синий	Выбор схемы	Обрежьте и изолируйте после программирования
Желтый	Синхронизация	Разъем, контакт 3
Оранжевый/Белый	Мощность захвата	Разъем, контакт 2

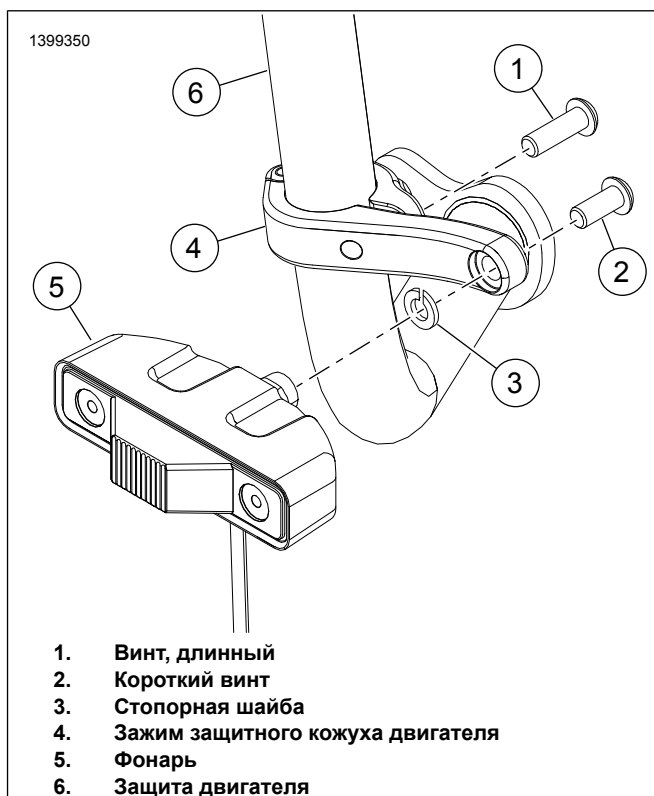


Рисунок 2. Расположение бокового габаритного фонаря (опционально)

## Программирование схемы

Световой сигнал можно запрограммировать на включение 24 разных вариантов схем мигания (как показано здесь: Таблица 5). Эта процедура выполняется с помощью PSCP (программирующее устройство для выбора схемы) с помощью **синих** проводов.

1. См. рис. 3. Подключите источник питания на 12 В к световому PSCP.
  - a. Подсоедините провод массы к клемме GDN или клеммам INPUT на PSCP.
  - b. Подсоедините положительный провод к клемме PWR или клеммам INPUT на PSCP.

2. См. рис. 3. Подсоедините блок освещения к ВЫХОДНЫМ клеммам на PSCP (требуется провод от дилера).
  - a. Подсоедините КРАСНУЮ клемму на JAE-разъеме к клемме PWR блока клемм OUTPUT на PSCP.
  - b. Подсоедините ЧЕРНУЮ клемму на JAE-разъеме к клемме GND блока клемм OUTPUT на PSCP.
  - c. **Для последовательного мигания:** зачистите концы ГОЛУБЫХ проводов элемента освещения и подсоедините один голубой провод к клемме P.SEL блока клемм OUTPUT на PSCP. Перейдите к шагу 3.
  - d. **Для непоследовательного мигания:** зачистите концы ГОЛУБЫХ проводов элемента освещения и подсоедините оба голубых провода к клемме P.SEL блока клемм OUTPUT на PSCP. Перейдите к шагу 3.
3. См. таблицу 5. Поверните рукоятку ВЫБОРА/СБРОСА СХЕМЫ по часовой стрелке для выбора нужного номера схемы.
  - a. **Для последовательного мигания:** назначено Ph1 для одного голубого провода и Ph2 для другого. Перейдите к шагу 4.
  - b. **Для непоследовательного мигания:** перейдите к шагу 4.
4. Нажмите кнопку START.
  - a. PSCP будет увеличивать номер схемы до достижения желаемого. Освещение будет работать в течение нескольких секунд, демонстрируя запрограммированную схему.
  - b. **Для последовательного мигания:** отсоедините текущий голубой провод и подключите другой голубой провод к клемме P.SEL. Повторите шаги 3 и 4.
  - c. **Для непоследовательного мигания:** перейдите к шагу 5.
5. После программирования нужной схемы отсоедините блок освещения от PSCP.
  - a. Отрежьте открытые концы голубых проводов.
  - b. Заправьте голубые и зеленые провода в элемент освещения.

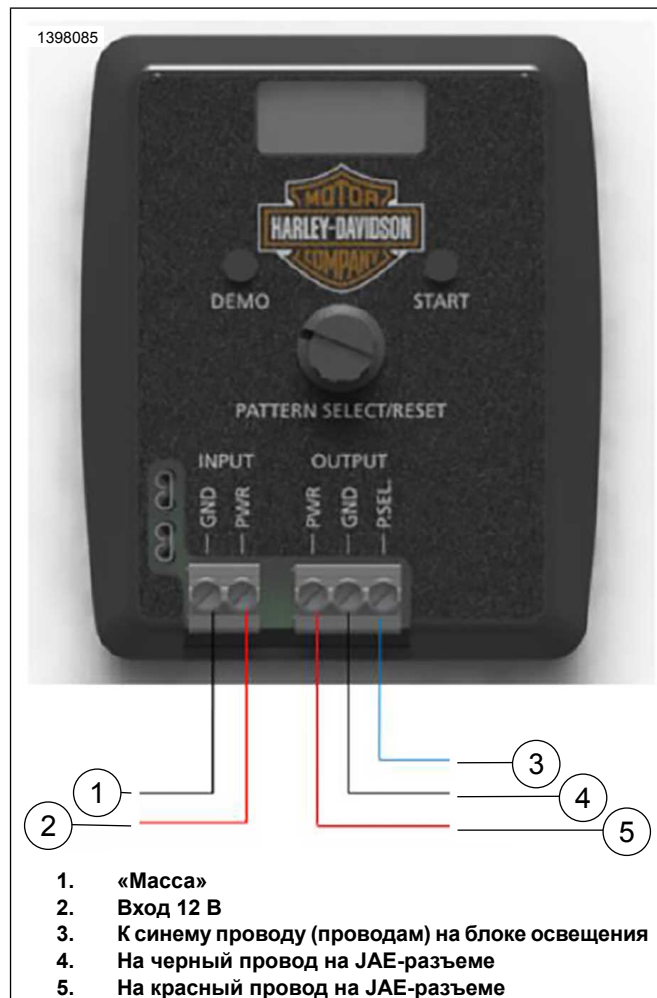


Рисунок 3. Настройка программирования схемы

# ПРОГРАММИРОВАНИЕ СХЕМЫ МИГАНИЯ СВЕТА

Таблица 5. Коды схем мигания

Схема мигания	Частота	Фаза	Код PSCP
<b>Применяется ко ВСЕМ 7 цветовым комбинациям</b>			
Однократное мигание	75 миганий в минуту	Фаза 1	1
		Фаза 2	2
	120 миг/мин	Фаза 1	3
		Фаза 2	4
	375 миганий в минуту	Фаза 1	5
		Фаза 2	6
Двукратное мигание	75 миганий в минуту	Фаза 1	7
		Фаза 2	8
	120 миганий в минуту	Фаза 1	9
		Фаза 2	10
Трехкратное мигание	75 миганий в минуту	Фаза 1	11
		Фаза 2	12
Четырехкратное мигание	75 миганий в минуту	Фаза 1	13
		Фаза 2	14
	150 миганий в минуту	Фаза 1	15
		Фаза 2	16
<b>Применяется ТОЛЬКО к 1–3 цветовым комбинациям</b>			
CA 13, однократное мигание	75 миганий в минуту	Фаза 1	17
		Фаза 2	
CA 13, двукратное мигание	75 миганий в минуту	Фаза 1	18
		Фаза 2	
NFPA, четырехкратное мигание	75 миганий в минуту	Фаза 1	19
		Фаза 2	
Модуляционное мигание	н/п	Фаза 1	20
		Фаза 2	
2 двукратных мигания, 2 четырехкратных мигания	н/п	Фаза 1	21
		Фаза 2	
4 однократных мигания, 2 трехкратных мигания	н/п	Фаза 1	22
		Фаза 2	
Автоматический запуск	н/п	Фаза 1	23
		Фаза 2	
Постоянное горение (включать <b>ТОЛЬКО</b> для комплектов 68000289A и 68000290A)	н/п / (75 миг/мин)	Фаза 1	24
		Фаза 2	

### ПРИМЕЧАНИЕ

Таблица 5 представляет собой краткое изложение подробной информации, предоставленной поставщиком. Если требуется нормативная информация, см. документ J06720 Clarification Full Flash Chart.

- Для показа запрограммированной схемы мигания нажмите кнопку **DEMO**. В этом случае блок освещения просто включится на несколько секунд.
- Удерживайте ручку **ВЫБОР/СБРОС СХЕМЫ**, чтобы сбросить индикатор схемы на 0.

### ПРИМЕЧАНИЕ

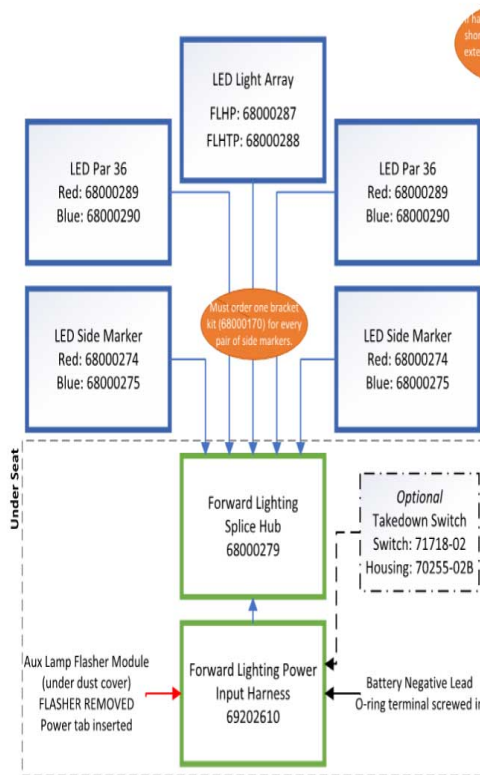
Этот **не** сбрасывает схему мигания света.

## СОВЕТЫ ПО РАБОТЕ С PSCP

Воспользуйтесь следующими советами при программировании системы освещения с помощью PSCP.

- Чтобы сбросить схему мигания, выберите схему номер 24 и нажмите **START**.

## 2+ LED Accessories Installed



If harness of ANY LED light is too short to reach under the seat, an extender harness can be ordered (68000137)

## 1 LED Accessory Installed

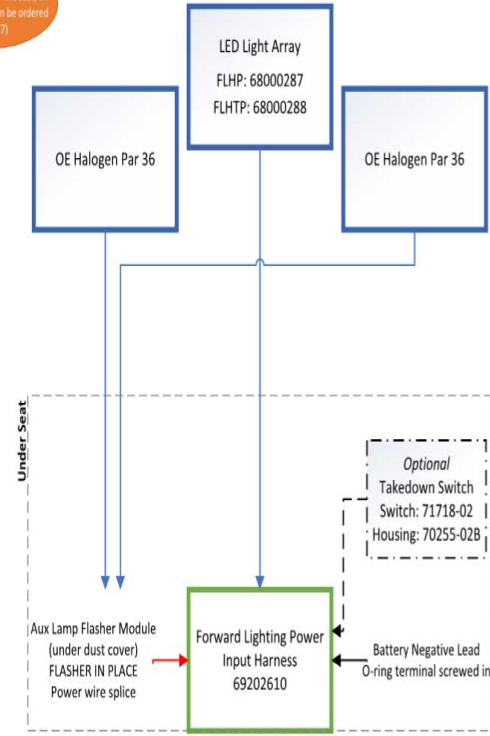


Рисунок 4. Варианты переднего LED-освещения

## РЕГУЛИРОВКА ДЛИНЫ ЖГУТА ПРОВОДОВ

## ПРИМЕЧАНИЕ

Для модели Road Glide Police (FLTRXP) 2024 года требуется комплект крепления светодиодных (LED) противотуманных фар Road Glide (номер по каталогу 68000183). Обратитесь к Требованиям к установке.

1. Вместо того чтобы наматывать или оборачивать лишний жгут проводов вокруг компонентов транспортного средства, обрежьте жгут по длине. Чтобы получить информацию о порядке действий, см. Руководство по диагностике электрооборудования (EDM).
  - a. См. рис. 5. Ответвление должно начинаться выше разъема (51 mm (2 in)).
  - b. Удалите достаточное количество лишних проводов, чтобы сделать провод новой длины.
2. Проверьте с помощью EDM.

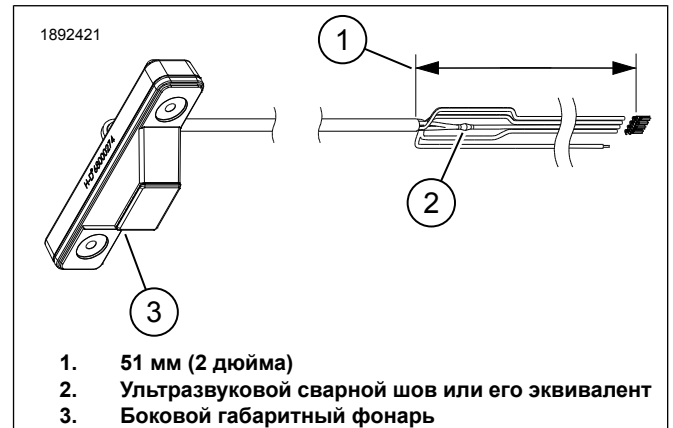


Рисунок 5. Размеры ответвления жгута проводов

## ЗАВЕРШЕНИЕ

1. Закрепите соединитель для сращивания проводов и все провода кабельными стяжками.
2. Соберите основной корпус жгута проводов.
3. Установите топливный бак. См. руководство по техническому обслуживанию.
4. Установите сиденье. После установки сиденья потяните его вверх, чтобы убедиться в его надежном креплении. См. руководство по техническому обслуживанию.

5. Установите главный предохранитель. См. руководство по техническому обслуживанию.