



## SÆT MED SCREAMIN' EAGLE MILWAUKEE-EIGHT STAGE 2

### GENEREL INFORMATION

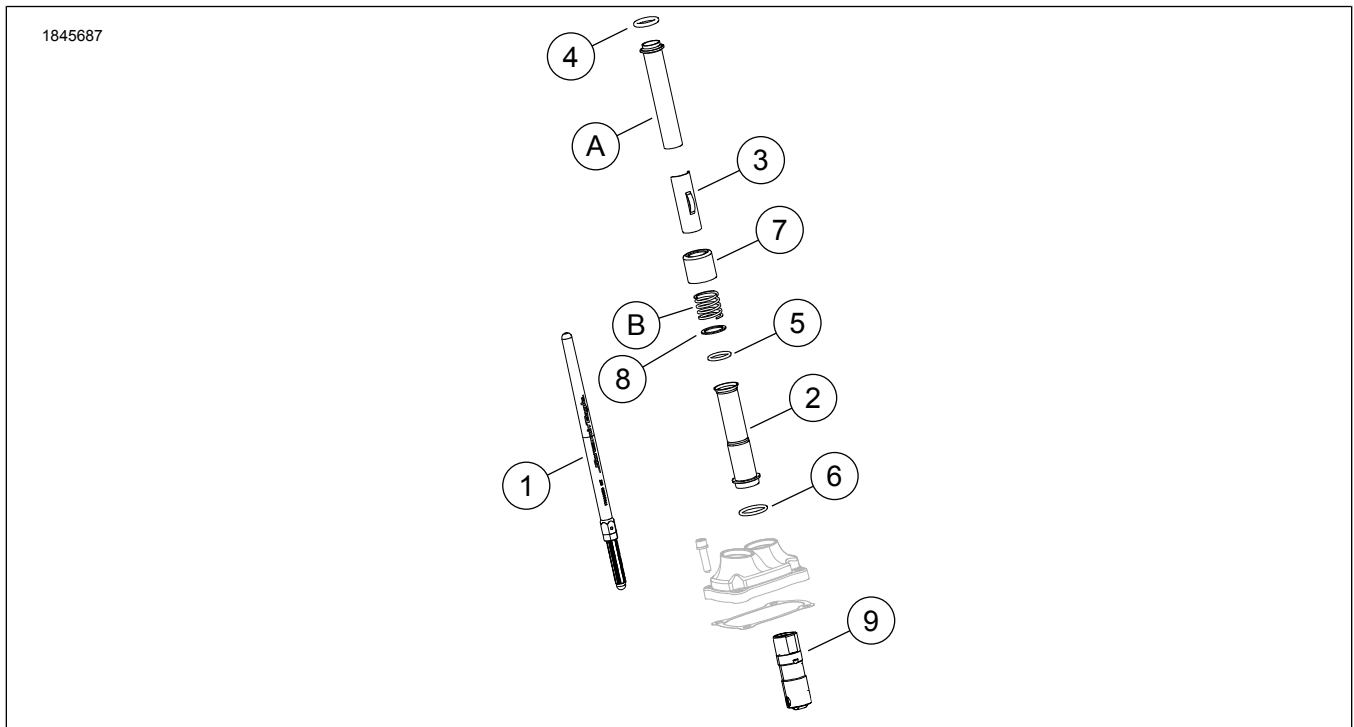
Tabel 1. Generelle oplysninger

Sæt	Foreslåede værktøjer	Færdighedsniveau <sup>(1)</sup>
92500132, 92500133	Sikkerhedsbriller, momentskruenøgle	

(1) Stramning til drejningsmomentværdi eller andre moderate påkrævede værktøjer og teknikker

### SÆTTETS INDHOLD

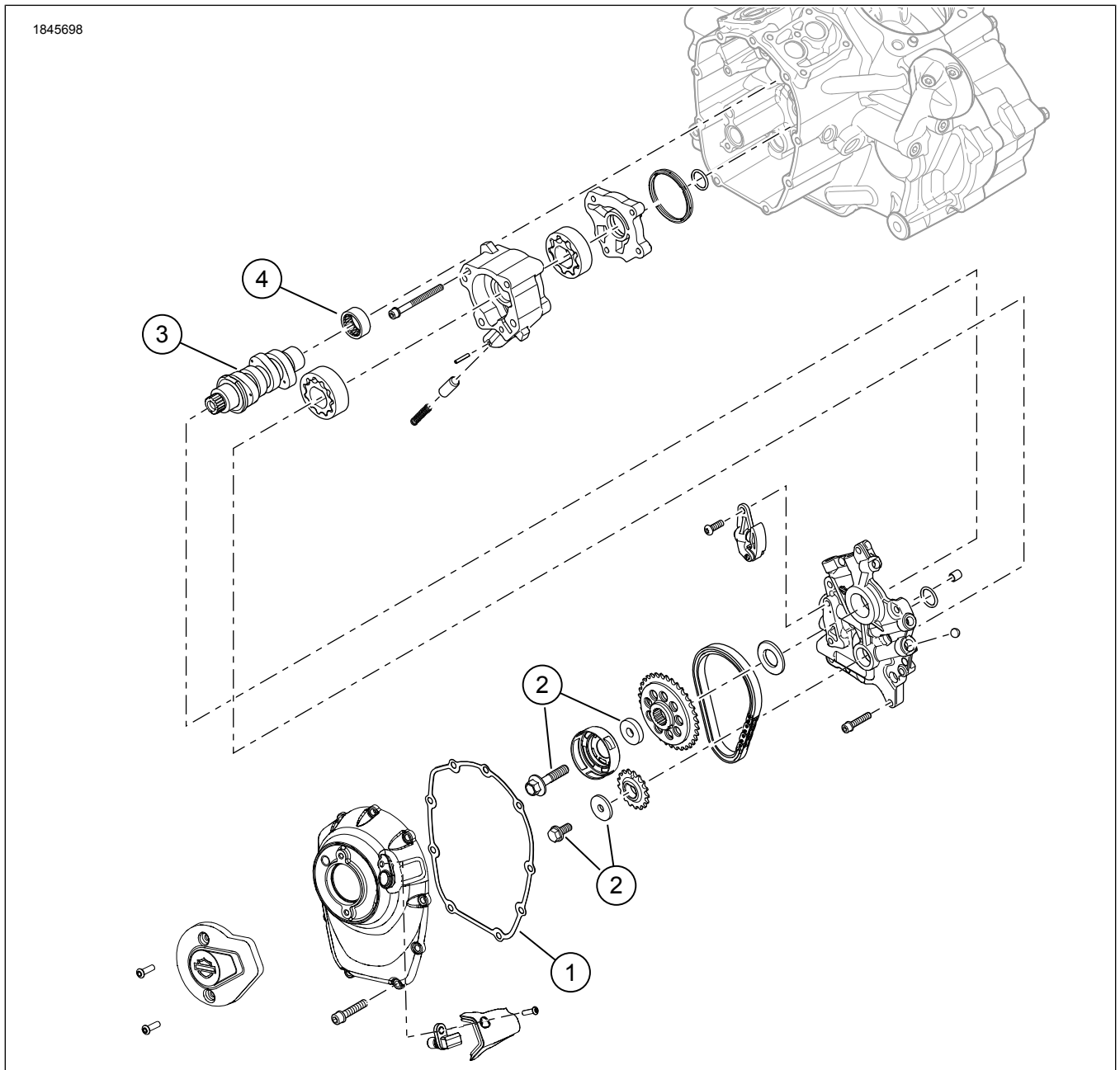
Se Figur 1 og Figur 2.



Figur 1. Sættets indhold: Sæt med Screamin' Eagle Milwaukee-eight Stage 2

**Table 2. Sættets indhold: Sæt med Screamin' Eagle Milwaukee-eight Stage 2**

<input checked="" type="checkbox"/>	<b>Kontrollér, at alle dele er i sættet, inden du monterer eller afmonterer elementer fra køretøjet.</b>				
	<b>Punkt</b>	<b>Antal</b>	<b>Beskrivelse</b>	<b>Delnr.</b>	<b>Noter</b>
<input type="checkbox"/>	1	2	Skubbestang, justerbar, udstødning	17900060	
<input type="checkbox"/>		2	Skubbestang, justerbar, indsugning	17900059	
<input type="checkbox"/>	2	4	Skubbestangsdæksel, nederst, sort	25700408	
<input type="checkbox"/>		4	Stempellåg, nedre, krom	17938-83	
<input type="checkbox"/>	3	4	Holder, stempels fjederdæksel, sort	25700645	
<input type="checkbox"/>		4	Holder, stempels fjederdæksel, krom	25700642	
<input type="checkbox"/>	4	4	O-ring, stempellåg, øvre	11293	
<input type="checkbox"/>	5	4	O-ring, stempellåg, nedre	11145A	
<input type="checkbox"/>	6	4	O-ring, stempellåg, midt	11132A	
<input type="checkbox"/>	7	4	Trækstangsrørkrave, sort	17900076	
<input type="checkbox"/>		4	Stempelrørskrave, krom	17945-36B	
<input type="checkbox"/>	8	4	Spændeskive	6762D	
<input type="checkbox"/>	9	1	Tappet sæt	18572-13	
<b>Dele nævnt i teksten, men ikke inkluderet i sættet</b>					
<input checked="" type="checkbox"/>	A	4	Øvre stødstang cover		
<input checked="" type="checkbox"/>	B	4	Fjederdæksel (2)		



Figur 2. Sættets indhold: Sæt med Screamin' Eagle Milwaukee-eight Stage 2

Tabel 3. Sættets indhold: Sæt med Screamin' Eagle Milwaukee-eight Stage 2

<input checked="" type="checkbox"/>	Kontrollér, at alle dele er i sættet, inden du monterer eller afmonterer elementer fra køretøjet.				
Punkt	Antal	Beskrivelse	Delnr.	Noter	
<input type="checkbox"/>	1	Pakning, knastakseldæksel	25700370		
<input type="checkbox"/>	2	Sæt til fastholdelse af knastakseldrevs kædehjul	25566-06		
<input type="checkbox"/>	3	Knastaksel, SE8-511	25400476		
<input type="checkbox"/>	4	Leje, nål (1) (skal købes separat, hvis nødvendigt)	9298B		

## GENERELT

### Modeller

Find oplysninger om, hvilke modeller delen passer til, i Reservedele og tilbehør (P&A) detailkataloget eller afsnittet "Parts and Accessories" (Reservedele og tilbehør) i [www.harley-davidson.com](http://www.harley-davidson.com).

Kontroller, at du bruger den nyeste version af instruktionsarket. Den er tilgængelig på: [h-d.com/isheets](http://h-d.com/isheets)

Kontakt Harley-Davidson Customer Support Center på 1-800-258-2464 (kun USA) eller 1-414-343-4056.

### Installationskrav

#### ▲ ADVARSEL

**Førerens og passagerens sikkerhed afhænger af, at dette sæt monteres korrekt. Brug de relevante procedurer i servicehåndbogen. Hvis du ikke magter proceduren eller ikke har de korrekte værktøjer, skal du få en Harley-Davidson forhandler til at udføre monteringen. Forkert montering af sættet kan resultere i dødsfald eller alvorlig personskade. (00333b)**

#### BEMÆRK

*Dette instruktionsark henviser til oplysninger i servicehåndbogen. En servicehåndbog til den pågældende motorcykelmodel og årgang er nødvendig for at udføre denne installation. Den fås hos:*

- En Harley-Davidson forhandler.
- H-D Service-informationsportal er en abonnementsbaseret adgang, der er tilgængelig for de fleste 2001 og nyere modeller. For flere oplysninger se under Ofte stillede spørgsmål om abonnementer.

Disse dele kan fås hos en Harley-Davidson forhandler.

- Separat køb af sæt med Screamin Eagle High Flow-luftrenser.
- Der anbefales særskilt køb af sættet med knastafstandsstykke (delnr. 25928-06). Dette sæt indeholder fem forskellige afstandsstykker for at opnå den korrekte tandhjulsjustering.

Se kataloget Harley-Davidson Genuine Motor Parts and Accessories eller Screamin Eagle Pro-kataloget for tilgængelige sæt.

Se de relevante afsnit i servicehåndbogen til det specialværktøj, der skal bruges til at montere dette sæt.

Korrekt montering af dette sæt kræver også ECM-kalibrering, kontakt en Harley-Davidson forhandler.

### KLARGØR

#### BEMÆRK

*Se instruktionsbogen, og frakobl sikkerhedssystemet.*

1. Hæv køretøjet. Se servicehåndbogen.
2. Fjern hovedsikringen. Se servicehåndbogen.
3. Afmonter luftrenserenheden. Se servicehåndbogen.

4. Fjern udstødningssystem. Se servicehåndbogen.

### AFMONTER

1. Fjern standardstempler med en boltskærer.
2. Fjern knastakseldækslet.
3. Afmonter de forreste og bageste tændrør fra cylindere fra venstre side af køretøjet.
4. Med køretøjet på en lift hæves baghjulet op fra jorden.
5. Når køretøjet er i 5. gear, drejes baghjulet for at dreje motoren, og indstillingsmærkerne mellem knastakslen og krumtapakslen justeres.
6. Brug speciel værktøj til at låse knastaksel og krumtapaksel. Se servicehåndbogen.  
Særligt værktøj: LÅSEVÆRKTØJ TIL KRUMTAPAKSEL-/KNASTAKSELREMHJUL (HD-47941)
7. Fjern knastakselkomponenter, tappets og knastaksel. Se servicehåndbogen.
8. Fjern og efterse oliepumpen. Se servicehåndbogen.

### MONTERING

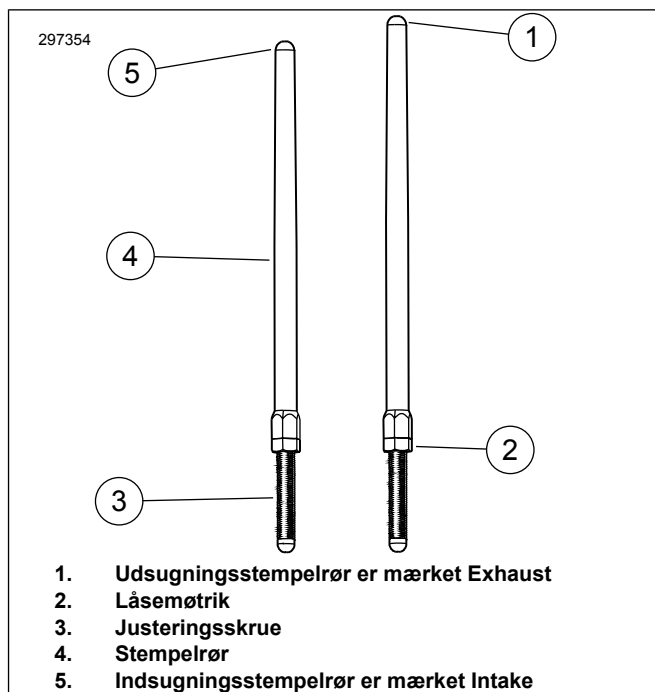
1. Figur 2 Monter oliepumpen. Se servicehåndbogen.
2. Kontroller knastakslens komponenter, og udskift dem om nødvendigt. Se servicehåndbogen.
3. Installer knastaksel, tappets og cam-komponenter. Se servicehåndbogen.
4. Kontroller, at indstillingsmærkerne mellem knastakslens og krumtapakslen er rettet rigtigt ind.
5. Når transmissionen er i gear, skal baghjulet bruges til at dreje motoren, indtil begge forreste cylindertrykstænger er ved deres laveste punkt.
6. Figur 3 Løsn låsemøtrikken på alle stempler, og juster dem til deres korteste længde.
7. Figur 4 Monter indsugningsstemplerne i stempellågene. Udskift O-ringe, nedre stempellåg og fjederdækselholder med nye komponenter, der følger med sættet. Sørg for, at justeringsenden af stemplet er nede.
8. Sæt stemplet (i stempelrøret) ind det forreste cylinderhoveds hul til indsugningsstempel (hul tættest på cylinderen), og lad derefter stemplets justeringsende glide ind i trykstangsblokken.
9. Juster stempler.
  - a. Juster stempellængde til nul frigang med hånden.

- b. Mens stemplets justeringsskrue forhindres i at dreje med en 5/16" nøgle, drejes stempelrøret langsomt med 1/2" nøgle 2-1/2 hele omgange med uret (forlænger stemplet) som set fra bunden. (Der er en prik på den flade del af stempelrøret, der kan bruges som reference).
- c. Hold justeringsskrue, og stram låsemøtrikken med 1/2" gaffelnøgle mod stempelrøret. Hvis stemplet drejer med låsemøtrikken, skal du bruge tre gaffelnøgler, en til at fastholde stempelrøret, en til at fastholde justeringsskruen og en til at dreje låsemøtrikken.
- d. Gentag trin 5 til trin 9c for udsugningsstemplet.

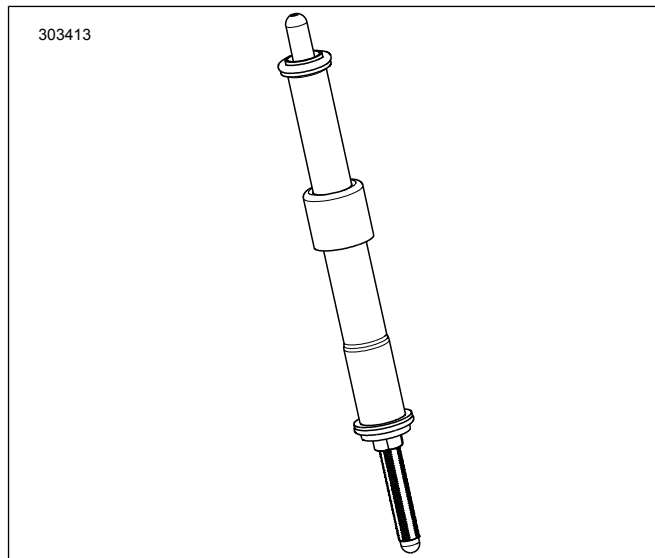
**BEMÆRK**

Vent 10 minutter, inden motoren drejes efter justering af de forreste eller bageste cylinderstempler. Det giver trykstængerne mulighed for at udlufte og forhindrer bøjning af stempler eller ventiler. Stempler skal dreje frit, og ventiler skal sidde på deres sæder (lukket), inden motoren drejes.

- e. Vent 10 minutter. Når transmissionen er i gear, skal baghjulet bruges til at dreje motoren, indtil begge bageste cylindertrykstænger er ved deres laveste position.
  - f. Gentag trin 5 til trin 9d for den bageste cylinder.
  - g. Monter stemplets fjederdækselholdere på stempellåg.
  - h. Monter tændrørene, og sæt transmissionen i frigear.
10. Monter knastakseldækslet. Se servicehåndbogen.
  11. Monter udstødningssystemet. Se servicehåndbogen.
  12. Monter luftrensereenheden. Se instruktionsarket, der følger med det separat købte Screamin' Eagle luftrensningssæt med høj gennemstrømning.



Figur 3. Justerbart stempel



Figur 4. Stempel monteret i stempellåg

**UDFØRT**

**BEMÆRK**

Du skal efterkalibrere ECM, når du monterer dette sæt. Hvis du ikke efterkalibrerer ECM på korrekt vis, kan det resultere i alvorlige motorskader. (00399b)

1. Bekræft, at motorcyklen er i frigear.
2. Kør motoren. Gentag det flere gange for at bekræfte korrekt funktion.
3. Kalibrer Elektronisk kontrolmodul (ECM) igen med korrekt kalibrering til konfiguration. Kontakt forhandleren for oplysninger.

4. Kør motoren. Gentag det flere gange for at bekræfte korrekt funktion.
5. **Se REGLER FOR INDBRUD i instruktionsmanualen for instruktioner om at køre køretøjet til.**