



SCREAMIN' EAGLE MILWAUKEE-EIGHT STAGE 2-SATS

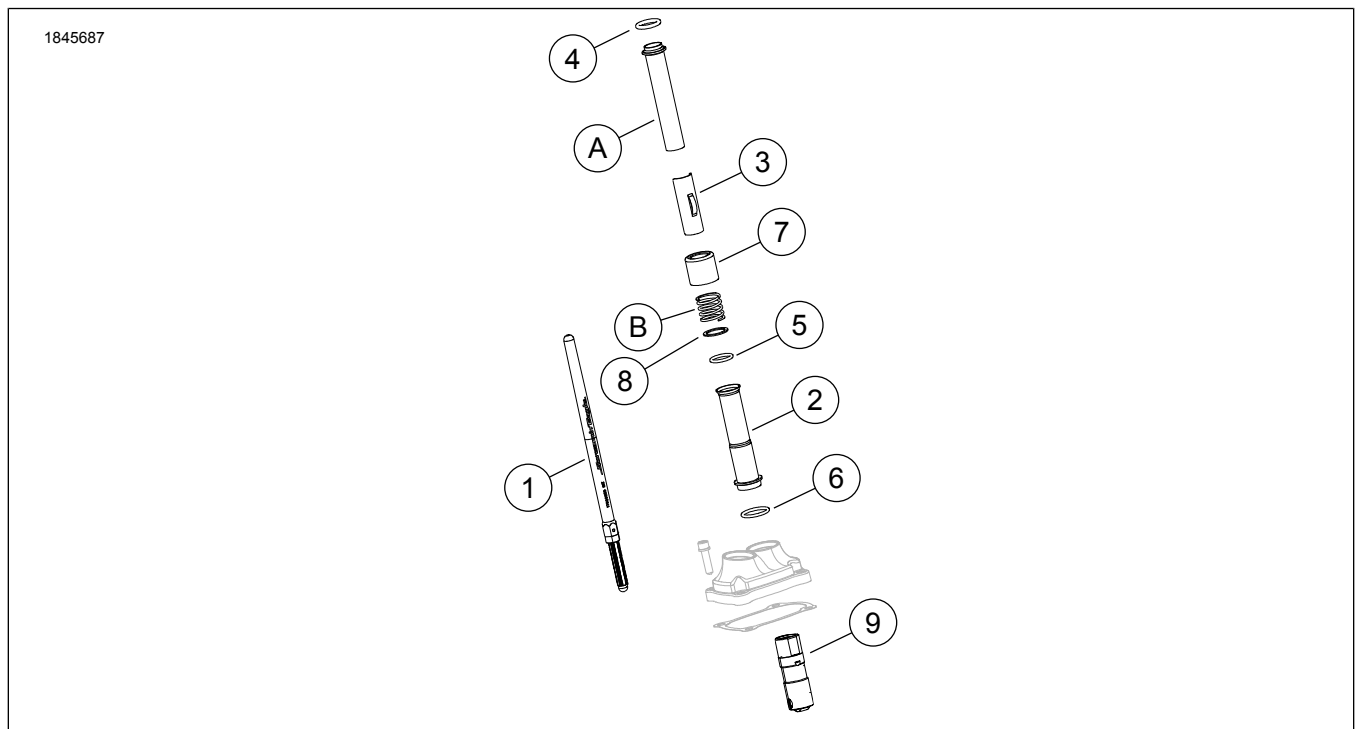
ALLMÄN INFORMATION

Tabell 1. Allmän information

Satser	Föreslagna verktyg	Kompetensnivå ⁽¹⁾
92500132, 92500133	Skyddsglasögon, momentnyckel	
<i>(1) Kräver åtdragning till angivet åtdragningsmoment eller andra verktyg och metoder som ger måttligt åtdragningsmoment</i>		

SATSINNEHÅLL

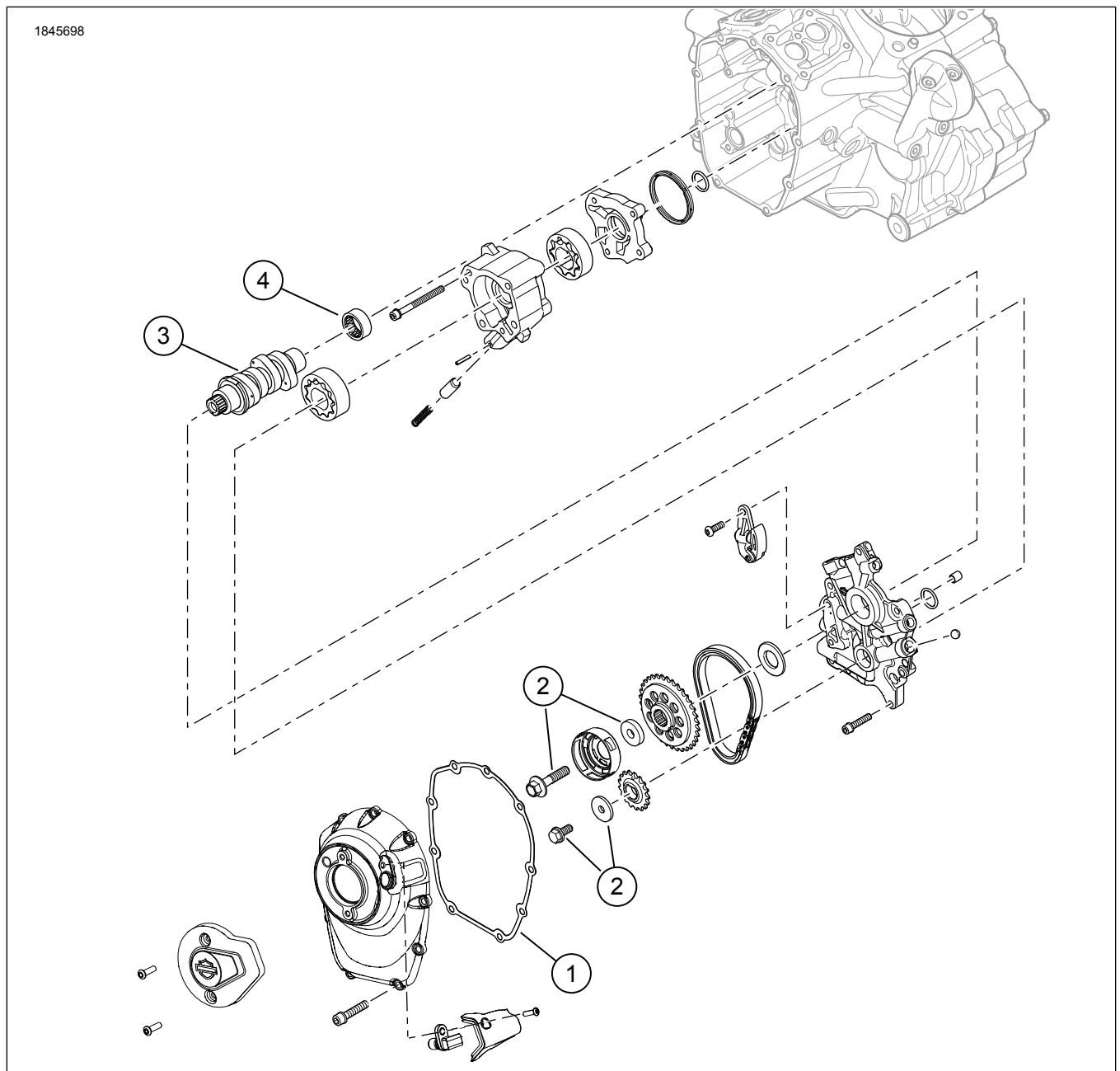
Se Figur 1 och Figur 2.



Figur 1. Satsen innehåller: Screamin' Eagle Milwaukee-Eight Stage 2 sats

Tabell 2. Satsen innehåller: Screamin' Eagle Milwaukee-Eight Stage 2 sats

Kontrollera att allt innehåll finns i satsen innan du installerar eller avlägsnar artiklar från fordonet.					
<input checked="" type="checkbox"/>	Komponent	Antal	Beskrivning	Art.nr	Anteckningar
<input type="checkbox"/>	1	2	Tryckstång, justerbar, avgas	17900060	
<input type="checkbox"/>		2	Tryckstång, justerbar, intag	17900059	
<input type="checkbox"/>	2	4	Tryckstångsskydd, nedre, svart	25700408	
<input type="checkbox"/>		4	Stötstångskåpa, nedre, krom	17938-83	
<input type="checkbox"/>	3	4	Hållare, stötstångsfjäderkåpa, blank svart	25700645	
<input type="checkbox"/>		4	Hållare, stötstångsfjäderkåpa, krom	25700642	
<input type="checkbox"/>	4	4	O-ring, stötstångskåpa, övre	11293	
<input type="checkbox"/>	5	4	O-ring, stötstångskåpa, nedre	11145A	
<input type="checkbox"/>	6	4	O-ring, stötstångskåpa, mitten	11132A	
<input type="checkbox"/>	7	4	Tubkrage, svart	17900076	
<input type="checkbox"/>		4	Stötstångsrörets ring, krom	17945-36B	
<input type="checkbox"/>	8	4	Bricka	6762D	
<input type="checkbox"/>	9	1	Ventillyftarkit	18572-13	
Komponenter som nämns i texten men som inte ingår i satsen					
<input checked="" type="checkbox"/>	A	4	Övre pushrod lock		
<input checked="" type="checkbox"/>	B	4	Kåpans fjäder (2)		



Figur 2. Satsen innehåller: Screamin' Eagle Milwaukee-Eight Stage 2 sats

Tabell 3. Satsen innehåller: Screamin' Eagle Milwaukee-Eight Stage 2 sats

Kontrollera att allt innehåll finns i satsen innan du installerar eller avlägsnar artiklar från fordonet.					
<input checked="" type="checkbox"/>	Komponent	Antal	Beskrivning	Art.nr	Anteckningar
<input type="checkbox"/>	1	1	Packning, kamkåpa	25700370	
<input type="checkbox"/>	2	1	Kamaxeldrevets fasthållningssats	25566-06	
<input type="checkbox"/>	3	1	Kamaxel, SE8-517	25400476	
<input type="checkbox"/>	4	1	Lager, nål (1) (måste köpas separat, vid behov)	9298B	

ALLMÄNT

Modeller

Om du vill ha information om modelltillbehör kan du läsa Reservdelar och tillbehör (P&A) återförsäljarkatalogen eller avsnittet Reservdelar och tillbehör på www.harley-davidson.com.

Kontrollera att du använder den senaste versionen av instruktionsbladet. Den finns på: h-d.com/isheets

Kontakta Harley-Davidsons kundtjänst på +1-800-258-2464 (endast USA) eller +1-414-343-4056.

Installationskrav

▲ VARNING

Förarens och passagerarens säkerhet är beroende av att denna sats monteras korrekt. Följ rätt tillvägagångssätt enligt verkstadshandboken. Om du inte kan utföra åtgärden eller saknar rätt verktyg låter du en Harley-Davidson-återförsäljare utföra monteringen. Om den här satsen monteras felaktigt kan det leda till dödsfall eller allvarliga personskador. (00333b)

ANMÄRKNING

Det här instruktionsbladet hänvisar till information i verkstadshandboken. Monteringen kräver en verkstadshandbok för motorcykelns modell/årgång och finns tillgänglig från:

- En Harley-Davidson-återförsäljare.
- H-D:s serviceinformationsportal, en prenumerationsbaserad tillgång som finns tillgänglig för de flesta modeller från 2001 och senare. Mer information finns på Vanliga frågor om prenumerationer.

Dessa artiklar finns tillgängliga hos Harley-Davidson-återförsäljare.

- Separat köp av Screamin Eagle High Flow Air Cleaner kit.
- Separat köp av Cam Spacer Kit (kamdistanssats) (25928-06) rekommenderas. Den här satsen innehåller fem olika distansbrickor för att erhålla rätt kedjehjulriktning.

Se katalogen Harley-Davidson Genuine Motor Parts and Accessories eller Screamin Eagle Pro-katalogen för tillgängliga satser.

Se de aktuella avsnitten i servicehandboken angående de specialverktyg som krävs för att montera den här satsen.

Korrekt installation av den här satsen sats kräver även ECM-omkalibrering. Kontakta en Harley-Davidson-återförsäljare.

FÖRBEREDELSE

ANMÄRKNING

Se instruktionsboken och avaktivera säkerhetssystemet.

1. Lyft fordonet. Se verkstadshandboken.
2. Ta bort huvudsäkring. Se verkstadshandboken.
3. Ta bort luftrenarenheten. Se verkstadshandboken.
4. Ta bort avgassystemet. Se verkstadshandboken.

TA BORT

1. Ta bort standardstötstängerna med en bulstax.
2. Ta bort kamaxelskyddet.
3. Ta bort den främre och bakre cylinderns tändstift på vänster sida av motorcykeln.
4. Med fordonet i en lyft, lyft upp bakhjulet från marken.
5. Lägg i 5:e växeln, dra runt bakhjulet för att dra runt motorn och rikta in kamaxelns/vevaxelns inställningsmärken.
6. Använd specialverktyget för att spärra kamaxeln och vevaxeln. Se verkstadshandboken.
Specialverktyg: CRANKSHAFT/CAMSHAFT SPROCKET LOCKING TOOL (VEVAXEL-/KAMAXELDREV, LÅSNINGSVERKTYG) (HD-47941)
7. Ta bort kamaxelkomponenterna, ventillyftarna och kamaxeln. Se verkstadshandboken.
8. Ta bort och inspektera oljepumpen. Se verkstadshandboken.

INSTALLERA

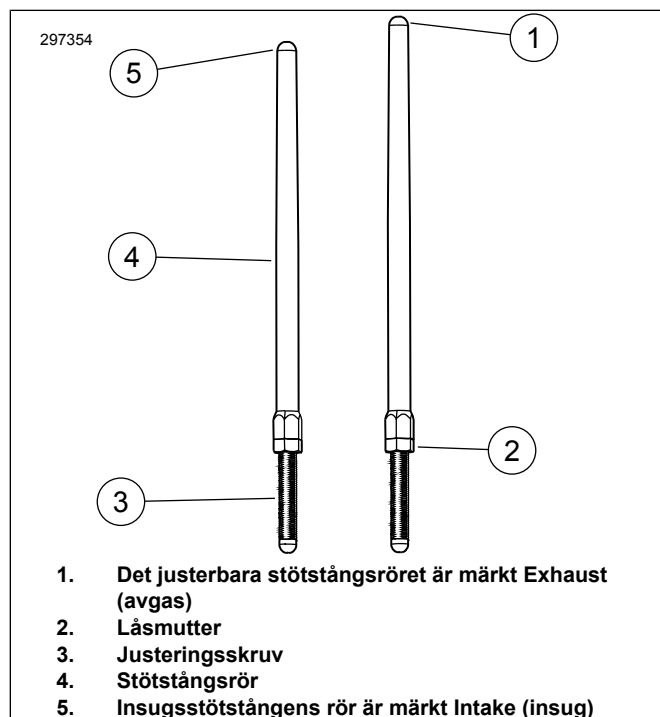
1. Figur 2 Montera oljepumpen. Se verkstadshandboken.
2. Inspektera kamaxelns komponenter och byt ut dem vid behov. Se verkstadshandboken.
3. Montera kamaxeln, ventillyftarna och kamkomponenterna. Se verkstadshandboken.
4. Kontrollera att kamaxelns och vevaxelns inställningsmärken är rätt inriktade.
5. Lägg i en växel och använd bakhjulet för att dra runt motorn tills båda de främre cylindertapparna är vid lägsta punkten.
6. Figur 3 Lossa låsmuttern på alla stötstänger och justera dem till sin kortaste längd.
7. Figur 4 Montera insugsstötstängerna i stötstångskåporna. Byt ut O-ringarna, den nedre stötstångskåpan och fjäderkåpans hållare mot nya komponenter som medföljer i satsen. Se till att stötstångens justerarände är nere.
8. För in stötstången (i stötstångsröret) i topplockets främre insugsstötstångshål (hålet närmast cylindern) och skjut sedan i justerarändan av stötstången i tappblocket.
9. Justera stötstångerna.
 - a. Justera stötstångslängden till noll glapp för hand.
 - b. Hindra stötstångens justerskruv från att rotera med en 5/16 tums nyckel och vrid långsamt stötstångsröret med en 1/2 tums nyckel, 2 1/2 hela varv medurs (förläng stötstången) sett nerifrån. (Det finns en punkt på stötstångsrörets plana ytor som kan användas som referens.)

- c. Håll justerskruven på plats och dra åt låsmuttern med en 1/2 tums öppen nyckel mot stötstångsröret. Om stötstången roterar med låsmuttern, använd tre öppna nycklar: en för att hålla stötstångsröret, en för att hålla justerskruven och en för att vrida låsmuttern.
- d. Upprepa steg 5 till steg C för avgasstötstången.

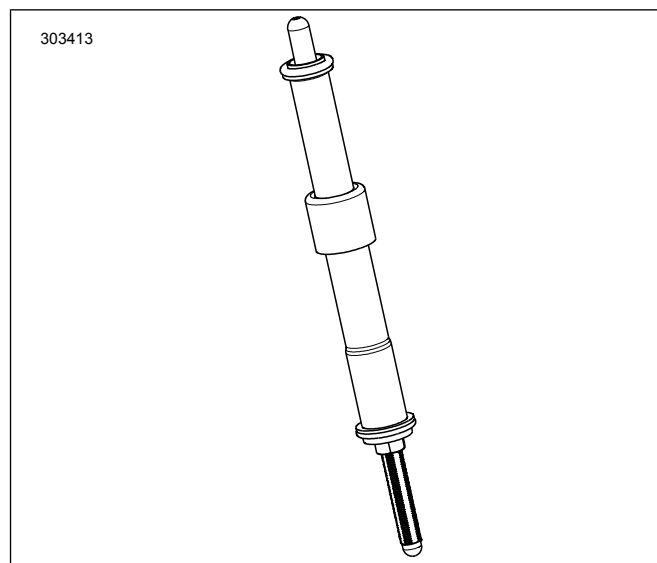
ANMÄRKNING

Vänta i tio minuter innan motorn vänds efter justering av den främre eller bakre cylinderns stötstänger. Då hinner tapparna luftas och det förhindrar böjda stötstänger och ventiler. Stötstångerna ska rotera fritt och ventilerna måste vara på sina säten (stängda) innan du vänder motorn.

- e. Vänta i tio minuter. Lägg i en växel och använd bakhjulet för att dra runt motorn tills båda de bakre cylindertapparna är vid lägsta punkten.
 - f. Upprepa steg 5 till steg D för den bakre cylindern.
 - g. Montera stötstångens fjäderlockhållare på stötstångskåporna.
 - h. Montera tändstiften och lägg i neutralväxel.
10. Montera kamaxelkåpan. Se verkstadshandboken.
 11. Montera avgassystemet. Se verkstadshandboken.
 12. Montera luftrenarenheten. Se instruktionsbladet som medföljer separat inköpt Screamin' Eagle högflödesluftrenarsats.



Figur 3. Justerbar stötstång



Figur 4. Stötstång installerad i stötstångskåpan

KLART

OBS

Du måste omkalibrera ECM när du monterar den här satsen. Om du inte omkalibrerar ECM korrekt kan det leda till allvarliga skador på motorn. (00399b)

1. Bekräfta att fordonet är i neutralläge.
2. Kör motorn. Upprepa flera gånger för att kontrollera korrekt funktion.
3. Kalibrera Elektronisk styrmodul (ECM) om med korrekt kalibrering för konfigurationen. Kontakta återförsäljaren för mer information.
4. Kör motorn. Upprepa flera gånger för att kontrollera korrekt funktion.
5. **Se INKÖRNINGSREGLER** i instruktionsboken för instruktioner för att bryta in i fordonet.