



INSTRUCCIONES

J05296

2024-01-24



KIT DE EMPUÑADURAS CON CALEFACCIÓN

INFORMACIÓN GENERAL

Tabla 1. Información general

Kits	Herramientas sugeridas	Nivel de habilidad ⁽¹⁾
56100034, 56100318, 56100331, 56100342, 56100436, 56100437, 56100438, 56100568, 56100569	Gafas de seguridad, llave dinamométrica, herramienta de engarzado	

(1) Es necesario apretar al valor del par de apriete u otras herramientas moderadas y técnicas

CONTENIDOS DEL KIT

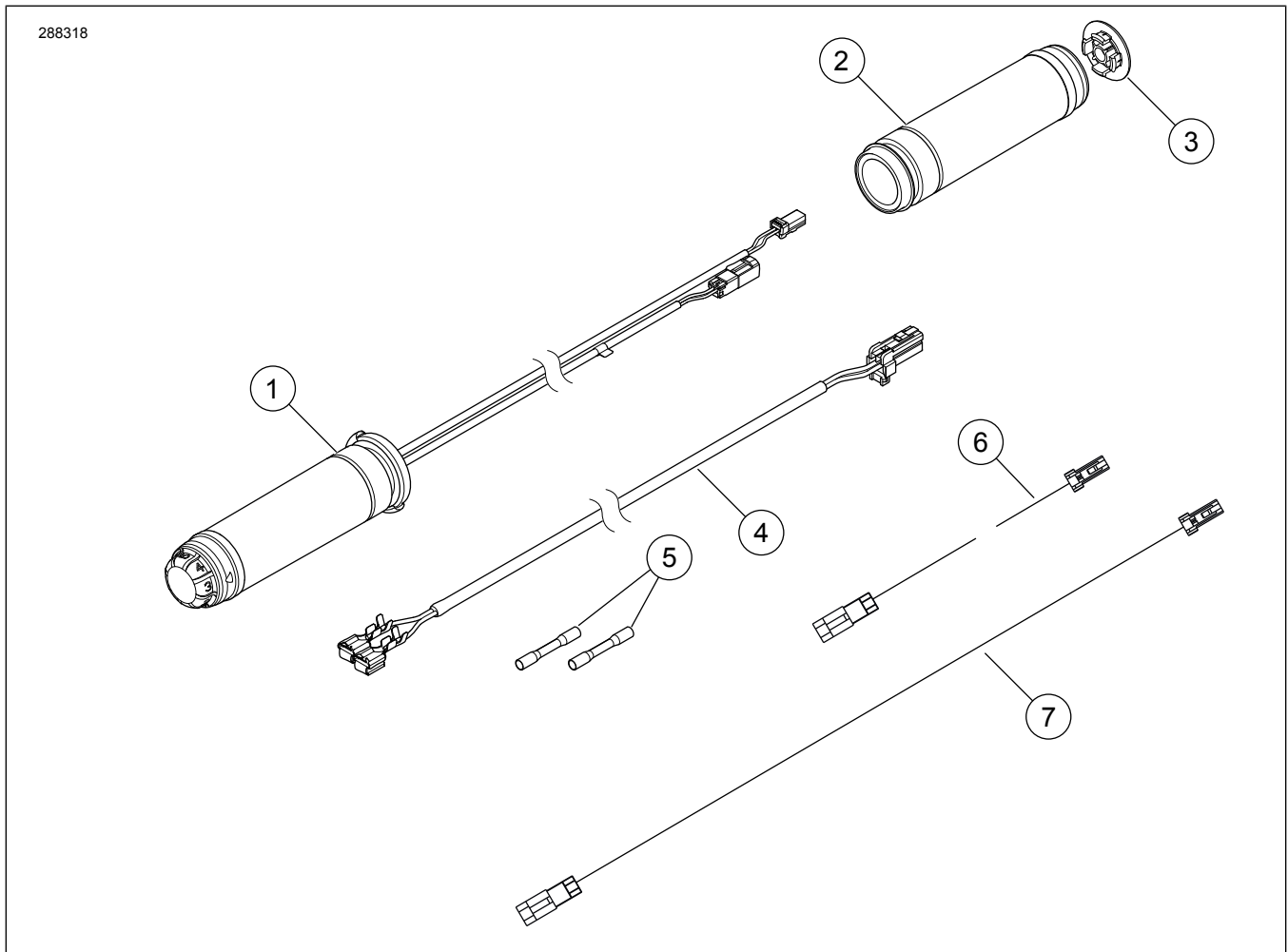


Figura 1. Contenido del kit: Empuñaduras con calefacción



Tabla 2. Contenido del kit: Kits de empuñaduras con calefacción

Verifique que todos los contenidos estén presentes en el equipo antes de instalar o quitar elementos del vehículo.					
<input checked="" type="checkbox"/>	Artículo	Cantidad	Descripción	N.º de pieza	Notas
<input type="checkbox"/>	1	1	Empuñadura con calefacción, izquierda	56209-10	Kit 56100034
<input type="checkbox"/>				56100325	Kit 56100318
<input type="checkbox"/>				56100338	Kit 56100331
<input type="checkbox"/>				56100316	Kit 56100342
<input type="checkbox"/>				56100430	Kit 56100436, cromado
<input type="checkbox"/>				56100431	Kit 56100437, negro
<input type="checkbox"/>				56100432	Kit 56100438, Edge
<input type="checkbox"/>				56100572	Kit 56100568
<input type="checkbox"/>				56100573	Kit 56100569
<input type="checkbox"/>				2	1
<input type="checkbox"/>	56100326	Kit 56100318			
<input type="checkbox"/>	56100339	Kit 56100331			
<input type="checkbox"/>	56100317	Kit 56100342			
<input type="checkbox"/>	56100433	Kit 56100436, cromado			
<input type="checkbox"/>	56100434	Kit 56100437, negro			
<input type="checkbox"/>	56100435	Kit 56100438, Edge			
<input type="checkbox"/>	56100570	Kit 56100568			
<input type="checkbox"/>	56100573	Kit 56100569			
<input type="checkbox"/>	3	1	Tapa, empuñadura con calefacción, derecha		
<input type="checkbox"/>				56100329	Kit 56100318
<input type="checkbox"/>				56100337	Kit 56100331
<input type="checkbox"/>				56100168	Kit 56100342
<input type="checkbox"/>				56100472	Kit 56100436, cromado
<input type="checkbox"/>				56100471	Kit 56100437, negro
<input type="checkbox"/>				56100470	Kit 56100438, Edge
<input type="checkbox"/>				56100598	Kit 56100568
<input type="checkbox"/>				56100599	Kit 56100569

Tabla 2. Contenido del kit: Kits de empuñaduras con calefacción

Verifique que todos los contenidos estén presentes en el equipo antes de instalar o quitar elementos del vehículo.					
<input checked="" type="checkbox"/>	Artículo	Cantidad	Descripción	N.º de pieza	Notas
<input type="checkbox"/>	4	1	Arnés del adaptador	69200232	Comunes a todos los kits
<input type="checkbox"/>	5	2	Conector de empalme	70586-93	
<input type="checkbox"/>	6	1	Puente de interconexión, negro/blanco, 14 pulg.	62901809	
<input type="checkbox"/>	7	1	Puente de la alimentación/conexión a tierra, rojo/negro, 20 pulg.	69201808	

GENERALIDADES

Modelos

Para obtener información sobre la compatibilidad de los modelos, vea el catálogo de venta al detalle de Piezas y accesorios (Piezas y accesorios) (piezas y accesorios) o la sección Piezas y accesorios en www.harley-davidson.com.

Compruebe que se esté usando la versión más actual de la hoja de instrucciones. Está disponible en: h-d.com/isheets

Contacte con el Centro de soporte para clientes de Harley-Davidson al 1-800-258-2464 (solamente EE. UU.) o al 1-414-343-4056.

Requisitos de instalación

Los modelos de 2008 y 2009 requieren la compra de piezas adicionales:

- Arnés de puente del sensor de la empuñadura del acelerador (TGS) 70415-08A (1)
- Conector 72902-01BK (1)
- Terminal 72990-01 (2)

Kits de conexión eléctrica según el año y modelo:

- Los modelos Road King 2014 - 2016 requieren la compra por separado de la pieza número 69200722.
- Los modelos Road King y FLTRU de 2017 y posteriores requieren la compra por separado de la pieza número 69201599A
- Los modelos Dyna y Softail 2016 y 2017 requieren la compra por separado de 72673-11.
- Los modelos Softail 2018 y posteriores requieren la compra por separado de la pieza número 69201750.

⚠ ¡ADVERTENCIA

La seguridad del motociclista y del pasajero dependen de la instalación correcta de este kit. Use los procedimientos correspondiente del Manual de servicio. Si el procedimiento no está dentro de sus capacidades o si no tiene las herramientas correctas, pida a un concesionario Harley-Davidson que realice la instalación. La instalación incorrecta de este kit podría resultar en lesiones graves o la muerte. (00333b)

NOTA

Esta hoja de instrucciones hace referencia a la información del Manual de servicio. Para esta instalación, se requiere un

Manual de servicio para la motocicleta de este modelo del año y modelo y está disponible en:

- Un concesionario Harley-Davidson.
- El Portal de información de H-D Service, un acceso por suscripción disponible para la mayoría de los modelos de 2001 y posteriores. Para obtener más información, consulte Preguntas frecuentes sobre suscripciones.

⚠ ¡ADVERTENCIA

Al instalar cualquier accesorio eléctrico, asegúrese de no exceder el amperaje máximo del fusible o disyuntor que protege los circuitos afectados que se están modificando. Exceder el amperaje máximo puede llevar a fallos eléctricos, lo que podrían resultar en lesiones graves o la muerte. (00310a)

AVISO

Es posible sobrecargar el sistema de carga del vehículo si se agregan demasiados accesorios eléctricos. Si los accesorios eléctricos combinados que funcionan a la vez consumen más corriente eléctrica que los que el sistema de carga del vehículo puede suministrar, el consumo eléctrico puede hacer descargar la batería y dañar el sistema eléctrico del vehículo. (00211d)

Este kit de empuñaduras con calefacción necesita hasta 3,5 A de corriente adicional del sistema eléctrico.

EMPUÑADURA CON CALEFACCIÓN

EXTRACCIÓN

⚠ ¡ADVERTENCIA

Extraiga el fusible principal antes de continuar para evitar el arranque accidental del vehículo, lo que podría ser la causa de muerte o de lesiones graves. (00251b)

AVISO

No extraiga ni instale el conjunto de la bomba sin colocar primero un inserto de 5/32 mm (4 pulg.) de espesor entre la palanca del freno y la pieza de soporte de la palanca. Si se extrae o se instala el conjunto de la bomba sin el inserto en su lugar, se podría dañar la funda de caucho y el émbolo del interruptor delantero de la luz de parada. (00324a)

1. Retire las empuñaduras. Vea el manual de servicio.

NOTA

El sensor de la empuñadura del acelerador en el lado derecho del manillar tiene una tapa de sellado que protege

los electrodos internos de la suciedad y humedad y también sirve como dispositivo de retención para la empuñadura del acelerador.

Para quitar la empuñadura, puede ser necesario un tirón suave para liberar las patillas índice en la empuñadura del receptáculo en la tapa de sellado.

Al extraer la empuñadura, compruebe la ubicación de la tapa del sello.

Si la tapa de sellado aún está sujeta a los pernos de fijación **dentro** de la empuñadura del acelerador, se puede desechar junto con la empuñadura.

Si la tapa de sellado aún está sujeta al **extremo del sensor de la empuñadura del acelerador**:

- Vea la Figura 2. Inserte un destornillador pequeño u otra herramienta de hoja plana en el área plana de un lado de la tapa de sellado.
- Presione la pata en la parte inferior de la tapa para liberarla de la ranura al final del sensor de empuñadura de acelerador. Levante un extremo de la tapa.
- Repita en el otro lado de la tapa.
- Con cuidado, retire la tapa y deséchela.

2. **Modelos 2008 y 2009:** Retire el sensor de empuñadura de acelerador (TGS) y el arnés de puente TGS. Vea el manual de servicio.

NOTA

Antes de quitar el sensor de la empuñadura del acelerador, sujete el cable del cincelador al arnés de puente.

3. Vea la Figura 3. Desenchufe el arnés de puente TGS del TGS y del arnés principal. Deseche el arnés de puente (2).
4. Vea la Figura 4. Acople el **nuevo** arnés de puente TGS al TGS.
 - a. Conecte el conector (3) al arnés del TGS.
 - b. Conecte el conector (4) al conector de la empuñadura con calefacción.

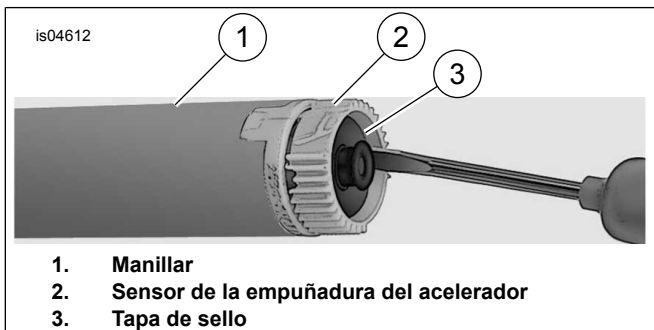


Figura 2. Quite la tapa de sello

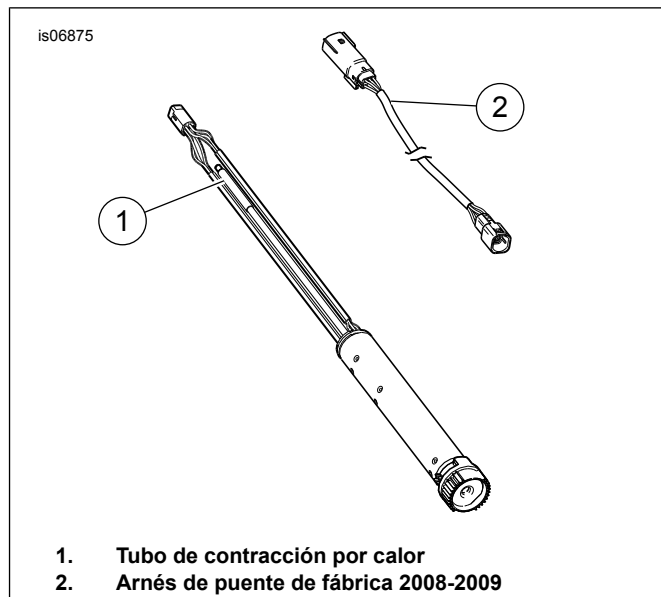


Figura 3. TGS 2008 y 2009 y arnés

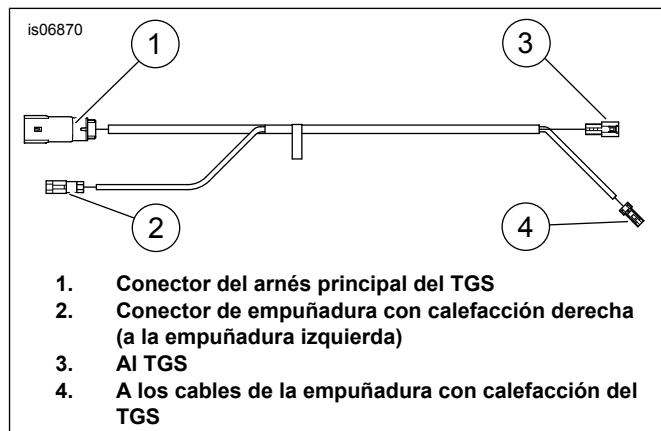


Figura 4. Arnés de puente del TGS

INSTALACIÓN

NOTA

Al enrutar y cerrar Módulos de los controles manuales del lado izquierdo y del lado derecho (R&LHCMS), verifique que no haya cables pellizcados. Vea el manual de servicio.

NOTA

Si no se utilizó un cable del cincelador, se puede usar presión de aire o una cinta de acero de electricista para pasar el arnés de cables completamente a través del manillar.

1. **Modelos 2008 y 2009:** Enrosque los arneses de cables del sensor de empuñadura de torsión en el lado derecho del manillar.
 - a. Mientras pasa el cableado por el manillar, tire suavemente de los conectores al extremo del mazo de puentes para sacar el sensor de empuñadura hasta el centro del manillar.
 - b. Ajuste las lengüetas de índice del sensor de empuñadura en las ranuras del manillar. Una pestaña fijadora y la ranura son más pequeñas que las otras para evitar un montaje inadecuado.

2. **TODOS LOS MODELOS:** Enrosque el arnés de cables de empuñadura izquierda completamente hasta el centro del manillar.

NOTA

Al instalar Módulo de control del lado derecho (RHCM), verifique que el juego axial del acelerador esté configurado correctamente. Vea el manual de servicio.

- a. Algunos modelos pueden requerir un puente adicional para llegar desde la empuñadura izquierda hasta el conector de acoplamiento en el sensor de empuñadura giratoria (dependiendo de la altura del manillar, el modelo del vehículo y el año).
 - b. Vea la Figura 1. Este puente de 14 pulg. con cables negro/blanco viene con el kit.
3. Vea la Figura 5. Coloque la empuñadura izquierda (4) de modo que la parte de mayor diámetro de la brida (5) quede en la parte inferior. Empuje la empuñadura completamente sobre el manillar.

NOTA

- *Asegúrese de que la superficie del manillar esté lisa, seca y completamente libre de toda la suciedad.*
 - *Antes de pasar los cables a través de los manillares, mida el cable a lo largo del manillar para determinar si es necesaria una extensión. Si se necesita una extensión adicional, consulte el listado de piezas.*
 - *En algunos manillares con cableado interno, como los modelos cincelados o con señales de giro montadas en el manillar, puede ser necesario desmontar los conectores de la empuñadura con calefacción.*
 - *Antes de desmontarlos, tome una fotografía de todos los conectores para el rearmado.*
 - *Para facilitar la manipulación, rocíe o frótelos con agua jabonosa.*
4. Consulte Figura 5 , que muestra el montaje similar del interruptor izquierdo. Coloque la carcasa del interruptor inferior debajo de la empuñadura de modo que las ranuras (2) en el lado exterior de la carcasa del interruptor encajen sobre la brida en el extremo de la empuñadura.
 5. Coloque la carcasa del interruptor superior sobre el manillar y la carcasa del interruptor inferior.
 6. Empiece a instalar los tornillos de las cajas superior e inferior de interruptores, pero no los apriete.
 - a. Verifique que el conducto del mazo de cables pase por la concavidad en la parte inferior del manillar.
 7. Coloque el conjunto de la palanca del embrague dentro del conjunto de la carcasa del interruptor, acoplando la lengüeta de la carcasa del interruptor inferior en la ranura en la parte inferior del soporte de la palanca del embrague.

8. Alinee el orificio en la abrazadera del manillar con el orificio en el soporte de la palanca del embrague y coloque en posición el tornillo inferior con la arandela plana.
 - a. Ajuste la carcasa del interruptor y la posición del control manual del embrague para comodidad del piloto.
9. Con un destornillador de punta T-27 TORX, apriete los tornillos de la abrazadera del manillar, primero el superior y después el inferior. Ajuste.
Par: 6,8–9 N·m (60–80 **in-lbs**)
10. Con un destornillador de punta T-25 TORX, apriete los tornillos de la caja de interruptores, primero el inferior y después el superior. Ajuste.
Par: 4–5,4 N·m (35–48 **in-lbs**)
11. Saque la **nueva** empuñadura de acelerador derecha (2) del kit.

NOTA

Al instalar RHCM, verifique que el juego axial del acelerador esté configurado correctamente. Vea el manual de servicio.

12. Dentro del extremo del lado exterior de la empuñadura del acelerador hay un tapón redondo de plástico con terminales de dos pines de un lado.
 - a. Tire con cuidado del enchufe desde la empuñadura a través de la abertura externa.
13. Deslice la **nueva** empuñadura de acelerador sobre el extremo del manillar.

NOTA

*Asegúrese de que la superficie del manillar y el interior de la **nueva** empuñadura del acelerador estén lisos, secos y completamente libres de suciedad.*

- a. Gire la empuñadura y verifique que las estrías internas estén encajadas en las estrías del sensor de la empuñadura del acelerador.
14. Coloque la carcasa del interruptor inferior debajo de la empuñadura de modo que las ranuras (2) en el lado exterior de la carcasa del interruptor encajen sobre la brida en el extremo de la empuñadura.
 15. Coloque la carcasa del interruptor superior sobre el manillar y la carcasa del interruptor inferior.
 16. Coloque en posición los tornillos superiores e inferiores de la carcasa del interruptor, pero no los apriete.
 - a. Verifique que el conducto del mazo de cables pase por la muesca en el lado inferior del manillar.
 17. Coloque la caja de la bomba del freno en el lado interior del conjunto de las cajas de interruptores, enganando la lengüeta ubicada en la caja inferior de interruptores en la ranura en la parte inferior de la caja de la bomba.

18. Alinee el orificio en la abrazadera del manillar con el orificio en la carcasa del cilindro maestro y coloque en posición el tornillo inferior con la arandela plana.

- a. Ajuste la carcasa del interruptor y la posición del control manual del freno para la comodidad del piloto.

19. Con un destornillador de punta T-27 TORX, apriete los tornillos de la abrazadera del manillar, primero el superior y después el inferior. Ajuste.

Par: 6,8–9 N·m (60–80 in-lbs)

20. Con un destornillador de punta T-25 TORX, apriete los tornillos de la caja de interruptores, primero el inferior y después el superior. Ajuste.

Par: 4–5,4 N·m (35–48 in-lbs)

NOTA

No tire de la caja de interruptores tanto en el lado interior como para hacer que la empuñadura del acelerador se una o se arrastre en el manillar. Accione la empuñadura del acelerador para verificar que vuelve fácilmente a la posición de ralentí.

⚠ ¡ADVERTENCIA

Antes de encender el motor asegúrese de que, al soltarlo, el control del acelerador regrese a la posición de la marcha al ralentí. Un control del acelerador que no permite que el motor regrese automáticamente a la marcha al ralentí puede ocasionar la pérdida de control, lo que puede ser la causa de muerte o de lesiones graves. (00390a)

21. Verifique que la manga de la empuñadura derecha/acelerador gire y regrese sin problema y no se enganche en el manillar ni en la carcasa del interruptor.

22. Utilizando alicates con punta de aguja o una herramienta similar, sujete con cuidado el tapón redondo de plástico en el extremo del lado exterior de la empuñadura del acelerador.

NOTA

Los conectores hembra terminales del sensor de la empuñadura del acelerador están inclinados hacia un lado, y los pines solo se pueden insertar de una forma.

- a. Vuelva a insertar el tapón a través de la abertura en la empuñadura e inserte los pines de los terminales dentro de los conectores hembra en el extremo del sensor de la empuñadura del acelerador, enganchando las dos patas del tapón en las aperturas del sensor de la empuñadura del acelerador.
- b. Presione el tapón de plástico con firmeza para verificar que los pines estén completamente asentados en los enchufes.

23. Instale la tapa en el extremo de la empuñadura del acelerador.

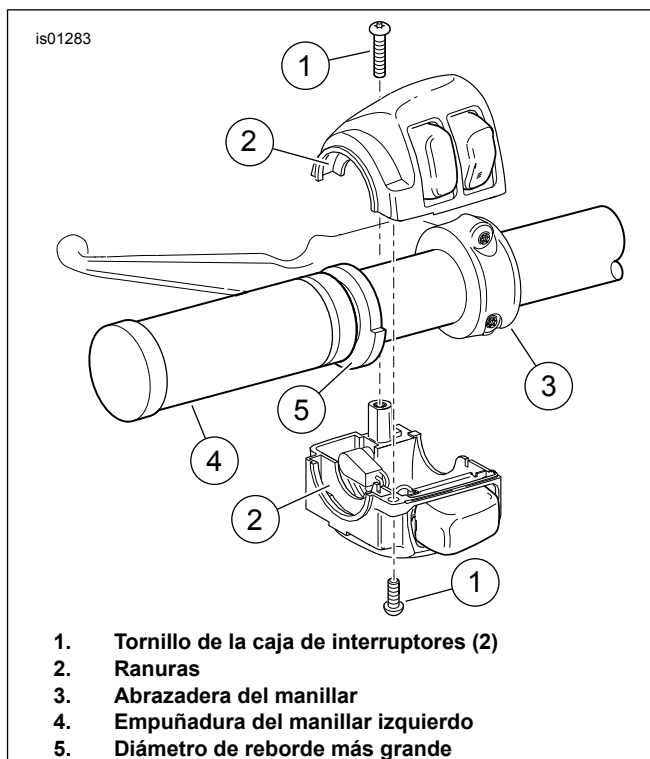


Figura 5. Caja de interruptores del manillar izquierdo

CONEXIÓN AL CABLEADO DEL VEHÍCULO

NOTA

- Asegúrese de que las empuñaduras con calefacción se hayan instalado correctamente. Si se instala de forma incorrecta, se producirá un calor excesivo.
- Los vehículos pueden tener un conector de alimentación verde o negro en función del año.
- La empuñadura izquierda y el arnés de puente pueden contener un conector verde o negro en función del año de producción.

MODELOS FLH 2008 a 2013

1. Extraiga el fuselaje exterior. Vea el manual de servicio.
2. Vea la Figura 6. Conecte la mitad del conector de alimentación de la empuñadura izquierda al conector de alimentación de empuñadura (3).

NOTA

Vea la Figura 6. El conector de alimentación de empuñaduras (3) tiene una tapa que se debe retirar antes de conectar al cableado del vehículo.

3. Conecte (1) al conector de empuñaduras del lado izquierdo.
4. **Modelos 2008 y 2009 solamente:**
 - a. Extraiga el cableado de la parte trasera del encendedor de cigarrillos. Obtenga el conjunto del arnés del kit. Conecte los terminales del arnés al encendedor de cigarrillos.

- b. Asegúrese de que los colores de los cables coincidan antes de hacer los empalmes. Instale el cableado que se extrajo del encendedor de cigarrillos en el paso anterior en las lengüetas en el arnés.
- c. Conecte el conector del arnés principal del TGS del arnés de puente al conector (2).

- 5. Conecte la mitad del conector de la empuñadura con calefacción de la empuñadura izquierda al conector de interconexión de la empuñadura con calefacción del lado derecho (1).

NOTA

En el siguiente paso, asegúrese de que los colores de los cables coincidan antes de hacer los empalmes.

- 6. Instale el carenado exterior. Vea el manual de servicio.

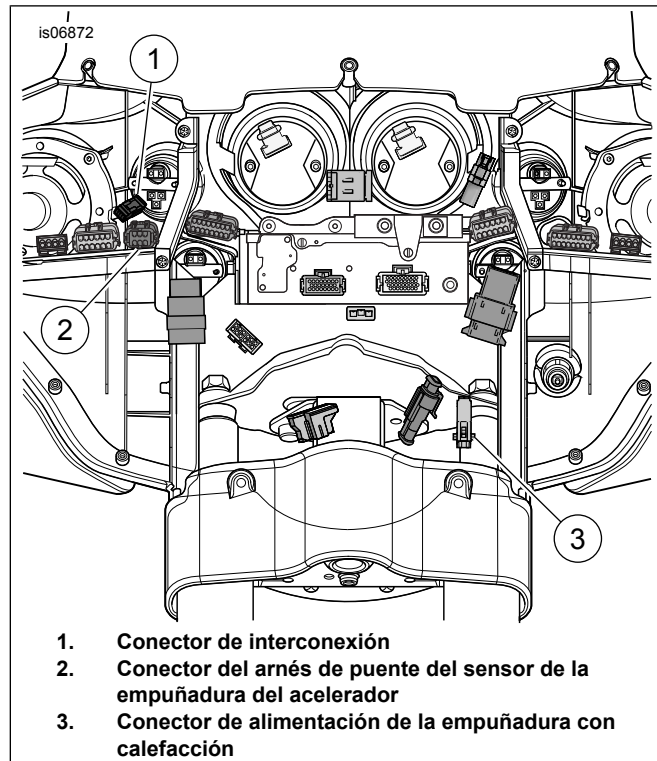


Figura 6. Cableado del carenado (Modelos FLH)

Modelos FLTR 2008 a 2013

- 1. Extraiga el fuselaje exterior. Vea el manual de servicio.
- 2. Extraiga el cableado de la parte trasera del encendedor de cigarrillos.
 - a. Obtenga el conjunto del arnés del kit.
 - b. Conecte los terminales del arnés al encendedor de cigarrillos.
- 3. Instale el cableado que se extrajo del encendedor de cigarrillos en el paso anterior en las lengüetas en el arnés.

NOTA

En el siguiente paso, asegúrese de que los colores de los cables coincidan antes de hacer los empalmes.

- 4. > Vea la Figura 7. Conecte la mitad del conector del TGS de la empuñadura derecha a la mitad del conector del arnés.
- 5. Conecte la mitad del conector de interconexión de la empuñadura izquierda a la mitad del conector de interconexión de la empuñadura del lado derecho

NOTA

En el siguiente paso, asegúrese de que los colores de los cables coincidan antes de hacer los empalmes.

- 6. Instale el carenado exterior. Vea el manual de servicio.

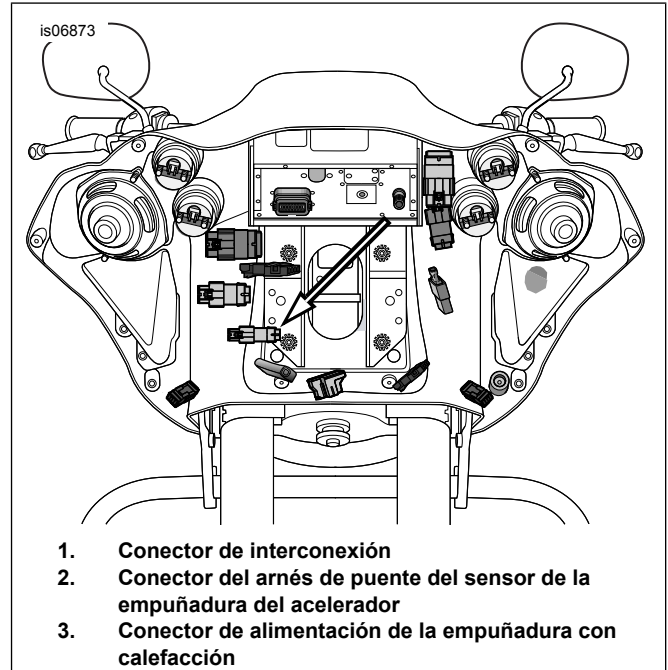


Figura 7. Conector del arnés de puente del sensor de la empuñadura del acelerador (Modelos FLTR)

MODELOS ROAD KING 2008 a 2013

NOTA

Asegúrese de que los colores de los cables coincidan antes de hacer los empalmes.

- 1. Vea la Figura 1. Saque el conjunto del arnés del kit. Corte las dos terminales de paleta del arnés.
- 2. Quite el conjunto del faro delantero. Vea el manual de servicio.
- 3. **Modelos con luz de punta del guardabarros:**
 - a. Vea la Figura 8. Ubique el cableado de la luz de la punta del guardabarros.
 - b. Vea la Figura 1. Empalme el cableado de la luz de punta del guardabarros cerca del conector utilizando dos conectores de empalme (5) del kit.
 - c. Corte los cables naranja/blanco y negro aproximadamente 2,52 cm (1 pulg) del conector.

- d. Pele una sección de 9,5 mm (3/8 pulg.) de aislamiento de los extremos del arnés del kit y los cables del vehículo.
 - e. Vea la Figura 9. Desde los extremos cortados, inserte un cable naranja/blanco en un extremo del conector de empalme. En otro extremo del conector de empalme, inserte otro cable naranja/blanco con el cable rojo del arnés del adaptador.
 - f. Repita el procedimiento para los cables negros.
5. Vea la Figura 8. Conecte la mitad del conector del TGS de la empuñadura derecha a la mitad del conector del arnés (1).
 6. Conecte la mitad del conector de interconexión de la empuñadura izquierda a la mitad del conector de interconexión de la empuñadura del lado derecho.
 7. Instale el faro delantero. Vea el manual de servicio.

4. Modelos sin luz de punta del guardabarros:

- a. Vea la Figura 8. Ubique el cableado de la luz de la punta del guardabarros (2).
- b. Corte los cables a 5,08 cm (2 pulg.) del conector.
- c. Pele una sección de 9,5 mm (3/8 pulg) de aislamiento de los extremos del arnés del kit y los cables del vehículo.
- d. Vea la Figura 9. Inserte el cable naranja/blanco del paso 4b en un extremo del conector de empalme sellado.
- e. Vea la Figura 9. Inserte el cable rojo del arnés del adaptador en el otro extremo del conector de empalme sellado.
- f. Repita el procedimiento para los cables negros.

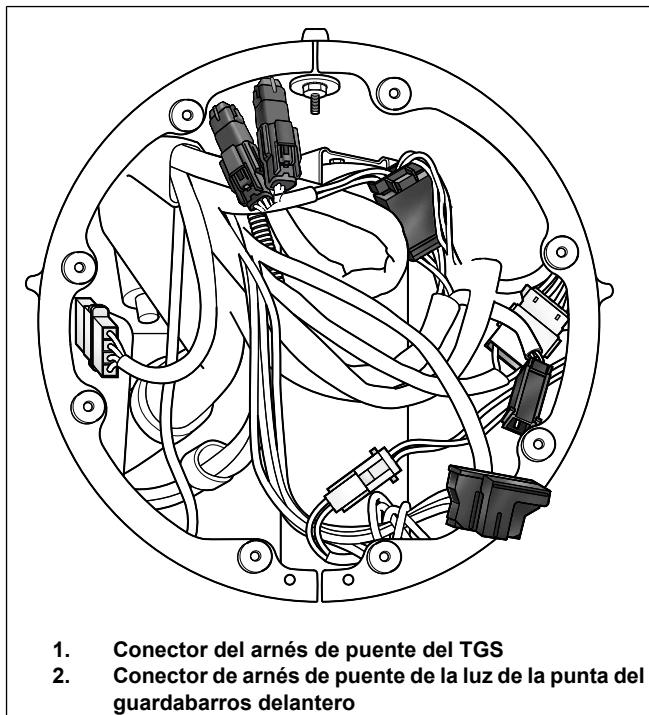
MODELOS ROAD KING 2008 a 2013

1. El conector de empalme sellado debe ser del mismo color que la cavidad de engarce de la herramienta de engarzado.
 - a. Engarce los cables en el conector.
2. Repita todos los procedimientos anteriores para el lado opuesto.

⚠ ¡ADVERTENCIA

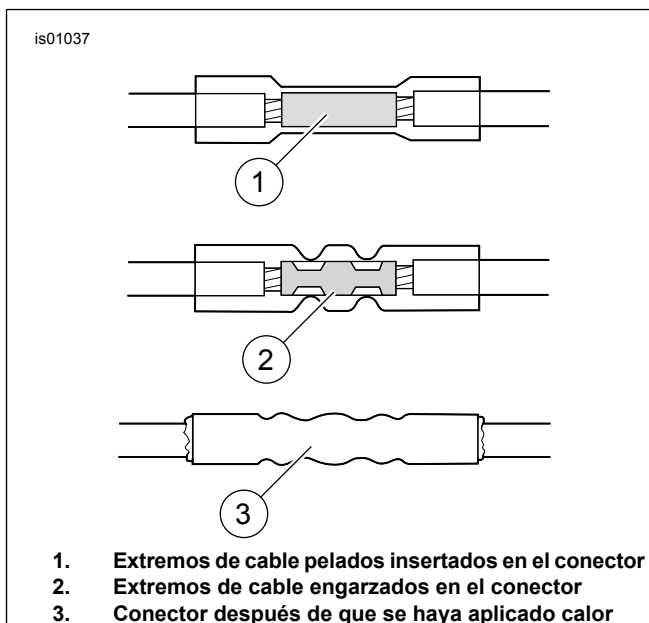
Asegúrese de seguir las instrucciones del fabricante cuando use el soplete UltraTorch UT-100 o cualquier otro dispositivo de calentamiento radiante. No seguir las instrucciones del fabricante puede provocar un incendio, lo que podría ser la causa de muerte o lesiones graves. (00335a)

3. Usando la pistola de calor UltraTorch con el accesorio de contracción por calor o cualquier otro dispositivo adecuado de calor radiante, caliente el empalme engarzado para encapsular la conexión de empalme sellado.
 - a. Aplique calor desde el centro del engarce hacia cada extremo hasta que el sellador fundible salga por ambos extremos del conector.
4. Conecte la mitad del conector de alimentación de la empuñadura izquierda a la mitad del conector del arnés.



1. Conector del arnés de puente del TGS
2. Conector de arnés de puente de la luz de la punta del guardabarros delantero

Figura 8. Cableado del faro delantero Road King



1. Extremos de cable pelados insertados en el conector
2. Extremos de cable engarzados en el conector
3. Conector después de que se haya aplicado calor

Figura 9. Conexiones de empalme selladas

MODELOS TOURING de 2014 y posteriores (excepto Road King y FLTRU)

1. Extraiga el fuselaje exterior.

2. Ubique la interconexión de la empuñadura con calefacción [206]. Vea el manual de servicio.
3. Vea la Figura 10. Conecte la interconexión de empuñadura (1) a la empuñadura izquierda.
4. Ubique el conector de alimentación de la empuñadura con calefacción [189B]. Vea el manual de servicio.
5. Vea la Figura 10. Conecte el cable de alimentación/tierra de la empuñadura (2) desde la empuñadura izquierda.
6. Asegure con correas de cables.
8. Pele los cables de la parte posterior y empalme con el arnés de conexión eléctrica (7).
 - a. Negro con negro (TODOS)
 - b. **Dyna y Softail 2016 - 2017:** Rojo a rojo/amarillo (72673-11)
 - c. **Touring 2014 y posteriores:** Rojo a violeta/beige (69200722 o 69201599A)
9. Asegure con las correas de cables.
10. Finalice la instalación del kit de conexión eléctrica (6) de acuerdo con las instrucciones del kit.
11. Instale el asiento. Luego de instalar el asiento, tire de él hacia arriba para comprobar que esté seguro. Vea el manual de servicio.
12. Instale el tanque de combustible. Vea el manual de servicio.

NOTA

El kit contiene puentes si se requiere una longitud de cable adicional.

Modelos ROAD KING y FLTRU de 2014 y posteriores, SOFTAIL y DYNA FXDLS de 2016 y posteriores

1. Quite el tanque de combustible y el asiento (cubiertas laterales para Touring y Dyna). Vea el manual de servicio.
2. Ubique la interconexión de la empuñadura con calefacción [206]. Vea el manual de servicio.
3. Vea la Figura 10. Conecte la interconexión de empuñadura (1) a la empuñadura izquierda.
4. Conecte el puente (3), de 20 pulg. rojo/negro, del kit al conector de alimentación/de conexión a tierra (2) de la empuñadura izquierda.

NOTA

El kit contiene puentes si se requiere una longitud de cable adicional.

5. **Modelos Softail 2018 y posteriores:**
 - a. Instale 69201750 de acuerdo con las instrucciones de ese kit.

NOTA

Algunos modelos pueden tener un peso de la amortiguación que debe extraerse en del lado izquierdo del manillar.

- b. Vea la Figura 10. Acople el conector de 2 vías de la empuñadura (2) al conector de 2 vías de 69201750 detrás del faro delantero.
- c. Agregue el puente (3) si se requiere una longitud adicional.
- d. Siga al paso 10.
6. Ubique el kit de conexión eléctrica por el modelo y año, coloque el conector y pase el arnés. No se empalman.
7. Corte el puente (4) a la longitud suficiente para que se empalme en el kit (6).

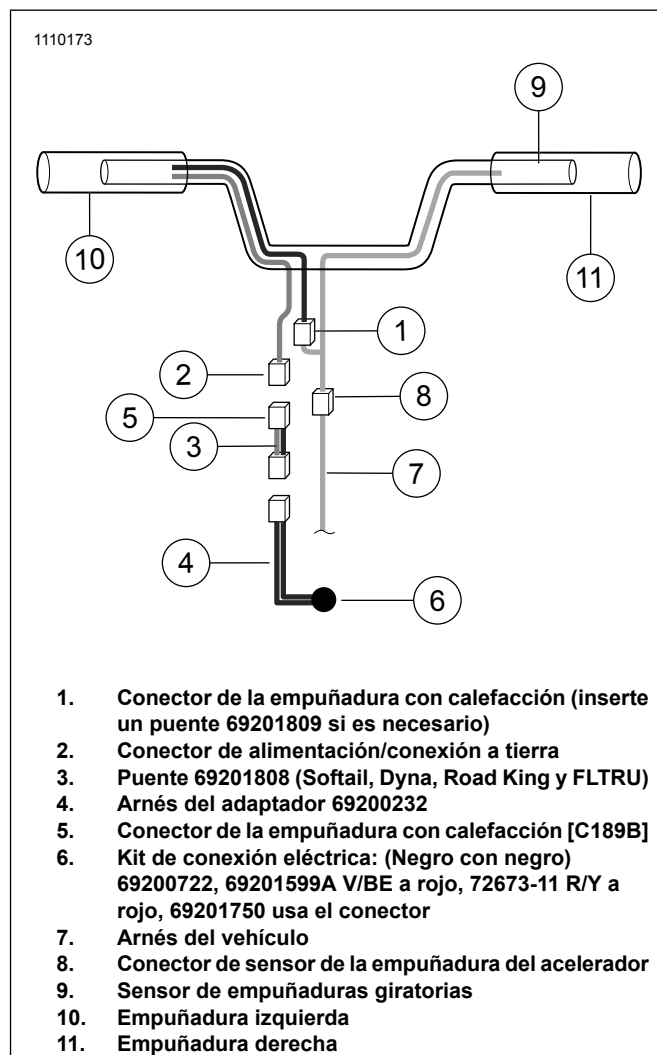


Figura 10. Conexiones eléctricas

VUELTA AL SERVICIO

NOTA

NO realice los pasos siguientes hasta que las empuñaduras con calefacción y todo el cableado relacionado hayan sido instalados de acuerdo con los procedimientos indicados en esta hoja de instrucciones.

1. Verifique que la empuñadura derecha/manga del acelerador gire y regrese libremente y que no se atasque en el manillar o en la caja de interruptores.
 - a. NO opere el vehículo a no ser que el acelerador funcione correctamente.
2. Antes de arrancar el vehículo, verifique que las empuñaduras no están produciendo calor.

NOTA

Encienda/apague las empuñaduras con calefacción con el encendido para evitar que se desgaste la batería. Las empuñaduras producen el máximo de calor con el motor funcionando a velocidad de crucero.

La temperatura en el control de las empuñaduras con calefacción va de 1 (mínimo) a 6 (máximo).

3. Arranque el motor y verifique el funcionamiento adecuado de las empuñaduras en todos los parámetros de calefacción.
 - a. Asegúrese de que las empuñaduras de las manos no producen calor en el ajuste de apagado.