



INSTRUÇÕES

J05296

2024-01-24



KIT DE MANOPLAS AQUECIDAS

INFORMAÇÕES GERAIS

Tabela 1. Informações gerais

Kits	Ferramentas sugeridas	Nível de habilidade ⁽¹⁾
56100034, 56100318, 56100331, 56100342, 56100436, 56100437, 56100438, 56100568, 56100569	Óculos de proteção, chave de torque, pistola de calor, alicate de crimpagem	

(1) Aperte com o valor do torque ou com outras ferramentas e técnicas moderadas necessárias

CONTEÚDO DO KIT

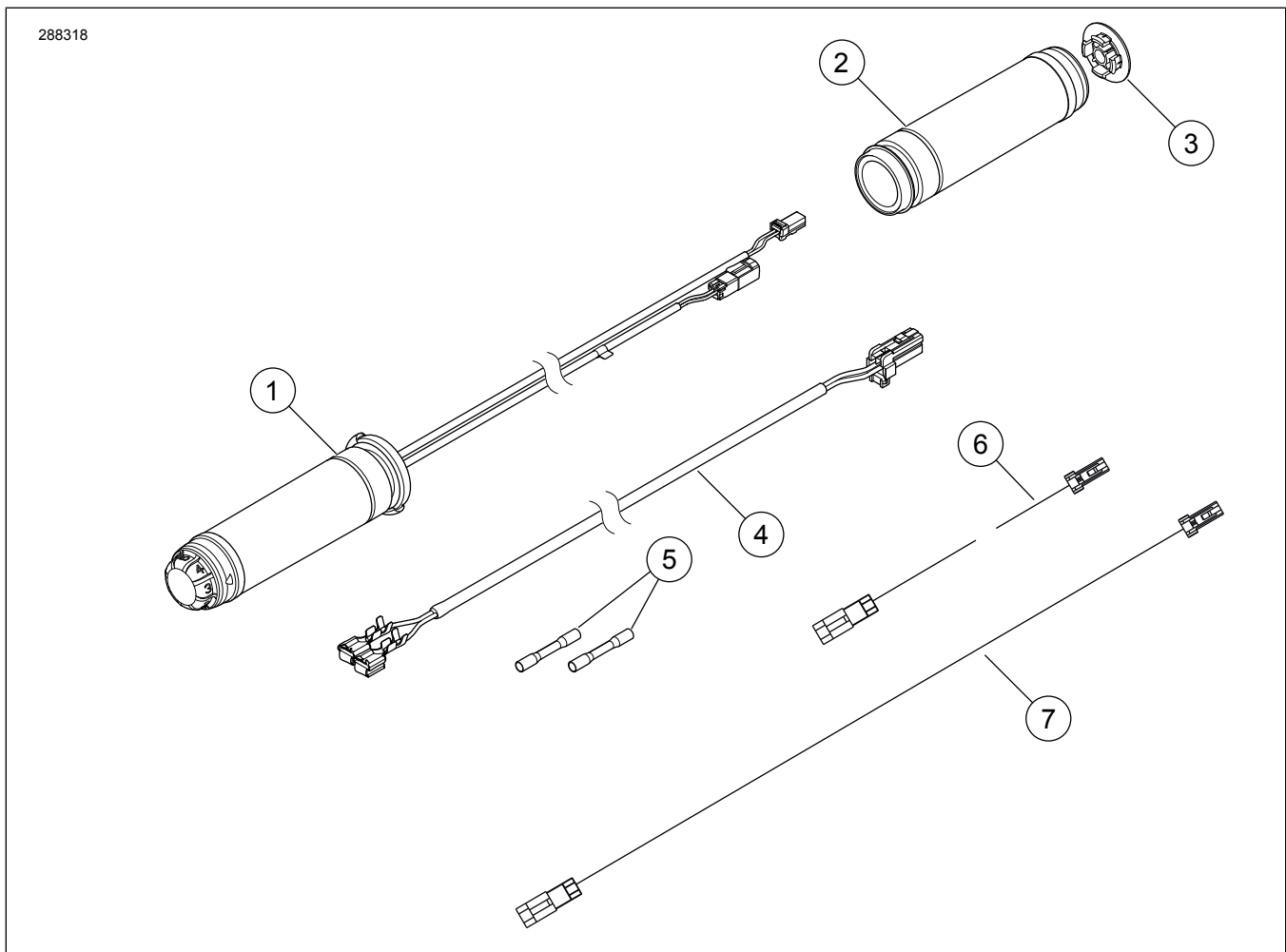


Figura 1. Conteúdo do kit: Manoplas aquecidas



Tabela 2. Conteúdo do kit: Kits de Manoplas Aquecidas

<input checked="" type="checkbox"/>	Verifique se todos os conteúdos estão presentes no kit antes de instalar ou remover itens do veículo.				
	Item	Qtd.	Descrição	Part No.	Notas
<input type="checkbox"/>	1	1	Manopla aquecida, lado esquerdo	56209-10	Kit 56100034
<input type="checkbox"/>				56100325	Kit 56100318
<input type="checkbox"/>				56100338	Kit 56100331
<input type="checkbox"/>				56100316	Kit 56100342
<input type="checkbox"/>				56100430	Kit 56100436, cromado
<input type="checkbox"/>				56100431	Kit 56100437, preto
<input type="checkbox"/>				56100432	Kit 56100438, borda
<input type="checkbox"/>				56100572	Kit 56100568
<input type="checkbox"/>				56100573	Kit 56100569
<input type="checkbox"/>				2	1
<input type="checkbox"/>	56100326	Kit 56100318			
<input type="checkbox"/>	56100339	Kit 56100331			
<input type="checkbox"/>	56100317	Kit 56100342			
<input type="checkbox"/>	56100433	Kit 56100436, cromado			
<input type="checkbox"/>	56100434	Kit 56100437, preto			
<input type="checkbox"/>	56100435	Kit 56100438, borda			
<input type="checkbox"/>	56100570	Kit 56100568			
<input type="checkbox"/>	3	1	Ponteira, manopla aquecida, direita	56100573	Kit 56100569
<input type="checkbox"/>				56250-10	Kit 56100034
<input type="checkbox"/>				56100329	Kit 56100318
<input type="checkbox"/>				56100337	Kit 56100331
<input type="checkbox"/>				56100168	Kit 56100342
<input type="checkbox"/>				56100472	Kit 56100436, cromado
<input type="checkbox"/>				56100471	Kit 56100437, preto
<input type="checkbox"/>				56100470	Kit 56100438, borda
<input type="checkbox"/>				56100598	Kit 56100568
<input type="checkbox"/>	56100599	Kit 56100569			

Tabela 2. Conteúdo do kit: Kits de Manoplas Aquecidas

Verifique se todos os conteúdos estão presentes no kit antes de instalar ou remover itens do veículo.					
<input checked="" type="checkbox"/>	Item	Qtd.	Descrição	Part No.	Notas
<input type="checkbox"/>	4	1	Chicote de fios do adaptador	69200232	Comum a todos os kits
<input type="checkbox"/>	5	2	Emenda de fios	70586.-93	
<input type="checkbox"/>	6	1	Jumper de interconexão, preto/branco, 35,5 cm	62901809	
<input type="checkbox"/>	7	1	Jumper de alimentação/aterramento, vermelho/preto, 51 cm	69201808	

GERAL

Modelos

Para informações sobre os modelos correspondentes, consulte o Catálogo de Varejo P&A (P&A) ou a seção de Peças e Acessórios em www.harley-davidson.com.

Verifique se está sendo utilizada a versão mais atual da ficha de instruções. A ficha está disponível em: h-d.com/isheets

Entre em contato com a Central de atendimento ao cliente da Harley-Davidson através do telefone 1-800-258-2464 (somente EUA) ou 1-414-343-4056.

Requisitos de instalação

Os modelos ano 2008 e 2009 necessitam da compra de peças adicionais:

- Chicote de fios jumper 70415-08A (1) do sensor da manopla do acelerador (TGS)
- Conector 72902-01BK (1)
- Terminal macho 72990-01 (2)

Kits de conexão elétrica por ano e modelo:

- Modelos Road King 2014 – 2016 exigem a compra separada do 69200722
- Os modelos Road King e FLTRU 2017 e posteriores exigem a compra separada do 69201599A
- Modelos Softail e Dyna 2016 e 2017 exigem a compra separada do 72673-11
- Modelos Softail 2018 e posteriores exigem a compra separada do 69201750

⚠ ATENÇÃO

A segurança do motociclista e do passageiro depende da instalação correta deste kit. Use os procedimentos apropriados do Manual de serviço. Se o procedimento não estiver dentro de suas capacidades ou se você não possuir as ferramentas corretas, deixe que uma concessionária Harley-Davidson efetue a instalação. A instalação inadequada deste kit poderá resultar em morte ou lesões graves. (00333b)

NOTA

Esta folha de instruções faz referência às informações do Manual de serviço. É necessário ter um manual de serviço do ano e do modelo da motocicleta para fazer esta instalação. Esse material está disponível nas:

- concessionárias Harley-Davidson.

- Portal de Informações de Serviço da H-D, com acesso por assinatura, disponível para a maioria dos modelos de 2001 e mais recentes. Para saber mais, confira as Perguntas frequentes sobre assinaturas.

⚠ ATENÇÃO

ao instalar qualquer acessório elétrico, certifique-se de não ultrapassar a amperagem máxima especificada do fusível ou do disjuntor que protege o circuito sendo modificado. Exceder a amperagem máxima pode levar a falhas elétricas, o que poderá resultar em morte ou lesões graves. (00310a)

AVISO

É possível sobrecarregar o sistema de carregamento do seu veículo com o acréscimo de um número excessivo de acessórios elétricos. Se vários acessórios elétricos, operando ao mesmo tempo, consumirem mais corrente elétrica que o sistema de carga do veículo pode produzir, o consumo elétrico poderá, então, descarregar a bateria e causar danos ao sistema elétrico do veículo. (00211d)

Este kit de manopla aquecida requer até **3,5 A** de corrente adicional do sistema elétrico.

MANOPLA AQUECIDA

REMOÇÃO

⚠ ATENÇÃO

Para impedir a partida acidental do veículo, o que poderá resultar em morte ou lesões graves, remova o fusível principal antes de continuar. (00251b)

AVISO

Não remova nem instale o conjunto do cilindro-mestre sem antes posicionar um inserto com espessura de 4 mm (5/32 pol.) entre a alavanca de freio e o suporte da alavanca. A remoção ou a instalação do conjunto do cilindro-mestre sem o inserto nesse local poderá resultar em danos no protetor de borracha e na haste no interruptor da luz do freio dianteiro. (00324a)

1. Remova as manoplas. Veja o Manual de serviço.

NOTA

O sensor de giro da manopla do lado direito do guidom tem uma capa de vedação que protege os eletrodos internos contra sujeira e umidade, e também serve como um dispositivo de retenção para a manopla do acelerador.

Para remover a manopla, poderá ser necessário um ligeiro puxão para liberar os pinos de encaixe da manopla do receptáculo na capa de vedação.

Após a remoção da manopla, verifique a localização da capa de vedação.

Se ainda estiver presa aos pinos-guia do lado de dentro da manopla do acelerador antiga, a ponteira de vedação pode ser descartada junto com a manopla.

Se a ponteira de vedação ainda estiver presa na **ponta do sensor da manopla do acelerador**:

- Veja a figura 2. Insira uma pequena chave de fenda ou outra ferramenta de ponta chata em uma área plana em um dos lados da ponteira de vedação.
- Pressione a perna na parte de baixo da ponteira para soltá-la da ranhura na ponta do sensor da manopla do acelerador. Alavanque uma extremidade da capa.
- Repita o procedimento no outro lado da ponteira.
- Retire a ponteira cuidadosamente e descarte.

2. **Modelos 2008 e 2009:** Remova o sensor da manopla do acelerador (TGS) e o chicote de fios do jumper do TGS. Veja o Manual de serviço.

NOTA

Antes de remover o sensor da manopla do acelerador, fixe o arame pescador no chicote de fios jumper.

3. Veja a figura 3. Desconecte o chicote de fios do jumper do TGS do TGS e do chicote de fios principal. Descarte o chicote de fios do jumper original de fábrica (2).
4. Veja a figura 4. Acople o **novo** chicote de fios do jumper do TGS no TGS.
 - a. Conecte o conector (3) no chicote de fios do TGS.
 - b. Conecte o conector (4) ao conector da manopla aquecida.

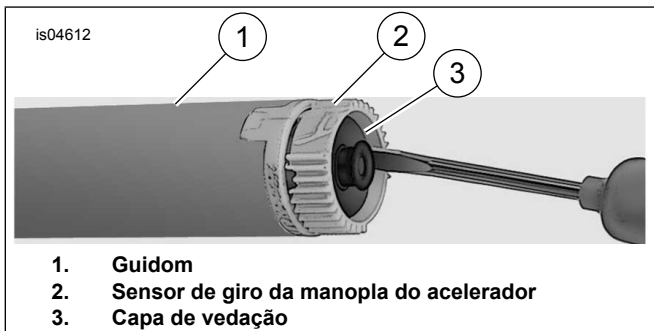
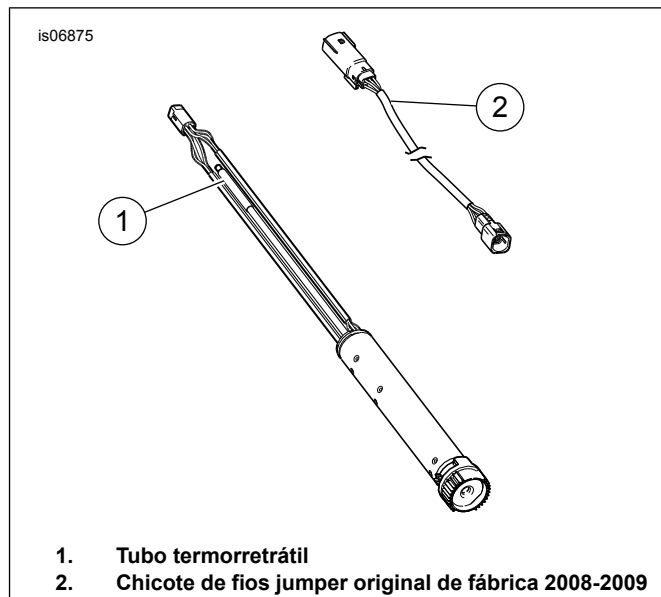


Figura 2. Remoção da capa de vedação



1. Tubo termorretrátil
2. Chicote de fios jumper original de fábrica 2008-2009

Figura 3. TGS e chicote de fios ano 2008 e 2009

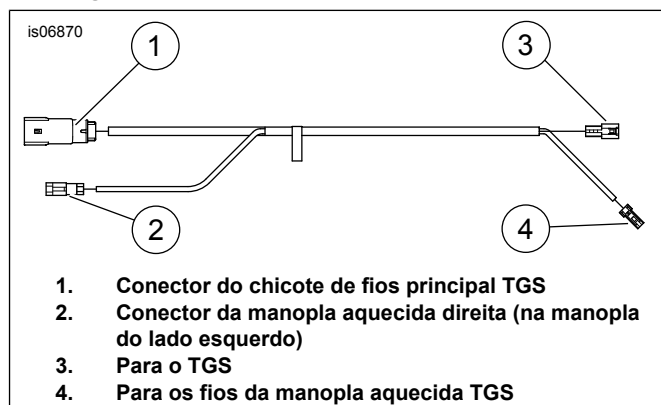


Figura 4. Chicote de fios jumper do TGS

INSTALAÇÃO

NOTA

Ao colocar na posição e fechar o Módulos de controle manual direito e esquerdo (R&LHCMs), verifique se não há fios presos. Veja o Manual de serviço.

NOTA

Se o arame pescador não tiver sido usado, será possível usar pressão de ar ou uma guia passa fio para passar o chicote de fios completamente pelo guidom.

1. **Modelos 2008 e 2009:** insira os chicotes de fios do sensor da manopla do acelerador no lado direito do guidão.
 - a. Ao passar a fiação por dentro do guidão, puxe delicadamente os conectores na ponta do chicote de fios do jumper para tirar o sensor da manopla do acelerador para fora no centro do guidão.
 - b. Encaixe as linguetas-guia do sensor da manopla do acelerador dentro das ranhuras do guidão. Uma lingueta de fixação e uma fenda são menores que as outras para impedir uma montagem incorreta.

2. **TODOS OS MODELOS:** Insira o chicote de fios da manopla aquecida do lado esquerdo até o final e saindo pelo centro do guidão.

NOTA

Ao instalar o Módulo de controle manual direito (RHCM), verifique se a folga final do acelerador está configurada corretamente. Veja o Manual de serviço.

- a. Alguns modelos podem requer um jumper adicional para alcançar o conector correspondente no sensor da manopla do acelerador partindo da manopla do lado esquerdo (dependendo da altura do guidão e do modelo e ano do veículo).
 - b. Veja a figura 1. Esse jumper de 35,5 cm com os fios preto/branco é fornecido no kit.
3. Veja a figura 5. Posicione a manopla aquecida do lado esquerdo (4) de forma que a parte com diâmetro maior do flange (5) fique na parte de baixo. Empurre a manopla totalmente no guidão.

NOTA

- *Certifique-se de que a superfície do guidom esteja lisa, seca e completamente limpa de sujeira.*
 - *Antes de puxar o fio através do guidom, passe o fio ao lado do guidom para determinar se é necessária uma extensão. Se for necessária uma extensão ADICIONAL, veja a lista de peças.*
 - *Em alguns guidons com fiação interna, como cinzelados ou modelos com piscas montados no guidom, pode ser necessário soltar os pinos do conector da manopla aquecida.*
 - *Tire uma foto de todos os conectores para a remontagem antes de soltar os pinos.*
 - *Para ajudar a puxar o fio, pulverize ou esfregue com água e sabão.*
4. Consulte o Figura 5 , que mostra uma montagem do interruptor semelhante do lado esquerdo. Posicione o alojamento inferior do interruptor sob a manopla de modo que as ranhuras (2) no lado externo do alojamento do interruptor se encaixem sobre o flange na ponta da manopla.
 5. Posicione o alojamento superior do interruptor sobre o guidão e o alojamento inferior do interruptor.
 6. Instale os parafusos da estrutura do interruptor superior e inferior, mas não aperte.
 - a. Certifique-se de que o conduíte com o chicote de fios corra pela depressão na parte de baixo do guidão.
 7. Posicione o conjunto da alavanca manual da embreagem, dentro do conjunto do alojamento do interruptor, encaixando a lingueta do alojamento inferior do interruptor na ranhura da parte de baixo do suporte da alavanca da embreagem.

8. Alinhe o furo na abraçadeira do guidão com o furo no suporte da alavanca da embreagem e comece a apertar o parafuso inferior com a arruela lisa.

- a. Ajuste o alojamento do interruptor e a posição do controle manual da embreagem de forma que fique confortável para o motociclista.

9. Usando a cabeça de uma chave TORX T-27, aperte primeiro os parafusos superiores e depois os parafusos inferiores da abraçadeira do guidão. Aperte.

Torque: 6,8–9 N·m (60–80 **in-lbs**)

10. Usando a cabeça de uma chave TORX T-25, aperte primeiro os parafusos inferiores e depois os parafusos superiores do alojamento do interruptor. Aperte.

Torque: 4–5,4 N·m (35–48 **in-lbs**)

11. Pegue a **nova** manopla aquecida do acelerador do lado direito (2) no kit.

NOTA

Ao instalar o RHCM, verifique se a folga final do acelerador está configurada corretamente. Veja o Manual de serviço.

12. Inserido dentro da ponta da manopla do acelerador virada para fora há um plugue de plástico redondo com dois terminais machos de um lado.

- a. Puxe cuidadosamente o plugue para fora da manopla através da abertura virada para fora.

13. Deslize a **nova** manopla aquecida do acelerador sobre a ponta do guidão.

NOTA

*Certifique-se de que a superfície do guidão e a parte de dentro da **nova** manopla do acelerador estejam lisas, secas e completamente s de quaisquer detritos.*

- a. Gire a manopla para verificar se as estrias internas estão encaixadas nas do sensor da manopla do acelerador.

14. Posicione o alojamento inferior do interruptor sob a manopla de modo que as ranhuras (2) no lado externo do alojamento do interruptor se encaixem sobre o flange na ponta da manopla.

15. Posicione o alojamento superior do interruptor sobre o guidão e o alojamento inferior do interruptor.

16. Instale os parafusos do alojamento superior e inferior do interruptor, mas não aperte.

- a. Certifique-se de que o conduíte com o chicote de fios corra pela depressão na parte de baixo do guidão.

17. Posicione o conjunto do alojamento do cilindro-mestre do freio do lado de dentro do conjunto do alojamento do interruptor, encaixando a lingueta da parte inferior do alojamento do interruptor na ranhura da parte de baixo do alojamento do cilindro-mestre.

18. Alinhe o furo na abraçadeira do guidão com o furo no alojamento do cilindro-mestre e comece a apertar o parafuso inferior com a arruela lisa.

- a. Ajuste o alojamento do interruptor e a posição do controle manual do freio de forma que fique confortável para o motociclista.

19. Usando a cabeça de uma chave TORX T-27, aperte primeiro os parafusos superiores e depois os parafusos inferiores da abraçadeira do guidão. Aperte.

Torque: 6,8–9 N·m (60–80 in-lbs)

20. Usando a cabeça de uma chave TORX T-25, aperte primeiro os parafusos inferiores e depois os parafusos superiores do alojamento do interruptor. Aperte.

Torque: 4–5,4 N·m (35–48 in-lbs)

NOTA

Não puxe o alojamento do interruptor muito para dentro a ponto de fazer com que a manopla do acelerador se agarre ou se arraste no guidão. Acione a manopla do acelerador para verificar se ela retorna livremente até a posição da marcha lenta.

▲ ATENÇÃO

Antes de dar partida no motor, certifique-se de que o controle do acelerador volte para a posição de marcha lenta quando liberado. Um controle do acelerador que impeça o motor de retornar automaticamente à marcha lenta poderá levar à perda de controle, o que poderá resultar em morte ou lesões graves. (00390a)

21. Verifique se a luva do acelerador/manopla direita gira e volta livremente e se não prende no guidão ou no alojamento do interruptor.

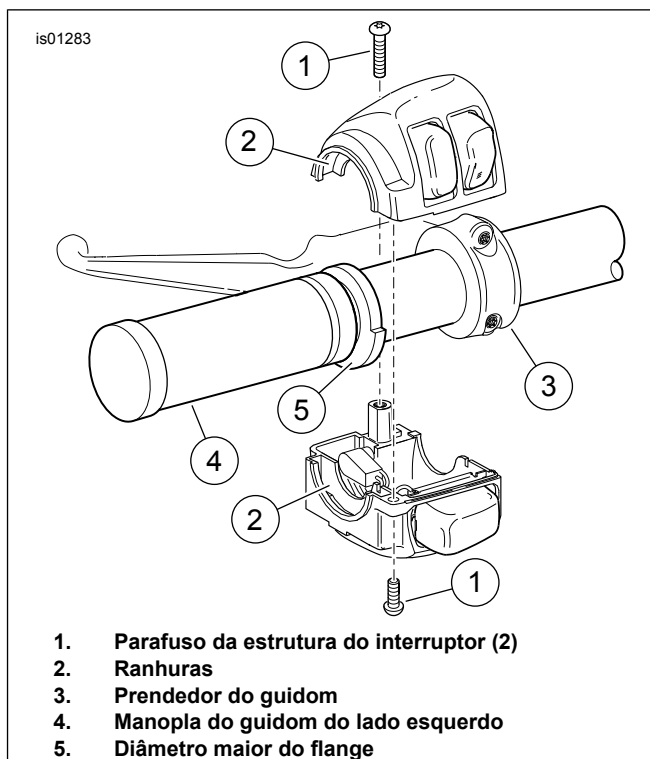
22. Usando um alicate de bico fino ou uma ferramenta semelhante, pegue com cuidado o plugue de plástico redondo na ponta da manopla do acelerador virada para fora.

NOTA

Os terminais fêmea no sensor da manopla do acelerador são deslocados para um lado e os terminais macho só podem ser inseridos de uma maneira.

- a. Insira o plugue novamente passando pela abertura da manopla e insira os terminais machos nos terminais fêmea na ponta do sensor da manopla do acelerador, encaixando as duas pernas do plugue nas aberturas do sensor da manopla do acelerador.
- b. Pressione o plugue de plástico com firmeza para se certificar de que os terminais machos estejam totalmente assentados nos terminais fêmea.

23. Instale a ponteira na ponta da manopla do acelerador.



1. Parafuso da estrutura do interruptor (2)
2. Ranhuras
3. Prendedor do guidom
4. Manopla do guidom do lado esquerdo
5. Diâmetro maior do flange

Figura 5. Estrutura do interruptor do guidom do lado esquerdo

CONEXÃO COM A FIAÇÃO DO VEÍCULO

NOTA

- Certifique-se de que as manoplas aquecidas estão instaladas corretamente. Uma instalação incorreta produzirá um calor excessivo.
- Os veículos poderão apresentar um conector elétrico verde ou preto, dependendo do ano.
- A manopla esquerda e o chicote de fios do jumper poderão ter um conector verde ou preto, dependendo do ano de produção.

MODELOS FLH 2008 A 2013

1. Remova a carenagem externa. Veja o Manual de serviço.
2. Veja a figura 6. Conecte a metade do conector de alimentação da manopla esquerda ao conector de alimentação da manopla (3).

NOTA

Veja a figura 6. O conector de alimentação da manopla (3) tem uma ponteira que deve ser removida antes de conectá-lo à fiação do veículo.

3. Conecte (1) ao conector da manopla do lado esquerdo.
4. **Somente modelos anos 2008 e 2009:**
 - a. Remova a fiação da parte traseira do acendedor de cigarros. Obtenha o conjunto do chicote de fios do kit. Conecte os terminais do chicote de fios no acendedor de cigarros.

- b. Certifique-se de que as cores dos fios sejam coincidentes antes de efetuar a ligação. Instale a fiação removida do acendedor de cigarros no passo anterior nas linguetas do chicote de fios.
 - c. Conecte o conector do chicote de fios principal TGS do chicote de fios jumper no conector (2).
5. Conecte a metade do conector da manopla aquecida da manopla esquerda no conector de interconexão da manopla aquecida do lado direito (1).

NOTA

No próximo passo, certifique-se de que as cores dos fios sejam coincidentes antes de efetuar a ligação.

6. Instale a carenagem externa. Veja o Manual de serviço.

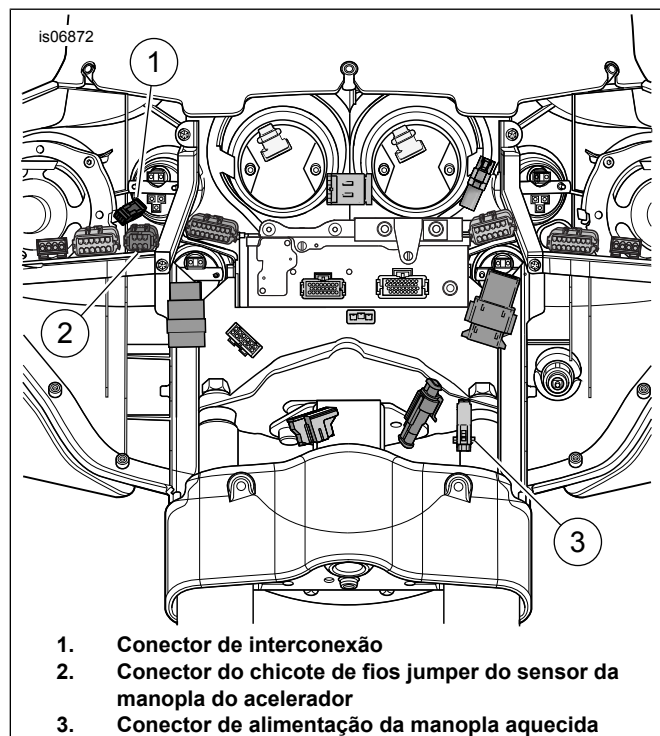


Figura 6. Fiação da carenagem (modelos FLH)

MODELOS FLTR 2008 a 2013

1. Remova a carenagem externa. Veja o Manual de serviço.
2. Remova a fiação da parte traseira do acendedor de cigarros.
 - a. Obtenha o conjunto do chicote de fios do kit.
 - b. Conecte os terminais do chicote de fios no acendedor de cigarros.
3. Instale a fiação removida do acendedor de cigarros no passo anterior nas linguetas do chicote de fios.

NOTA

No próximo passo, certifique-se de que as cores dos fios sejam coincidentes antes de efetuar a ligação.

4. > Veja a figura 7. Conecte a metade do conector do TGS da manopla direita à metade do conector do chicote de fios.
5. Conecte a metade do conector de interconexão da manopla esquerda à metade do conector de interconexão da manopla direita.

NOTA

No próximo passo, certifique-se de que as cores dos fios sejam coincidentes antes de efetuar a ligação.

6. Instale a carenagem externa. Veja o Manual de serviço.

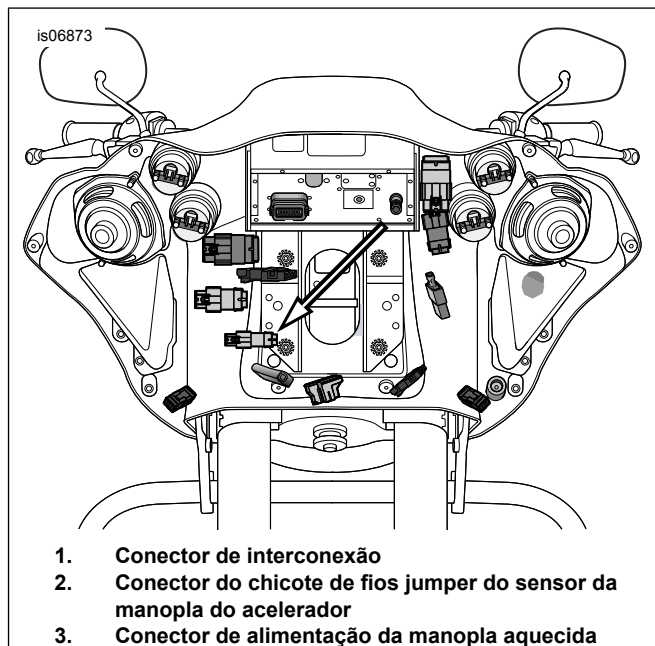


Figura 7. Conector do chicote de fios jumper do sensor da manopla do acelerador (Modelos FLTR)

MODELOS ROAD KING 2008 a 2013

NOTA

Certifique-se de que as cores dos fios sejam coincidentes antes de efetuar a ligação.

1. Veja a figura 1. Pegue o conjunto do chicote de fios do kit. Corte os dois terminais de lâminas do chicote de fios.
2. Remova o conjunto do farol dianteiro. Veja o Manual de serviço.
3. **Modelos com lâmpada da ponta do para-lama:**
 - a. Veja a figura 8. Localize a fiação da luz da ponta do para-lama.
 - b. Veja a figura 1. Faça a emenda na fiação da luz da ponta do para-lama perto do conector usando os dois conectores de emenda (5) do kit.
 - c. Corte os fios pretos e laranja/branco a aproximadamente 2,52 cm (1 pol.) do conector.

- d. Descasque o isolamento de um pedaço de 9,5 mm das pontas dos fios do veículo e do chicote de fios do kit.
 - e. Veja a figura 9. Das pontas cortadas, insira um fio laranja/branco em uma das pontas do conector de emenda. Na outra extremidade do conector de emenda, insira outro fio laranja/branco, com o fio vermelho do chicote de fios adaptador.
 - f. Repita o procedimento com os fios pretos.
6. Conecte a metade do conector de interconexão da manopla esquerda na metade do conector de interconexão da manopla direita.
 7. Instale o farol dianteiro. Veja o Manual de serviço.

4. Modelos sem lâmpada da ponta do para-lama:

- a. Veja a figura 8. Localize a fiação da luz da ponta do para-lama (2).
- b. Corte os fios a 5,08 cm do conector.
- c. Desencape uma seção de 9,5 mm (3/8 pol.) de isolamento das extremidades dos fios do veículo e do chicote de fios do kit.
- d. Veja a figura 9. Insira o fio laranja/branco da etapa 4b em uma das pontas do conector de emenda vedado.
- e. Veja a figura 9. Insira o fio vermelho do chicote de fios do adaptador na outra ponta do conector de emenda vedado.
- f. Repita o procedimento com os fios pretos.

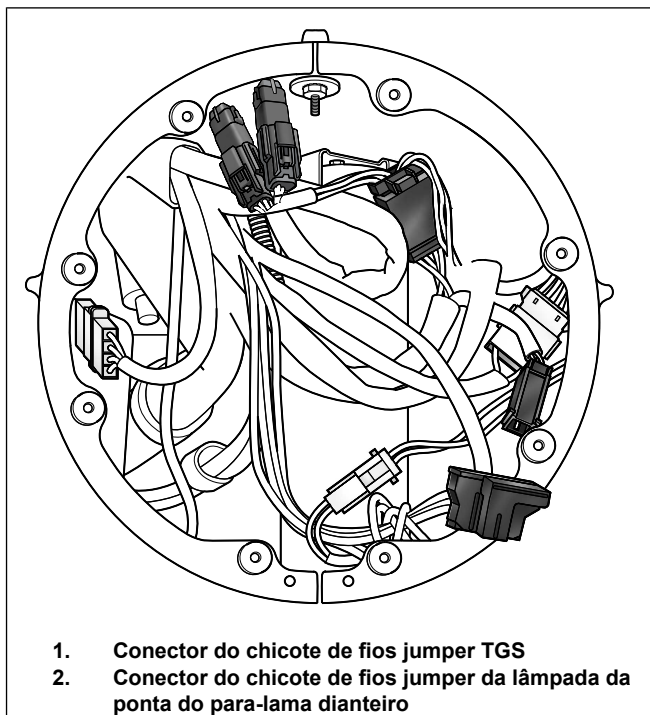


Figura 8. Fiação do farol dianteiro da Road King

MODELOS ROAD KING 2008 a 2013:

1. Combine a cor do conector de emenda vedado com a cor da cavidade de crimpagem do alicate de crimpagem.
 - a. Crimpe os fios dentro do conector.
2. Repita todos os procedimentos acima para o lado oposto.

▲ ATENÇÃO

Certifique-se de seguir as instruções do fabricante ao usar a ferramenta Ultra Torch UT-100 ou qualquer outro aquecedor radiante. Não seguir as instruções do fabricante poderá causar incêndio, o que poderá resultar em morte ou lesões graves. (00335a)

3. Usando a pistola térmica Ultra Torch com acessório termorretrátil ou um dispositivo adequado do aquecedor radiante, aqueça a emenda para encapsular a conexão da emenda selada.
 - a. Aplique calor do centro da crimpagem até cada uma das pontas, até que o material de vedação derreta e seja expelido por ambas as pontas do conector.
4. Conecte a metade do conector de alimentação da manopla esquerda na metade do conector do chicote de fios.
5. Veja a figura 8. Conecte a metade do conector do TGS da manopla direita à metade do conector do chicote de fios (1).

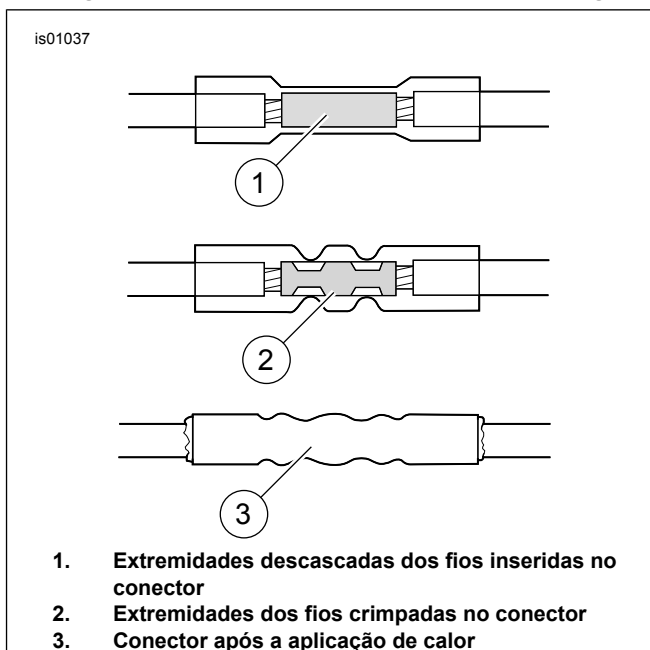


Figura 9. Conexões de luva de emenda seladas

MODELOS TOURING 2014 e posteriores (exceto Road King e FLTRU)

1. Remova a carenagem externa.
2. Localize a interconexão da manopla aquecida [206]. Veja o Manual de serviço.

3. Veja a figura 10. Conecte a interconexão da manopla aquecida (1) à manopla esquerda.
4. Localize o conector de alimentação da manopla aquecida [189B]. Veja o Manual de serviço.
5. Veja a figura 10. Conecte o fio de alimentação/aterramento da manopla aquecida (2) da manopla esquerda.
6. Fixe com as abraçadeiras.

NOTA

O kit contém jumpers, se for necessário fios mais compridos.

Modelos ROAD KING E FLTRU 2014 e posteriores e SOFTAIL E DYNA FXDLS 2016 e posteriores

1. Remova o tanque de combustível e o assento (tampas laterais para Touring e Dyna). Veja o Manual de serviço.
2. Localize a interconexão da manopla aquecida [206]. Veja o Manual de serviço.
3. Veja a figura 10. Conecte a interconexão da manopla aquecida (1) à manopla esquerda.
4. Conecte o jumper (3), vermelho/preto do kit ao conector de alimentação/aterramento (2) da manopla esquerda.

NOTA

O kit contém jumpers, se for necessário fios mais compridos.

5. Softail ano 2018 e posterior

- a. Instale o 69201750 de acordo com as instruções do kit.

NOTA

Alguns modelos podem ter um peso de amortecedor que precisa ser removido dentro do lado esquerdo do guidom.

- b. Veja a figura 10. Case o conector de 2 pinos da manopla aquecida (2) com o conector de 2 pinos do 69201750 atrás do farol dianteiro.
- c. Adicione o jumper (3), se for necessário fios mais longos.
- d. Prossiga para o passo 10.
6. Localize o kit de conexão elétrica por modelo e ano, coloque o conector e oriente o chicote de fios. Não emende.
7. Corte o jumper (4) num comprimento suficiente para emendar o kit (6).

8. Descape os fios de volta e emende no chicote de fios da conexão elétrica (7).
 - a. Preto com preto (TODOS)
 - b. **Dyna e Softail 2016 e 2017:** vermelho para vermelho/amarelo (72673-11)
 - c. **Touring 2014 e posteriores:** vermelho para violeta/azul (69200722 ou 69201599A)
9. Fixe com abraçadeiras.
10. Termine a instalação do kit de conexão elétrica (6) conforme as instruções do kit.
11. Instale o assento. Depois de instalar o assento, puxe-o para confirmar que ele está preso. Veja o Manual de serviço.
12. Instale o tanque de combustível. Veja o Manual de serviço.

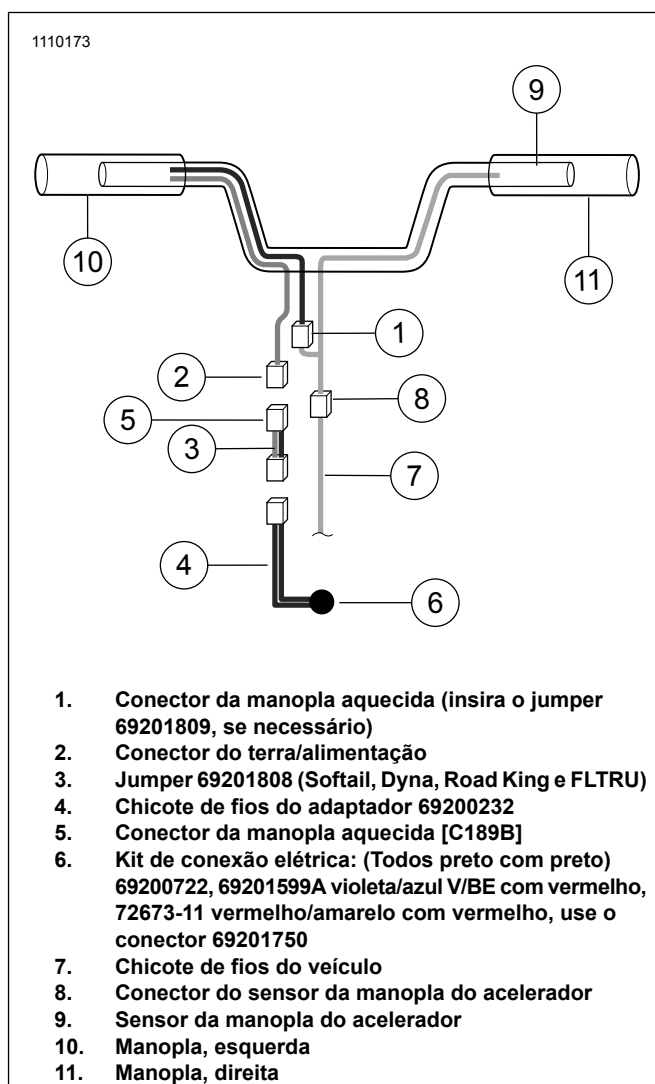


Figura 10. Conexões elétricas

RETORNO PARA SERVIÇO

NOTA

NÃO efetue os passos a seguir até que as manoplas aquecidas e toda a fiação relacionada tenha sido instalada conforme os procedimentos descritos nesta Folha de instruções.

1. Certifique-se de que a luva do acelerador/manopla direito gira e retorna livremente e não agarra no guidão ou no alojamento do interruptor.
 - a. NÃO opere o veículo a menos que o acelerador funcione corretamente.
2. Antes de ligar o veículo, verifique se as manoplas não estão produzindo calor.

NOTA

Ligue/desligue as manoplas aquecidas com a ignição para evitar descarregar a bateria. As manoplas produzem o máximo de calor com o motor funcionando em velocidade de cruzeiro.

As configurações de calor no dial de controle das manoplas aquecidas variam de 1 (mínimo) a 6 (máximo).

3. Ligue o motor e verifique as manoplas em todas as configurações para detectar se o aquecimento está adequado.
 - a. Certifique-se de que as manoplas não estão produzindo calor na configuração “desligado”.