



INSTRUCȚIUNI

J05296

2024-01-24



KIT MÂNER ÎNCĂLZIT

INFORMAȚII GENERALE

Tabelul 1. Informații generale

Kituri	Instrumente propuse	Nivelul de calificare ⁽¹⁾
56100034, 56100318, 56100331, 56100342, 56100436, 56100437, 56100438, 56100568, 56100569	Ochelari de protecție, cheie dinamometrică, pistol cu aer cald, instrument de sertizare	

(1) Strângere la valoarea cuplului sau alte instrumente moderate și tehnicile necesare

CONȚINUTUL KITULUI

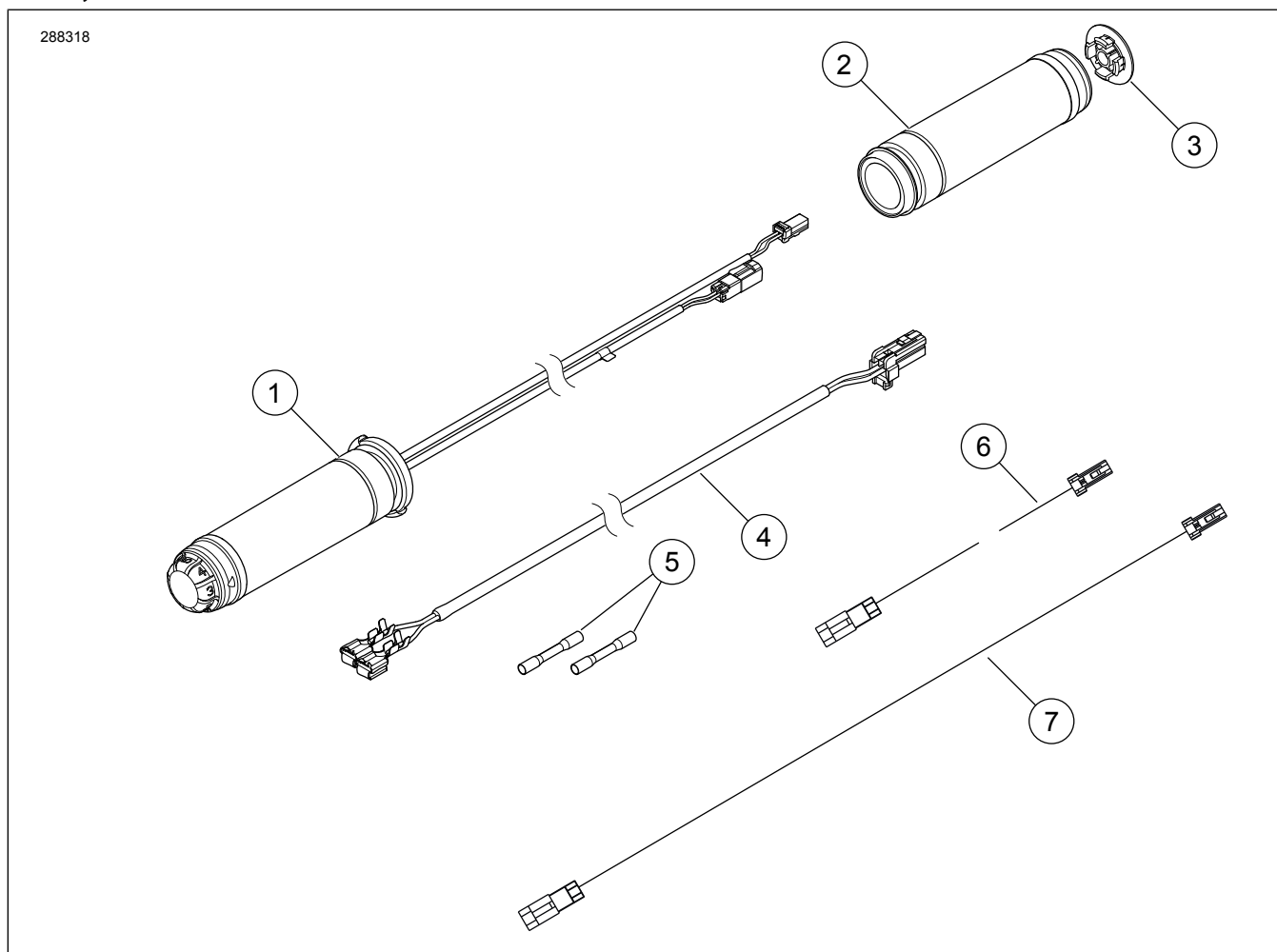


Figura 1. Conținut kit: Ghidoane încălzite

Tabelul 2. Conținut kit: Kituri mânere încălzite

<input checked="" type="checkbox"/>	Verificați dacă toate articolele sunt prezente în Kit înainte de instalarea sau eliminarea de elemente din vehicul.				
	Articol	Cant.	Descriere	Cod de produs	Observații
<input type="checkbox"/>	1	1	Mâner încălzit, stânga	56209-10	Kit 56100034
<input type="checkbox"/>				56100325	Kit 56100318
<input type="checkbox"/>				56100338	Kit 56100331
<input type="checkbox"/>				56100316	Kit 56100342
<input type="checkbox"/>				56100430	Kit 56100436, crom
<input type="checkbox"/>				56100431	Kit 56100437, negru
<input type="checkbox"/>				56100432	Kit 56100438, Edge
<input type="checkbox"/>				56100572	Kit 56100568
<input type="checkbox"/>				56100573	Kit 56100569
<input type="checkbox"/>				2	1
<input type="checkbox"/>	56100326	Kit 56100318			
<input type="checkbox"/>	56100339	Kit 56100331			
<input type="checkbox"/>	56100317	Kit 56100342			
<input type="checkbox"/>	56100433	Kit 56100436, crom			
<input type="checkbox"/>	56100434	Kit 56100437, negru			
<input type="checkbox"/>	56100435	Kit 56100438, Edge			
<input type="checkbox"/>	56100570	Kit 56100568			
<input type="checkbox"/>	3	1	Capac, mâner încălzit, dreapta	56100573	Kit 56100569
<input type="checkbox"/>				56250-10	Kit 56100034
<input type="checkbox"/>				56100329	Kit 56100318
<input type="checkbox"/>				56100337	Kit 56100331
<input type="checkbox"/>				56100168	Kit 56100342
<input type="checkbox"/>				56100472	Kit 56100436, crom
<input type="checkbox"/>				56100471	Kit 56100437, negru
<input type="checkbox"/>				56100470	Kit 56100438, Edge
<input type="checkbox"/>				56100598	Kit 56100568
<input type="checkbox"/>	56100599	Kit 56100569			

Tabelul 2. Conținut kit: Kituri mânere încălzite

<input checked="" type="checkbox"/>	Verificați dacă toate articolele sunt prezente în Kit înainte de instalarea sau eliminarea de elemente din vehicul.				
Articol	Cant.	Descriere	Cod de produs	Observații	
<input type="checkbox"/>	4	1	Cablaj adaptor	69200232	Comune pentru toate kiturile
<input type="checkbox"/>	5	2	Conector pentru îmbinare - conexiune directă	70586-93	
<input type="checkbox"/>	6	1	Jumper de interconectare, negru/alb, 14 in.	62901809	
<input type="checkbox"/>	7	1	Jumper alimentare/împământare, roșu/negru, 20 in.	69201808	

GENERAL

Modele

Pentru informații privind montarea pe anumite modele, consultați catalogul Piese și accesorii (P&A) de vânzare cu amănuntul sau secțiunea Piese și accesorii de pe www.harley-davidson.com.

Verificați că utilizați cea mai recentă versiune a instrucțiunilor. Aceasta este disponibilă la: h-d.com/isheets

Contactați Harley-Davidson Customer Support Center (Centrul de asistență pentru clienți) la 1-800-258-2464 (numai SUA) sau 1-414-343-4056.

Cerințe pentru montare

Modelele din 2008 și 2009 necesită achiziționarea de piese suplimentare:

- Senzor rotire mâner (TGS) cablaj jumper 70415-08A (1)
- Conector 72902-01BK (1)
- Pin bornă 72990-01 (2)

Kituri de conectare electrică după an și model:

- Road King 2014 - 2016 necesită achiziționarea separată a 69200722
- Road King 2017 și ulterioare și FLTRU necesită achiziționarea separată a 69201599A
- Softail și Dyna 2016 și 2017 necesită achiziționarea separată a 72673-11
- Softail 2018 și ulterioare necesită achiziționarea separată a 69201750

▲ AVERTISMENT

Siguranța motociclistului și a pasagerului depinde de instalarea corectă a acestui kit. Utilizați procedurile corespunzătoare din manualul de service. Dacă nu aveți capacitatea de a efectua procedura sau dacă nu aveți instrumentele corecte, lăsați un dealer Harley-Davidson să efectueze instalarea. Instalarea necorespunzătoare a acestui kit ar putea conduce la deces sau la vătămări grave. (00333b)

OBSERVAȚIE

Această fișă de instrucțiuni se referă la informațiile din manualul de service. Pentru montare, este necesar un manual de service pentru anul/modelul acestei motociclete și care se procură de la:

- Un dealer Harley-Davidson.

- La Portalul informațiilor de service H-D accesul este disponibil pe bază de abonament pentru majoritatea modelelor din 2001 și modelele mai noi. Pentru mai multe informații consultați Întrebări frecvente despre abonamente

▲ AVERTISMENT

Când instalați accesorii electrice, nu depășiți amperajul maxim nominal al siguranței sau al întrerupătorului de circuit care protejează circuitul afectat pe care îl modificați. Depășirea amperajului maxim poate conduce la defecțiuni electrice, fapt care ar putea conduce la deces sau la vătămări grave. (00310a)

NOTIFICARE

Este posibil ca sistemul de încărcare al vehiculului să devină supraîncărcat prin adăugarea prea multor accesorii electrice. Dacă accesorii electrice combinate care funcționează simultan consumă o cantitate mai mare de curent electric decât poate produce sistemul de încărcare a vehiculului, consumul electric poate descărca bateria și poate cauza deteriorarea sistemului electric al vehiculului. (00211d)

Acest kit de mâner încălzit necesită până la **3,5 amperi** curent suplimentar de la sistemul electric.

MÂNER ÎNCĂLZIT

DEMONTAȚI

▲ AVERTISMENT

Pentru a împiedica pornirea accidentală a vehiculului, care ar putea cauza decesul sau vătămări grave, scoateți siguranța principală înainte de a continua. (00251b)

NOTIFICARE

Nu demontați și nu montați ansamblul cilindrului principal fără ca mai întâi să plasați o inserție cu grosime de 5/32 inchi (4 mm) între maneta de frână și suportul manetei. Demontarea sau montarea ansamblului cilindrului frânei fără inserție poate conduce la deteriorarea cămășii din cauciuc și a plonjorului comutatorului luminii de stop din față. (00324a)

1. Îndepărtați mânerele. Consultați manualul de service.

OBSERVAȚIE

Senzorul de rotire a mânerului din partea dreaptă a ghidonului are un capac de etanșare ce protejează electrozii interni de praf și umezeală, servind și ca dispozitiv de retenție pentru mânerul de accelerație.

Pentru a îndepărta mânerul, poate fi necesară o tragere ușoară pentru a elibera pinii index ai mânerului din receptaculul capacului de etanșare.

După scoaterea mânerului, verificați locația capacului de etanșare.

În cazul în care capacul de etanșare este încă fixat de pinii index **din interiorul** vechiului mâner pentru injecție, poate fi îndepărtat împreună cu acesta.

În cazul în care capacul de etanșare este încă fixat la **capătul senzorului de rotație al mânerului**:

- A se vedea figura 2. Introduceți o șurubelniță subțire sau orice alt instrument cu lama plată în zona plată printr-o parte a capacului de etanșare.
- Apăsăți pe piciorul de pe partea de dedesubt a capacului pentru a-l elibera din slotul de la capătul senzorului de rotație al mânerului. Ridicați un capăt al capacului.
- Repetați pe cealaltă parte a capacului.
- Îndepărtați cu atenție capacul și aruncați-l.

2. **Modele 2008 și 2009:** Îndepărtați senzorul de rotație mâner (TGS) și cablajul jumper TGS. Consultați manualul de service.

OBSERVAȚIE

Înainte de a îndepărta senzorul de rotație a mânerului, atașați firul de urmărire la cablajul jumper.

3. A se vedea figura 3. Deconectați cablajul jumper TGS de la TGS și de la cablajul principal. Aruncați cablajul jumper stoc (2).
4. A se vedea figura 4. Atașați **noul** cablaj jumper TGS la TGS.
 - a. Conectați conectorul (3) la cablajul TGS.
 - b. Conectați conectorul (4) la conectorul mânerului încălzit.

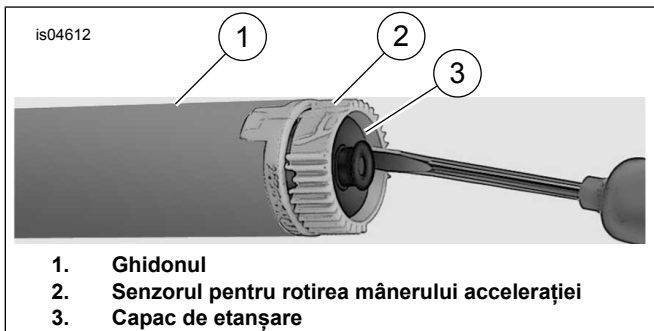


Figura 2. Scoateți capacul de etanșare

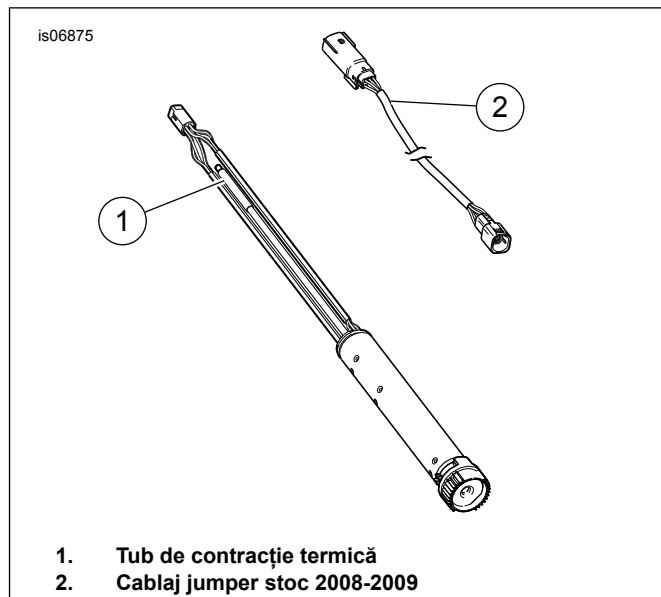


Figura 3. TGS și cablaj 2008 și 2009

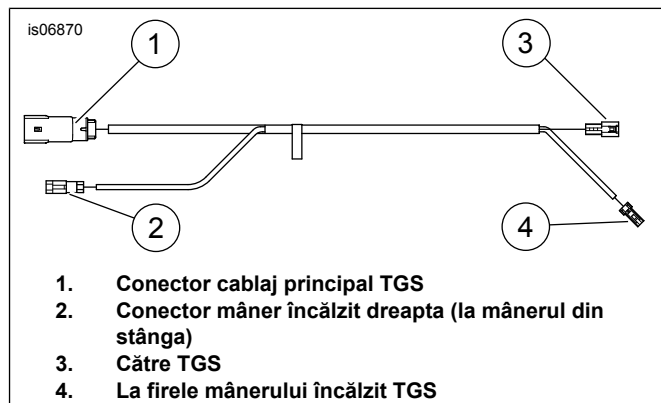


Figura 4. Cablaj de legătură TGS

MONTAȚI

OBSERVAȚIE

Când direcționați și închideți Modulele de comenzi din stânga și din dreapta (R&LHCMS), verificați dacă nu există fire prinse. Consultați manualul de service.

OBSERVAȚIE

Dacă nu s-a folosit un fir de urmărire, puteți utiliza presiunea aerului sau un dispozitiv șarpe de electrician pentru a trece complet firele cablajelor prin ghidon.

1. **Modele 2008 și 2009:** Înșurubați cablajele senzorilor de răsucire în partea dreaptă a ghidonului.
 - a. În timp ce împingeți firele în ghidon, trageți ușor conectorii de la capătul cablajului jumper pentru a trece senzorul de rotație a mânerului dincolo de centrul ghidonului.
 - b. Potrivii lamelele index de pe senzorul de rotație în sloturile din ghidon. O lamelă indicatoare și un slot sunt mai mici decât celelalte, pentru a împiedica montarea greșită.
2. **TOATE MODELELE:** Treceți cablajul mânerului încălzit din partea stângă complet până la centrul ghidonului.

OBSERVAȚIE

Când instalați Modul de comenzi din partea dreaptă (RHCM), verificați dacă jocul final al clapetei de accelerație este setat corect. Consultați manualul de service.

- a. Unele modele pot necesita un jumper suplimentar pentru a ajunge de la mânerul din partea stângă la conectorul de împerechere de pe senzorul de rotire a mânerului (în funcție de înălțimea ghidonului, modelul și anul vehiculului).
 - b. A se vedea figura 1. Acest jumper de 14 inci. cu fire negru/alb este furnizat în kit.
3. A se vedea figura 5. Poziționați mânerul încălzit din partea stângă (4) astfel încât porțiunea cu diametrul mai mare a flanșei (5) să fie în partea de jos. Împingeți complet mânerul pe ghidon.

OBSERVAȚIE

- Asigurați-vă că suprafața ghidonului este netedă, uscată și curățată bine de toată murdăria.
 - Înainte de a trage firul prin ghidon, întindeți-l pe lângă ghidon pentru a determina dacă este necesară o extensie. Dacă este necesară o extensie SUPLEMENTARĂ, consultați lista de piese.
 - La unele ghidoane cu cablaj intern, precum Chizeled sau modele cu semnalizatoare de viraj montate pe ghidon, poate fi necesară demontarea conectorului mânerului încălzit.
 - Fotografați toți conectorii pentru reasamblare, înainte de a-i demonta.
 - Pentru a ușura extragerea, pulverizați sau frecați cu apă și săpun.
4. Consultați Figura 5, care afișează montarea similară a comutatorului din partea stângă. Poziționați carcasa inferioară a comutatorului sub mâner, astfel încât canelurile (2) de pe partea exterioară a carcasei comutatorului să se potrivească peste flanșa de la capătul mânerului.
5. Poziționați carcasa superioară a comutatorului peste ghidon și peste carcasa inferioară a comutatorului.
6. Montați șuruburile carcasei comutatoarelor de sus și de jos, fără a le strânge.
- a. Verificați dacă conducta cablajului trece prin depresiunea din partea de jos a ghidonului.
7. Poziționați ansamblul manetei de ambreiaj în interiorul ansamblului carcasei comutatorului, angrenând lamela de pe carcasa inferioară a comutatorului în canelura din partea de jos a suportului manetei de ambreiaj.
8. Aliniați orificiul din clema ghidonului cu orificiul din suportul manetei ambreiajului și înșurubați ușor șurubul inferior cu șaibă plată.
- a. Reglați carcasa comutatorului și poziția comenzii manuale pentru ambreiaj pentru confortul motociclistului.

9. Utilizând un cap de înșurubare TORX T-27, strângeți mai întâi șuruburile clemelor de sus, apoi cele de jos ale ghidonului. Strângeți.

Cuplu: 6,8–9 N·m (60–80 in-lbs)

10. Utilizând un cap de înșurubare TORX T-25, strângeți mai întâi șuruburile de jos, apoi cele de sus ale carcasei comutatorului. Strângeți.

Cuplu: 4–5,4 N·m (35–48 in-lbs)

11. Luați din kit **noul** mâner încălzit pentru injecție din partea dreaptă (2).

OBSERVAȚIE

Când instalați RHCM, verificați dacă jocul final al clapetei de accelerație este setat corect. Consultați manualul de service.

12. Ascuns în interiorul capătului exterior al mânerului pentru accelerație se află un dop rotund de plastic, cu două borne pin pe o parte.

- a. Trageți cu atenție dopul afară din mâner prin deschiderea exterioară.

13. Glisați **noul** mâner încălzit pentru injecție peste capătul ghidonului.

OBSERVAȚIE

Asigurați-vă că suprafața ghidonului și interiorul noii manete de accelerație sunt netede, uscate și curățate bine de toată murdăria.

- a. Rotiți mânerul pentru a verifica dacă canelurile interne sunt aliniate cu canelurile de pe senzorul de rotire a mânerului.

14. Poziționați carcasa inferioară a comutatorului sub mâner, astfel încât canelurile (2) de pe partea exterioară a carcasei comutatorului să se potrivească peste flanșa de la capătul mânerului.

15. Poziționați carcasa superioară a comutatorului peste ghidon și peste carcasa inferioară a comutatorului.

16. Montați șuruburile carcaselor inferioară și superioară a comutatorului, dar fără a le strânge.

- a. Verificați dacă conducta cablajului trece prin depresiunea din partea de jos a ghidonului.

17. Plasați carcasa cilindrului principal al frânei în interiorul ansamblului carcasei comutatorului, angrenând lamela de pe carcasa inferioară a comutatorului în canelura din partea de jos a cilindrului principal.

18. Aliniați orificiul din clema ghidonului cu orificiul din carcasa cilindrului principal și înșurubați ușor șurubul inferior cu șaibă plată.

- a. Reglați carcasa comutatorului și poziția comenzii manuale pentru frână pentru confortul motociclistului.

19. Utilizând un cap de înșurubare TORX T-27, strângeți mai întâi șuruburile clemelor de sus, apoi cele de jos ale ghidonului. Strângeți.

Cuplu: 6,8–9 N·m (60–80 in-lbs)

20. Utilizând un cap de înșurubare TORX T-25, strângeți mai întâi șuruburile de jos, apoi cele de sus ale carcasei comutatorului. Strângeți.

Cuplu: 4–5,4 N·m (35–48 in-lbs)

OBSERVAȚIE

Nu trageți carcasa comutatorului atât de mult în interior încât să determine agățarea sau atârănarea pe ghidon a mânerului de accelerație. Acționați mânerul pentru accelerație pentru a verifica dacă revine liber la poziția inactivă.

▲ AVERTISMENT

Înainte de pornirea motorului, asigurați-vă că această comandă pentru accelerație va reveni în poziția inactivă când este eliberată. O comandă a accelerației care împiedică revenirea automată la poziția inactivă poate duce la pierderea controlului, fapt care ar putea conduce la deces sau la vătămări grave. (00390a)

21. Verificați că manșonul mânerului din partea dreaptă/acelerație se rotește și revine în mod liber fără să se blocheze pe ghidon sau pe carcasa comutatorului.

22. Cu ajutorul unui clește cu vârf subțire sau un instrument asemănător, prindeți cu atenție dopul rotund din plastic de la capătul dinspre exterior al manetei de accelerație.

OBSERVAȚIE

Mufele terminale de pe senzorul de rotire a mânerului sunt deviate într-o parte și pini pot fi introduși numai într-o singură direcție.

- Introduceți dopul înapoi prin deschizătura din mâner și introduceți pini bornei în prizele de la capătul senzorului mânerului de rotire, angrenând cele două picioare ale dopului în orificiile senzorului mânerului pentru accelerație.
- Apăsați ferm dopul din plastic pentru a vă asigura că pini au intrat complet în prizele lor.

23. Instalați capacul pe capătul mânerului pentru accelerație.

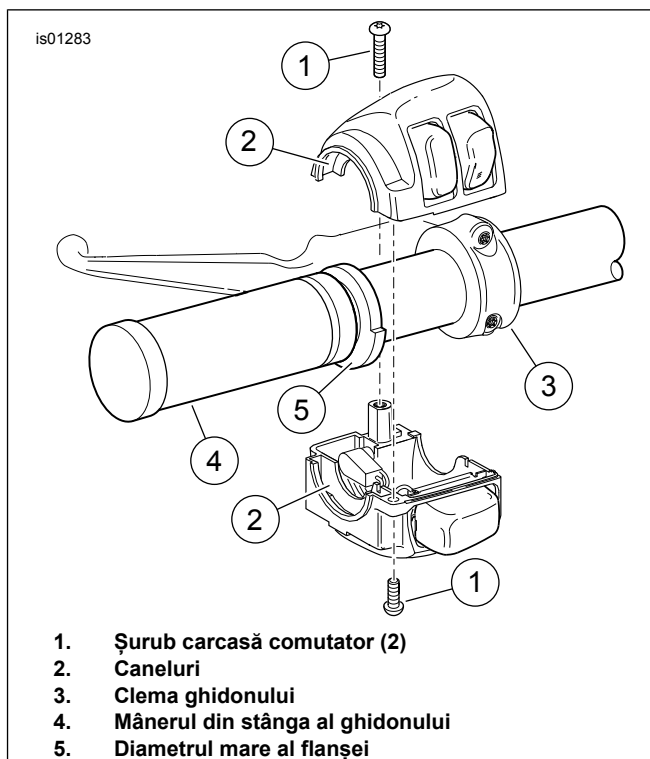


Figura 5. Carcasa comutatoarelor de pe ghidonul din stânga

CONECTAREA LA CABLAJUL VEHICULULUI

OBSERVAȚIE

- Asigurați-vă că mânerele încălzite sunt montate corect. Montarea incorectă va produce căldură excesivă.
- Vehiculele pot avea un conector de alimentare verde sau negru, în funcție de an.
- Mânerul din stânga și cablajul jumperului pot conține un conector verde sau negru, în funcție de anul de producție.

MODELE FLH 2008 - 2013

- Demontați carenajul exterior. Consultați manualul de service.
- A se vedea figura 6. Conectați conectorul de alimentare la jumătate între mânerul din stânga și conectorul de alimentare al mânerului (3).

OBSERVAȚIE

A se vedea figura 6. Conectorul de alimentare pentru mâner (3) are un capac care trebuie îndepărtat înainte de conectarea la cablajul vehiculului.

- Conectați (1) la conectorul mânerului din partea stângă.
- Numai modelele 2008 și 2009:**
 - Scoateți cablurile din spatele brichetei. Obțineți ansamblul cablajului din kit. Conectați bornele de la cablaj la brichetă.
 - Potrivii culorile firelor înainte de efectuarea îmbinării. Montați cablurile scoase din brichetă în pasul anterior la lamelele de pe cablaj.

- c. Conectați conectorul TGS al cablajului principal de la cablajul jumper la conector (2).

5. Conectați jumătatea conectorului mânerului încălzit de la mânerul din stânga la conectorul de interconectare al mânerului încălzit din partea dreaptă (1).

OBSERVAȚIE

In pasul următor, aveți grijă să potriviți culorile firelor înainte de efectuarea îmbinării.

6. Montați carenajul exterior. Consultați manualul de service.

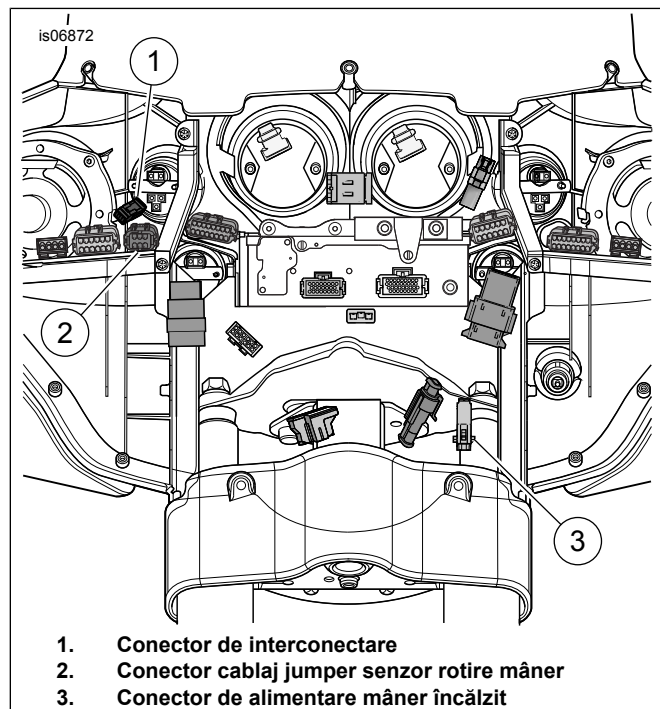


Figura 6. Cablaj carenaj (modele FLH)

MODELE FLTR 2008 - 2013

1. Demontați carenajul exterior. Consultați manualul de service.
2. Scoateți cablurile din spatele brichetei.
 - a. Obțineți ansamblul cablajului din kit.
 - b. Conectați bornele de la cablaj la brichetă.
3. Montați cablurile scoase din brichetă în pasul anterior la lamelele de pe cablaj.

OBSERVAȚIE

In pasul următor, aveți grijă să potriviți culorile firelor înainte de efectuarea îmbinării.

4. > A se vedea figura 7. Conectați conectorul TGS la jumătate de la mânerul din dreapta la jumătatea conectorului cablajului.
5. Conectați conectorul de interconectare la jumătate de la mânerul din stânga la jumătatea conectorului de interconectare al mânerului din partea dreaptă

OBSERVAȚIE

In pasul următor, aveți grijă să potriviți culorile firelor înainte de efectuarea îmbinării.

6. Montați carenajul exterior. Consultați manualul de service.

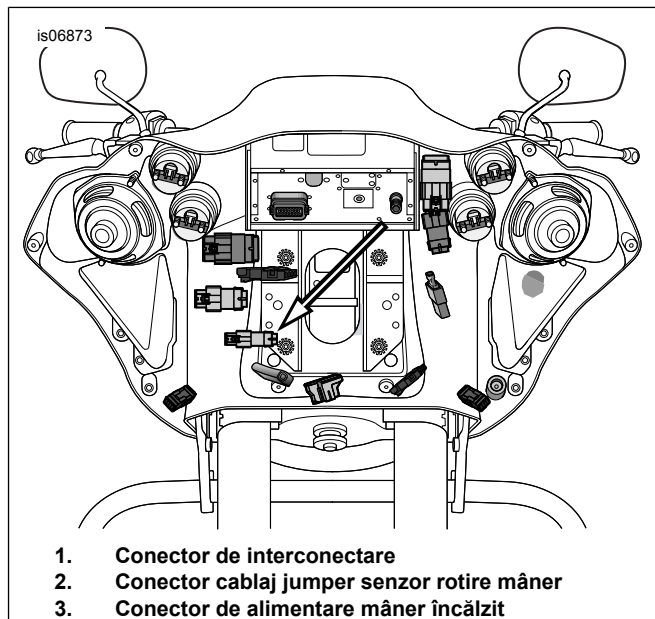


Figura 7. Conector cablaj jumper sensor rotire mâner (modele FLTR)

MODELE ROAD KING 2008 - 2013

OBSERVAȚIE

Potriviți culorile firelor înainte de efectuarea îmbinării.

1. A se vedea figura 1. Obțineți ansamblul cablajului din kit. Tăiați cele două borne late de la cablaj.
2. Scoateți ansamblul farului. Consultați manualul de service.
3. **Modele cu lumină pe vârful aripii:**
 - a. A se vedea figura 8. Localizați cablurile luminii de pe vârful aripii.
 - b. A se vedea figura 1. Îmbinați în cablajul luminii de pe vârful aripii lângă conector folosind doi conectori de îmbinare (5) din kit.
 - c. Tăiați firele portocalii/albe și negre la aproximativ 2,52 cm (1 in) de la conector.
 - d. Dezizolați o secțiune de izolație de 9,5 mm (3/8 in) de la capetele cablajului din kit și de la firele vehiculului.
 - e. A se vedea figura 9. De la capetele tăiate, introduceți un fir portocaliu/alb într-un capăt al conectorului de îmbinare. În celălalt capăt al conectorului de îmbinare, introduceți celălalt fir portocaliu/alb cu sârmă roșie din cablajul adaptorului.
 - f. Repetați procedura pentru firele negre.

4. Modele fără lumină pe vârful aripii:

- A se vedea figura 8. Localizați cablurile luminii de pe vârful aripii (2).
- Tăiați firele la 5,08 cm (2 in) din conector.
- Dezizolați o secțiune de izolație de 9,5 mm (3/8 in) de la capetele cablajului din kit și de la firele vehiculului.
- A se vedea figura 9. Introduceți firul portocaliu/alb de la pasul 4b într-un capăt al conectorului de îmbinare sigilat.
- A se vedea figura 9. Introduceți firul roșu din cablajul adaptorului în celălalt capăt al conectorului de îmbinare sigilat.
- Repețiți procedura pentru firele negre.

MODELE ROAD KING 2008 - 2013:

- Potrivii culoarea conectorului de îmbinare sigilat cu cea a cavității instrumentului de sertizare.
 - Sertizați firele în conector.
- Repețiți toate procedurile de mai sus pentru partea opusă.

▲ AVERTISMENT

Respectați instrucțiunile producătorului atunci când utilizați dispozitivul UltraTorch UT-100 sau orice alt dispozitiv de încălzire cu căldură radiantă. Nerespectarea instrucțiunilor producătorului poate cauza incendii, fapt care ar putea conduce la deces sau la vătămări grave. (00335a)

- Folosind pistolul de încălzit Ultratorch UT cu atașament pentru contracție termică, sau alt dispozitiv de încălzire radiantă adecvat, încălziți îmbinarea sertizată pentru a încapsula conexiunea îmbinată sigilată.
 - Se aplică căldură începând din centrul sertizării spre exterior către fiecare capăt până când etanșantul înmuiat iese la ambele capete ale conectorului.
- Conectați jumătatea conectorului de alimentare de la mânerul din stânga la jumătatea conectorului cablajului.
- A se vedea figura 8. Conectați conectorul TGS la jumătate de la mânerul din dreapta la jumătatea conectorului cablajului (1).
- Conectați jumătatea conectorului de interconectare de la mânerul încălzit din stânga la conectorul de interconectare al mânerului încălzit din partea dreaptă.
- Montați proiectorul. Consultați manualul de service.

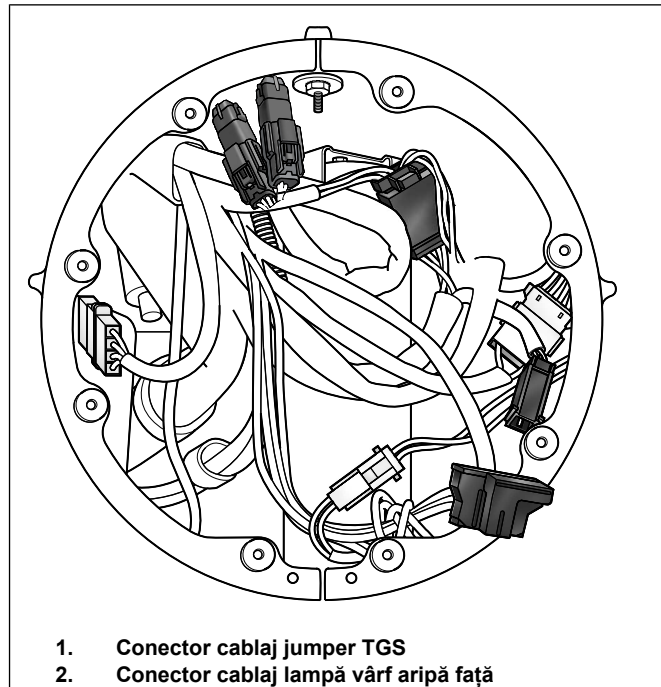


Figura 8. Cablarea farului Road King

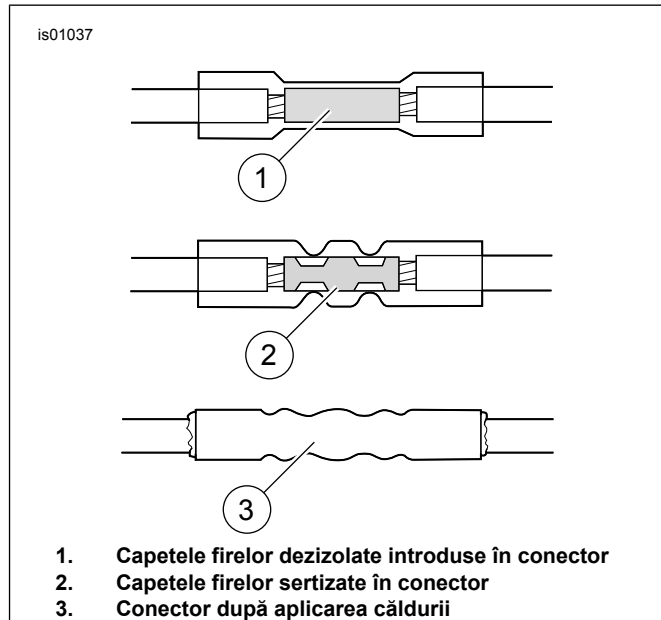


Figura 9. Conexiuni de îmbinare sigilate

MODELELE TOURING 2014 și ulterioare (cu excepția Road King și FLTRU)

- Demontați carenajul exterior.
- Localizați interconectarea mânerului încălzit [206]. Consultați manualul de service.
- A se vedea figura 10. Conectați interconectarea mânerului încălzit (1) la mânerul din stânga.
- Localizați conectorul de alimentare mâner încălzit [189B]. Consultați manualul de service.

5. A se vedea figura 10. Conectați firul de alimentare/împământare a mânerului încălzit (2) de la mânerul din stânga.

6. Fixați cu curele de cablu.

OBSERVAȚIE

Kitul conține jumperi dacă este necesară o lungime suplimentară a firului.

Modelele ROAD KING 2014 și ulterioare ȘI FLTRU, SOFTAIL ȘI DYNA FXDLS 2016 și ulterioare

1. Scoateți rezervorul de combustibil și scaunul (capacele laterale pentru Touring și Dyna). Consultați manualul de service.

2. Localizați interconectarea mânerului încălzit [206]. Consultați manualul de service.

3. A se vedea figura 10. Conectați interconectarea mânerului încălzit (1) la mânerul din stânga.

4. Conectați jumperul (3), 20 inci. roșu/negru din kit, la conectorul de alimentare/împământare (2) al mânerului din stânga.

OBSERVAȚIE

Kitul conține jumperi dacă este necesară o lungime suplimentară a firului.

5. **Softail 2018 și ulterioare:**

a. Montați 69201750 conform instrucțiunilor din acel kit.

OBSERVAȚIE

Este posibil ca unele dintre modele să aibă un amortizor de greutate în interiorul părții din stânga a ghidonului, care va trebui îndepărtat.

b. A se vedea figura 10. Asociați conectorul cu 2 căi de la mânerul încălzit (2) la conectorul cu 2 căi de la 69201750 în spatele farului.

c. Adăugați un jumper (3) în cazul în care este necesară o lungime suplimentară.

d. Treceți la Pasul 10.

6. Localizați kitul de conectare electrică după model și an, așezați conectorul și dirijați cablajul. Nu se îmbină.

7. Tăiați jumperul (4) la lungime suficientă pentru a se îmbina cu kitul (6).

8. Dezizolați firele și îmbinați-le la cablajul de conectare electrică (7).

a. negru la negru (TOATE)

b. **Dyna și Softail 2016 - 2017:** Roșu la roșu/galben (72673-11)

c. **Touring 2014 și ulterioare:** Roșu la V/BE (69200722 sau 69201599A)

9. Fixați cu curele de cablu.

10. Terminați instalarea kitului de conectare electrică (6) conform instrucțiunilor kitului.

11. Montați șaua. După montarea șeii, trageți de ea în sus pentru a verifica fermitatea fixării. Consultați manualul de service.

12. Montați rezervorul de combustibil. Consultați manualul de service.

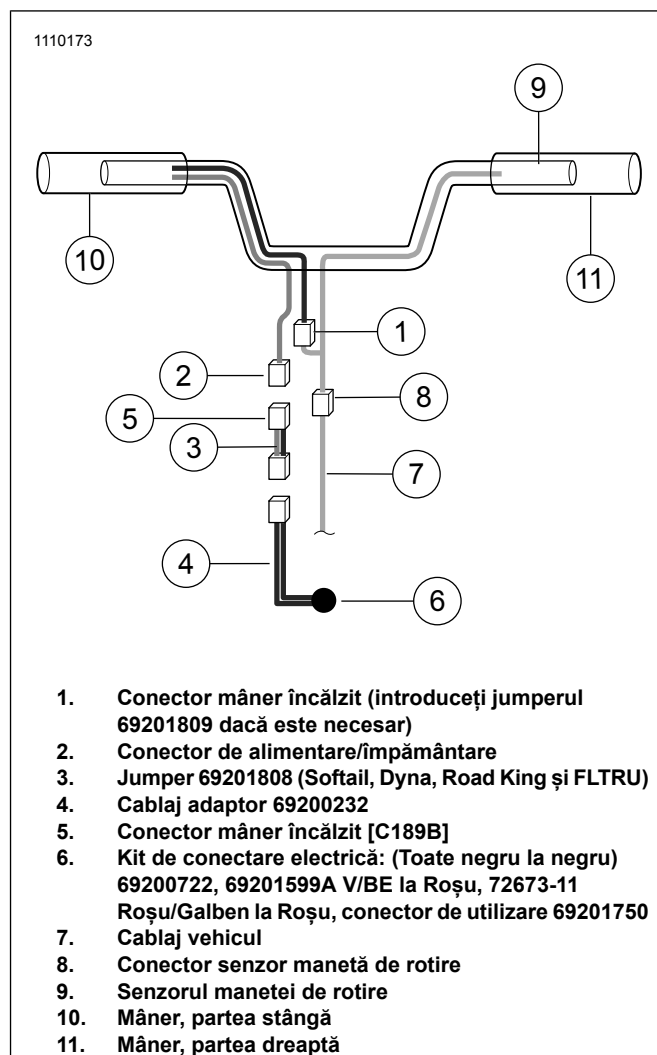


Figura 10. Conexiuni electrice

READUCEȚI LA SERVICE

OBSERVAȚIE

NU efectuați pașii următori decât după ce ați montat mânerul încălzit și toate cablajele aferente acestora conform procedurilor expuse în această foaie de instrucțiuni.

1. Verificați că manșonul mânerului din partea dreaptă/accelelație se rotește și revine în mod liber fără să se blocheze pe ghidon sau pe carcasa comutatorului.
 - a. NU folosiți vehiculul decât dacă accelerația funcționează corect.
2. Înainte de a porni vehiculul, asigurați-vă că mânerul nu produce căldură.

OBSERVAȚIE

Porniți/opriți mânerul încălzit cu aprinderea pornită pentru a evita descărcarea bateriei. Mânerul produce cea mai mare căldură atunci când motorul funcționează la viteza de croazieră.

Setările pentru căldură de pe rozeta de comandă a mânerului încălzit variază între 1 (minimum) și 6 (vârf).

3. Porniți motorul și verificați dacă mânerul asigură o încălzire corespunzătoare la toate setările.
 - a. Asigurați-vă că mânerul nu produce căldură în setarea oprit.