



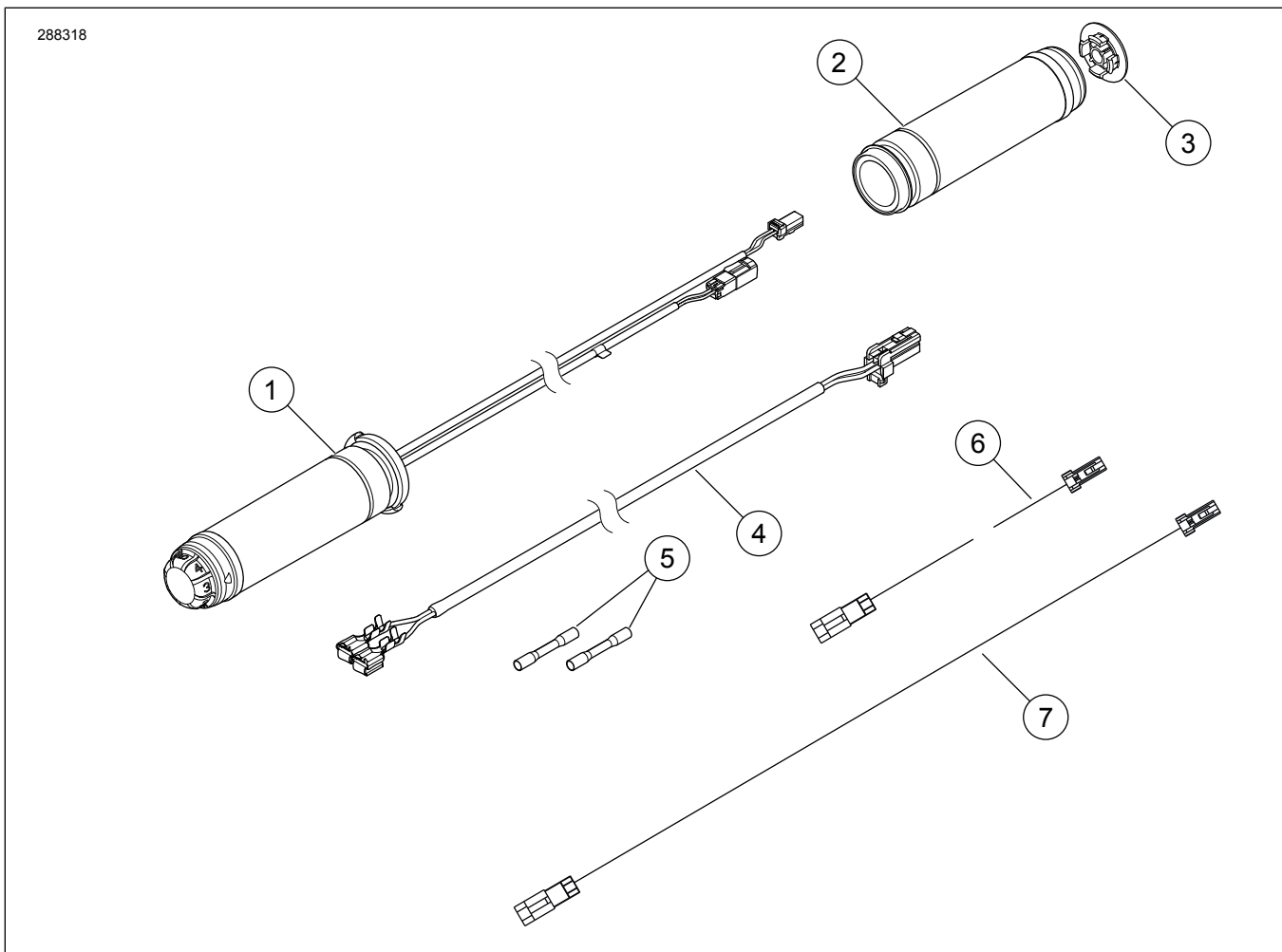
ערכת ידיות כידון מחוממות

מידע כללי

טבלה 1. מידע כללי

רמת המיומנות ⁽¹⁾	כלים מוצעים	ערכות
	משקפי בטיחות, מפתח ברגים להידוק מומנט, אקדח חום, כלי איחוי	,56100342 ,56100331 ,56100318 ,56100034 ,56100568 ,56100438 ,56100437 ,56100436 56100569
(1) נדרש הידוק עד לערך המומנט או כלים וטכניקות מתונים אחרים		

תכולת הערכה



תרשים 1. תכולת הערכה: ידיות כידון מחוממות

טבלה 2. תכולת הערכה: ערכות ידיות כידון מחוממות

יש לוודא שכל התכולה נמצאת בערכה לפני שמתקינים אותה או שמסירים פריטים מכלי הרכב.					<input checked="" type="checkbox"/>
הערות	מספר חלק	תיאור	כמות	פריט	
ערכה 56100034	10-56209	ידית אחיזה מחוממת, שמאל	1	1	<input type="checkbox"/>
ערכה 56100318	56100325				<input type="checkbox"/>
ערכה 56100331	56100338				<input type="checkbox"/>
ערכה 56100342	56100316				<input type="checkbox"/>
ערכה 56100436, כרום	56100430				<input type="checkbox"/>
ערכה 56100437, שחור	56100431				<input type="checkbox"/>
ערכה 56100438, קולקציית Edge	56100432				<input type="checkbox"/>
ערכה 56100568	56100572				<input type="checkbox"/>
ערכה 56100569	56100573				<input type="checkbox"/>
ערכה 56100034	10-56249				ידית אחיזה מחוממת, ימין
ערכה 56100318	56100326	<input type="checkbox"/>			
ערכה 56100331	56100339	<input type="checkbox"/>			
ערכה 56100342	56100317	<input type="checkbox"/>			
ערכה 56100436, כרום	56100433	<input type="checkbox"/>			
ערכה 56100437, שחור	56100434	<input type="checkbox"/>			
ערכה 56100438, קולקציית Edge	56100435	<input type="checkbox"/>			
ערכה 56100568	56100570	<input type="checkbox"/>			
ערכה 56100569	56100573	<input type="checkbox"/>			
ערכה 56100034	10-56250	מכסה, ידית כידון מחוממת, ימין	1	3	<input type="checkbox"/>
ערכה 56100318	56100329				<input type="checkbox"/>
ערכה 56100331	56100337				<input type="checkbox"/>
ערכה 56100342	56100168				<input type="checkbox"/>
ערכה 56100436, כרום	56100472				<input type="checkbox"/>
ערכה 56100437, שחור	56100471				<input type="checkbox"/>
ערכה 56100438, קולקציית Edge	56100470				<input type="checkbox"/>
ערכה 56100568	56100598				<input type="checkbox"/>
ערכה 56100569	56100599				<input type="checkbox"/>

טבלה 2. תכולת הערכה: ערכות ידיות כידון מחוממות

יש לוודא שכל התכולה נמצאת בערכה לפני שמתקינים אותה או שמסירים פריטים מכלי הרכב.					<input checked="" type="checkbox"/>
הערות	מספר חלק	תיאור	כמות	פריט	
משותף לכל הערכות	69200232	רתמת מתאם	1	4	<input type="checkbox"/>
	93-70586	מחבר שזירה	2	5	<input type="checkbox"/>
	62901809	מחבר ביניים מגשר, שחור-לבן, 14 אינץ'	1	6	<input type="checkbox"/>
	69201808	מגשר הזנת מתח/ארקה, אדום-שחור, 20 אינץ'	1	7	<input type="checkbox"/>

▲ אזהרה

בעת התקנת אביזר חשמלי כלשהו, הקפד שלא לחרוג מעבר לדירוג המרבי של עוצמת הזרם המרבית של הנת"ך או מפסק המעגל המגן על המעגל שבו מבוצע השינוי. חריגה מעבר לעוצמת הזרם המרבית עלולה לגרום לתקלות חשמליות, וכתוצאה מכך לגרום למוות או פציעה חמורה. (a00310)

התראה

ניתן להעמיס יותר על המידה את מערכת הטעינה של הרכב על ידי הוספת יותר מדי אביזרי חשמל. אם כלל הציוד החשמלי הפועל בעת ובעונה אחת צורך יותר חשמל מכפי שהמערכת יכולה להפיק, צריכת החשמל עלולה לגרום להתרוקנות המצבר ולגרום נזק למערכת החשמל של הרכב. (d00211)

לערכת ידיות כידון מחוממות זו דרושים עד 3.5 אמפר של זרם נוסף מהמערכת החשמלית.

ידיית כידון מחוממת

הסר

▲ אזהרה

כדי למנוע התנעה בשוגג של הרכב העלולה לגרום למוות או פציעה חמורה, הסר את הנת"ך הראשי לפני שתמשיך. (b00251)

התראה

אין להסיר או להתקין את מכלול משאבת הבלם הראשית מבלי להציב תחילה תותב בעובי של 5/32-אינץ' (4 מ"מ) בין ידיית הבלם לבין תושבת הידיית. הסרה או התקנה של מכלול משאבת הבלם הראשית מבלי שהתותב במקומו עלולות לגרום נזק לנעל הגומי ולטובלן במתג אור הבלימה הקדמי. (a00324)

1. הסר את ידיית הכידון. עיין במדריך הטיפולים.

הערה

לחיישן הידיית המסתובבת בצד ימין של הכידון יש כיסוי איטום המגן על האלקטרודות הפנימיות מפני לכלוך ולחות, ומשרתת גם כהתקן נעילה לידיית המצרת בכידון.

כדי להסיר את ידיית הכידון, ייתכן שיהיה צורך במשיכה קלה כדי לשחרר את פיני המיקום בידיית מהחלק השקוע בכיסוי האיטום.

לאחר הסרת ידיית, בדוק את מיקומו של כיסוי האיטום.

אם כיסוי האיטום עדיין מהודק אל הפינים בתוך ידיית המצרת הישנה, ניתן להשליך אותו יחד עם הידיית.

אם כיסוי האיטום עדיין מחובר אל קצה חיישן הידיית המסתובבת:

- ראה איור 2. הכנס מברג קטן או כלי אחר בעל להב שטוח אל האזור השטוח בצד אחד של מכסה האטימה.

כללי

דגמים

למידע על ההתאמה לדגמים ניתן לעיין בקטלוג הקמעונאי של חלקים ואביזרים (P&A) (Parts and Accessories) או בדף "Parts and Accessories" (חלקים ואביזרים) באתר www.harley-davidson.com.

ודא שאתה משתמש בגרסה העדכנית ביותר של דף ההוראות. היא זמינה ב: h-d.com/isheets

יש ליצור קשר עם מרכז התמיכה ללקוחות של Harley-Davidson בטלפון 1-800-258-2464 (ארה"ב בלבד) או 1-414-343-4056.

דרישות התקנה

עבור דגמי 2008 ו-2009 נדרשת רכישה בנפרד של חלקים נוספים:

- רתמת קישור לחיווט של חיישן ידיית מסתובבת (TGS) 70415-08A (1)

- מחבר BK01-72902 (1)

- סופית מבודדת 01-72990 (2)

ערכות חיבור חשמליות לפי שנה ודגם:

- לדגם Road King מהשנים 2014 - 2016 נדרשת רכישה בנפרד של 69200722
- לדגמי Road King ו-FLTRU משנת 2017 ואילך נדרשת רכישה בנפרד של A69201599
- לדגמי Softail ו-Dyna מהשנים 2016 ו-2017 נדרשת רכישה בנפרד של 11-72673
- לדגמי Softail משנת 2018 ואילך נדרשת רכישה בנפרד של 69201750

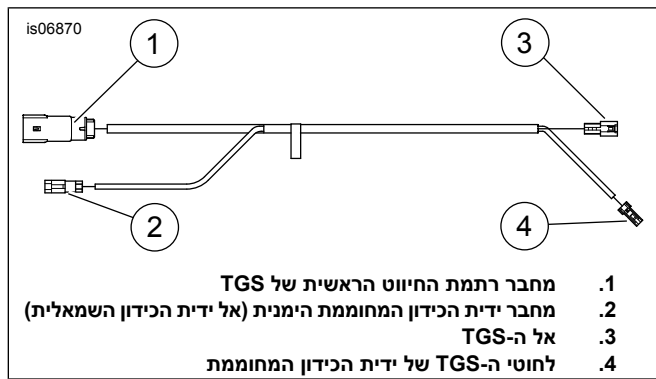
▲ אזהרה

הבטיחות של הרוכב והנוסע תלויה בהתקנה נכונה של הערכה הזאת. השתמש בהליכי הטיפול המתאימים שבמדריך. אם אינך מסוגל לבצע את הנוהל או אם אין לך הכלים הנכונים, בצע את ההתקנה בסוכנות Harley-Davidson. התקנה לא נאותה של הערכה הזאת עלולה לגרום למוות או פגיעה חמורה. (b00333)

הערה

גיליון הנחיות זה מתייחס למידע במדריך השירות. יש צורך במדריך הטיפוליים לאופנועים מהשנה ומהדגם המסוימים לצורך ההתקנה הזו. ניתן לקבל אותו דרך:

- סוכנות של Harley-Davidson.
- פורטל המידע על תיקונים של Harley-Davidson (H-D Service Information Portal): הגישה היא למנויים; מכיל מידע עבור רוב דגמי שנת 2001 והדגמים החדשים יותר. למידע נוסף ראה את השאלות הנפוצות על מנויים.



תרשים 4. רתמת גישור TGS

התקנה

הערה

בעת ניתוב וסגירה מודולי בקרה ליד ימין וליד שמאל (R&LHCMS), יש לוודא שאין חוטים צבועים. עיין במדריך הטיפולים.

הערה

אם לא נעשה שימוש בחוט משיכה, ניתן להשתמש בלחץ אוויר או בסרט משיכה של חשמלאים כדי להשחיל את רתמת החיווט במלואה דרך הכידון.

1. דגמי 2008 ו-2009: השחל את רתמות החיווט של חיישן הידית המסתובבת לתוך צד ימין של הכידון.

a. תוך כדי השחלת החיווט לתוך הכידון, משוך בעדינות את המחברים בקצה רתמת הקישור לחיווט כדי למשוך את חיישן הידית המסתובבת דרך אמצע הכידון.

b. התאם את לשוניות ההכוונה שעל חיישן הידית המסתובבת לתוך החריצים בכידון. לשוניות מיקום אחת וחרוץ אחד קטנים יותר מהאחרים מונעים הרכבה לא נכונה.

2. כל הדגמים: השחל את רתמת החיווט של ידית הכידון המחוממת השמאלית באופן מלא החוצה דרך אמצע הכידון.

הערה

בעת התקנת מודול בקרה ליד ימין (RHCM), יש לוודא שמשחק סיום המצערת מוגדר כראוי. עיין במדריך הטיפולים.

a. בדגמים מסוימים ייתכן שיהיה צורך ברתמת קישור נוספת לחיווט כדי להגיע מידיית הכידון בצד שמאל אל המחבר שאליו מחברים אותו בחיישן הידית המסתובבת (בהתאם לגובה הכידון, דגם הרכב ושנת הייצור של הרכב).

b. ראה איור 1. מגשר 14 אינץ' זה המצויד בחוטים בצבע שחור/לבן מסופק בערכה.

3. ראה איור 5. הצב את ידית הכידון המחוממת בצד שמאל (4) כך שהחלק הגדול יותר של קוטר האגן (5) נמצא בקצה התחתון. דחוף את ידית האחיזה על הכידון באופן מלא.

הערה

• ודא שפני השטח של הכידון חלקים, יבשים ונוקו ביסודיות להסרת כל הלכלוך מהם.

• לפני משיכת החוט דרך ידיות הכידון, העבר את החוט לאורך הכידון כדי לקבוע אם יש צורך בהארכה. אם אכן יש צורך בהארכה נוספת, עיין ברשימת החלקים.

• בחלק מהכידונים בעלי חיווט פנימי, כמו דגמים מגולפים או דגמים בעלי מאותתי פנייה שמורכבים על הכידון, ייתכן ותידרש הוצאת הפינים של מחבר הידית המחוממת.

• צלם את כל המחברים לפני הפירוק לשם ההרכבה מחדש.

• דחוף את הרגלית שבצד התחתון של המכסה כדי לשחרר אותה מהחרוץ שבקצה חיישן הידית המסתובבת. הרם קצה אחד של הכיסוי.

• חזור על הפעולה בצד השני של המכסה.

• הסיר בזהירות את המכסה והשלך אותו.

2. דגמי 2008 ו-2009: הסר את חיישן הידית המסתובבת (TGS) ואת רתמת הקישור לחיווט של ה-TGS. עיין במדריך הטיפולים.

הערה

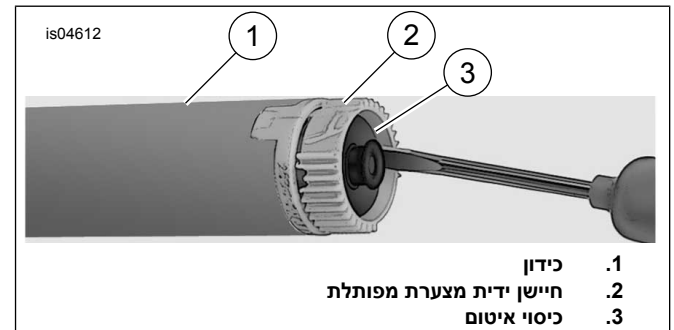
לפני הסרת חיישן הידית המסתובבת, חבר חוט משיכה לרתמת הקישור לחיווט.

3. ראה איור 3. נתק את רתמת הקישור לחיווט של ה-TGS מה-TGS ומרתמה הראשית. השלך את רתמת הקישור המקורית לחיווט (2).

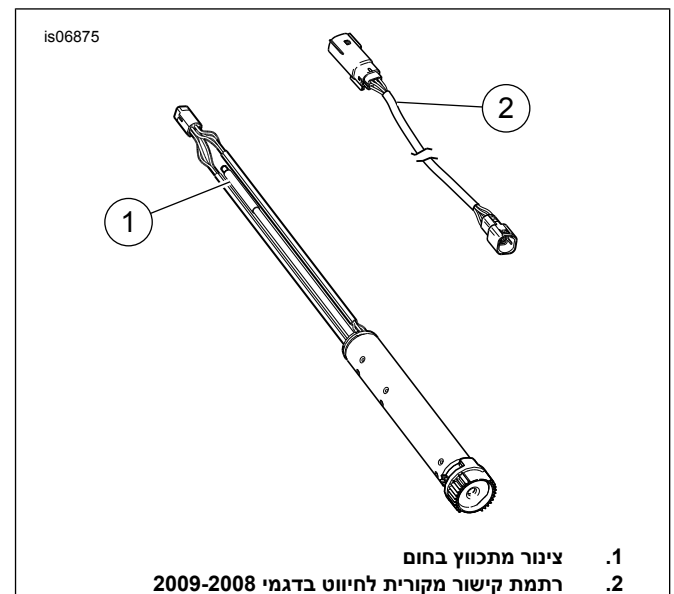
4. ראה איור 4. חבר את רתמת הקישור החדשה לחיווט של ה-TGS אל ה-TGS.

a. חבר את המחבר (3) לרתמת החיווט של ה-TGS.

b. חבר את המחבר (4) למחבר ידית הכידון המחוממת.



תרשים 2. הסר את כיסוי האטום



תרשים 3. רתמת חיווט ו-TGS בדגמי 2008 ו-2009

17. מקם את בית משאבת הבלם הראשית בצד הפנימי של מכלול בית המתגים, תוך שילוב הלשונית בחלק התחתון של בית המתגים בחריץ שבתחתית בית משאבת הבלם הראשית.
18. הצב את החור בחבק הכידון מול החור בבית המשאבה הראשית, והתחל בהברגת הבורג התחתון עם דסקית שטוחה.
- a. כוונן את המיקום של ידית הבלם ושל בית המתגים לנוחות הרכב.
19. בעזרת מברג עם ראש טורקס T-27, הדק תחילה את הבורג העליון ולאחר מכן את הבורג התחתון של בורגי חבק הכידון. הדק. מומנט: 6.8–9–80–60 (in-lbs N·m)
20. בעזרת מברג עם ראש טורקס T-25, הדק תחילה את הבורג התחתון ולאחר מכן את הבורג העליון של בורגי בית המתגים. הדק. מומנט: 4–5.4–48–35 (in-lbs N·m)
- הערה
אל תמשוך את בית המתגים יותר מדי פנימה כדי שלא לגרום להיתפסות או לגרירה של ידית המצערת על הכידון. הפעל את ידית המצערת כדי לוודא שהיא חוזרת בחופשיות למצב סרק.

▲ אזהרה

לפני הפעלת מנוע, ודא שבקרת המצערת חוזרת למצב סרק לאחר עזיבתה. בקרת מצערת המונעת מהמנוע לחזור באופן אוטומטי למצב סרק עלולה לגרום לאובדן שליטה, וכתוצאה מכך לגרום למוות או פציעה חמורה. (a00390)

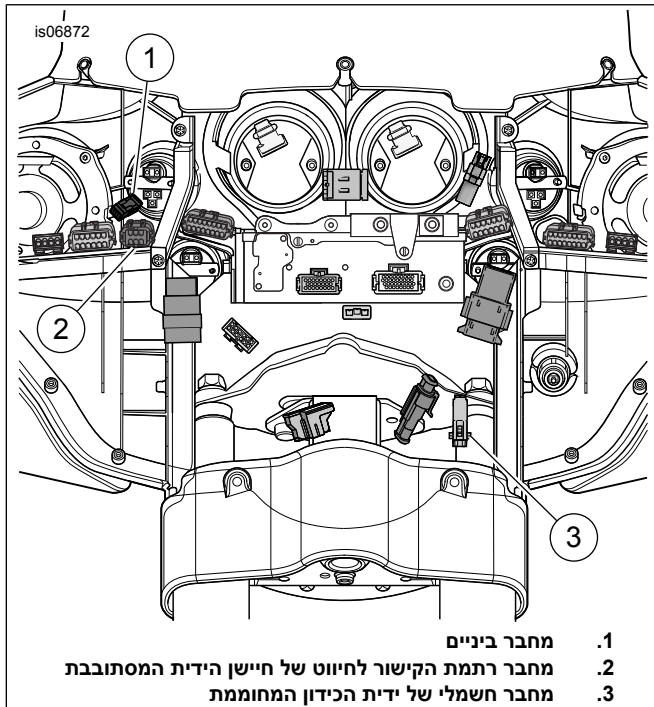
21. ודא כי ידית הכידון/שרוול המצערת בצד ימין מסתובבים וחוזרים בחופשיות ואינם נתפסים בכידון או בבית המתגים.
22. באמצעות שפיץ-פלייר או כלי דומה, תפוס בזירות את תקע הפלסטיק העגול בקצה החיצוני של ידית המצערת.
- הערה
שקעי ההדקים בחיישן הידית המסתובבת מוסטים לצד אחד, וניתן להכניס את הפינים רק בכיוון אחד.
- a. הכנס את התקע חזרה דרך הפתח בידיית הכידון, והכנס את הסופיות המבודדות לתוך השקעים בקצה חיישן הידית המסתובבת, כך ששני הפינים של התקע ישתלבו בפתחים של חיישן הידית המסתובבת.
- b. לחץ היטב על תקע הפלסטיק כדי לוודא שהפינים נכנסו באופן מלא לשקעים.
23. התקן את מכסה הקצה על קצה ידית המצערת.

4. ראה איור 5, שבו מוצגת ההתקנה הנעשית באופן דומה בצד שמאל. הצב את החלק התחתון של בית המתגים מתחת לידית כך שהחריצים (2) בצד החיצוני של בית המתגים יתאימו מעל לאוגן שבקצה הידית.
5. הצב את החלק העליון של בית המתגים על הכידון מעל לחלון התחתון של בית המתגים.
6. התחל בהברגת בורגי תושבות המתג העליון והתחתון, אך אל תהדק.
a. ודא שתעלת רתמת החיווט עוברת בשקע שבתחתית הכידון.
7. מקם את מכלול ידית המצמד בתוך מכלול בית המתגים, ושלב את הלשונית שבחלק התחתון של בית המתגים בחריץ שבתחתית תושבת ידית המצמד.
8. הצב את החור בחבק הכידון מול החור בתושבת ידית המצמד, והתחל בהברגת הבורג התחתון עם דסקית שטוחה.
a. כוונן את המיקום של ידית המצמד ושל בית המתגים לנוחות הרכב.
9. בעזרת מברג עם ראש טורקס T-27, הדק תחילה את הבורג העליון ולאחר מכן את הבורג התחתון של בורגי חבק הכידון. הדק. מומנט: 6.8–9–80–60 (in-lbs N·m)
10. בעזרת מברג עם ראש טורקס T-25, הדק תחילה את הבורג התחתון ולאחר מכן את הבורג העליון של בורגי בית המתגים. הדק. מומנט: 4–5.4–48–35 (in-lbs N·m)
11. קח את ידית המצערת הימנית המחוממת החדשה (2) מהערכה.
הערה
בעת התקנת RHCM, יש לוודא שמשחק סיום המצערת מוגדר כראוי. עיין במדריך הטיפולים.
12. בתוך הקצה החיצוני של ידית המצערת חבוי תקע פלסטיק עגול, שתי סופיות מבודדות בצד אחד.
a. משוך החוצה את התקע בזירות מידית הכידון דרך הפתח בצד החיצוני.
13. החלק את ידית המצערת המחוממת החדשה מעל לקצה הכידון.
הערה
ודא שפני השטח של הכידון חלקים, ושהצד הפנימי של ידית המצערת החדשה יבש ונוקה ביסודיות להסרת כל הלכלוך ממנו.
- a. סובב את ידית הכידון כדי לוודא שבליטות החיבור הפנימיות משולבות עם אלו שבחיישן הידית המסתובבת.
14. הצב את החלק התחתון של בית המתגים מתחת לידית כך שהחריצים (2) בצד החיצוני של בית המתגים יתאימו מעל לאוגן שבקצה הידית.
15. הצב את החלק העליון של בית המתגים על הכידון מעל לחלון התחתון של בית המתגים.
16. התחל בהברגת בורגי החלק העליון והתחתון של בית המתגים, אך אל תהדק.
a. ודא שתעלת רתמת החיווט עוברת בשקע שבתחתית הכידון.

הערה

בשלב הבא, ודא שצבעי החוטים תואמים זה לזה לפני ביצוע האיחוי.

6. התקן את המעטפת החיצונית. עיין במדריך הטיפולים.



- 1. מחבר ביניים
- 2. מחבר רתמת הקישור לחיווט של חיישן הידית המסתובבת
- 3. מחבר חשמלי של ידית הכידון המחוממת

תרשים 6. חיווט המעטפת (דגמי FLH)

דגמי FLTR מהשנים 2008 - 2013

1. הסר את המעטפת החיצונית. עיין במדריך הטיפולים.
2. הסר את החיווט מהצד האחורי של המצית.
 - a. הבא את מכלול רתמת החיווט מהערכה.
 - b. חבר את ההדקים מהרתמה למצית.
3. התקן את החיווט שהוסר מהמצית בשלב הקודם ללשונית ברתמה.

הערה

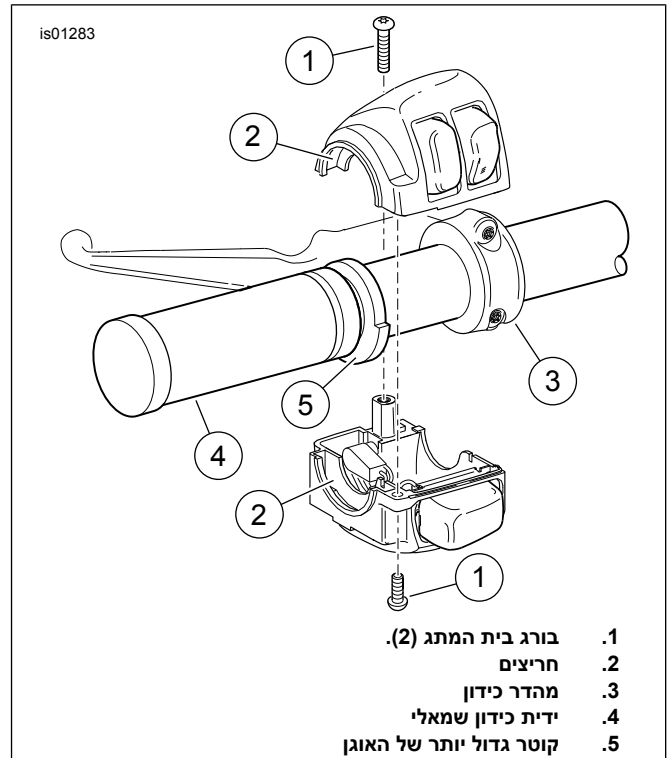
בשלב הבא, ודא שצבעי החוטים תואמים זה לזה לפני ביצוע האיחוי.

4. < ראה איור 7. חבר את מחצית מחבר TGS מידיית הכידון הימנית למחצית מחבר הרתמה (1).
5. חבר את מחצית מחבר הביניים מידיית הכידון השמאלית למחצית מחבר הביניים מידיית הכידון בצד ימין.

הערה

בשלב הבא, ודא שצבעי החוטים תואמים זה לזה לפני ביצוע האיחוי.

6. התקן את המעטפת החיצונית. עיין במדריך הטיפולים.



- 1. בורג בית המתג (2).
- 2. חריצים
- 3. מהדר כידון
- 4. ידית כידון שמאלי
- 5. קוטר גדול יותר של האוגן

תרשים 5. תושבות מתג הכידון השמאלי

חיבור לחיווט הרכב

הערה

- ודא שידיות הכידון המחוממות מותקנות כהלכה. התקנה שגויה עלולה לגרום להתחממות יתר.
- ייתכן שכלי הרכב יהיו מצוידים במחבר חשמלי ירוק או שחור, בהתאם לשנת הדגם.
- ייתכן שידית הכידון השמאלית ורתמת הקישור לחיווט יכללו מחבר שחור או ירוק בהתאם לשנת הייצור.

דגמי FLH מהשנים 2008 - 2013

1. הסר את המעטפת החיצונית. עיין במדריך הטיפולים.
2. ראה איור 6. חבר את מחצית המחבר החשמלי מידיית הכידון השמאלית למחבר החשמלי של ידית הכידון (3).

הערה

ראה איור 6. המחבר החשמלי של ידית הכידון (3) מצויד במכסה שחובה להסיר לפני החיבור לחיווט הרכב.

3. חבר (1) למחבר ידית הכידון בצד שמאל.

4. דגמים מהשנים 2008 ו-2009 בלבד:

- a. הסר את החיווט מהצד האחורי של המצית. הבא את מכלול רתמת החיווט מהערכה. חבר את ההדקים מהרתמה למצית.
- b. ודא שצבעי החוטים תואמים זה לזה לפני ביצוע האיחוי. התקן את החיווט שהוסר מהמצית בשלב הקודם ללשונית ברתמה.
- c. חבר את הרתמה הראשית של TGS מרתמת הקישור לחיווט אל המחבר (2).
5. חבר את מחצית מחבר ידית הכידון המחוממת מידיית הכידון השמאלית למחבר הביניים של ידית הכידון המחוממת בצד ימין (1).

- e. ראה איור 9. הכנס את החוט האדום מרתמת המתאם לקצה השני של מחבר השזירה האטום.
- f. חזור על הנוהל עם החוטים השחורים.

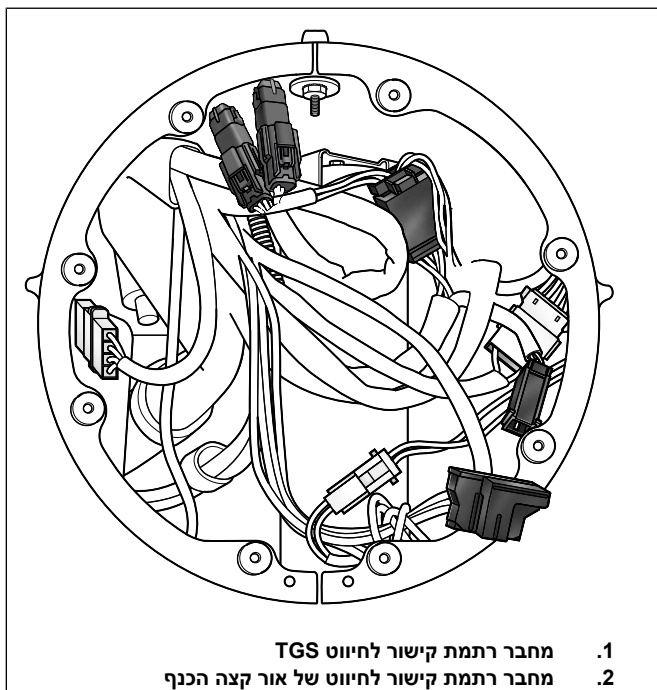
דגמי ROAD KING מהשנים 2008 - 2013:

- 1. התאם את צבע מחבר השזירה האטום לצבע של שקע האיחוי בכלי האיחוי.
 - a. אחה את החוטים לתוך המחבר.
- 2. חזור על כל הנהלים המפורטים לעיל גם בצד הנגדי.

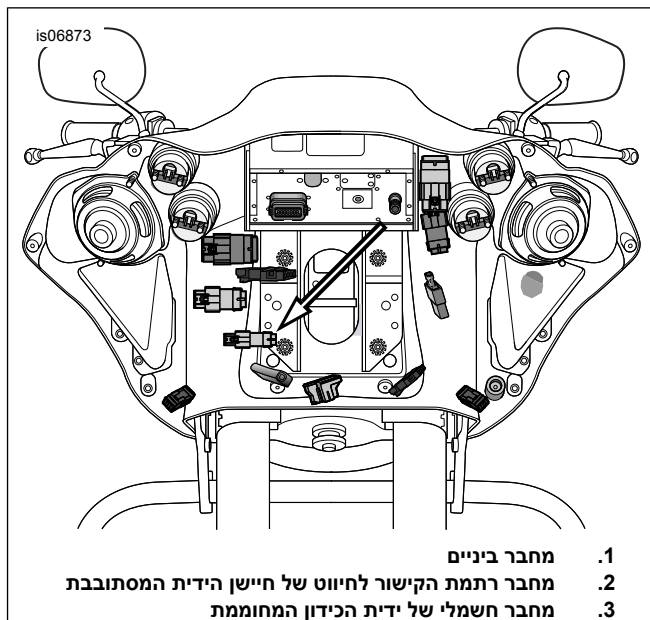
⚠ אזהרה

הקפד למלא אחר הוראות היצרן בעת השימוש ב-UltraTorch UT-100 או בכל מכשיר מקרין חום אחר. אי ציות להוראות היצרן עלול לגרום לשריפה, וכתוצאה מכך לגרום למוות או פגיעה חמורה. (a00335)

- 3. בעזרת אקדח חום Ultratorch UT-100 עם חיבור מסוג Heatshrink או מכשיר חימום מתאים אחר, חמם את נקודת איחוי השזירה בלחיצה כדי לבצע עיטוף של חיבור השזירה האטום.
 - a. הקרן חום ממרכז האיחוי כלפי חוץ לכל אחד מהקצוות עד שהאטם נמס ויוצא החוצה משני קצוות המחבר.
- 4. חבר את מחצית המחבר החשמלי מידית הכידון השמאלית לרתמת מחבר ידית הכידון (3).
- 5. ראה איור 8. חבר את מחצית מחבר TGS מידית הכידון הימנית למחצית מחבר הרתמה (1).
- 6. חבר את מחצית מחבר הביניים מידית הכידון השמאלית למחצית מחבר הביניים מידית הכידון בצד ימין.
- 7. התקן את הפנס הראשי. עיין במדריך הטיפולים.



תרשים 8. חיווט פנס ראשי בדגם Road King



תרשים 7. מחבר רתמת הקישור לחיווט של חיישן הידית המסתובבת (דגמי FLTR)

דגמי ROAD KING מהשנים 2008 - 2013

הערה

ודא שצבעי החוטים תואמים זה לזה לפני ביצוע האיחוי.

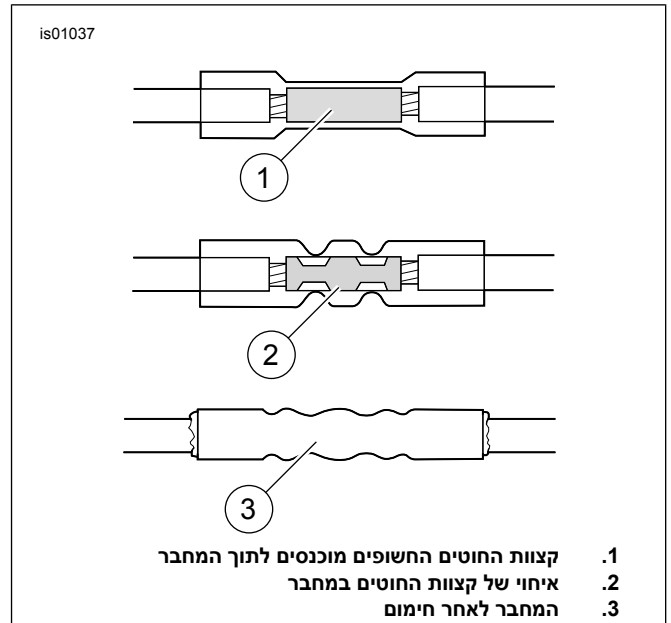
- 1. ראה איור 1. הבא את מכלול רתמת החיווט מהערכה. חתוך את שתי סופיות המזלג מהרתמה.
- 2. הסר את מכלול הפנס הראשי. עיין במדריך הטיפולים.
- 3. דגמים המצוידים באור קצה כנף:
 - a. ראה איור 8. אתר את החיווט של אור קצה הכנף.
 - b. ראה איור 1. בצע איחוי עם חיווט אור קצה הכנף סמוך למחבר בעזרת שני מחברי שזירה (5) מהערכה.
 - c. חתוך את החוטים בצבע כתום-לבן ובצבע שחור במרחק של כ-2.52 ס"מ מהמחבר.
 - d. חשוף מקטע באורך 9.5 מ"מ מהבידוד בקצוות רתמת הערכה וחיווט הרכב.
 - e. ראה איור 9. מהקצוות החתוכים, הכנס חוט אחד בצבע כתום-לבן לתוך קצה אחד של מחבר השזירה. בקצה השני של מחבר השזירה, הכנס את החוט השני בצבע כתום-לבן עם חוט אדום מרתמת המתאם.
 - f. חזור על הנוהל עם החוטים השחורים.

4. דגמים שאינם מצוידים באור קצה כנף:

- a. ראה איור 8. אתר את החיווט של אור קצה הכנף (2).
- b. חתוך את החוטים במרחק 5.08 ס"מ (2) מהמחבר.
- c. חשוף מקטע באורך 9.5 מ"מ מהבידוד בקצוות רתמת הערכה וחיווט הרכב.
- d. ראה איור 9. הכנס את החוט בצבע כתום-לבן משלב b4 לתוך קצה אחד של מחבר השזירה האטום.

5. דגמי Softail משנת 2018 ואילך:

- a. התקן את 69201750 לפי ההוראות באותה ערכה.
הערה
ייתכן שחלק מהדגמים מצוידים במשקולת שיכוך שצריך להסיר מתוך צד שמאל של ידית הכידון.
- b. ראה איור 10. חבר את המחבר ל-2 פינים מידית הכידון המוחממת (2) אל המחבר ל-2 פינים של 69201750 מאחורי הפנס הראשי.
- c. הוסף מגשר (3) אם צריך הארכה נוספת.
- d. המשך לשלב 10.
6. אתר את ערכת החיבורים החשמליים לפי הדגם והשנה, שים את המחבר במקומו והעבר את הרתמה. אל תבצע איחוי.
7. חתוך את המגשר (4) לאורך המספיק כדי לאחות אותו לערכה (6).
8. חשוף את החוטים ובצע איחוי לרתמת החיבורים החשמליים (7).



תרשים 9. חיבורי שזירה אטומים

דגמי TOURING משנת 2014 ואילך (למעט Road King ו-FLTRU)

- a. שחור לשחור (כולם)
- b. Dyna ודגמי Softail מהשנים 2016 - 2017: אדום אל אדום-צהוב (11-72673)
- c. דגמי Touring משנת 2014 ואילך: אדום אל סגול-כחול (69200722 או A69201599)
9. אבטח בעזרת אזיקונים.
10. סיים את ההתקנה של ערכת החיבורים החשמליים (6) לפי ההוראות בערכה.
11. התקן את המושב. לאחר התקנת המושב, משוך אותו כלפי מעלה כדי לוודא שהוא מאובטח. עיין במדריך הטיפולים.
12. התקן את מיכל הדלק. עיין במדריך הטיפולים.

1. הסר את המעטפת החיצונית.

2. אתר את מחבר הביניים של ידית הכידון המוחממת [206]. עיין במדריך הטיפולים.

3. ראה איור 10. חבר את מחבר הביניים של ידית הכידון המוחממת (1) אל ידית הכידון השמאלית.

4. אתר את המחבר חשמלי של ידית הכידון המוחממת [B189]. עיין במדריך הטיפולים.

5. ראה איור 10. חבר את חוט הזנת המתח/הארקה של ידית הכידון המוחממת (2) מידית הכידון השמאלית.

6. אבטח בעזרת אזיקונים.

הערה

הערכה כוללת מגשרים אם יש צורך בהארכה נוספת לחוטים.

דגמי ROAD KING ו-FLTRU משנת 2014 ואילך, דגמי DYNA FXDLS ו-SOFTAIL משנת 2016 ואילך

1. הסר את מיכל הדלק ואת המושב (כיסויי צד בדגמי Touring ו-Dyna). עיין במדריך הטיפולים.

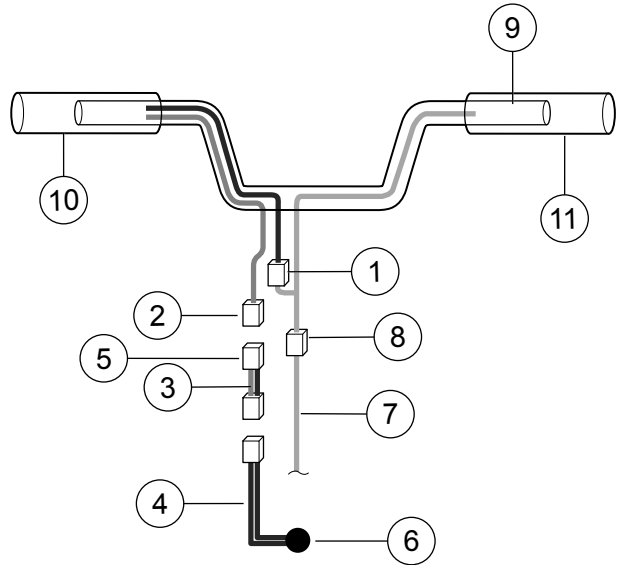
2. אתר את מחבר הביניים של ידית הכידון המוחממת [206]. עיין במדריך הטיפולים.

3. ראה איור 10. חבר את מחבר הביניים של ידית הכידון המוחממת (1) אל ידית הכידון השמאלית.

4. חבר מגשר (3), 20 אינץ' בצבע אדום-שחור, מהערכה למחבר הזנת המתח/הארקה (2) של ידית הכידון השמאלית.

הערה

הערכה כוללת מגשרים אם יש צורך בהארכה נוספת לחוטים.



1. מחבר ידית כידון מחוממת (הכנס את המגשר 69201809 במידת הצורך)
2. מחבר הזנת מתח/ארקה
3. מגשר 69201808 (Softail, Dyna, Road King ו-FLTRU)
4. רתמת מתאם 69200232
5. מחבר ידית כידון מחוממת [C189B]
6. ערכת חיבורים חשמליים: (כל שחור לשחור) 69200722, A69201599 סגול-כחול אל אדום, 11-72673 אדום-צהוב לאדום, 69201750 יש להשתמש במחבר
7. רתמת החיווט של הרכב
8. מחבר חיישן הידית המסתובבת
9. חיישן ידית פיתול
10. ידית אחיזה, שמאל
11. ידית אחיזה, ימין

תרשים 10. חיבורים חשמליים

לחזור לשירות

הערה

אין לבצע את השלבים הבאים עד שידיות הכידון המחוממות וכל החיווט הקשור הותקנו בהתאם לנהלים שפורטו בגיליון הוראות זה.

1. ודא כי הידית הימנית/שרוול המצערת מסתובבים וחוזרים בחופשיות ואינם נתקעים על הכידון או תושבת המתג.

a. אין להפעיל את הרכב אלא אם כן המצערת מתפקדת כראוי.

2. לפני התנעת הרכב, בדוק שהידיות לא מפיקות חום.

הערה

הפעל וכבה את ידיות הכידון המחוממות לאחר התנעה כדי למנוע את פריקת המצבר. הידיות מפיקות את שיא החום כאשר המנוע פועל במהירות שיוט.

דרגות החימום בבורר ידיות הכידון המחוממות נעות בין 1 (מינימום) ל-6 (מקסימום).

3. התנע את המנוע ובדוק שהחימום של ידיות הכידון פועל כהלכה בכל דרגות החימום.

a. ודא שלא מתבצע חימום של ידיות הכידון במצב מנותק.