



## OPVARMET HÅNDGREBSÆT

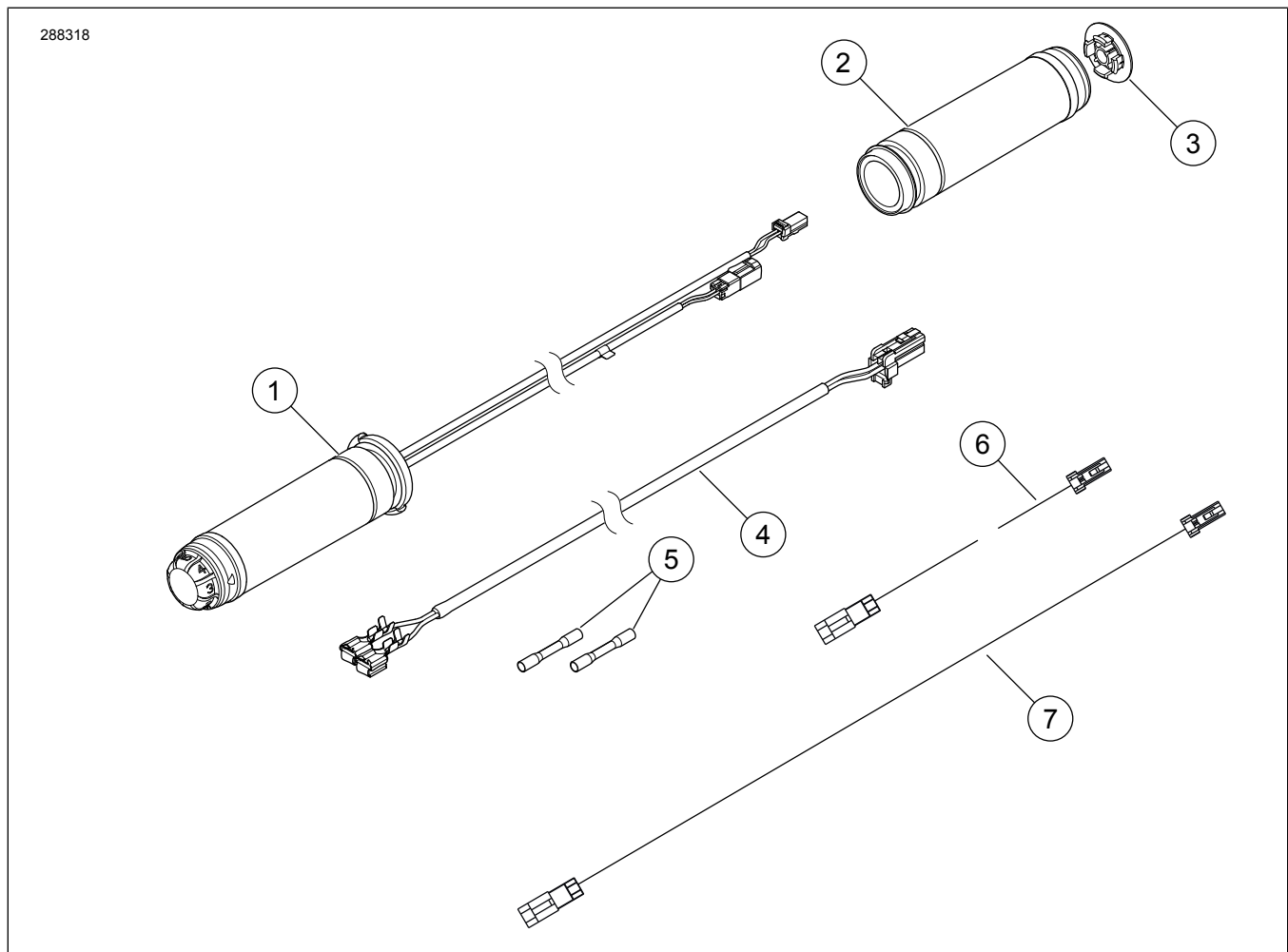
### GENEREL INFORMATION

Tabel 1. Generelle oplysninger

Sæt	Foreslåede værktøjer	Færdighedsniveau <sup>(1)</sup>
56100034, 56100318, 56100331, 56100342, 56100436, 56100437, 56100438, 56100568, 56100569	Sikkerhedsbriller, momentnøgle, varmepistol, krympværktøj	

(1) Stramning til drejningsmomentværdi eller andre moderate påkrævede værktøjer og teknikker

### SÆTTETS INDHOLD



Figur 1. Sættets indhold: Opvarmede håndgreb



**Table 2. Sættets indhold: Opvarmede håndgrebssæt**

<input checked="" type="checkbox"/>	Kontrollér, at alle dele er i sættet, inden du monterer eller afmonterer elementer fra køretøjet.				
	Punkt	Antal	Beskrivelse	Delnr.	Noter
<input type="checkbox"/>	1	1	Opvarmet håndgreb, venstre	56209-10	Sæt 56100034
<input type="checkbox"/>				56100325	Sæt 56100318
<input type="checkbox"/>				56100338	Sæt 56100331
<input type="checkbox"/>				56100316	Sæt 56100342
<input type="checkbox"/>				56100430	Sæt 56100436, krom
<input type="checkbox"/>				56100431	Sæt 56100437, sort
<input type="checkbox"/>				56100432	Kit 56100438, Edge
<input type="checkbox"/>				56100572	Sæt 56100568
<input type="checkbox"/>				56100573	Kit 56100569
<input type="checkbox"/>				2	1
<input type="checkbox"/>	56100326	Sæt 56100318			
<input type="checkbox"/>	56100339	Sæt 56100331			
<input type="checkbox"/>	56100317	Sæt 56100342			
<input type="checkbox"/>	56100433	Sæt 56100436, krom			
<input type="checkbox"/>	56100434	Sæt 56100437, sort			
<input type="checkbox"/>	56100435	Kit 56100438, Edge			
<input type="checkbox"/>	56100570	Sæt 56100568			
<input type="checkbox"/>	3	1	Kasket, opvarmet håndgreb, højre	56250-10	Sæt 56100034
<input type="checkbox"/>				56100329	Sæt 56100318
<input type="checkbox"/>				56100337	Sæt 56100331
<input type="checkbox"/>				56100168	Sæt 56100342
<input type="checkbox"/>				56100472	Sæt 56100436, krom
<input type="checkbox"/>				56100471	Sæt 56100437, sort
<input type="checkbox"/>				56100470	Kit 56100438, Edge
<input type="checkbox"/>				56100598	Sæt 56100568
<input type="checkbox"/>				56100599	Kit 56100569

Tabel 2. Sættets indhold: Opvarmede håndgrebsæt

<input checked="" type="checkbox"/>	Kontrollér, at alle dele er i sættet, inden du monterer eller afmonterer elementer fra køretøjet.				
	Punkt	Antal	Beskrivelse	Delnr.	Noter
<input type="checkbox"/>	4	1	Ledningsnet til adapter	69200232	Fælles for alle sæt
<input type="checkbox"/>	5	2	Spjeseestik	70586-93	
<input type="checkbox"/>	6	1	Interconnect jumper, sort/hvid, 14 tommer.	62901809	
<input type="checkbox"/>	7	1	Power/Ground jumper, rød/sort, 20 tommer.	69201808	

## GENERELT

### Modeller

Find oplysninger om, hvilke modeller delen passer til, i Reservedele og tilbehør (P&A) detailkataloget eller afsnittet "Parts and Accessories" (Reservedele og tilbehør) i [www.harley-davidson.com](http://www.harley-davidson.com).

Kontroller, at du bruger den nyeste version af instruktionsarket. Den er tilgængelig på: [h-d.com/isheets](http://h-d.com/isheets)

Kontakt Harley-Davidson Customer Support Center på 1-800-258-2464 (kun USA) eller 1-414-343-4056.

### Installationskrav

Modeller fra 2008 og 2009 kræver køb af tilbehør:

- Kabledningsnet til sensor i håndgrebsføler 70415-08A (1)
- Stik 72902-01BK (1)
- Terminalstift 72990-01 (2)

Elektriske forbindelsesudstyr inddelt efter år og model:

- Modellen Road King fra 2014-2016 kræver separat køb af 69200722
- Modellen Road King fra 2017 og senere, samt FLTRU, kræver separat køb af 69201599A
- Modellerne Softail og Dyna fra 2016 og 2017 kræver separat køb af 72673-11
- Modellen Softail fra 2018 og senere kræver separat køb af 69201750

#### ⚠ ADVARSEL

Førerens og passagerens sikkerhed afhænger af, at dette sæt monteres korrekt. Brug de relevante procedurer i servicehåndbogen. Hvis du ikke magter proceduren eller ikke har de korrekte værktøjer, skal du få en Harley-Davidson forhandler til at udføre monteringen. Forkert montering af sættet kan resultere i dødsfald eller alvorlig personskade. (00333b)

#### BEMÆRK

Dette instruktionsark henviser til oplysninger i servicehåndbogen. En servicehåndbog til den pågældende motorcykelmodel og årgang er nødvendig for at udføre denne installation. Den fås hos:

- En Harley-Davidson forhandler.
- H-D Service-informationsportal er en abonnementsbaseret adgang, der er tilgængelig for de fleste 2001 og nyere modeller. For flere oplysninger se under Ofte stillede spørgsmål om abonnemeter .

#### ⚠ ADVARSEL

Når du monterer elektrisk tilbehør, skal du sørge for ikke at overskride den maksimale ampereværdi for den sikring eller hovedafbryder, som beskytter det pågældende kredsløb, du foretager ændringer på. Hvis du overskrider den maksimale ampereværdi, kan det medføre elektriske fejl, hvilket kan resultere i dødsfald eller alvorlig personskade. (00310a)

#### BEMÆRK

Det er muligt at overbelaste bilens ladesystem ved at tilføje for meget elektrisk tilbehør. Hvis det elektriske tilbehør på et givent tidspunkt forbruger mere strøm, end motorcyklens opladningssystem kan producere, kan elforbruget aflade batteriet og beskadige motorcyklens elektriske system. (00211d)

Dette håndtagssæt, som kan opvarmes, kræver op til 3,5 ampere yderligere strøm fra det elektriske system.

## OPVARMET GREB

### AFMONTER

#### ⚠ ADVARSEL

Fjern hovedsikringen, før der fortsættes, for at forhindre utilsigtet start af motorcyklen, hvilket kan resultere i dødsfald eller alvorlige personskader. (00251b)

#### BEMÆRK

Du må ikke fjerne eller montere hovedcylinderenheden, før du har placeret en 5/32 tommer (4 mm) tyk indsats mellem bremsegrebet og håndtagets beslag. Hvis du fjerner eller monterer hovedcylinderenheden uden først at sætte indsatsen på plads, kan det medføre skader på gummihætten og pressestemplet på bremsekontakt foran. (00324a)

1. Fjern håndgrebene. Se servicehåndbogen.

#### BEMÆRK

Håndtagsføleren på højre side af styret har en dækhætte, som beskytter intern elektronik fra smuds og fugt, og fungerer endvidere som fastholdelsesanordning for gashåndtaget.

Ved afmontering af håndtaget kan det være nødvendigt at trække lidt for at frigøre indeksskifterne i håndtaget fra holderen i dækhætten.

Kontroller placeringen af dækhætten ved afmontering af grebet.

Hvis dækhætten stadig er fastgjort til indeksstifterne **inden** i det gamle gashåndtag, kan den kasseres sammen med grebet.

Hvis tætningshætten stadig er fastgjort til **enden af drejegræbssensoren**:

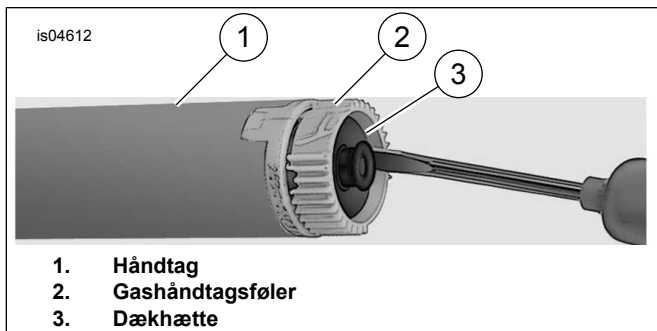
- Se Figur 2. Sæt en lille skruetrækker eller andet fladt værktøj i et fladt område på den ene side af tætningshætten.
- Tryk benet på undersiden af hætten for at frigøre den fra spalten for enden af drejegræbssensoren. Lirk den ene ende af hætten op.
- Gentag på den anden side af hætten.
- Fjern forsigtigt hætten og kassér den.

2. **2008 og 2009 modeller:** Fjern twist grip sensor (TGS) og TGS jumper sele. Se servicehåndbogen.

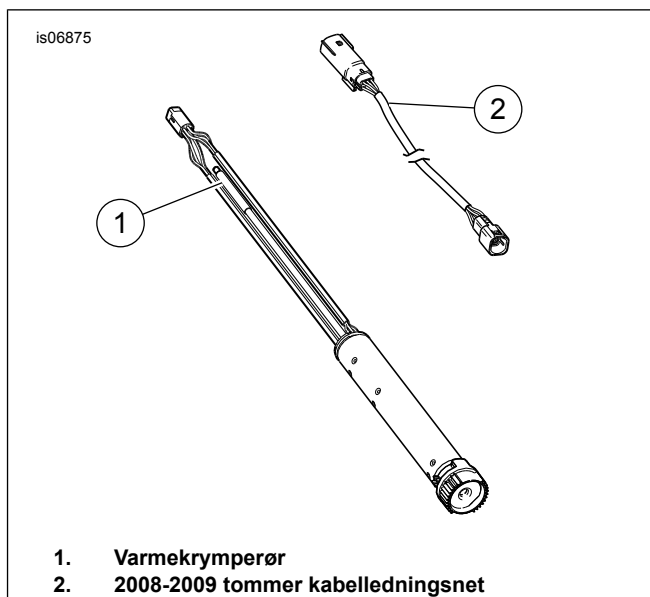
#### BEMÆRK

Inden afmontering af håndtagsføleren skal de interne kabler til ledningsnettet fastgøres.

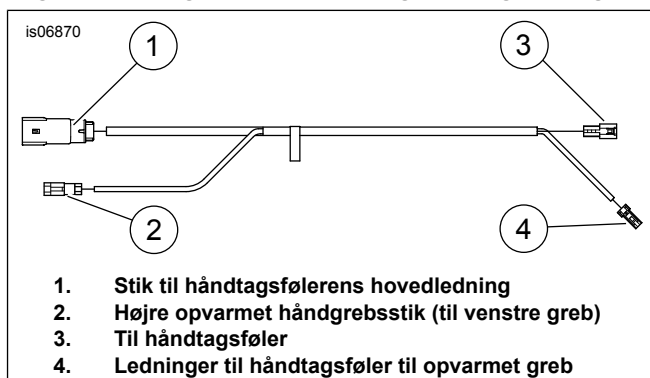
3. Se Figur 3. Tag TGS-jumperselen ud af TGS og hovedselen. Kassér trøjesele (2).
4. Se Figur 4. Fastgør **den nye** TGS-jumpersele til TGS.
  - a. Forbind stik (3) med håndtagsfølerens ledningsnet.
  - b. Tilslut stikket (4) til det opvarmede grebsstik.



Figur 2. Fjern dækhætten



Figur 3. 2008 og 2009 TGS håndtagsføler og ledningsnet



Figur 4. TGS-kabelnet

## MONTERING

#### BEMÆRK

Når du dirigerer og lukker Kontrolmoduler til venstre og højre hånd (R&LHCM'er), skal du kontrollere, at der ikke er nogen klemte ledninger. Se servicehåndbogen.

#### BEMÆRK

Luftryk eller en elektrisk trækwire kan bruges til trække ledningsnettet helt gennem styret.

1. **2008 og 2009 modeller:** Trådvridningsgrebssensorens ledningsnet i højre side af styret.
  - a. Mens du fører ledningerne ind i styret, skal du forsigtigt trække stik i enden af jumperselen for at trække drejegræbssensoren ud midt på styret.
  - b. Monter indekstapperne på drejegræbssensoren i åbningerne i styret. Én indekstap og én åbning er mindre end de andre for at forhindre forkert montering.
2. **ALLE MODELLER:** Gevind venstre side opvarmet greb ledningsnet hele vejen igennem og ud midt på styret.

### BEMÆRK

Når du installerer Kontrolmodul til højre hånd (RHCM), skal du kontrollere, at gashåndtaget er indstillet korrekt. Se servicehåndbogen.

- a. Nogle modeller kan kræve en ekstra jumper for at nå fra venstre sidegreb til parringsstik på twist grip sensor (afhængigt af styrets højde, køretøjsmodel og årgang).
  - b. Se Figur 1. Denne 14 tommer. Jumper med sort/hvide ledninger leveres i sæt.
3. Se Figur 5. Placer venstre side opvarmet greb (4), så større diameter del af flange (5) er i bunden. Skub grebet helt på styret.

### BEMÆRK

- Sørg for, at styrets overflade er glat, tør og grundigt rengjort af alt snavs.
  - Før du trækker ledningen gennem styret, skal du føre ledning langs styret for at afgøre, om der er behov for en forlængelse. Hvis der er behov for en EKSTRA forlængelse, skal du se reservedelslisten.
  - Til nogle styr med indvendig ledningsføring, f.eks. chizeled eller modeller med styrmonterede blinklys, kan det være nødvendigt at fjerne stiften i stikket til det opvarmede greb.
  - Tag et foto af alle stik til genmontering, inden stifterne fjernes.
  - Sprøjt/gnid med sæbevand for at gøre det nemmere at trække ledningerne.
4. Se Figur 5, som viser lignende montering af venstre sidekontakt. Placer det nederste kontakthus under grebet, så riller (2) på ydersiden af kontakthuset passer over flange på enden af grebet.
5. Placer øverste kontakthus over styret og det nederste kontakthus.
6. Skru skrueerne til øverste og nederste kontakthus i, men spænd dem ikke.
- a. Kontroller, at ledningsnetledningen løber i fordybning i bunden af styret.
7. Placer koblingshåndtagsenhed indenbords i kontakthusets samling, tilkoblingstap på nederste afbryderhus i rille i bunden af koblingshåndtagsbeslaget.
8. Juster hullet i styrklemmen med hullet i koblingshåndtagsbeslaget, og start den nederste skrue med flad skive.
- a. Juster kontakthus og koblingshåndkontrolposition for førerkomfort.
9. Brug et T-27 TORX-drivhoved til at stramme først øvre, derefter nedre styreklemmeskrue. Spænd til.
- Tilspændingsmoment: 6,8–9 N·m (60–80 in-lbs)

10. Brug et T-25 TORX-drivhoved til at stramme først nederste, derefter øvre kontakthuskrue. Spænd til.

Tilspændingsmoment: 4–5,4 N·m (35–48 in-lbs)

11. Få **nyt** opvarmet gashåndtag i højre side (2) fra sættet.

### BEMÆRK

Når du installerer RHCM, skal du kontrollere, at gashåndtaget er indstillet korrekt. Se servicehåndbogen.

12. Gemt inde i påhængsmotorenden af gashåndtaget er et rundt plaststik med to-polet klemmer på den ene side.

- a. Træk forsigtigt stikket ud af grebet gennem påhængsmotoråbningen.

13. Skub **nyt** opvarmet gashåndtag over enden af styret.

### BEMÆRK

Sørg for, at styrets overflade og indersiden af **det nye** gashåndtag er glat, tørt og grundigt rengjort for alt snavs.

- a. Drej grebet for at kontrollere, at indvendige splines er i indgreb med dem på drejeregrebssensoren.

14. Placer det nederste kontakthus under grebet, så riller (2) på ydersiden af kontakthuset passer over flange på enden af grebet.

15. Placer øverste kontakthus over styret og det nederste kontakthus.

16. Start skrueerne i øverste og nederste kontakthus, men stram ikke.

- a. Kontroller, at ledningsledningen løber i fordybning i bunden af styret.

17. Position bremse hovedcylinderhus indenbords i kontakthuset, indgreb i tap på nederste afbryderhus i rille i bunden af hovedcylinderhuset.

18. Juster hullet i styrklemmen med hullet i hovedcylinderhuset, og start den nederste skrue med flad skive.

- a. Juster kontakthus og bremsehåndkontrolposition for førerkomfort.

19. Brug et T-27 TORX-drivhoved til at stramme først øvre, derefter nedre styreklemmeskrue. Spænd til.

Tilspændingsmoment: 6,8–9 N·m (60–80 in-lbs)

20. Brug et T-25 TORX-drivhoved til at stramme først nederste, derefter øvre kontakthuskrue. Spænd til.

Tilspændingsmoment: 4–5,4 N·m (35–48 in-lbs)

### BEMÆRK

Træk ikke kontakthuset så langt indenbords, at gashåndtaget bindes eller trækkes på styret. Aktivér gashåndtaget for at kontrollere, at det frit vender tilbage til tomgangsposition.

## ▲ ADVARSEL

Inden motoren startes, skal du sikre, at gashåndtaget vil gå tilbage til frigear, når du slipper det. Hvis gashåndtaget forhindrer motoren i automatisk at vende tilbage til tomgang, kan man miste herredømmet, hvilket kan resultere i dødsfald eller alvorlig personskade. (00390a)

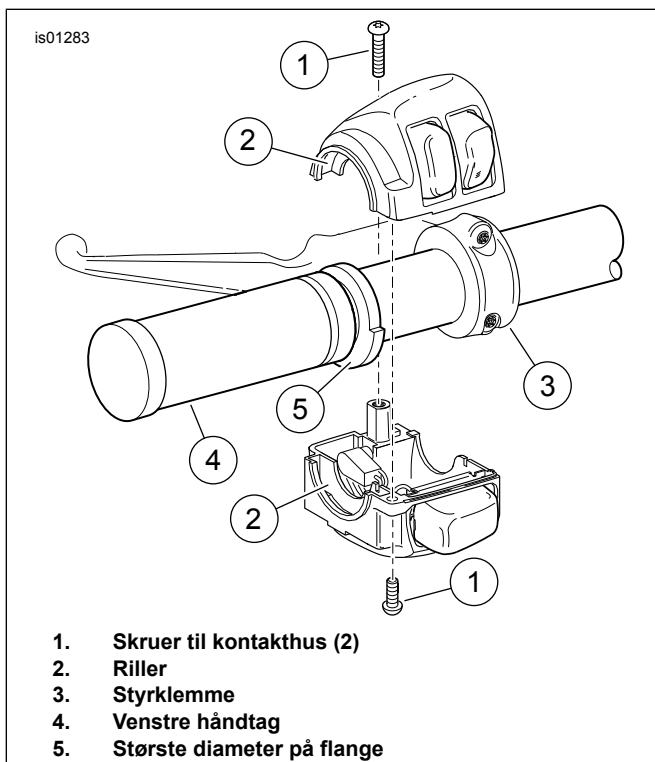
21. Kontroller, at højre greb/gasspjæld roterer og vender tilbage frit og ikke binder på styret eller skifter hus.
22. Brug en nåletang eller lignende værktøj til forsigtigt at tage fat i den runde plastikprop i yderenden af gashåndtaget.

### BEMÆRK

Terminalstikkene på drejeregbsensoren er forskudt til den ene side, og stifter kan kun indsættes en vej.

- a. Sæt stikket tilbage gennem åbningen i grebet, og sæt klemmestifterne i stikkontakterne for enden af drejeregbsensoren, og sæt stikkets to ben i åbningerne til gashåndtagssensoren.
- b. Tryk plastikstikket fast for at kontrollere, at benene sidder helt i stikkontakterne.

23. Monter endehætten på enden af gashåndtaget.



Figur 5. Kabinet til venstre håndtagskontakt

## TILSLUTNING TIL KØRETØJETS LEDNINGSNET

### BEMÆRK

- Sørg for, at de opvarmede greb er monteret korrekt. Forkert montering vil producere overdreven varme.
- Køretøjer kan have et grønt eller sort strømstik afhængigt af året.

- Venstre greb og kabledningsnet kan indeholde et grønt eller sort stik afhængigt af produktionsår.

## 2008 - 2013 FLH MODELLER

1. Fjern den ydre strømlinebeklædning. Se servicehåndbogen.
2. Se Figur 6. Tilslut strømstikket halvt fra venstre greb til strømstikket med håndgreb (3).

### BEMÆRK

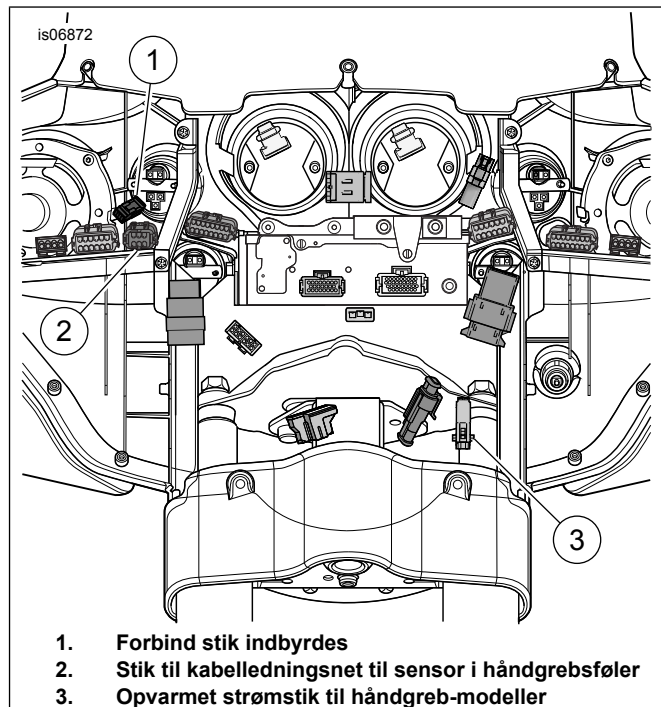
Se Figur 6. Strømstikket til håndgrebet (3) har en hætte, der skal fjernes, før der tilsluttes køretøjets ledninger.

3. Tilslut (1) til venstre håndgrebsstik.
4. **Kun 2008- og 2009-modeller:**
  - a. Fjern ledninger fra bagsiden af cigarettænderen. Tag beslaget til ledningsnettet fra sættet. Tilslut terminaler fra ledningsnet til cigarettænder.
  - b. Sørg for at matche trådfarverne, før du splejser. Installer ledninger fjernet fra cigarettænder i forrige trin til fanerne på ledningsnettet.
  - c. Tilslut TGS-hovedledningsnet fra kabledningsnettet til stikket (2).
5. Tilslut det opvarmede håndgrebsstik halvt fra venstre greb til højre sides opvarmede grebsforbindelsesstik (1).

### BEMÆRK

I næste trin skal du sørge for at matche trådfarverne, før du splejser.

6. Installer den ydre fairing. Se servicehåndbogen.



Figur 6. Kåbeledninger (FLH-modeller)

## 2008 - 2013 FLTR MODELLER

1. Fjern den ydre strømledningsbeklædning. Se servicehåndbogen.
2. Fjern ledninger fra bagsiden af cigarettænderen.
  - a. Tag beslaget til ledningsnettet fra sættet.
  - b. Tilslut terminaler fra ledningsnet til cigarettænder.
3. Installer ledninger fjernet fra cigarettænder i forrige trin til fanerne på ledningsnettet.

### BEMÆRK

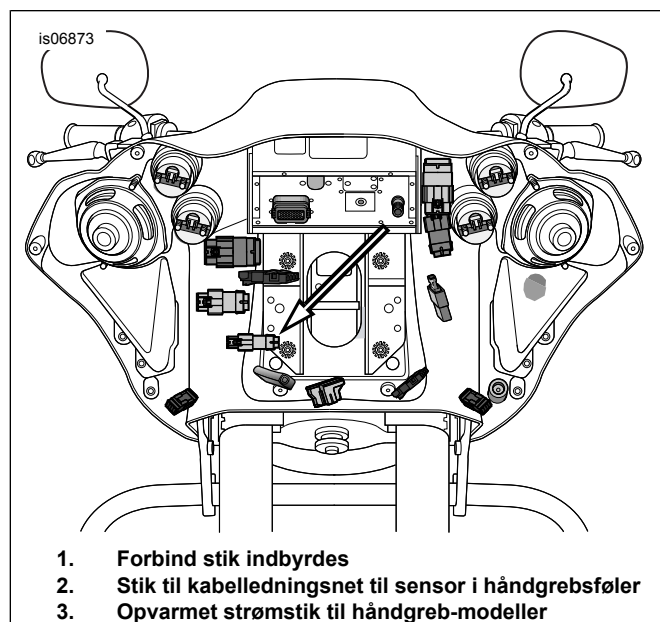
I næste trin skal du sørge for at matche trådfarverne, før du splejser.

4. Se Figur 7. > Tilslut TGS-stikket halvt fra højre greb til selestikkets halvdel.
5. Tilslut forbindelsesstik halvt fra venstre greb til sammenkoblingsstik halvt fra højre sidegreb

### BEMÆRK

I næste trin skal du sørge for at matche trådfarverne, før du splejser.

6. Installer den ydre fairing. Se servicehåndbogen.



Figur 7. Stik til kabelledningsnet til sensor i håndgrebsføler (FLTR-modeller)

## 2008 - 2013 ROAD KING MODELLER

### BEMÆRK

Sørg for at matche trådfarverne, før du splejser.

1. Se Figur 1. Få selesamling fra sæt. Skær de to spadeterminaler af ledningsnettet.
2. Fjern forlygtesamlingen. Se servicehåndbogen.

## 3. Modeller med fenderspidslys:

- a. Se Figur 8. Find ledninger til skærmspidslys.
- b. Se Figur 1. Splejs ind i ledninger med skærmspidslys i nærheden af stikket ved hjælp af to splejsningsstik (5) fra sættet.
- c. Skær orange/hvide og sorte ledninger ca. 2,52 cm fra stikket.
- d. Fjern en 9,5 mm (3/8 tommer) sektion isolering fra enderne af ledningsnet og køretøjets ledninger.
- e. Se Figur 9. Fra afskårne ender indsættes en orange/hvid ledning i den ene ende af splejsningsstikket. I den anden ende af splejsningsstikket indsættes anden orange/hvid ledning med rød ledning fra adapterledningsnettet.
- f. Gentag proceduren med de sorte ledninger.

## 4. Modeller uden fenderspidslys:

- a. Se Figur 8. Find ledninger til skærmspidslys (2).
- b. Klip ledninger 5,08 cm (2 tommer) fra stikket.
- c. Strip en 9,5 mm del af isolering fra enderne af sættet ledningsnet og køretøjets ledninger.
- d. Se Figur 9. Indsæt den orange/hvide ledning fra trin 4b i den ene ende af det forseglede splejsningsstik.
- e. Se Figur 9. Indsæt den røde ledning fra adapterledningen i den anden ende af det forseglede splejsningsstik.
- f. Gentag proceduren med de sorte ledninger.

## 2008 - 2013 ROAD KING MODELLER:

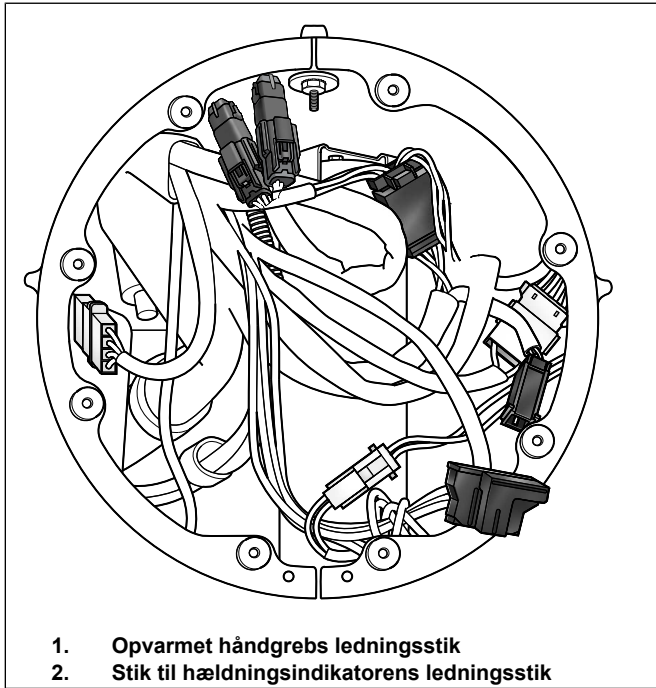
1. Match farven på forsejlet splejsningsstik med farven på krympehulrum på krympeværktøj.
  - a. Krympe ledninger ind i stikket.
2. Gentag alle ovenstående procedurer for modsatte side.

### ▲ ADVARSEL

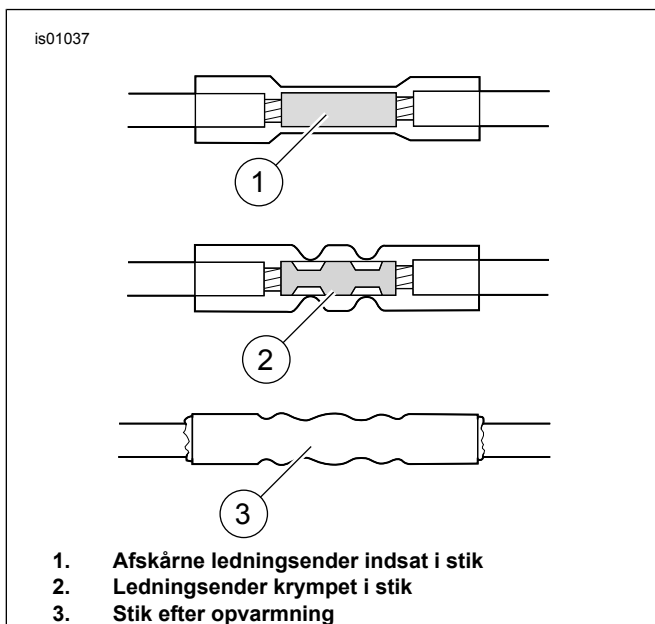
Følg fabrikantens anvisninger, når du bruger UltraTorch UT-100 eller et hvilket som helst andet strålevarmeapparat. Manglende overholdelse af fabrikantens anvisninger kan medføre brand, hvilket kan resultere i dødsfald eller alvorlig personskade. (00335a)

3. Ved hjælp af Ultratorch UT-100 med Heatshrink-anordning eller anden egnet strålevarmeanhed opvarmes den krympede splejsning for at indkapsle splejsforbindelsen.
  - a. Påfør varme fra midten af krympen ud til hver ende, indtil smelteligt fugemasse kommer ud af begge ender af stikket.

4. Tilslut strømstikket delvist fra venstre håndgrebs ledningsstik.
5. Se Figur 8. Tilslut TGS-stikket halvt fra højre greb til selestik halvt (1).
6. Tilslut det opvarmede håndgrebsstik halvt fra venstre greb til højre sides opvarmede håndgrebs forbindelsesstik (1).
7. Montér forlygten. Se servicehåndbogen.



Figur 8. Road King-forlygteledninger



Figur 9. Forseglet splejningsstik

## 2014 og senere TOURING MODELLER (undtagen Road King og FLTRU)

1. Fjern den ydre strømlinjebeklædning.

2. Find sammenkobling på varmegreb [206]. Se servicehåndbogen.
3. Se Figur 10. Tilslut opvarmet greb (1) til venstre greb.
4. Opvarmet strømstik til håndgreb-modeller [189B]. Se servicehåndbogen.
5. Se Figur 10. Tilslut opvarmet greb strøm/jordledning (2) fra venstre greb.
6. Fastgør med kabelstropper.

### BEMÆRK

Sættet indeholder kabler, hvis ledningerne skal være længere.

## 2014 og senere ROAD KING OG FLTRU, 2016 og senere SOFTAIL OG DYNA FXDLS

1. Fjern brændstoftank og sæde (sidedæksel på Touring og Dyna). Se servicehåndbogen.
2. Find sammenkobling på varmegreb [206]. Se servicehåndbogen.
3. Se Figur 10. Tilslut opvarmet greb (1) til venstre greb.
4. Tilslut kabel (3), 50 cm rød/sort, fra sæt til strøm/jordstik (2) på venstre greb.

### BEMÆRK

Sættet indeholder kabler, hvis ledningerne skal være længere.

### 5. 2018 og senere Softail:

- a. Installer 69201750 pr. instruktion i det pågældende sæt.

### BEMÆRK

Nogle modeller kan have en dæmpervægt, der skal fjernes i den venstre side af styret.

- b. Se Figur 10. Mate 2-vejs stik fra opvarmet greb (2) til 2-vejs stik på 69201750 bag forlygten.
  - c. Tilføj kabel (3), hvis ekstra længde er påkrævet.
  - d. Fortsæt til trin 10.
6. Find elektrisk forbindelsessæt efter model og år, placer stik og træk ledningsnettet. Splejs ikke.
  7. Skær kablet (4), så det er langt nok til at splejse til udstyret (6).
  8. Strip ledningerne, og splejs til elektrisk ledningsnetstik (7).

- a. Sort til sort (ALLE)

- b. **Dyna og 2016 - 2017 Softail:** Rød til rød/gul (72673-11)



- c. **2014 og senere turné:** Rød til V/BE (69200722 eller 69201599A)
9. Fastgør med kabelstroppe.
  10. Afslut installationen af det elektriske tilslutningsudstyr (6) pr. kitinstruktion.
  11. Monter sadlen. Når sadlen er monteret, skal du trække op i den for at kontrollere, at den sidder korrekt. Se servicehåndbogen.
  12. Monter brændstoftanken. Se servicehåndbogen.

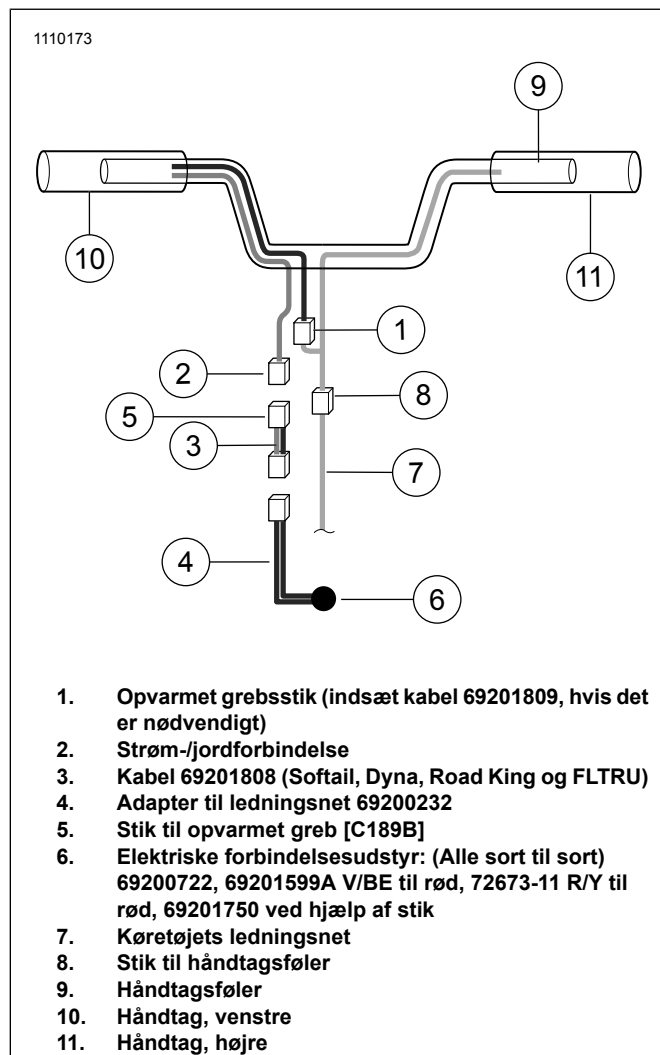
1. Kontroller, at det rigtige greb/gasspjæld roterer og vender frit tilbage og ikke binder på styret eller skifter hus.
  - a. Betjen IKKE køretøjet, medmindre gashåndtaget fungerer korrekt.
2. Før du starter bilen, skal du kontrollere, at håndgrebene ikke producerer varme.

**BEMÆRK**

*Tænd/sluk for opvarmede håndtag med tænding for at undgå at dræne batteriet. Håndtagene producerer maksimal varme med motoren, der kører ved marchhastighed.*

*Varmeindstillingerne på det opvarmede håndgrebskontrolhjul spænder fra 1 (minimum) til 6 (peak).*

3. Start motoren, og kontroller håndtagene ved alle indstillinger for korrekt opvarmning.
  - a. Sørg for, at håndgrebene ikke bliver varme i slukket tilstand.



Figur 10. Elektriske forbindelser

## RETURNERING TIL EFTERSYN

**BEMÆRK**

*Udfør IKKE følgende trin, før det opvarmede håndtag og alle relaterede ledninger er blevet installeret i henhold til dette instruktionsark.*