



BỘ TAY NẮM CÓ SƯỜI

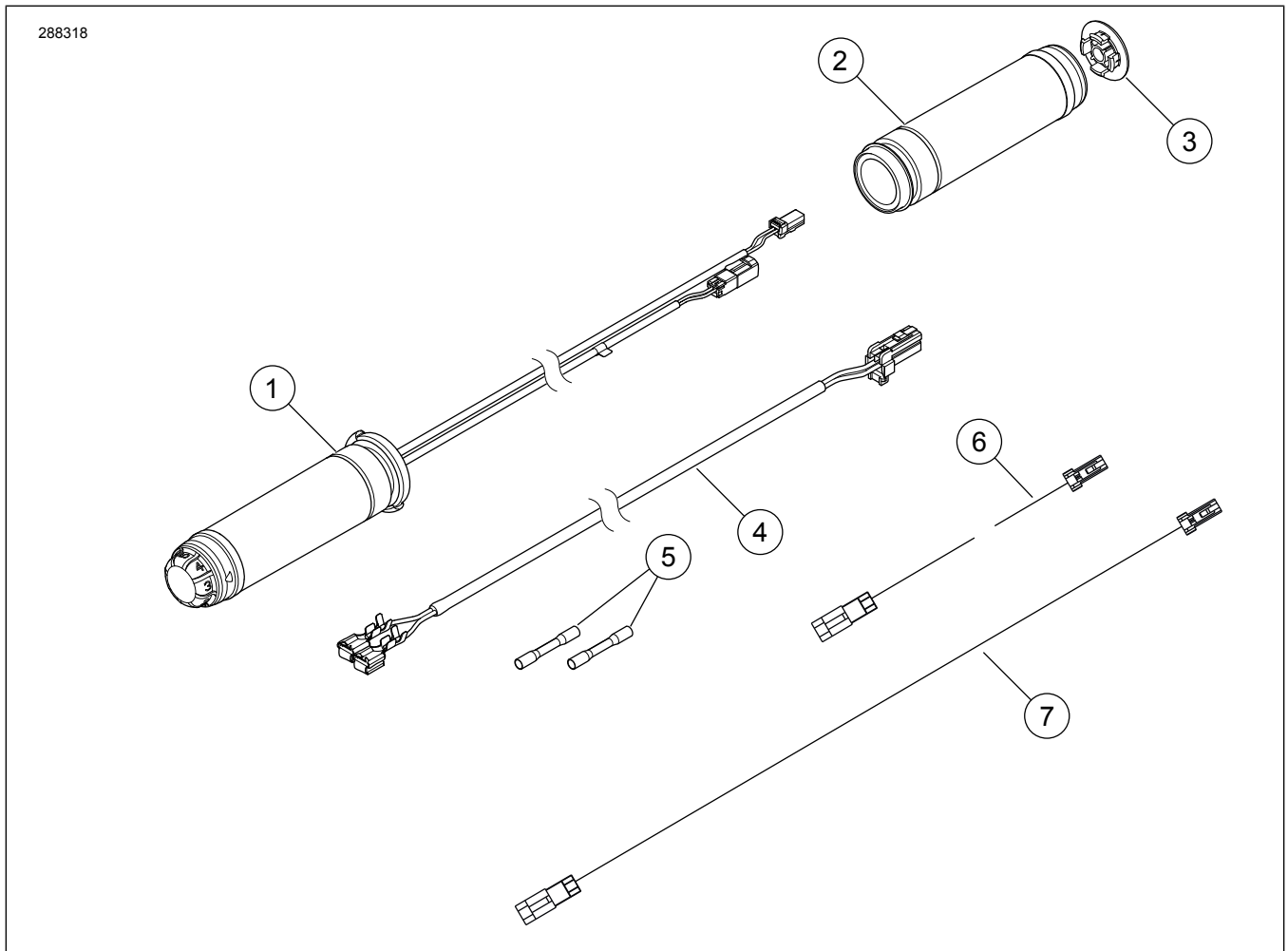
THÔNG TIN CHUNG

Bảng 1. Thông tin chung

Bộ sản phẩm	Dụng cụ khuyến nghị	Trình độ tay nghề ⁽¹⁾
56100034, 56100318, 56100331, 56100342, 56100436, 56100437, 56100438, 56100568, 56100569	Kính bảo hộ, Cần siết lực, Súng nhiệt, Kim gấp mép	

(1) Yêu cầu siết tới giá trị mô-men xoắn hoặc các công cụ và kỹ thuật vừa phải

CÁC CHI TIẾT TRONG BỘ SẢN PHẨM



Hình 1. Các chi tiết trong bộ sản phẩm: Tay nắm có sườn



Bảng 2. Các chi tiết trong bộ sản phẩm: Bộ tay nắm có sưỡi

Đảm bảo rằng bộ kit có đủ thành phần trước khi tiến hành lắp hoặc tháo linh kiện khỏi xe.					
<input checked="" type="checkbox"/>	Mặt hàng	Số lượng	Mô tả	Số bộ phận	Lưu ý
<input type="checkbox"/>	1	1	Tay nắm có sưỡi, bên trái	56209-10	Bộ 56100034
<input type="checkbox"/>				56100325	Bộ 56100318
<input type="checkbox"/>				56100338	Bộ 56100331
<input type="checkbox"/>				56100316	Bộ 56100342
<input type="checkbox"/>				56100430	Bộ 56100436, crôm
<input type="checkbox"/>				56100431	Bộ 56100437, Đen
<input type="checkbox"/>				56100432	Bộ dụng cụ 56100438, Cạnh
<input type="checkbox"/>				56100572	Bộ 56100568
<input type="checkbox"/>				56100573	Bộ 56100569
<input type="checkbox"/>				2	1
<input type="checkbox"/>	56100326	Bộ 56100318			
<input type="checkbox"/>	56100339	Bộ 56100331			
<input type="checkbox"/>	56100317	Bộ 56100342			
<input type="checkbox"/>	56100433	Bộ 56100436, crôm			
<input type="checkbox"/>	56100434	Bộ 56100437, Đen			
<input type="checkbox"/>	56100435	Bộ dụng cụ 56100438, Cạnh			
<input type="checkbox"/>	56100570	Bộ 56100568			
<input type="checkbox"/>	56100573	Bộ 56100569			
<input type="checkbox"/>	3	1	Bịt, tay nắm có sưỡi, bên phải		
<input type="checkbox"/>				56100329	Bộ 56100318
<input type="checkbox"/>				56100337	Bộ 56100331
<input type="checkbox"/>				56100168	Bộ 56100342
<input type="checkbox"/>				56100472	Bộ 56100436, crôm
<input type="checkbox"/>				56100471	Bộ 56100437, Đen
<input type="checkbox"/>				56100470	Bộ dụng cụ 56100438, Cạnh
<input type="checkbox"/>				56100598	Bộ 56100568
<input type="checkbox"/>				56100599	Bộ 56100569

Bảng 2. Các chi tiết trong bộ sản phẩm: Bộ tay nắm có sưỡi

Đảm bảo rằng bộ kit có đủ thành phần trước khi tiến hành lắp hoặc tháo linh kiện khỏi xe.					
<input checked="" type="checkbox"/>	Mặt hàng	Số lượng	Mô tả	Số bộ phận	Lưu ý
<input type="checkbox"/>	4	1	Đầu giắc nối mở rộng	69200232	Chung cho tất cả các bộ dụng cụ
<input type="checkbox"/>	5	2	Đầu nối	70586-93	
<input type="checkbox"/>	6	1	Mồi khởi động nối kết, đen/trắng, 14 in.	62901809	
<input type="checkbox"/>	7	1	Mồi khởi động nguồn/nối đất, đỏ/đen, 20 in.	69201808	

THƯỜNG

Mẫu xe

Để biết phụ tùng phù hợp với mẫu xe nào, vui lòng xem Phụ tùng và phụ kiện (P&A) Catalog Bán lẻ hoặc mục Phụ tùng và Phụ kiện trên www.harley-davidson.com

Kiểm tra xem tờ hướng dẫn có phải là phiên bản mới nhất không. Nó có sẵn tại: h-d.com/isheets

Liên hệ Trung tâm Hỗ trợ Khách hàng Harley-Davidson theo số điện thoại 1-800-258-2464 (chỉ Hoa Kỳ) hoặc 1-414-343-4056.

Yêu cầu lắp đặt

Các mẫu đời 2008 và 2009 cần mua thêm các phụ tùng bổ sung:

- Bó dây mồi khởi động cảm biến tay vận (TGS) 70415-08A (1)
- Giắc nối 72902-01BK (1)
- Chốt cực 72990-01 (2)

Bộ dụng cụ nối điện theo năm và mẫu xe:

- Road King 2014 - 2016 cần mua riêng 69200722
- Road King và FLTRU đời 2017 trở lên cần mua riêng 69201599A
- Softail và Dyna 2016 và 2017 cần mua riêng 72673-11
- Softail đời 2018 trở lên cần mua riêng 69201750

⚠ CẢNH BÁO

Sự an toàn của người lái và người ngồi sau phụ thuộc vào việc lắp đặt chính xác bộ chi tiết này. Sử dụng các quy trình thích hợp trong hướng dẫn bảo dưỡng. Nếu bạn không đủ khả năng làm theo quy trình hoặc không có đúng dụng cụ, hãy nhờ đại lý của Harley-Davidson thực hiện việc lắp đặt. Việc lắp sai bộ chi tiết này có thể dẫn đến thương tích nghiêm trọng hoặc tử vong. (00333b)

LƯU Ý

Tờ hướng dẫn này có tham chiếu đến thông tin hướng dẫn bảo dưỡng. Quá trình lắp đặt này đòi hỏi phải có sách hướng dẫn bảo dưỡng của mẫu mô-tô thuộc năm này và có sẵn từ:

- Đại lý Harley-Davidson.
- Cổng thông tin dịch vụ H-D, truy cập theo đăng ký có sẵn với hầu hết các mẫu xe từ 2001 trở về sau. Để biết thêm thông tin, hãy xem mục Câu hỏi thường gặp về đăng ký.

⚠ CẢNH BÁO

Khi lắp bất kỳ phụ kiện chạy điện nào, hãy chắc chắn rằng bạn không vượt quá định mức ampe tối đa của cầu chì hoặc cầu dao bảo vệ mạch điện đang được sửa đổi. Cường độ dòng điện vượt mức tối đa có thể gây trực trực hệ thống điện, từ đó có khả năng dẫn đến thương tích nghiêm trọng hoặc tử vong. (00310a)

THÔNG BÁO

Có thể làm quá tải hệ thống sạc của xe bằng cách thêm quá nhiều phụ kiện điện. Nếu tổng lượng điện tiêu thụ của tất cả các phụ kiện điện hoạt động tại bất kỳ thời điểm nào lớn hơn mức mà hệ thống sạc của xe có thể tạo ra, điện sẽ bị lấy từ ắc quy và điều đó có thể làm hỏng hệ thống điện của xe. (00211d)

Bộ tay nắm có sưỡi này yêu cầu dòng điện thêm lên đến **3,5 ampe** từ hệ thống điện.

TAY NẮM CÓ SƯỜI

THÁO

⚠ CẢNH BÁO

Để tránh vô tình khởi động xe có thể gây thương tích nghiêm trọng hoặc tử vong, hãy tháo cầu chì chính trước khi tiến hành công việc. (00251b)

THÔNG BÁO

Không tháo hay lắp cụm xi lanh chính khi chưa chèn miếng đệm dày 4 mm (5/32 inch) giữa cần phanh và giá đỡ cần. Việc tháo hoặc lắp cụm xi lanh chính mà không có miếng đệm có thể làm hỏng đầu chắn cao su và cần đẩy ở công tắc đèn dừng trước. (00324a)

1. Tháo tay nắm bên phải (2). Xem sách hướng dẫn bảo dưỡng.

LƯU Ý

Cảm biến tay vận ở bên phải tay lái có nắp bịt bảo vệ các điện cực bên trong khỏi bụi bẩn và hơi ẩm, và cũng là thiết bị chặn giữ tay vận bướm ga.

Để tháo tay vận, có thể cần kéo nhẹ để nhả các chốt trong tay vận ra khỏi bình chứa trong nắp bịt.

Sau khi tháo tay nắm, kiểm tra vị trí nắp bịt kín.

Nếu nắp bịt kín vẫn gắn chặt vào các chốt chia trong tay ga cũ, bạn có thể bỏ đi cùng với tay nắm.

*Nếu nắp bịt vẫn gắn chặt vào **phía cuối cảm biến tay vận**:*

- Xem Hình 2. Dùng tua vít nhỏ hoặc dụng cụ có lưỡi dẹt khác lách vào phần phẳng ở một bên nắp bịt kín.
- Nhấn phần dưới vào mặt dưới của nắp để tháo nắp ra khỏi khe ở phía cuối cảm biến tay vận. Nâng một đầu của nắp lên.
- Lặp lại ở mặt bên kia của nắp chụp.
- Cẩn thận tháo nắp và bỏ đi.

2. **Các mẫu xe 2008 và 2009:** Tháo cảm biến tay vận (TGS) và bó dây TGS. Xem sách hướng dẫn bảo dưỡng.

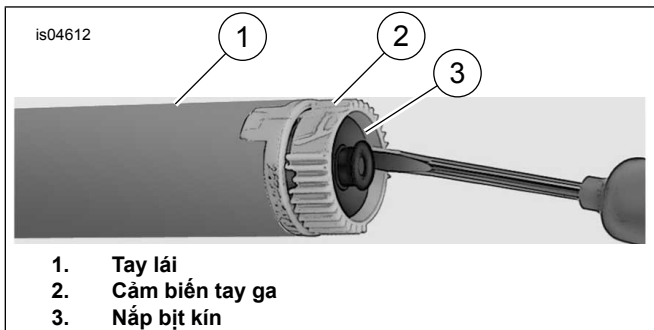
LƯU Ý

Trước khi tháo cảm biến tay vận, gắn dây lược ren vào bó dây mỗi khởi động.

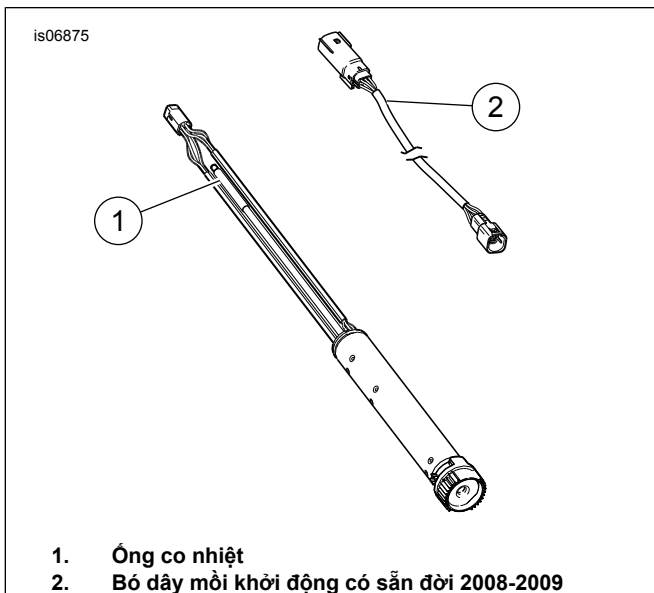
3. Xem Hình 3. Rút bó dây mỗi TGS khỏi TGS và bó dây chính. Bó dây mỗi khởi động có sẵn (2).

4. Xem Hình 4. Gắn bó dây mỗi khởi động TGS mới vào TGS.

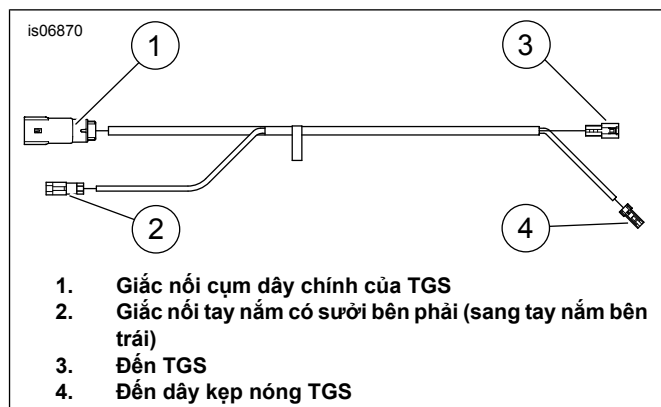
- Nối giắc nối (3) với cụm dây TGS.
- Nối giắc nối (4) với giắc nối tay nắm có sừoi.



Hình 2. Tháo nắp bịt kín



Hình 3. TGS và cụm dây nối của các mẫu đời 2008 và 2009



Hình 4. Bó dây mỗi TGS

LẮP ĐẶT

LƯU Ý

Khi đi dây và đóng Mô-đun điều khiển bên trái và bên phải (R&LHCMs), hãy đảm bảo rằng không có dây bị chèn. Xem sách hướng dẫn bảo dưỡng.

LƯU Ý

Nếu không sử dụng dây lược ren, bạn có thể tận dụng áp suất không khí hoặc dây mỗi của thợ điện để luồn hết dây điện qua tay lái.

1. **Các mẫu xe 2008 và 2009:** Cảm biến tay vận có ren của bó dây vào bên phải của tay lái.

- Trong lúc luồn dây vào tay lái, kéo nhẹ các giắc nối ở cuối bó dây mỗi khởi động để kéo cảm biến tay vận ra khỏi phần chính giữa của tay lái.
- Lắp các vấu chỉ mục trên cảm biến tay vận vào các khe trên tay lái. Có một vấu thò ra và một khe nhỏ hơn các vấu và khe khác để tránh lắp nhầm.

2. **TẤT CẢ MẪU XE:** Luồn toàn bộ cụm dây điện của tay nắm có sừoi bên trái qua và xuyên ra khỏi phần chính giữa của tay lái.

LƯU Ý

Khi lắp đặt Mô-đun điều khiển bên phải (RHCM), hãy đảm bảo đầu bươ-m ga được đặt chính xác. Xem sách hướng dẫn bảo dưỡng.

- Một số mẫu xe có thể cần có thêm dây để với từ tay vận bên trái tới giắc nối tiếp trên cảm biến tay vận (phụ thuộc vào chiều cao của tay lái, mẫu xe và năm sản xuất).
 - Xem Hình 1. Dây nối dài 14 in. với dây điện màu trắng/đen này có sẵn trong bộ dụng cụ.
3. Xem Hình 5. Đặt tay nắm bên trái (4) sao cho phần đường kính lớn hơn của mặt bích (5) nằm phía dưới. Đẩy cho tay nắm vào hết trên tay lái.

LƯU Ý

- Hãy chắc chắn rằng bề mặt tay lái nhẵn, khô ráo và đã làm sạch hoàn toàn mọi bụi bẩn.
- Trước khi kéo dây qua tay lái, hãy chạy dây dọc tay lái để xác định xem có cần thêm dây không. Nếu cần THÊM dây, mời xem danh sách phụ tùng.

- Với một số tay lái có dây điện bên trong, như tay lái hình chữ Z hoặc mẫu xe có tay lái gắn đèn xi nhan, bạn có thể phải tháo chốt của giắc nối tay nắm có sưỡi.
- Trước khi tháo, chụp ảnh tất cả giắc nối để tiện cho việc lắp ráp lại.
- Để rút ra dễ hơn, xịt hoặc xoa nước xà phòng lên.

4. Xem Hình 5, trong đó có hiển thị cách gắn công tắc bên trái tương tự. Đặt ốp công tắc dưới bên dưới tay nắm sao cho các rãnh (2) ở phía ngoài của ốp công tắc khít với mặt bích ở đầu tay nắm.
5. Đặt ốp công tắc trên phía trên tay lái và ốp công tắc dưới.
6. Lắp vít ốp công tắc trên và dưới, nhưng không siết chặt.
 - a. Kiểm tra đảm bảo ống dẫn dây điện chạy ở phần lõm vào bên dưới tay lái.
7. Đặt cụm tay côn vào trong cụm ốp công tắc, gài vấu trên ốp công tắc dưới vào rãnh ở mặt dưới của giá bắt tay côn.
8. Căn chỉnh lỗ trên kẹp tay lái với lỗ trong giá bắt tay côn và bắt đầu siết vít dưới cùng với vòng đệm phẳng.
 - a. Điều chỉnh vị trí ốp công tắc và điều khiển tay côn sao cho người lái thấy thoải mái.
9. Dùng tua vít T-27 TORX, siết chặt các vít kẹp tay lái bên trên trước, rồi bên dưới. Siết chặt.
Mô-men: 6,8–9 N·m (60–80 in-lbs)
10. Dùng tua vít T-25 TORX, siết chặt các vít ốp công tắc bên trên trước, rồi bên dưới. Siết chặt.
Mô-men: 4–5,4 N·m (35–48 in-lbs)
11. Lấy tay cầm bướm ga có sưỡi bên phải **mới** (2) từ bộ sản phẩm.

LƯU Ý

Khi lắp đặt RHCM, hãy đảm bảo đầu bướm ga được đặt chính xác. Xem sách hướng dẫn bảo dưỡng.

12. Ấn bên trong đầu phía ngoài của tay ga là chốt cao su tròn, với hai đầu chốt ở một bên.
 - a. Cẩn thận rút phích cắm ra khỏi bảng cảm thông qua lỗ mở bên ngoài.
13. Trượt tay nắm của tay ga có sưỡi **mới** lên phía cuối tay lái.

LƯU Ý

Kiểm tra đảm bảo bề mặt tay lái và bên trong tay ga **mới** tron nhẵn, khô và đã sạch hết tất cả bụi bẩn.

- a. Xoay tay nắm để đảm bảo các chốt trục bên trong được gắn với các chốt trục trên cảm biến tay vận.
14. Đặt ốp công tắc dưới bên dưới tay nắm sao cho các rãnh (2) ở phía ngoài của ốp công tắc khít với mặt bích ở đầu tay nắm.

15. Đặt ốp công tắc trên phía trên tay lái và ốp công tắc dưới.
16. Lắp vít ốp công tắc trên và dưới, nhưng không siết chặt.
 - a. Kiểm tra đảm bảo ống dẫn dây điện chạy ở phần lõm vào bên dưới tay lái.
17. Đặt ốp xi lanh phanh chính vào trong cụm ốp công tắc, gài vấu trên ốp công tắc dưới vào rãnh ở mặt dưới của xi lanh chính.
18. Căn chỉnh lỗ trên kẹp tay lái với lỗ trong giá bắt tay côn và bắt đầu siết vít dưới cùng bằng vòng đệm phẳng.
 - a. Điều chỉnh vị trí điều khiển ốp công tắc và tay phanh sao cho người lái thấy thoải mái.
19. Dùng tua vít T-27 TORX, siết chặt các vít kẹp tay lái bên trên trước, rồi bên dưới. Siết chặt.
Mô-men: 6,8–9 N·m (60–80 in-lbs)
20. Dùng tua vít T-25 TORX, siết chặt các vít ốp công tắc bên trên trước, rồi bên dưới. Siết chặt.
Mô-men: 4–5,4 N·m (35–48 in-lbs)
LƯU Ý
Không kéo vỏ công tắc quá sâu vào trong khiến tay ga bị mắc vào hoặc kéo tay lái. Vận tay ga để xác nhận rằng tay ga dễ dàng trở về vị trí không tải.

▲ CẢNH BÁO

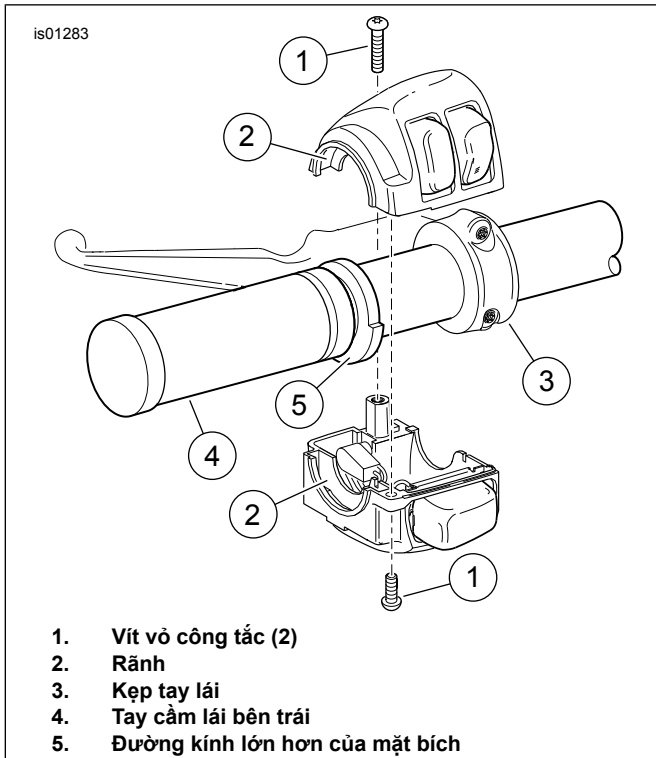
Trước khi khởi động động cơ, hãy bảo đảm bộ phận điều khiển bướm ga sẽ bật trở lại vị trí chạy không tải khi bạn thả tay ra. Bộ phận điều khiển bướm ga ngăn động cơ tự động trở lại tình trạng chạy không tải có thể khiến người lái mất khả năng kiểm soát xe, dẫn đến thương tích nghiêm trọng hoặc tử vong. (00390a)

21. Kiểm tra đảm bảo tay nắm/tay ga bên phải có thể thoải mái xoay và trở về vị trí cũ và không chạm vào tay lái hoặc ốp công tắc.
22. Dùng kim mũi nhọn hoặc dụng cụ tương tự, cẩn thận kẹp chốt cao su tròn ở đầu ngoài của tay ga.

LƯU Ý

Các lỗ cắm đầu kết nối trên cảm biến tay vận được dịch chuyển về một bên, và chỉ có thể cắm chân cắm theo một chiều.

- a. Lắp chốt trở lại qua khe hở trên tay nắm, và nhét chốt cứng vào lỗ cắm ở phía cuối cảm biến tay cầm, cắm hai chân chốt vào khe hở cảm biến tay vận.
 - b. Ấn chặt chốt cao su để đảm bảo chân cắm đã cắm hoàn toàn vào lỗ cắm.
23. Lắp nắp chụp vào đầu kẹp bướm ga.



1. Vít vô công tắc (2)
2. Rãnh
3. Kẹp tay lái
4. Tay cầm lái bên trái
5. Đường kính lớn hơn của mặt bích

Hình 5. Ốp công tắc tay lái bên trái

KẾT NỐI VỚI ĐƯỜNG DÂY CỦA XE

LƯU Ý

- Đảm bảo tay nắm có sườn được lắp đặt chính xác. Lắp đặt không chính xác sẽ gây ra quá nhiệt.
- Xe có thể có giắc nối nguồn màu xanh lá cây hoặc đen tùy theo năm sản xuất.
- Tay cầm bên trái và dây nối có thể có đầu nối màu xanh lá cây hoặc đen tùy thuộc vào năm sản xuất.

MẪU XE FLH ĐỜI 2008 - 2013

1. Tháo yếm ngoài. Xem sách hướng dẫn bảo dưỡng.
2. Xem Hình 6. Nối giắc nối nguồn một nửa từ tay nắm bên trái với giắc nối nguồn tay nắm (3).

LƯU Ý

Xem Hình 6. Giắc nối nguồn tay nắm (3) có nắp chụp cần tháo ra trước khi kết nối với đường dây của xe.

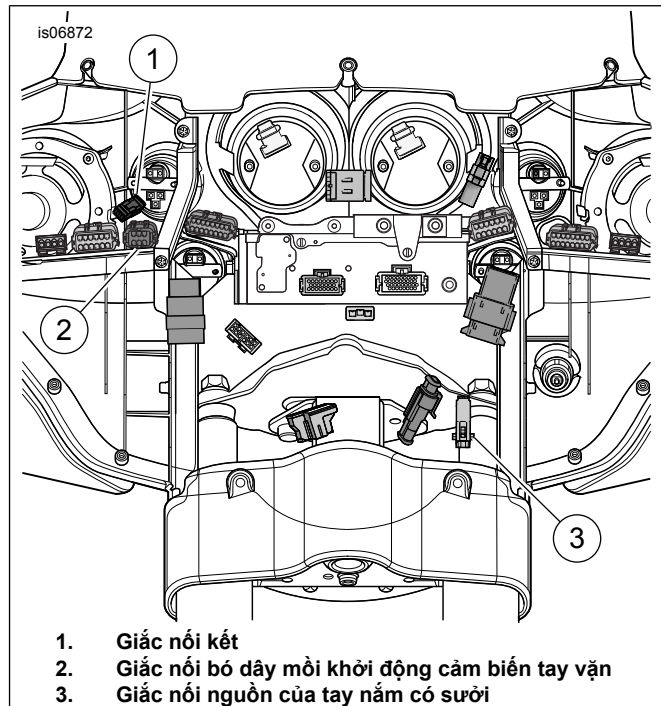
3. Nối (1) với giắc nối nguồn tay nắm bên trái.
4. **Chỉ dành cho các mẫu xe đời 2008 và 2009:**
 - a. Tháo dây điện ra khỏi mặt sau của hốc châm thuốc. Lấy cụm dây trong bộ dụng cụ. Nối các cực trên cụm dây với hốc châm thuốc.
 - b. Hãy chắc chắn các màu dây khớp nhau trước khi nối. Lắp đường dây tháo khỏi hốc châm thuốc ở bước trước đó vào các vấu trên cụm dây.
 - c. Nối giắc nối cụm dây chính của TGS từ bó dây môi khởi động vào giắc nối (2).

5. Nối giắc nối tay nắm có sườn một nửa từ tay nắm bên trái sang giắc cắm nối kết tay nắm có sườn bên phải (1).

LƯU Ý

Trong bước tiếp theo, hãy chắc chắn các màu dây khớp nhau trước khi nối.

6. Lắp yếm ngoài. Xem sách hướng dẫn bảo dưỡng.



1. Giắc nối kết
2. Giắc nối bó dây môi khởi động cảm biến tay vận
3. Giắc nối nguồn của tay nắm có sườn

Hình 6. Đi dây yếm xe (Mẫu xe FLH)

CÁC MẪU XE FLTR ĐỜI 2008 - 2013

1. Tháo yếm ngoài. Xem sách hướng dẫn bảo dưỡng.
2. Tháo dây điện ra khỏi mặt sau của hốc châm thuốc.
 - a. Lấy cụm dây trong bộ dụng cụ.
 - b. Nối các cực trên cụm dây với hốc châm thuốc.
3. Lắp đường dây tháo khỏi hốc châm thuốc ở bước trước đó vào các vấu trên cụm dây.

LƯU Ý

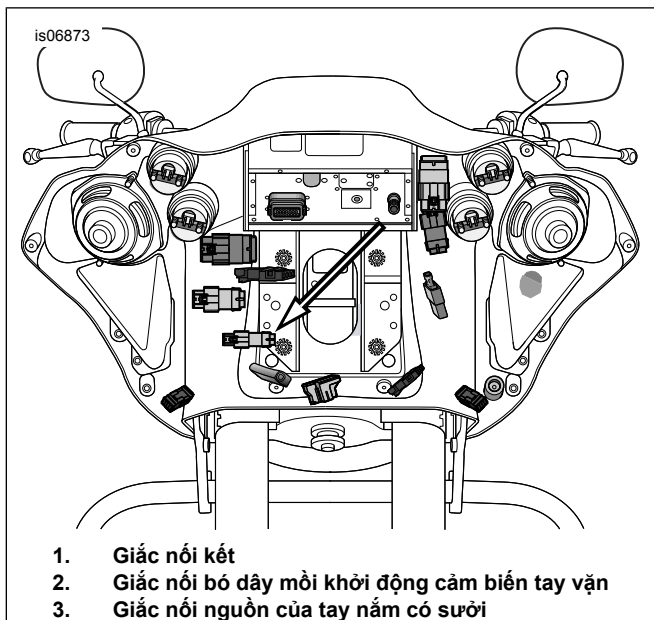
Trong bước tiếp theo, hãy chắc chắn các màu dây khớp nhau trước khi nối.

4. > Xem Hình 7. Nối nửa giắc nối TGS từ tay nắm bên phải với nửa giắc nối bó dây.
5. Nối nửa giắc nối kết từ tay nắm bên trái tới nửa giắc nối kết của tay nắm bên phải

LƯU Ý

Trong bước tiếp theo, hãy chắc chắn các màu dây khớp nhau trước khi nối.

6. Lắp yếm ngoài. Xem sách hướng dẫn bảo dưỡng.



1. Giắc nối kết
2. Giắc nối bó dây môi khởi động cảm biến tay vận
3. Giắc nối nguồn của tay nắm có sười

Hình 7. Giắc nối bó dây môi khởi động cảm biến tay vận (Mẫu xe FLTR)

MẪU XE ROAD KING ĐỜI 2008 - 2013

LƯU Ý

Hãy chắc chắn các màu dây khớp nhau trước khi nối.

1. Xem Hình 1. Lấy cụm dây trong bộ dụng cụ. Cắt hai giắc nối đầu cốt khỏi bó dây.
2. Tháo cụm đèn pha. Xem sách hướng dẫn bảo dưỡng.
3. **Các mẫu xe có đèn vè xe:**
 - a. Xem Hình 8. Xác định vị trí dây điện đèn vè xe.
 - b. Xem Hình 1. Nối vào dây đèn vè xe gần giắc nối bằng hai giắc nối (5) trong bộ dụng cụ.
 - c. Cắt dây màu cam/trắng và đen khoảng 2,52 cm (1 in) tính từ giắc nối.
 - d. Tuốt một đoạn vỏ cách nhiệt dài khoảng 9,5 mm (3/8 in) ở hai đầu của bó dây theo bộ dụng cụ và đường dây của xe.
 - e. Xem Hình 9. Từ các đầu cắt, nhét một dây màu cam/trắng vào một đầu nối. Ở đầu nối còn lại, nhét dây màu cam/trắng còn lại với dây màu đỏ từ bó dây bộ chuyển đổi.
 - f. Lặp lại quy trình với dây điện đen.
4. **Các mẫu xe không có đèn vè xe:**
 - a. Xem Hình 8. Xác định vị trí dây điện đèn vè xe (2).
 - b. Cắt dây cách đầu nối 5,08 cm (2 in).
 - c. Tuốt một đoạn vỏ cách nhiệt dài khoảng 9,5 mm (3/8 in) ở hai đầu của bó dây theo bộ dụng cụ và đường dây của xe.

- d. Xem Hình 9. Nhét dây màu cam/trắng ở bước 4b vào một đầu của giắc nối bọc kín.
- e. Xem Hình 9. Từ các đầu cắt, nhét một dây màu cam/trắng vào một đầu nối.
- f. Lặp lại quy trình với dây điện đen.

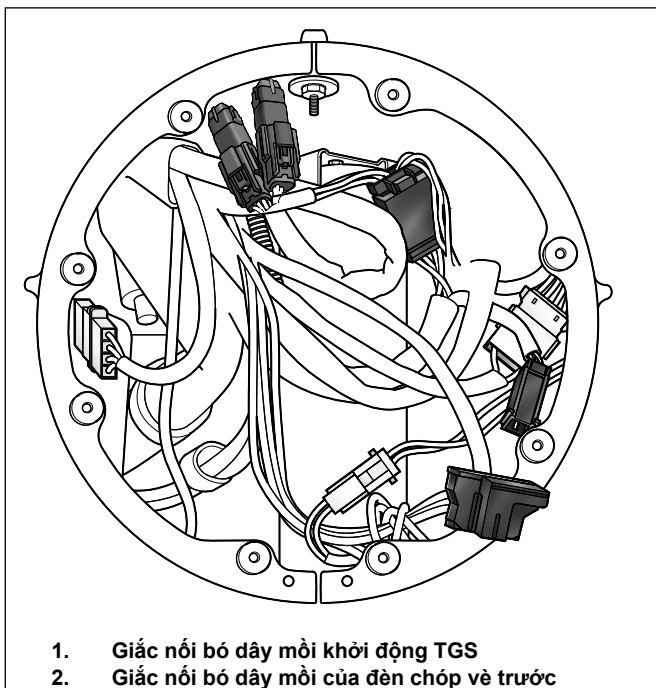
MẪU XE ROAD KING ĐỜI 2008 - 2013:

1. Khớp màu của giắc nối bọc kín với màu của hốc kẹp của dụng cụ kẹp.
 - a. Uốn dây vào giắc nối.
2. Lặp lại tất cả các bước trên cho bên còn lại.

▲ CẢNH BÁO

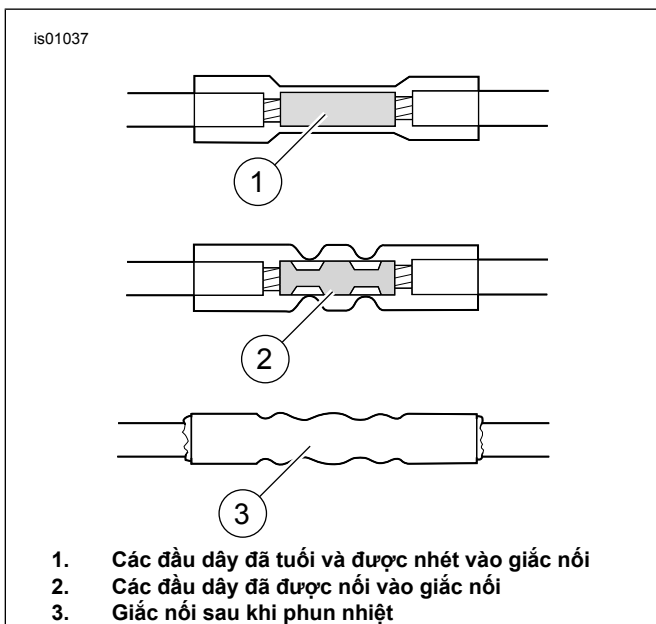
Bảo đảm tuân thủ các hướng dẫn của nhà sản xuất khi sử dụng UltraTorch UT-100 hay bất kỳ thiết bị gia nhiệt bằng bức xạ nào khác. Không tuân thủ hướng dẫn của nhà sản xuất có thể gây ra hỏa hoạn, dẫn đến thương tích nghiêm trọng hoặc tử vong. (00335a)

3. Sử dụng Súng Nhiệt Ultratorch với Phụ kiện cơ nhiệt hoặc thiết bị bức xạ nhiệt phù hợp để làm nóng mối nối đã nối để bọc kín mối nối kín.
 - a. Sử dụng nhiệt từ trung tâm của mép uốn ra đến mỗi đầu cho đến khi chất bịt kín có thể chảy ra từ cả hai đầu của giắc nối.
4. Nối nửa giắc nối nguồn từ tay nắm bên trái với nửa giắc nối bó dây.
5. Xem Hình 8. Nối nửa giắc nối TGS từ tay nắm bên phải với nửa giắc nối bó dây (1).
6. Nối nửa giắc nối kết từ tay nắm bên trái tới nửa giắc nối kết của tay nắm bên phải.
7. Lắp đèn đầu xe. Xem sách hướng dẫn bảo dưỡng.



1. Giắc nối bó dây mồi khởi động TGS
2. Giắc nối bó dây mồi của đèn chớp về trước

Hình 8. Đi dây đèn pha Road King



1. Các đầu dây đã tuốt và được nhét vào giắc nối
2. Các đầu dây đã được nối vào giắc nối
3. Giắc nối sau khi phun nhiệt

Hình 9. Đầu nối bọc kín

MẪU XE TOURING đời 2014 trở lên (trừ Road King và FLTRU)

1. Tháo yếm ngoài.
2. Tìm giắc nối kết tay nắm có sừi [206]. Xem sách hướng dẫn bảo dưỡng.
3. Xem Hình 10. Kết nối kết nối tay cầm có sừi (1) với tay cầm bên trái.
4. Tìm giắc nối nguồn của tay nắm có sừi [189B]. Xem sách hướng dẫn bảo dưỡng.

5. Xem Hình 10. Nối dây nguồn/dây mát của tay nắm có sừi (2) từ LH tới.
6. Cố định bằng dây cáp.

LƯU Ý

Bộ dụng cụ có chứa mồi khởi động nếu cần kéo dài dây điện.

ROAD KING VÀ FLTRU đời 2014 trở lên, SOFTAIL VÀ DYNA FXDLS đời 2016 trở lên

1. Tháo bình nhiên liệu và yên (với Touring và Dyna là nắp bên). Xem sách hướng dẫn bảo dưỡng.
2. Tìm giắc nối kết tay nắm có sừi [206]. Xem sách hướng dẫn bảo dưỡng.
3. Xem Hình 10. Kết nối kết nối tay cầm có sừi (1) với tay cầm bên trái.
4. Kết nối mồi khởi động (3), 20 in. (50,8 cm) đỏ/đen, từ bộ đến giắc nối nguồn/nối mặt đất (2) của tay cầm bên trái.

LƯU Ý

Bộ dụng cụ có chứa mồi khởi động nếu cần kéo dài dây điện.

5. **Softail đời 2018 trở lên:**

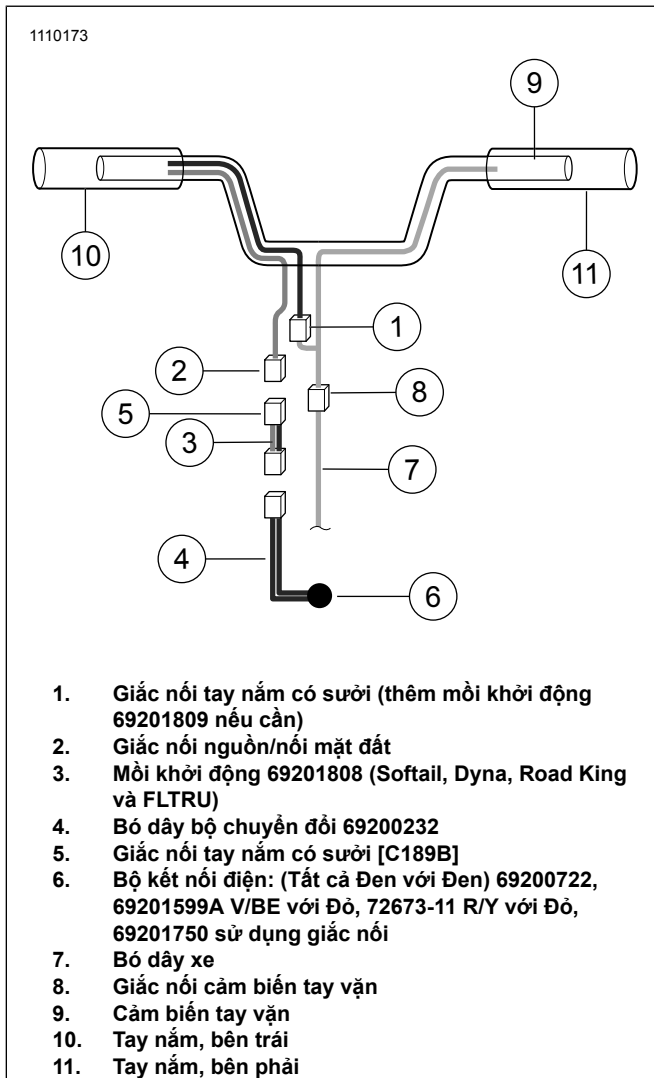
- a. Lắp đặt 69201750 theo hướng dẫn của bộ dụng cụ đó.

LƯU Ý

Một số mẫu xe từ 2018 trở lên có thể có bộ giảm chấn cần phải được tháo từ bên trong sườn tay trái của tay lái.

- b. Xem Hình 10. Khớp giắc nối 2 chiều từ tay cầm có sừi (2) đến giắc nối 2 chiều của 69201750 phía sau đèn pha.
- c. Thêm mồi khởi động (3) nếu cần thêm dây.
- d. Chuyển sang bước 10.
6. Tìm bộ kết nối điện theo kiểu xe và năm sản xuất, đặt đầu nối và đi dây. Không nối.
7. Cắt mồi khởi động (4) để chiều dài đủ để nối với bộ (6).
8. Tuốt dây sau và nối với cụm dây nối điện (7).
 - a. Đen với Đen (TẤT CẢ)
 - b. **Dyna và Softail 2016 - 2017:** Đỏ sang Đỏ/Vàng (72673-11)
 - c. **Touring 2014 trở về sau:** Đỏ sang V/BE (69200722 hoặc 69201599A)
9. Cố định bằng dây thít.

10. Hoàn thành lắp đặt bộ kết nối điện (6) theo hướng dẫn riêng của bộ dụng cụ.
11. Lắp yên xe. Sau khi lắp, kéo yên xe lên để đảm bảo yên đã được lắp chắc chắn. Xem sách hướng dẫn bảo dưỡng.
12. Lắp bình xăng. Xem sách hướng dẫn bảo dưỡng.



Hình 10. KẾT NỐI ĐIỆN

TRẢ LẠI ĐỂ BẢO DƯỠNG

LƯU Ý

KHÔNG thực hiện các bước sau khi tay nắm có sưởi và tất cả dây điện liên quan đã được lắp đặt đúng với quy trình được liệt kê trong tờ hướng dẫn này.

1. Kiểm tra đảm bảo tay nắm/tay ga bên phải có thể thoải mái xoay và trở về vị trí cũ và không chạm vào tay lái hoặc ốp công tắc.
 - a. KHÔNG khởi động xe trừ khi bướm ga đã hoạt động tốt.
2. Trước khi khởi động xe, xác minh rằng tay nắm không sản sinh nhiệt.

LƯU Ý

Bật/tắt tay nắm có sưởi bằng khóa điện để tránh hao mòn pin. Các tay nắm sản xuất ra lượng nhiệt mức cao nhất khi động cơ chạy ở vận tốc tối ưu.

Cài đặt sưởi trên nút xoay điều khiển của tay nắm có sưởi có các mức từ 1 (thấp nhất) đến 6 (cao nhất).

3. Khởi động động cơ và kiểm tra tay nắm ở mọi chế độ cài đặt sưởi để đảm bảo sưởi ấm chuẩn.

- a. Đảm bảo tay nắm không sản sinh nhiệt khi tắt máy.