



INSTRUKCJA PIELĘGNACJI

J05296

2024-01-24



ZESTAW PODGRZEWANEGO UCHWYTU KIEROWNICY

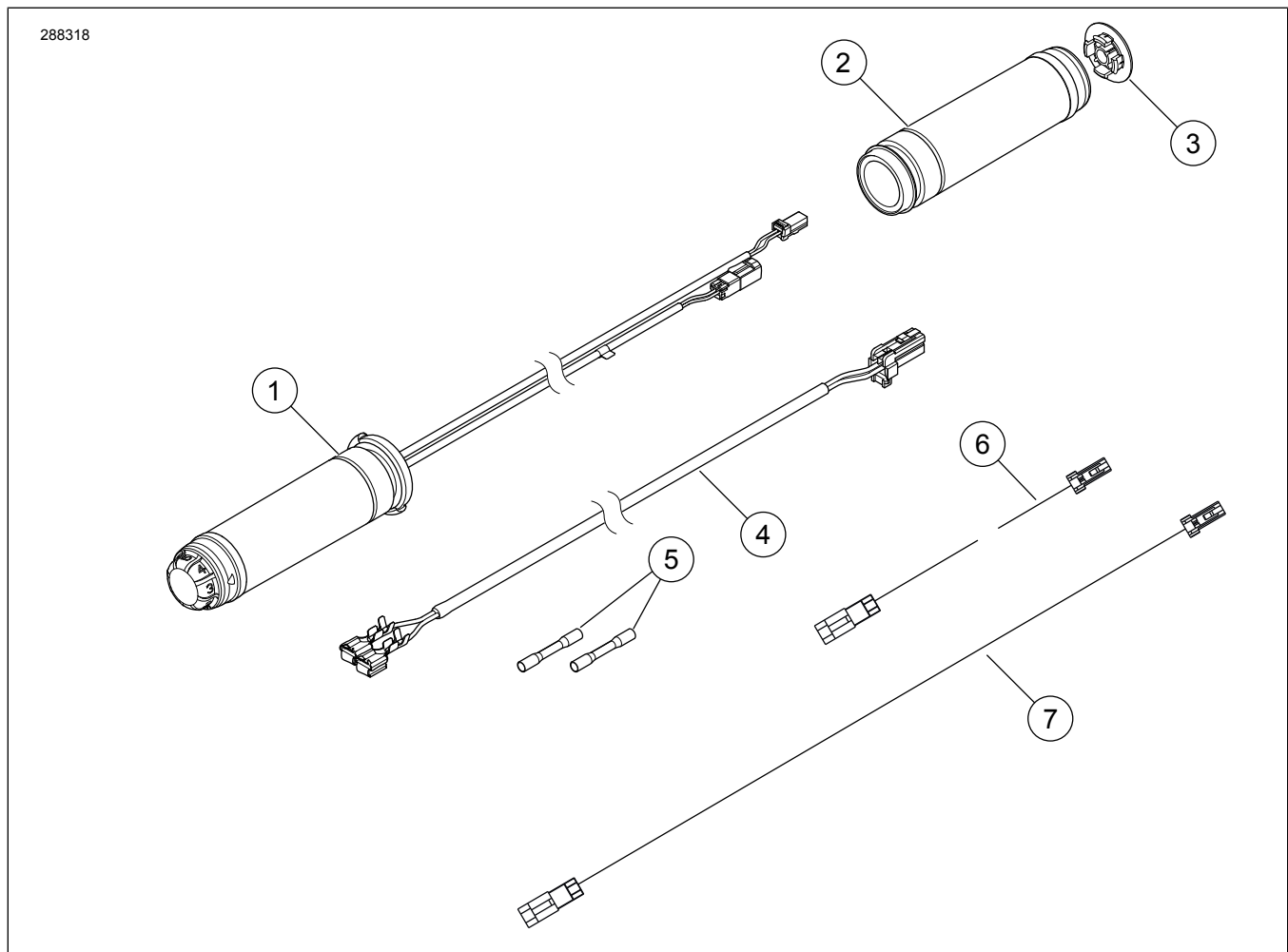
INFORMACJE OGÓLNE

Tabela 1. Informacje ogólne

Zestawy	Sugerowane narzędzia	Poziom umiejętności ⁽¹⁾
56100034, 56100318, 56100331, 56100342, 56100436, 56100437, 56100438, 56100568, 56100569	Okulary ochronne, klucz dynamometryczny, opalarka, narzędzie do zagniatania	

(1) Wymagane jest dokręcenie do wartości momentu obrotowego lub wykorzystanie innych, odpowiednich technik i narzędzi

ZAWARTOŚĆ ZESTAWU



Rysunek 1. Zawartość zestawu: Podgrzewane uchwyty kierownicy



Tabela 2. Zawartość zestawu: Zestawy podgrzewanych uchwytów kierownicy

Przed rozpoczęciem montażu lub demontażu części pojazdu sprawdź, czy w zestawie są wszystkie części.					
<input checked="" type="checkbox"/>	Pozi- cja	Ilość	Opis	Nr kat.	Uwagi
<input type="checkbox"/>	1	1	Podgrzewany uchwyt kierownicy, lewy	56209-10	Zestaw 56100034
<input type="checkbox"/>				56100325	Zestaw 56100318
<input type="checkbox"/>				56100338	Zestaw 56100331
<input type="checkbox"/>				56100316	Zestaw 56100342
<input type="checkbox"/>				56100430	Zestaw 56100436, chrom
<input type="checkbox"/>				56100431	Zestaw 56100437, czarny
<input type="checkbox"/>				56100432	Zestaw 56100438, Edge
<input type="checkbox"/>				56100572	Zestaw 56100568
<input type="checkbox"/>				56100573	Zestaw 56100569
<input type="checkbox"/>				2	1
<input type="checkbox"/>	56100326	Zestaw 56100318			
<input type="checkbox"/>	56100339	Zestaw 56100331			
<input type="checkbox"/>	56100317	Zestaw 56100342			
<input type="checkbox"/>	56100433	Zestaw 56100436, chrom			
<input type="checkbox"/>	56100434	Zestaw 56100437, czarny			
<input type="checkbox"/>	56100435	Zestaw 56100438, Edge			
<input type="checkbox"/>	56100570	Zestaw 56100568			
<input type="checkbox"/>	56100573	Zestaw 56100569			
<input type="checkbox"/>	3	1	Nasadka, podgrzewany uchwyt kierownicy, prawy	56250-10	Zestaw 56100034
<input type="checkbox"/>				56100329	Zestaw 56100318
<input type="checkbox"/>				56100337	Zestaw 56100331
<input type="checkbox"/>				56100168	Zestaw 56100342
<input type="checkbox"/>				56100472	Zestaw 56100436, chrom
<input type="checkbox"/>				56100471	Zestaw 56100437, czarny
<input type="checkbox"/>				56100470	Zestaw 56100438, Edge
<input type="checkbox"/>				56100598	Zestaw 56100568
<input type="checkbox"/>	56100599	Zestaw 56100569			

Tabela 2. Zawartość zestawu: Zestawy podgrzewanych uchwytów kierownicy

Przed rozpoczęciem montażu lub demontażu części pojazdu sprawdź, czy w zestawie są wszystkie części.					
<input checked="" type="checkbox"/>	Pozycja	Ilość	Opis	Nr kat.	Uwagi
<input type="checkbox"/>	4	1	Wiązka adaptera	69200232	Elementy wspólne dla wszystkich zestawów
<input type="checkbox"/>	5	2	Złącze skręcane	70586-93	
<input type="checkbox"/>	6	1	Przewód połączeniowy, czarny/biały, 14 cali	62901809	
<input type="checkbox"/>	7	1	Przewód połączeniowy zasilanie/uziemięcie, czerwony/czarny, 20 cali	69201808	

INFORMACJE OGÓLNE

Modele

Informacje na temat osprzętu modelu można znaleźć w Części i akcesoria (P&A) katalogu detalicznym lub w dziale poświęconym częściom i akcesoriom www.harley-davidson.pl.

Sprawdź, czy korzystasz z najnowszej wersji instrukcji. Jest on dostępny na: h-d.com/isheets

Skontaktuj się z centrum obsługi klientów Harley-Davidson pod numerem 1-800-258-2464 (tylko USA) lub 1-414-343-4056.

Wymagania dotyczące montażu

Modele z lat 2008 i 2009 wymagają zakupu dodatkowych części:

- Wiązka połączeniowa czujnika manetki (TGS) 70415-08A (1)
- Złącze 72902-01BK (1)
- Złącze, wtyk 72990-01 (2)

Zestawy połączeń elektrycznych według roku i modelu:

- Motocykle Road King z lat 2014 - 2016 wymagają oddzielnego zakupu 69200722
- Motocykle Road King z roku 2017 i nowsze wymagają oddzielnego zakupu 69201599A
- Motocykle Softail i Dyna z lat 2016 i 2017 Softail wymagają oddzielnego zakupu 72673-11
- Motocykle Softail z roku 2018 i nowsze wymagają oddzielnego zakupu 69201750

⚠ OSTRZEŻENIE

Od prawidłowego zamontowania części z tego zestawu zależy bezpieczeństwo kierującego i pasażera. Wykonaj odpowiednie procedury z instrukcji serwisowej. Osoby niebędące w stanie przeprowadzić tej procedury lub niedysponujące odpowiednimi narzędziami powinny zlecić wykonanie montażu dealerowi firmy Harley-Davidson. Niewłaściwy montaż części z tego zestawu może być przyczyną śmierci lub poważnych obrażeń ciała. (00333b)

UWAGA

Ta karta instrukcji dotyczy informacji pochodzących z instrukcji serwisowej. Do montażu tego zestawu potrzebna jest instrukcja serwisowa przeznaczona do określonego roku/modelu motocykla, która jest dostępna:

- u dealera Harley-Davidson.

- w portalu informacji serwisowych H-D, do którego dostęp oparty jest na subskrypcji i który dostępny dla większości modeli z 2001 roku i nowszych. Aby uzyskać więcej informacji, zobacz Często zadawane pytania dotyczące subskrypcji.

⚠ OSTRZEŻENIE

Podczas montowania dowolnego urządzenia elektrycznego należy mieć pewność, że nie zostanie przekroczone maksymalne dopuszczalne natężenie prądu bezpiecznika ani przerywacza chroniących modyfikowany obwód. Przekroczenie maksymalnego dopuszczalnego natężenia prądu może doprowadzić do awarii układu elektrycznego, co może z kolei być przyczyną śmierci lub poważnych obrażeń ciała. (00310a)

POWIADOMIENIE

Możliwe jest przeciążenie układu ładowania pojazdu wskutek dodania zbyt wielu akcesoriów elektrycznych. Jeśli w danym momencie włączone akcesoria elektryczne zużywają więcej prądu elektrycznego niż może wytworzyć układ ładowania pojazdu, zużycie prądu może doprowadzić do wyładowania akumulatora i spowodować uszkodzenie układu elektrycznego pojazdu. (00211d)

Opisywany zestaw podgrzewanego uchwytu wymaga do 3,5 amperów dodatkowego prądu z instalacji elektrycznej.

PODGRZEWANY UCHWYT

USUŃ

⚠ OSTRZEŻENIE

Aby zapobiec przypadkowemu uruchomieniu pojazdu, co mogłoby spowodować śmierć lub poważne obrażenia ciała, przed podjęciem działań należy wyjąć bezpiecznik główny. (00251b)

POWIADOMIENIE

Nie należy wymontowywać ani montować zespołu pompy głównej bez uprzedniego podłożenia wkładki o grubości 5/32 cala (4 mm) między dźwignią hamulca a jej wspornikiem. Wymontowanie lub zamontowanie zespołu pompy głównej bez uprzedniego podłożenia wkładki może spowodować uszkodzenie gumowej osłony i trzpienia ruchomego przedniego przełącznika światła stopu. (00324a)

1. Wymontuj uchwyty kierownicy. Zob. instrukcja serwisowa.

UWAGA

Czujnik położenia manetki po prawej stronie kierownicy jest wyposażony w zaślepkę uszczelniającą, która chroni

elektrody wewnętrzne przed pyłem i zawilgoceniem, a także działa jako ustalacz manetki przepustnicy.

Do zdjęcia uchwytu może być konieczne lekkie pociągnięcie, pozwalające zwolnić kołki ustalające z otworów w zaślepce.

Po demontażu manetki sprawdź położenie zaślepki uszczelniającej.

Jeśli zaślepka uszczelniająca jest nadal przymocowana do styków indeksujących **wewnątrz** poprzednio zamontowanej manetki, może być usunięty razem z manetką.

Jeśli zaślepka uszczelniająca jest wciąż przymocowana **do końca czujnika manetki**:

- Zobacz rysunek 2. Wprowadź mały śrubokręt lub inne narzędzie z płaskim ostrzem do płaskiej szczeliny po jednej stronie zaślepki uszczelniającej.
- Naciśnij nóżkę pod spodem zaślepki, aby zwolnić ją ze szczeliny na końcu czujnika położenia manetki. Podważ zaślepkę z jednej strony.
- Powtórz te czynności po przeciwnej stronie.
- Delikatnie wyjmij zaślepkę i wyrzuć ją.

2. **Modele z 2008 i 2009:** Wymontuj czujnik położenia manetki (TGS) i wiązkę połączeniową czujnika manetki TGS. Zob. instrukcja serwisowa.

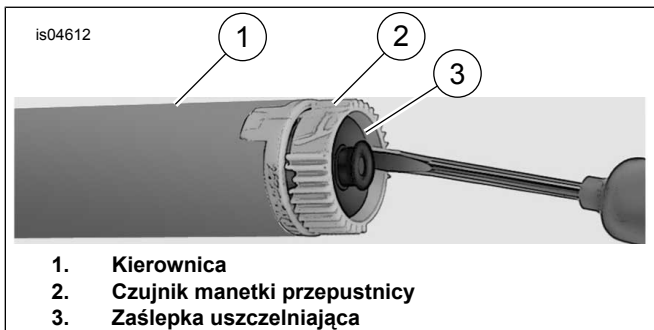
UWAGA

Przed wymontowaniem czujnika uchwytu skrętu należy przymocować drut ściągający do uprząży zworki.

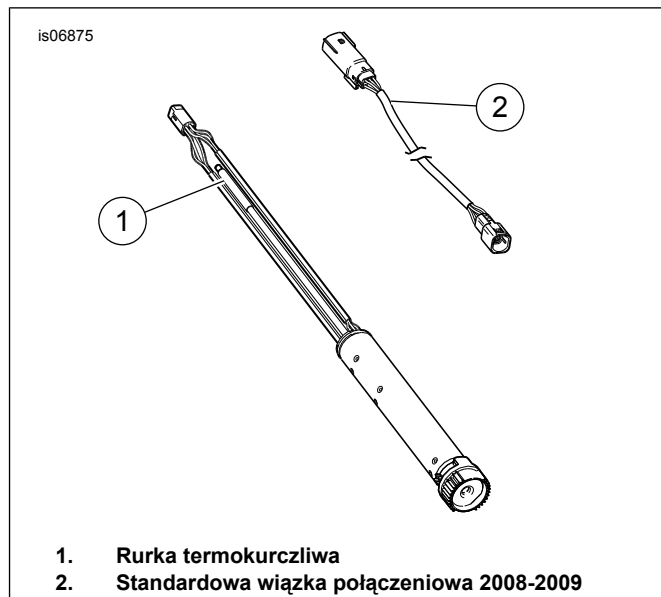
3. Zobacz rysunek 3. Odłącz wiązkę połączeniową TGS od TGS oraz wiązki głównej. Wyrzuć standardową wiązkę połączeniową (2).

4. Zobacz rysunek 4. Podłącz **nową** wiązkę połączeniową do TGS.

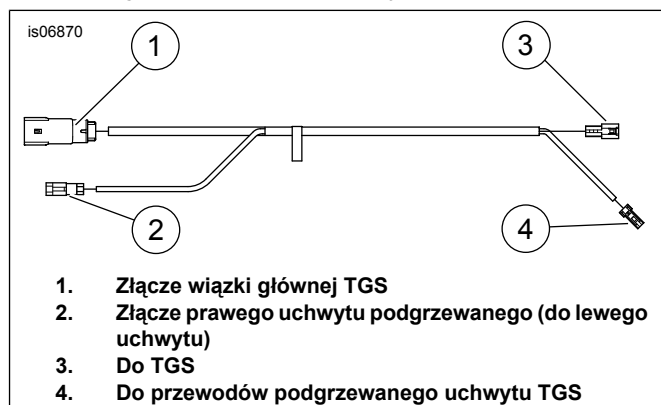
- a. Podłącz złącze (3) do wiązki pojazdu TGS.
- b. Podłącz złącze (4) do złącza podgrzewanego uchwytu.



Rysunek 2. Zdejmij zaślepkę uszczelniającą



Rysunek 3. TGS oraz wiązka 2008 i 2009



Rysunek 4. Wiązka zwerek TGS

ZAMONTUJ

UWAGA

Podczas routingu i zamykania Lewy i prawy moduł elementów sterujących (R&LHCM) sprawdź, czy nie ma ściśniętych przewodów. Zob. instrukcja serwisowa.

UWAGA

Jeśli nie używano drutu popychacza, do przeciągnięcia wiązki przewodów przez całą kierownicę można użyć ciśnienia powietrza lub wciągarki do kabli.

1. **Modele z 2008 i 2009:** Wciągnij wiązki przewodów czujnika położenia manetki do kierownicy po prawej stronie.
 - a. Wprowadzając wiązkę do kierownicy, delikatnie pociągnij złącza na końcu wiązki połączeniowej, aby wyciągnąć czujnik manetki z środkowej części kierownicy.
 - b. Dopasuj występy na czujniku położenia przepustnicy do otworów w kierownicy. Jedna wypustka i jedna szczelina są mniejsze od pozostałych, aby zapobiec niewłaściwemu montażowi.

2. **WSZYSTKIE MODELE:** Przeciągnij wiązkę przewodów lewego uchwyty podgrzewanego przez kierownicę i przez jej środek.

UWAGA

Podczas instalowania Modułu sterujący na kierownicy po prawej stronie (RHCM) sprawdź, czy jest prawidłowo ustawiony luz przepustnicy. Zob. instrukcja serwisowa.

- a. W niektórych modelach może być konieczne zastosowanie dodatkowego mostka, aby połączyć lewy uchwyt z odpowiednim złączem czujnika manetki (w zależności od wysokości kierownicy, modelu i roku modelu).
 - b. Zobacz rysunek 1. To 14-calowa wiązka połączeniowa z czarno-białymi przewodami, dostarczona w zestawie.
3. Zobacz rysunek 5. Umieść lewy uchwyt podgrzewany (4) w taki sposób, aby kołnierz o większej średnicy (5) znalazł się na dole. Całkowicie wepchnij uchwyt na kierownicę.

UWAGA

- *Sprawdź, czy powierzchnia kierownicy jest gładka, sucha i starannie oczyszczona z brudu.*
 - *Przed przeciągnięciem przewodu przez kierownicę, poprowadź przewód wzdłuż niej, aby sprawdzić czy potrzebne jest przedłużenie. Jeśli DODATKOWE połączenie jest potrzebne, sprawdź na liście części.*
 - *Niektóre wewnętrzne kierownice przewodowe, takie jak wersje Chiseled lub modele z zamontowanymi na kierownicy wskaźnikami kierunkowskazów, mogą wymagać rozłączenia złącza podgrzewanego uchwyty.*
 - *Przed rozłączeniem zrób zdjęcie wszystkich złączy na potrzeby ponownego montażu.*
 - *Aby ułatwić wyciąganie przewodów, należy spryskać lub zwilżyć je wodą z mydłem.*
4. Zob. Rysunek 5, na którym pokazano podobne mocowanie lewego przełącznika. Umieść dolną obudowę zespołu przełączników pod uchwytem w taki sposób, aby rowki (2) po zewnętrznej stronie obudowy przełącznika pasowały do kołnierza na końcu uchwyty.
 5. Umieść górną obudowę przełączników na kierownicy i dolnej obudowie przełączników.
 6. Wkręć górne i dolne wkręty obudowy przełączników, ale nie dokręcaj ich.
 - a. Sprawdź, czy przewód z wiązki biegnie we wgłębieniu, w dolnej części kierownicy.
 7. Umieść ręczną dźwignię sprzęgła w obudowie przełącznika, zaczepiając języczek w dolnej części obudowy przełącznika w rowku na dole wspornika dźwigni sprzęgła.
 8. Wyrównaj otwór w zacisku kierownicy z otworem we wsporniku dźwigni sprzęgła i luźno dokręć dolny wkręt, nałożywszy wcześniej podkładkę płaską.
 - a. Ustaw położenie obudowy przełączników i dźwignię sprzęgła tak, aby zapewnić wygodę kierującemu.

9. Kluczem dynamometrycznym T-27 TORX dokręć najpierw górny, a następnie dolny wkręt obejmujący kierownicy. Dokręć momentem.

Moment obrotowy: 6,8–9 N·m (60–80 in-lbs)

10. Kluczem dynamometrycznym T-25 TORX dokręć najpierw dolne, a następnie górne wkręty obudowy przełączników. Dokręć momentem.

Moment obrotowy: 4–5,4 N·m (35–48 in-lbs)

11. Pobierz **nową** prawą manetkę przepustnicy (2) z zestawu.

UWAGA

Podczas instalowania RHCM sprawdź, czy jest prawidłowo ustawiony luz przepustnicy. Zob. instrukcja serwisowa.

12. Wewnątrz zewnętrznej końcówki manetki znajduje się znajduje się okrągła plastikowa zatyczka z podwójnymi zaciskami z jednej strony.

- a. Ostrożnie wyciągnij wtyk z uchwyty przez zewnętrzny otwór.

13. Wsuń **nową** podgrzewaną manetkę przepustnicy na koniec kierownicy.

UWAGA

*Upewnij się, że powierzchnia kierownicy i wewnątrz **nowej** manetki są gładkie, suche i dokładnie oczyszczone z wszelkich zabrudzeń i resztek kleju.*

- a. Obróć uchwyt, aby sprawdzić, czy wewnętrzne złącza są połączone ze złączami na czujniku manetki.

14. Umieść dolną obudowę zespołu przełączników pod uchwytem w taki sposób, aby rowki (2) po zewnętrznej stronie obudowy przełącznika pasowały do kołnierza na końcu uchwyty.

15. Umieść górną obudowę przełączników na kierownicy i dolnej obudowie przełączników.

16. Wkręć górne i dolne wkręty obudowy przełączników, ale nie dokręcaj ich.

- a. Sprawdź, czy przewód z wiązki biegnie we wgłębieniu, w dolnej części kierownicy.

17. Umieść obudowę pompy hamulcowej od wewnątrz obudowy przełącznika, zaczepiając występ w dolnej części obudowy przełącznika w rowku na dole obudowy pompy hamulcowej.

18. Wyrównaj otwór w zacisku kierownicy z otworem we wsporniku obudowy pompy hamulcowej i luźno dokręć dolny wkręt, nałożywszy wcześniej podkładkę płaską.

- a. Wyreguluj położenie obudowy przełączników i dźwignię hamulca tak, aby zapewnić wygodę kierującemu.

19. Kluczem dynamometrycznym T-27 TORX dokręć najpierw górny, a następnie dolny wkręt obejmy kierownicy. Dokręć momentem.

Moment obrotowy: 6,8–9 N·m (60–80 in-lbs)

20. Kluczem dynamometrycznym T-25 TORX dokręć najpierw dolne, a następnie górne wkręty obudowy przełączników. Dokręć momentem.

Moment obrotowy: 4–5,4 N·m (35–48 in-lbs)

UWAGA

Nie pociągaj zbyt mocno obudowy przełącznika w kierunku do wewnątrz, może to spowodować powstanie oporu przy obracaniu manetki lub blokowanie kierownicy. Przesuń manetkę przepustnicy, aby sprawdzić czy swobodnie powraca do pozycji swobodnej.

▲ OSTRZEŻENIE

Przed uruchomieniem silnika sprawdź, czy manetka przepustnicy wraca na pozycję jałową po puszczeniu. Manetka przepustnicy niepozwalająca silnikowi na automatyczny powrót do obrotów jałowych może spowodować utratę panowania nad motocyklem i może być przyczyną śmierci lub poważnych obrażeń ciała. (00390a)

21. Sprawdź, czy prawy uchwyt/tuleja manetki przepustnicy obraca się swobodnie i nie blokuje się o kierownicę ani zespół przełączników.

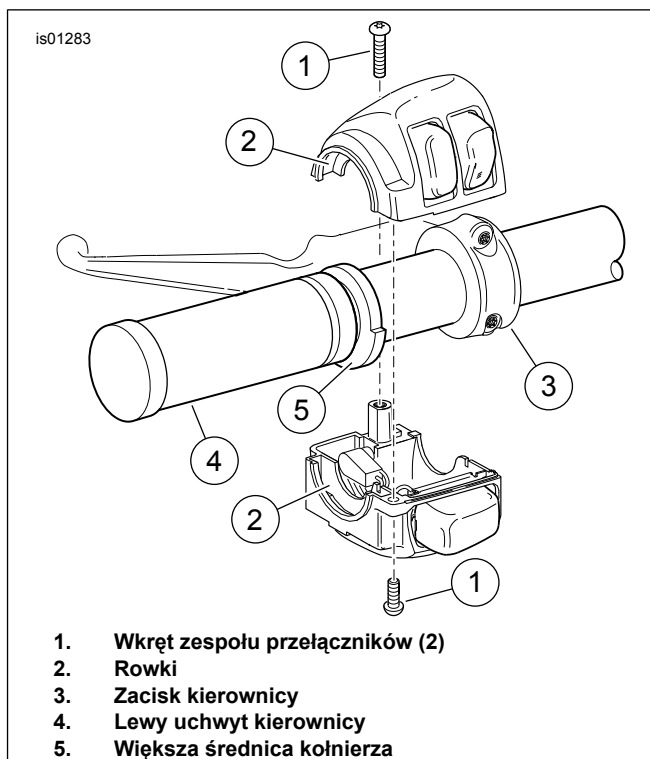
22. Za pomocą szczypiec spiczastych lub podobnego narzędzia ostrożnie chwyć okrągłą plastikową zatyczkę na zewnętrznym końcu manetki.

UWAGA

Gniazda zacisków czujnika położenia manetki są przesunięte w jedną stronę, a wtyki można włożyć tylko w jeden sposób.

- Włóż zatyczkę w otwór uchwycie i włóż wtyki złącza w gniazda na końcu czujnika manetki, wprowadzając dwa bolce wtyczki w otwory czujnika manetki.
- Wciśnij mocno plastikową zatyczkę, aby mieć pewność, że wtyki są w pełni osadzone w gniazdach.

23. Włóż zaślepkę na końcu manetki przepustnicy.



Rysunek 5. Obudowa lewego przełącznika na kierownicy

POŁĄCZENIE Z WIĄZKĄ PRZEWODÓW POJAZDU

UWAGA

- Upewnij się, że podgrzewane uchwyty zostały zamontowane prawidłowo. Nieprawidłowy montaż spowoduje nadmierne nagrzewanie elementów.
- W pojazdach mogą być zainstalowane zielone lub czarne złącze zasilania, zależy to od roku produkcji.
- W lewym uchwycie i wiązce połączeniowej mogą zawierać zielone lub czarne złącze, zależy to od roku produkcji.

Modele FLH 2008 - 2013 FLH

- Wymontuj owiewkę zewnętrzną. Zob. instrukcja serwisowa.
- Zobacz rysunek 6. Połącz połówkę złącza zasilania lewego uchwytu ze złączem zasilania uchwytu (3).

UWAGA

Zobacz rysunek 6. Złącze zasilania uchwytu ręcznego (3) ma nasadkę, którą należy zdjąć przed podłączeniem do okablowania pojazdu.

- Podłącz (1) do złącza lewego uchwytu.
- Tylko modele z lat 2008-2009:**
 - Odłącz przewody z tyłu zapalniczki. Przygotuj zespół wiązki z zestawu. Podłącz zaciski wiązki do zapalniczki.
 - Przed połączeniem upewnij się, że kolory przewodów są zgodne. Podłącz odłączone wcześniej od zapalniczki przewody do zacisków wiązki.

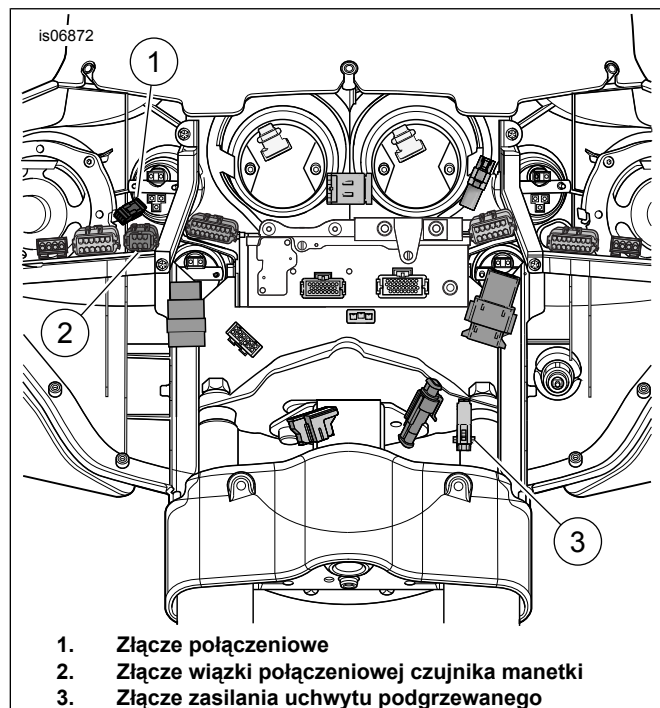
- c. Podłącz złącze wiązki głównej TGS mostka wiązki do złącza (2).

5. Połącz połówkę złącza lewego uchwyty podgrzewanego ze złączem prawego uchwyty podgrzewanego (1).

UWAGA

Następnie, przed ostatecznym połączeniem, sprawdź zgodność kolorów przewodów.

6. Zamontuj zewnętrzną owiewkę. Zob. instrukcja serwisowa.



1. Złącze połączeniowe
2. Złącze wiązki połączeniowej czujnika manetki
3. Złącze zasilania uchwyty podgrzewanego

Rysunek 6. Okablowanie owiewki (modele FLH)

MODELE FLTR 2008 - 2013

1. Wymontuj owiewkę zewnętrzną. Zob. instrukcja serwisowa.
2. Odłącz przewody z tyłu zapalniczki.
 - a. Przygotuj zespół wiązki z zestawu.
 - b. Podłącz zaciski wiązki do zapalniczki.
3. Podłącz odłączone wcześniej od zapalniczki przewody do zacisków wiązki.

UWAGA

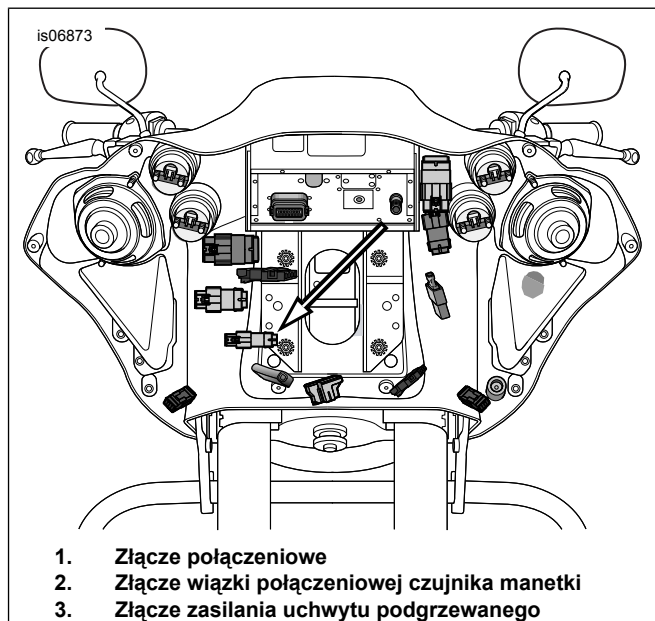
Następnie, przed ostatecznym połączeniem, sprawdź zgodność kolorów przewodów.

4. > Zobacz rysunek 7. Podłącz połówkę złącza TGS uchwyty prawego z połówką złącza wiązki (1).
5. Połącz połówkę złącza połączeniowego lewego uchwyty z połówką złącza połączeniowego uchwyty prawego

UWAGA

Następnie, przed ostatecznym połączeniem, sprawdź zgodność kolorów przewodów.

6. Zamontuj zewnętrzną owiewkę. Zob. instrukcja serwisowa.



1. Złącze połączeniowe
2. Złącze wiązki połączeniowej czujnika manetki
3. Złącze zasilania uchwyty podgrzewanego

Rysunek 7. Złącze wiązki połączeniowej czujnika manetki (modele FLTR)

MODELE ROAD KING 2008 - 2013

UWAGA

Przed połączeniem upewnij się, że kolory przewodów są zgodne.

1. Zobacz rysunek 1. Przygotuj zespół wiązki z zestawu. Odetnij od wiązki dwa zaciski łopatkowe.
2. Wymontuj zespół przedniego reflektora. Zob. instrukcja serwisowa.
3. Modele z lampką na końcu błotnika:
 - a. Zobacz rysunek 8. Odszukaj przewody lampki końcówki błotnika.
 - b. Zobacz rysunek 1. Przełącz się w okablowanie światła końcówki błotnika w pobliżu złącza za pomocą dwóch złączy zaciskowych (5) z zestawu.
 - c. Przetnij pomarańczowe/białe i czarne przewody około 2,52 cm (1 cal) od złącza.
 - d. Usuń izolację na odcinku 9,5 mm (3/8 cala) od końca wiązki z zestawu i przewodów pojazdu.
 - e. Zobacz rysunek 9. Włóż jeden przewód pomarańczowy/biały od strony odciętych końców do końcówki złącza zaciskowego. Na drugim końcu złącza zaciskowego włóż inny przewód pomarańczowy/biały z przewodem czerwonym z wiązki adaptera.
 - f. Powtórz te czynności z czarnymi przewodami.

4. Modele bez lampki na końcu błotnika:

- a. Zobacz rysunek 8. Odszukaj przewody lampki końcówki błotnika (2).
- b. Przetnij przewody w odległości 5,08 cm (2 cale) od złącza.
- c. Usuń izolację na odcinku 9,5 mm (3/8 cala) od końca wiązki z zestawu i przewodów pojazdu.
- d. Zobacz rysunek 9. Włóż pomarańczowy/biały przewód wymieniony na etapie 4b do jednego końca uszczelnionego złącza zaciskowego.
- e. Zobacz rysunek 9. Włóż czerwony przewód z wiązki adaptera do drugiej końcówki uszczelnionego złącza zaciskowego.
- f. Powtórz te czynności z czarnymi przewodami.

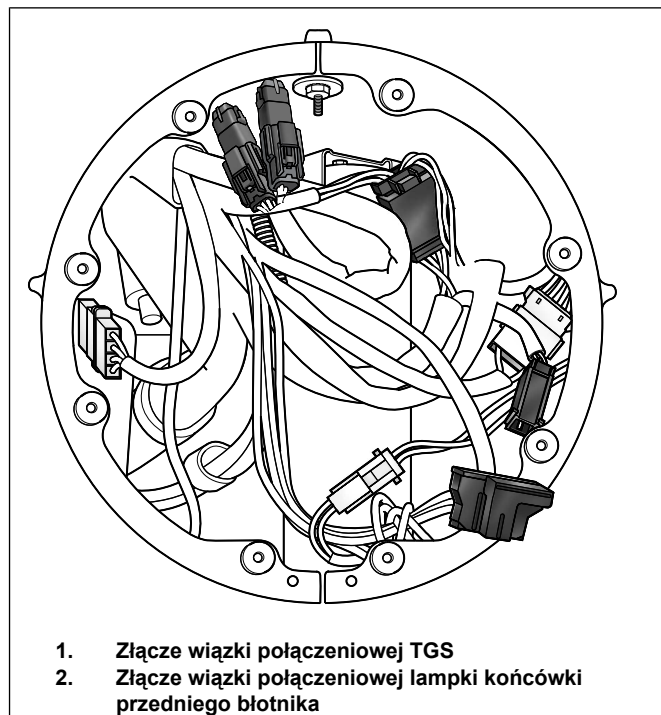
MODELE ROAD KING 2008 - 2013:

1. Dopasuj kolor uszczelnionego złącza zaciskowego do koloru zagłębienia w narzędziu do zgniatania.
 - a. Zaciśnij przewody w złączu.
2. Powtórz wszystkie powyższe czynności po przeciwnej stronie.

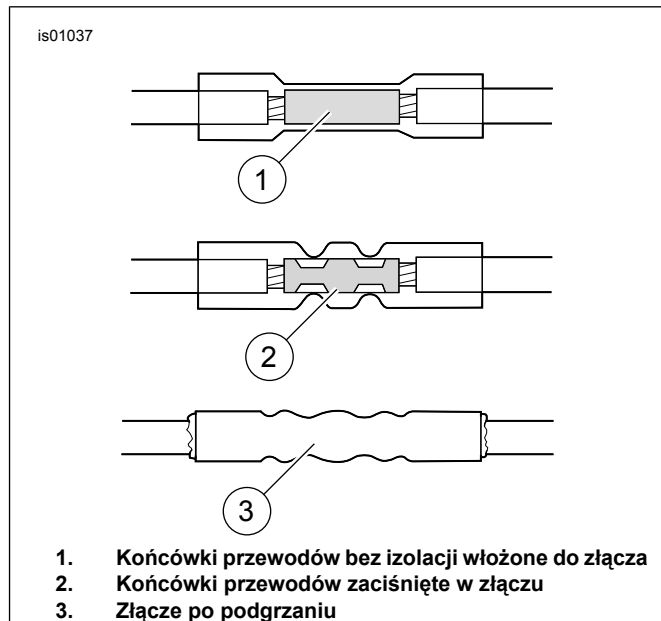
▲ OSTRZEŻENIE

Podczas korzystania z urządzenia UltraTorch UT-100 lub innego urządzenia nagrzewającego stosuj się do instrukcji producenta. Niezastosowanie się do instrukcji producenta może spowodować pożar, a w konsekwencji być przyczyną śmierci albo poważnych obrażeń ciała. (00335a)

3. Za pomocą z przystawką do rurek termokurczliwych urządzenia albo innego, odpowiedniego urządzenia emitującego ciepło podgrzej zgniatane połączenie, aby je uszczelnić.
 - a. Podgrzewaj od środka połączenia, do każdego z jego końców, dopóki topliwym materiałem uszczelniającym nie zacznie wydostawać się z obu końcówek złącza.
4. Połącz połówkę złącza zasilania lewego uchwytu z połówką złącza wiązki.
5. Zobacz rysunek 8. Podłącz połówkę złącza TGS uchwytu prawego z połówką złącza wiązki (1).
6. Połącz połówkę złącza połączeniowego lewego uchwytu z połówką złącza połączeniowego uchwytu prawego.
7. Zamontuj reflektor. Zob. instrukcja serwisowa.



Rysunek 8. Okablowanie reflektora Road King



Rysunek 9. Złącze z uszczelnionymi połączeniami zaciskowymi

MODELE TOURING z 2014 roku i nowsze (z wyjątkiem Road King i FLTRU)

1. Wymontuj owiewkę zewnętrzną.
2. Zlokalizuj połączenie uchwytu podgrzewanego [206]. Zob. instrukcja serwisowa.
3. Zobacz rysunek 10. Podłącz połączenie podgrzewanego uchwytu (1) do lewego uchwytu.
4. Wyszukaj złącze zasilania uchwytu podgrzewanego [189B]. Zob. instrukcja serwisowa.

5. Zobacz rysunek 10. Podłącz przewód zasilania/uziemia uchwytu podgrzewanego (2) biegnący od lewego uchwytu.
6. Zamocuj opaskami kablowymi.

UWAGA

Zestaw zawiera przewody połączeniowe, jeśli okaże się, że jest potrzebny dodatkowy odcinek przewodu.

Modele ROAD KING I FLTRU 2014 i nowsze oraz SOFTAIL I DYNA FXDLS 2016 i nowsze

1. Wymontuj zbiornik paliwa i siedło (pokrywy boczne w przypadku Touring i Dyna). Zob. instrukcja serwisowa.
2. Zlokalizuj połączenie uchwytu podgrzewanego [206]. Zob. instrukcja serwisowa.
3. Zobacz rysunek 10. Podłącz połączenie podgrzewanego uchwytu (1) do lewego uchwytu.
4. Podłącz połączenie (3), 20 cali czerwone/czarne, z zestawu do złącza zasilania/uziemia (2) lewego uchwytu.

UWAGA

Zestaw zawiera przewody połączeniowe, jeśli okaże się, że jest potrzebny dodatkowy odcinek przewodu.

5. Softail 2018 i nowsze:

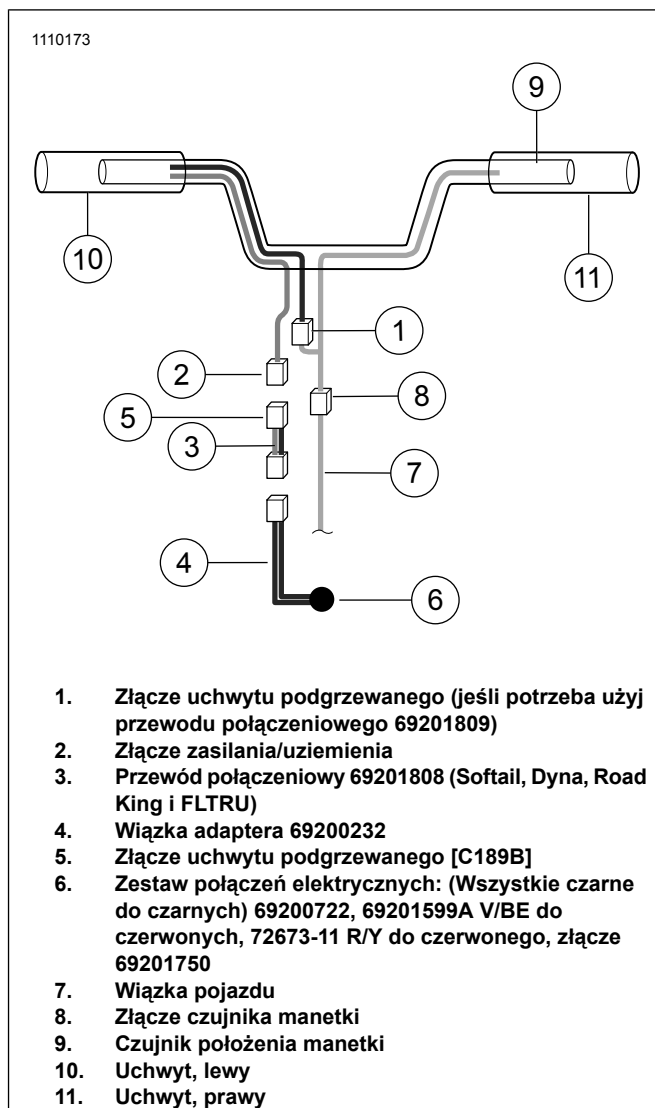
- a. Zainstaluj 69201750 zgodnie z instrukcją dołączoną do tego zestawu.

UWAGA

W niektórych modelach z roku 2018 z lewej strony kierownicy może być zastosowany ciężarek tłumika drgań, który należy zdemontować.

- b. Zobacz rysunek 10. Podłącz złącze 2-kierunkowe od podgrzewanego uchwytu (2) do złącza 2-kierunkowego 69201750 za reflektorem.
 - c. Dodać przewód połączeniowy (3), jeśli wymagana jest dodatkowy odcinek połączenia.
 - d. Przejdź do etapu 10.
6. Wyszukaj zestaw połączeń elektrycznych według modelu i roku, zainstaluj złącze i poprowadź wiązkę. Nie łącz.
 7. Przytnij przewód połączeniowy (4) do długości odpowiedniej do połączenia z zestawem (6).
 8. Usuń izolację z przewodów i połącz je z wiązką (7).
 - a. Czarne do czarnych (WSZYSTKIE)
 - b. **Dyna i Softail 2016 - 2017:** Czerwony do czerwono-żółtego (72673-11)
 - c. **Touring 2014 i nowsze:** Czerwony do V/BE (69200722 lub 69201599A)
 9. Zamocuj opaskami kablowymi.

10. Zakończ instalację zestawu połączenia elektrycznego (6) zgodnie z instrukcją do zestawu.
11. Zamontuj siedło. Po zamontowaniu siedła pociągnij je ku górze, aby upewnić się, że jest ono odpowiednio zamocowane. Zob. instrukcja serwisowa.
12. Zamontuj zbiornik paliwa. Zob. instrukcja serwisowa.



Rysunek 10. Połączenia elektryczne

ZWROT DO SERWISU

UWAGA

NIE wykonuj poniższych czynności, dopóki nie zostaną zainstalowane podgrzewane uchwyty i powiązane z nimi przewody zgodnie z procedurami opisanymi w niniejszej karcie instrukcji.

1. Sprawdź, czy prawa tuleja manetki przepustnicy obraca się swobodnie i nie blokuje się o kierownicę ani zespół przełączników.
 - a. NIE URUCHAMIAJ pojazdu, jeśli przepustnica nie działa prawidłowo.

2. Przed uruchomieniem pojazdu sprawdź, czy uchwyty nie nagrzewają się.

UWAGA

Włączaj/wyłączaj uchwyty podgrzewane przy włączonym zapłonie, aby uniknąć wyczerpania baterii. Uchwyty wytwarzają najwięcej ciepła przy silniku pracującym z stałą prędkością.

Nastawy temperatury na pokrętle podgrzewanych uchwyty są możliwe w zakresie od 1 (minimum) do 6 (maksimum).

3. Uruchom silnik i sprawdź, czy ogrzewanie uchwyty działa poprawnie we wszystkich położeniach.
 - a. Sprawdź, czy uchwyty nie wydzielają ciepła, kiedy są wyłączone.