



24-01-2024

الإرشادات



J05296

مجموعة مقابض اليد المدفأة

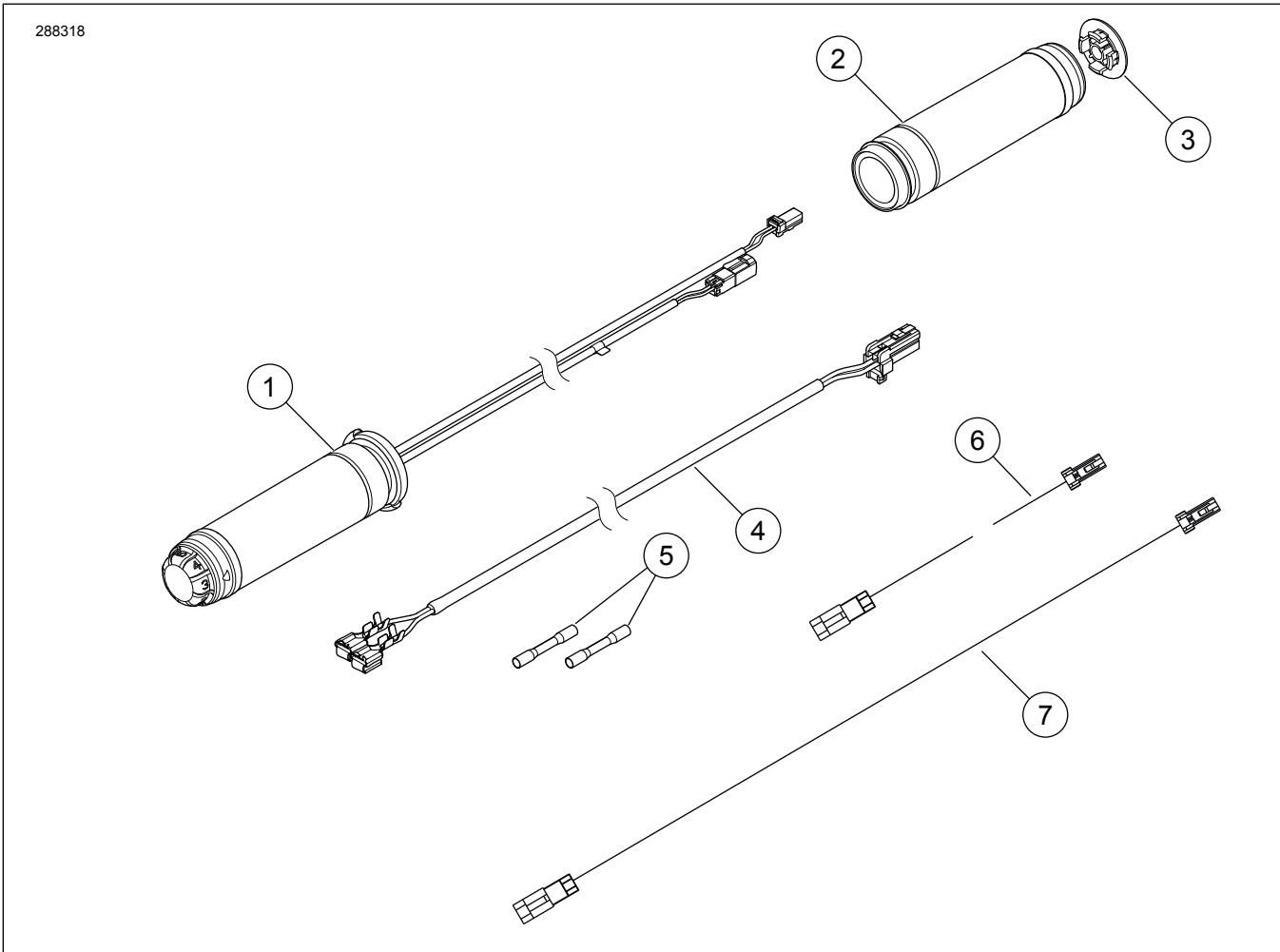
معلومات عامة

الجدول 1. معلومات عامة

مستوى المهارة ⁽¹⁾	الأدوات المقترحة	المجموعات
	نظارات واقية، مفتاح ربط، مسدس حراري، أداة ثني	،56100342 ،56100331 ،56100318 ،56100034 ،56100568 ،56100438 ،56100437 ،56100436 56100569

(1) إحكام الشد إلى قيمة عزم الدوران أو غيرها من الأدوات المتوسطة والتقنيات اللازمة

محتويات مجموعة الأدوات



الشكل 1. محتويات المجموعة: مقبض اليد المسخن

الجدول 2. محتويات المجموعة: مجموعات أدوات مقابض اليد المدفأة

تحقق من أن كافة المحتويات موجودة في مجموعة الأدوات هذه قبل تثبيت عناصر من المركبة أو فكها.					<input checked="" type="checkbox"/>
ملاحظات	رقم قطعة	الوصف	الكمية	العنصر	
56100034 مجموعة الأدوات	10-56209	مقبض اليد المدفأة، الأيسر	1	1	<input type="checkbox"/>
56100318 مجموعة الأدوات	56100325				<input type="checkbox"/>
56100331 مجموعة الأدوات	56100338				<input type="checkbox"/>
56100342 مجموعة الأدوات	56100316				<input type="checkbox"/>
56100436 مجموعة الأدوات، كروم	56100430				<input type="checkbox"/>
56100437 مجموعة الأدوات، لون أسود	56100431				<input type="checkbox"/>
56100438 مجموعة الأدوات، Edge	56100432				<input type="checkbox"/>
56100568 مجموعة الأدوات	56100572				<input type="checkbox"/>
56100569 مجموعة الأدوات	56100573				<input type="checkbox"/>
56100034 مجموعة الأدوات	10-56249				مقبض اليد المدفأة، الأيمن
56100318 مجموعة الأدوات	56100326	<input type="checkbox"/>			
56100331 مجموعة الأدوات	56100339	<input type="checkbox"/>			
56100342 مجموعة الأدوات	56100317	<input type="checkbox"/>			
56100436 مجموعة الأدوات، كروم	56100433	<input type="checkbox"/>			
56100437 مجموعة الأدوات، لون أسود	56100434	<input type="checkbox"/>			
56100438 مجموعة الأدوات، Edge	56100435	<input type="checkbox"/>			
56100568 مجموعة الأدوات	56100570	<input type="checkbox"/>			
56100569 مجموعة الأدوات	56100573	<input type="checkbox"/>			
56100034 مجموعة الأدوات	10-56250	غطاء، مقبض اليد المدفأة، الأيمن	1	3	
56100318 مجموعة الأدوات	56100329				<input type="checkbox"/>
56100331 مجموعة الأدوات	56100337				<input type="checkbox"/>
56100342 مجموعة الأدوات	56100168				<input type="checkbox"/>
56100436 مجموعة الأدوات، كروم	56100472				<input type="checkbox"/>
56100437 مجموعة الأدوات، لون أسود	56100471				<input type="checkbox"/>
56100438 مجموعة الأدوات، Edge	56100470				<input type="checkbox"/>
56100568 مجموعة الأدوات	56100598				<input type="checkbox"/>
56100569 مجموعة الأدوات	56100599				<input type="checkbox"/>

الجدول 2. محتويات المجموعة: مجموعات أدوات مقابض اليد المدفأة

تحقق من أن كافة المحتويات موجودة في مجموعة الأدوات هذه قبل تثبيت عناصر من المركبة أو فكها.	العنصر	الوصف	الكمية	ملاحظات
<input checked="" type="checkbox"/>	4	مجموعة أسلاك المحول	1	
<input type="checkbox"/>	5	موصل Splice	2	
<input type="checkbox"/>	6	وصلة العبور للتوصيل البيني، أسود/أبيض، 14 بوصة	1	
<input type="checkbox"/>	7	وصلة العبور للطاقة الأرضي، أحمر/أسود، 20 بوصة	1	

ملاحظة

قد تؤدي إضافة ملحقات كهربية أكثر من اللازم إلى زيادة الحمل على نظام الشحن في الدراجة. إذا كانت الملحقات الكهربائية التي تعمل في نفس الوقت تستهلك تياراً كهربياً أكثر شدة من التيار الكهربائي الذي يصدره نظام الشحن في المركبة، فقد يؤدي الاستهلاك الكهربائي إلى تصريف البطارية ويسبب تلف النظام الكهربائي للمركبة. (d00211)

تتطلب مجموعة مقابض اليد المدفأة هذه تياراً إضافياً يصل إلى 3.5 أمبير من الشبكة الكهربائية.

المقبض المدفأ

الإزالة

تحذير

لمنع التشغيل العرضي للدراجة النارية، الذي قد يؤدي إلى حدوث الوفاة أو التعرض لإصابات خطيرة، قم بإزالة المصهر الرئيسي قبل المتابعة. (b00251)

ملاحظة

لا تزل/تركب مجموعة الأسطوانة الرئيسية بدون وضع حشية بسمك 5/32 بوصة (4 ملم) أولاً بين ذراع المكبح وكتيفة الذراع. قد تؤدي إزالة/تركيب مجموعة الأسطوانة الرئيسية بدون وضع الحشية في مكانها إلى تلف الغطاء المطاطي والكابيس الموجود في مفتاح مصباح التوقف الأمامي. (a00324)

1. انزع مقابض اليد. راجع دليل الصيانة.

ملاحظة

تم تزويد مستشعر مقبض اللف الموجود بالجانب الأيمن من المقود بغطاء غلق لحماية الأقطاب الكهربائية الداخلية من الأوساخ والرطوبة، ويعمل كذلك بمثابة جهاز تثبيت لمقبض الخانق.

لنزع المقبض، قد يحتاج ذلك إلى شد خفيف لفك المسامير الدليلية الموجود في مقبض الخانق من المقبض الموجود في غطاء الغلق.

عند فك المقبض، تحقق من مكان غطاء الغلق.

إذا كان غطاء الغلق لازال مثبتاً بمسامير الدليل داخل مقبض الخانق القديم، فيمكن فكه مع المقبض.

إذا كان غطاء الغلق ما زال مثبتاً في طرف مستشعر مقبض اللف:

- 2. انظر الشكل أدخل مفك براغي صغيراً أو أداة أخرى مسطحة الحافة في المنطقة المسطحة الموجودة بأحد جانبي غطاء الغلق.
- اضغط على الساق الموجودة بالجانب السفلي للغطاء لتحريرها من الفتحة الموجودة في طرف مستشعر مقبض اللف. ارفع أحد طرفي الغطاء.
- كرر هذا الإجراء على الجانب الآخر من الغطاء.
- فك الغطاء بحرص وتخلص منه.

2. موديلات عامي 2008 و2009: انزع مستشعر مقبض اللف (TGS) ومجموعة أسلاك وصلة عبور مستشعر مقبض اللف. راجع دليل الصيانة.

ملاحظة

قبل إزالة مستشعر مقبض اللف، اربط سلك تتبع إلى مجموعة أسلاك وصلة العبور.

عام

الموديلات

للحصول على معلومات ملاءمة الموديل، راجع قطع الغيار والملحقات (P&A) كتالوج البيع بالتجزئة لقطع الغيار والملحقات أو قسم قطع الغيار والملحقات في www.harley-davidson.com.

تأكد من استخدامك للإصدار الأحدث من كشف التعليمات. ويتوافر في: h-d.com/isheets

اتصل بمركز دعم العملاء لشركة Harley-Davidson على الرقم 1-800-258-2464 (من الولايات المتحدة فقط) أو على رقم 1-414-343-4056.

متطلبات التركيب

تتطلب موديلات عامي 2008 و2009 الشراء المنفصل لقطع إضافية:

- مجموعة أسلاك وصلة عبور مستشعر مقبض اللف (08A) TGS-70415 (1)
- موصل (BK) (101-72902)
- مسار طرف توصيل 01-72990 (2)

مجموعات التوصيل الكهربائي وفقاً للسنة والموديل:

- تتطلب موديلات Road King للأعوام 2014-2016 الشراء المنفصل للمجموعة 69200722
- تتطلب موديلات Road King وFLTRU لعام 2017 وما بعده الشراء المنفصل للمجموعة A69201599
- تتطلب موديلات Softail وDyna لعامي 2016 و2017 الشراء المنفصل للمجموعة 72673-11
- تتطلب موديلات Softail لعام 2018 وما بعده الشراء المنفصل للمجموعة 69201750

تحذير

تعتمد سلامة قائد الدراجة والراكب على تركيب هذا الطقم بشكل سليم. استخدم إجراءات دليل الصيانة المناسبة. إذا لم تستطع القيام بهذا الإجراء، أو لم تكن لديك الأدوات المناسبة، ففضل بزيارة وكيل Harley-Davidson لإجراء عملية التركيب. قد يؤدي تركيب هذا الطقم بشكل غير سليم إلى حدوث وفاة أو إصابة خطيرة. (b00333)

ملاحظة

يشير مستند التعليمات هذا إلى المعلومات الواردة في دليل الصيانة. يلزم توافر دليل صيانة لموديل الدراجة النارية هذا العام ليتسنى إجراء عملية التركيب هذه، وهي متاحة لدى:

• وكلاء Harley-Davidson.

• بوابة معلومات الخدمة H-D، الوصول القائم على الاشتراك متاح لمعظم موديلات عام 2001 والموديلات الأحدث. لمزيد من المعلومات، يُرجى الاطلاع على الأسئلة الشائعة حول الاشتراكات.

تحذير

عند تركيب أي ملحق كهربائي، احرص على عدم تجاوز شدة التيار المحددة في ملصق التصنيف على المنصهر أو قاطع الدائرة الذي يحمي الدائرة المتأثرة من التعديل. وقد يؤدي تجاوز شدة التيار إلى أعطال كهربائية، الأمر الذي قد يؤدي إلى حدوث وفاة أو إصابة خطيرة. (a00310)

تركيب

ملاحظة

تأكد عند توجيه وإغلاق وحدتنا التحكم اليدوي اليميني واليسرى (R&LHCMS) من التحقق من عدم وجود أسلاك مضغوطة. راجع دليل الصيانة.

ملاحظة

في حال عدم استخدام سلك تتبّع، يمكن استخدام ضغط الهواء أو شريط النقاط كهربى لترميز مجموعة الأسلاك بالكامل عبر المقود.

1. **موديلات عامي 2008 و2009:** مرّر مجموعات أسلاك مستشعر مقبض اللف في الجانب الأيمن من المقود.

a. أثناء إدخال السلك في المقود، قم برفق بسحب الموصلات عند طرف مجموعة أسلاك وصلة العبور لسحب مستشعر مقبض اللف خارج مركز المقود.

b. ضع السنّة التثبيت الموجود في مستشعر مقبض اللف في الفتحات الموجودة في المقود. يوجد لسان من السنّة الدليل وفتحة من الفتحات أصغر من الأخرى لتجنب التركيب بشكل غير صحيح.

2. **جميع الموديلات:** مرّر مجموعة أسلاك المقبض الأيسر المدفأ بالكامل عبر وخارج مركز المقود.

ملاحظة

تأكد عند تثبيت وحدة التحكم اليميني (RHCM) من التحقق من ضبط التقليل الطرفي للخانق بشكل صحيح. راجع دليل الصيانة.

a. قد تتطلب بعض الموديلات وصلة عبور إضافية للوصول من المقبض الأيسر إلى موصل الإفران على مستشعر مقبض اللف (اعتمادًا على ارتفاع المقود وموديل الدراجة وسنة صنعها).

b. 1. انظر الشكل لتتوفر وصلة العبور هذه بمقاس 14 بوصة بأسلاك سوداء/بيضاء في مجموعة الأدوات.

3. 5. انظر الشكل اضبط وضع المقبض الأيسر المدفأ (4) بحيث تكون الحافة ذات القطر الأكبر (5) لأسفل. ادفع المقبض بالكامل على المقود.

ملاحظة

- تأكد من أن سطح المقود ناعم وجاف ونظيف تمامًا من جميع الأوساخ.
- قبل سحب السلك من خلال المقود، مرّر السلك على طول المقود لتحديد ما إذا كانت هناك حاجة إلى التمديد. إذا كانت هناك حاجة إلى تمديد إضافي، فراجع قائمة القطع.
- في بعض المقود المزودة بأسلاك داخلية، مثل *Chizeled*، أو الموديلات المزودة بإشارات انعطاف مركبة في المقود، قد يلزم فصل موصل المقبض المدفأ.

- النظف صورة لجميع الموصلات قبل فصلها للاستعانة بها عند إعادة تركيبها.
- للمساعدة في السحب، قم بالرشش أو المسح بالماء المضاف إليه الصابون.

4. راجع الشكل 5، الذي يوضح تركيب مفتاح الجانب الأيسر المشابه. اضبط وضع مبيت المفتاح السفلي تحت المقبض بحيث تكون التجاويف (2) الموجودة بالجانب الخارجي من مبيت المفتاح فوق الحافة الموجودة بطرف المقبض.

5. اضبط وضع مبيت المفتاح العلوي فوق المقود ومبيت المفتاح السفلي.

6. ابدأ ببراعي مبيت المفتاح العلوية والسفلية، ولكن لا تحكم ربطها.

a. تحقق من أن مجرى مجموعة الأسلاك يمر في الجزء المنخفض أسفل المقود.

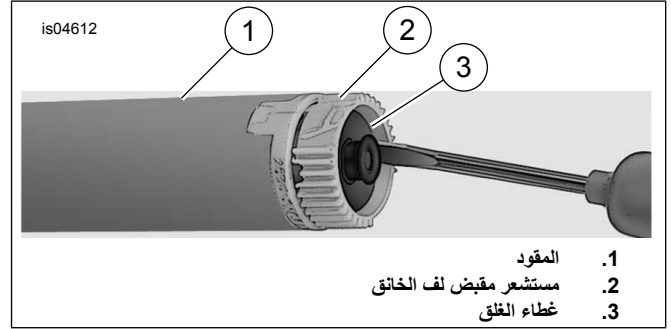
7. اضبط وضع مجموعة ذراع القابض اليدوي داخل مجموعة مبيت المفتاح، مع تعشيق اللسان الموجود بمبيت المفتاح السفلي في التجويف الموجود أسفل كتيفة ذراع القابض.

3. انظر الشكل افصل مجموعة أسلاك وصلة عبور مستشعر مقبض اللف من مستشعر مقبض اللف ومجموعة الأسلاك الرئيسية. تخلص من مجموعة أسلاك وصلة العبور الأساسية (2).

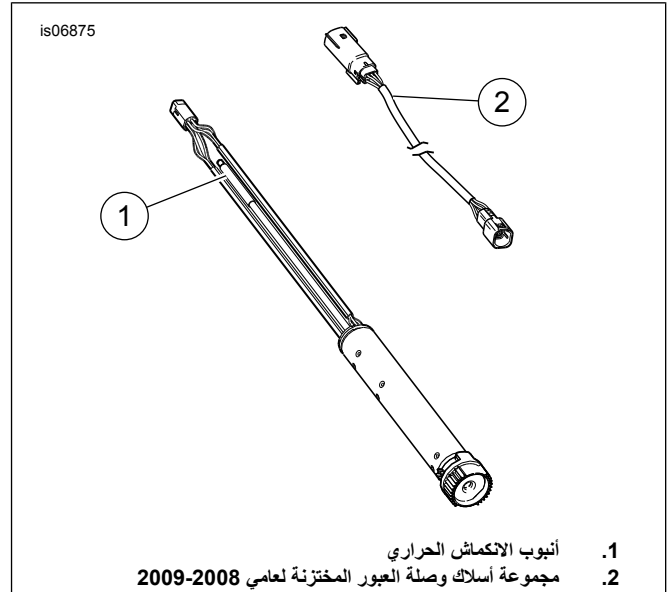
4. انظر الشكل اربط مجموعة أسلاك مستشعر مقبض لفة جديدة بمستشعر مقبض اللف.

a. صل الموصل (3) بمجموعة أسلاك مستشعر مقبض اللف.

b. صل الموصل (4) إلى موصل المقبض المدفأ.

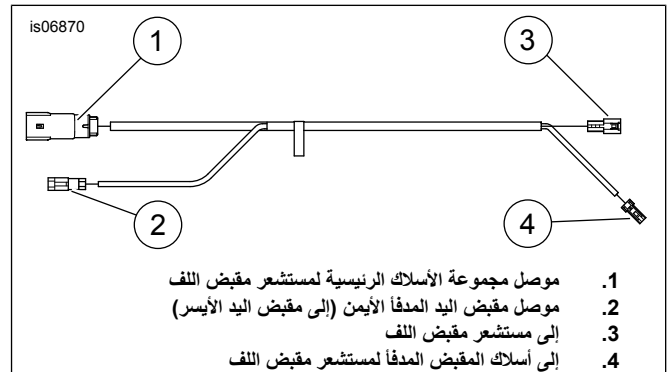


الشكل 2. أزل غطاء مانع التسرب



1. أنبوب الاتكماش الحراري
2. مجموعة أسلاك وصلة العبور المختزنة لعامي 2008-2009

الشكل 3. مستشعر مقبض اللف ومجموعة الأسلاك لعامي 2008 و2009



1. موصل مجموعة الأسلاك الرئيسية لمستشعر مقبض اللف
2. موصل مقبض اليد المدفأ الأيمن (إلى مقبض اليد الأيسر)
3. إلى مستشعر مقبض اللف
4. إلى أسلاك المقبض المدفأ لمستشعر مقبض اللف

الشكل 4. مجموعة أسلاك موصلات TGS

8. حاذ الفتحة الموجودة في قامطة المقود مع الفتحة الموجودة في كتيفة ذراع القابض، وابدأ بالبرغي السفلي مع الفلكة المسطحة.

a. اضبط وضع مبيت المفتاح ووحدة التحكم اليدوي في القابض بما يتناسب مع راحة قائد الدراجة.

9. استخدم مفك براغ ذا رأس من النوع T-27 TORX لإحكام ربط براغي قامطة المقود العلوية أولاً، والبراغي السفلية بعد ذلك. اربط.

عزم الدوران: 6,8-9-80-60 (in-lbs N·m)

10. استخدم مفك براغ ذا رأس من النوع T-25 TORX لإحكام ربط براغي مبيت المفتاح السفلية أولاً، والبراغي العلوية بعد ذلك. اربط.

عزم الدوران: 4-5,4-48-35 (in-lbs N·m)

11. أخرج مقبض الخانق المدفأ الأيمن الجديد (2) من المجموعة.

ملاحظة

تأكد عند تثبيت RHCM من التحقق من ضبط التقليل الطرفي للخانق بشكل صحيح. راجع دليل الصيانة.

12. الثنية الموجودة داخل الطرف الخارجي لمقبض الخانق عبارة عن قابس بلاستيكي مستدير، بطرفي في توصيل دبابيس على أحد الجانبين.

a. اسحب القابض للخارج من المقبض بحذر عبر الفتحة الخارجية.

13. ادفع مقبض الخانق المدفأ الجديد فوق طرف المقود.

ملاحظة

تأكد من نعومة وجفاف سطح المقود والجزء الداخلي من مقبض الخانق الجديد ونظافتها بالكامل من كل الأوساخ.

a. أدير المقبض للتحقق من تشبيك الألسنة الداخلية مع الألسنة الموجودة بمستشعر مقبض اللف.

14. اضبط وضع مبيت المفتاح السفلي تحت المقبض بحيث تكون التجاويف (2) الموجودة بالجانب الخارجي من مبيت المفتاح فوق الحافة الموجودة بطرف المقبض.

15. اضبط وضع مبيت المفتاح العلوي فوق المقود ومبيت المفتاح السفلي.

16. ابدأ ببراعي مبيت المفتاح العلوية والسفلية، ولكن لا تحكم ربطها.

a. تحقق من أن مجرى مجموعة الأسلاك يمر في الجزء المنخفض أسفل المقود.

17. اضبط وضع مبيت الأسطوانة الرئيسية للمكبج داخل مجموعة مبيت المفتاح، مع تشبيك اللسان الموجود بمبيت المفتاح السفلي في التجويف الموجود أسفل مبيت الأسطوانة الرئيسية.

18. حاذ الفتحة الموجودة في قامطة المقود مع الفتحة الموجودة في مبيت الأسطوانة الرئيسية، وابدأ بالبرغي السفلي مع الفلكة المسطحة.

a. اضبط وضع مبيت المفتاح ووحدة التحكم اليدوي في المكبج بما يتناسب مع راحة السائق.

19. استخدم مفك براغ ذا رأس من النوع T-27 TORX لإحكام ربط براغي قامطة المقود العلوية أولاً، والبراغي السفلية بعد ذلك. اربط.

عزم الدوران: 6,8-9-80-60 (in-lbs N·m)

20. استخدم مفك براغ ذا رأس من النوع T-25 TORX لإحكام ربط براغي مبيت المفتاح السفلية أولاً، والبراغي العلوية بعد ذلك. اربط.

عزم الدوران: 4-5,4-48-35 (in-lbs N·m)

ملاحظة

لا تسحب مبيت المفتاح بعيداً في الداخل، فقد يتسبب ذلك في ربط مقبض الخانق أو جزئه على المقود. شغل مقبض الخانق للتحقق من أنه يعود بحرية إلى وضع التباطؤ.

تحذير

قبل تشغيل المحرك، تحقق من أن عنصر التحكم في الخانق يعود إلى وضع التباطؤ مرة أخرى عندما يتم تحريره. يمكن أن يؤدي عنصر التحكم في الخانق الذي يعيق المحرك من العودة بشكل تلقائي إلى وضع التباطؤ إلى فقد السيطرة، مما يمكن أن يتسبب في حدوث وفاة أو وقوع إصابة خطيرة. (a00390)

21. تحقق من تدوير ورجوع المقبض الأيمن/جلبة الزنق بحرية وعدم إعاقتها من خلال المقود أو مبيت المفتاح.

22. اسحب القابض البلاستيكي عند الطرف الخارجي لمقبض الخانق بحذر باستخدام كمامة دقيقة الرأس أو أداة مشابهة.

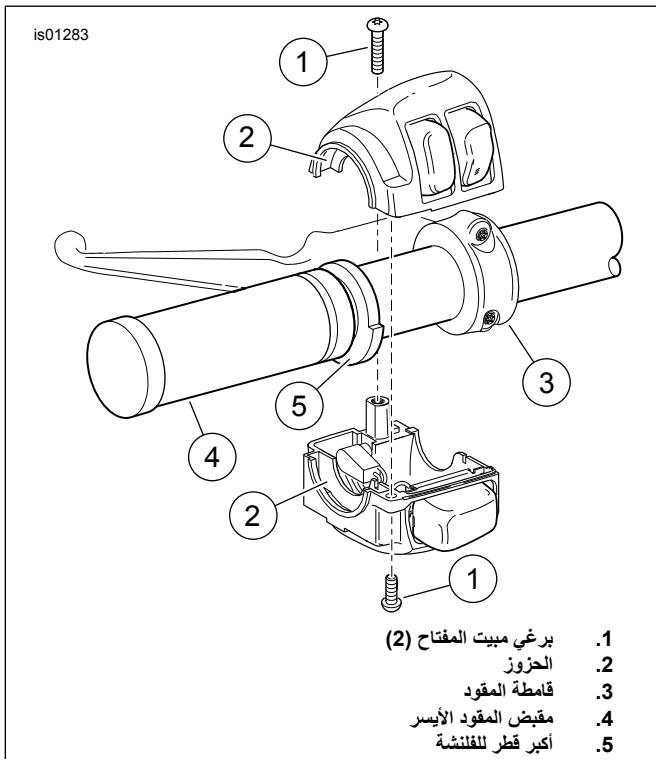
ملاحظة

تكون مقابض أطراف التوصيل الموجودة بمستشعر مقبض اللف مزاحة إلى أحد الجانبين، ويمكن إدخال الدبابيس فقط في اتجاه واحد.

a. أدخل القابض مرة أخرى من خلال الفتحة في المقبض، وأدخل دبابيس طرف التوصيل في المقابض في نهاية مستشعر مقبض اللف، مع إدخال قديم القابض في فتحات مستشعر مقبض الخانق.

b. اضغط على القابض البلاستيكي بقوة للتحقق من ارتكاز الدبابيس بشكل كامل في المقابض.

23. ركب الغطاء الطرفي على طرف مقبض الخانق.



الشكل 5. مبيت مفتاح المقود الأيسر

التوصيل بأسلاك المركبة

ملاحظة

• تأكد من تركيب المقابض المدفأة بشكل صحيح. فقد يؤدي التركيب غير الصحيح إلى انبعاث حرارة مفرطة.

موديلات FLTR للأعوام من 2008 إلى 2013

1. أزل سطح التغطية الانسيابي الخارجي. راجع دليل الصيانة.
2. أزل الأسلاك من الجزء الخلفي من ولاعة السجائر.
 - a. أحضر مجموعة الأسلاك من مجموعة الأدوات.
 - b. اربط أطراف التوصيل من مجموعة الأسلاك بولاعة السجائر.
3. تثبت الأسلاك التي نزعناها من ولاعة السجائر في الخطوة السابقة إلى الألسن الموجودة على مجموعة الأسلاك.

ملاحظة

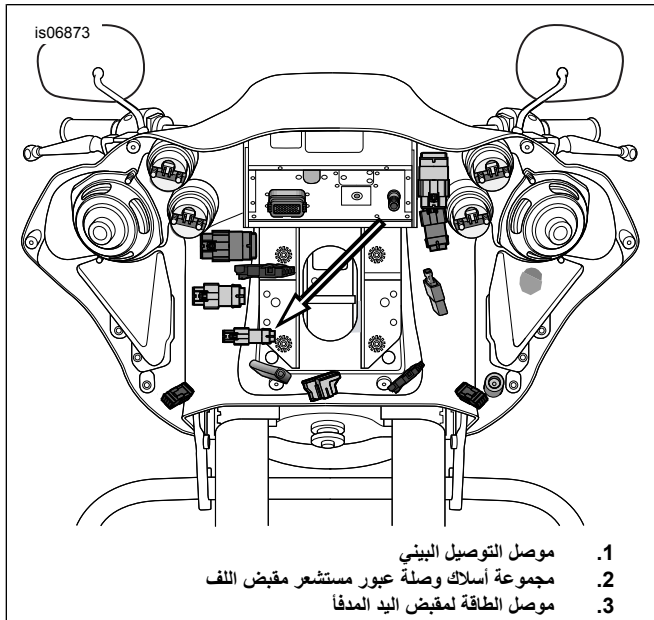
في الخطوة التالية، تأكد من مطابقة ألوان الأسلاك قبل الربط.
4. < 7. انظر الشكل صل موصل مستشعر مقبض اللف من مقبض اليد الأيمن إلى نصف موصل مجموعة الأسلاك.

ملاحظة

في الخطوة التالية، تأكد من مطابقة ألوان الأسلاك قبل الربط.
5. صل نصف موصل التوصيل البيئي من مقبض اليد الأيسر إلى نصف موصل التوصيل البيئي من مقبض اليد الأيمن

ملاحظة

في الخطوة التالية، تأكد من مطابقة ألوان الأسلاك قبل الربط.
6. ركب سطح التغطية الانسيابي الخارجي. راجع دليل الصيانة.



الشكل 7. موصل مجموعة أسلاك وصلة عبور مستشعر مقبض اللف (موديلات FLTR)

موديلات ROAD KING للأعوام من 2008 إلى 2013

- ملاحظة
- تأكد من مطابقة ألوان الأسلاك قبل الربط.
1. انظر الشكل أحضر مجموعة الأسلاك من مجموعة الأدوات. قُصْ طرفي توصيل خطافيين من مجموعة الأسلاك.
 2. انزع مجموعة المصباح الأمامي. راجع دليل الصيانة.
 3. الموديلات المزودة بمصباح طرف رفرف:
 - a. انظر الشكل حدّد موقع أسلاك مصباح طرف الرفرف.

- قد تكون المركبات مزودة بموصل طاقة أخضر أو أسود اعتمادًا على عام إنتاجها.
- قد تحتوي مجموعة أسلاك وصلة العبور في المقبض الأيسر على موصل أخضر أو أسود اعتمادًا على عام إنتاجها.

موديلات FLH للأعوام من 2008 إلى 2013

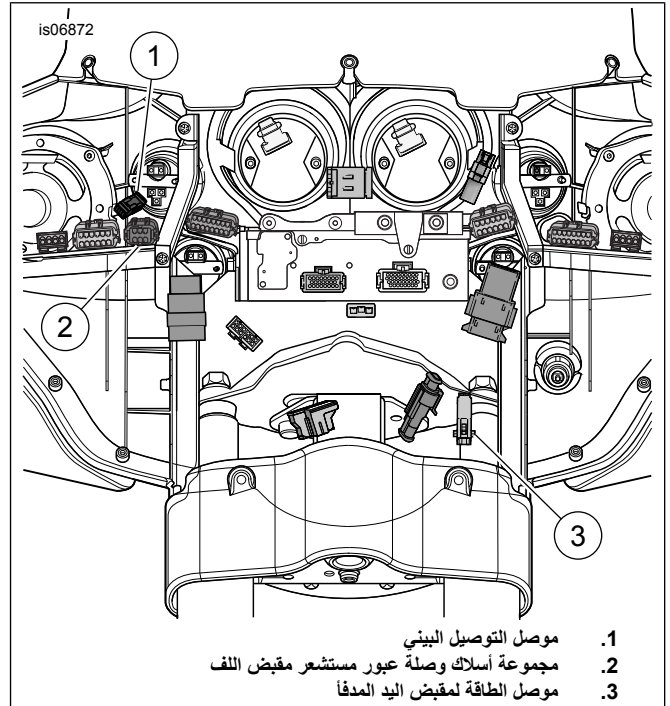
1. أزل سطح التغطية الانسيابي الخارجي. راجع دليل الصيانة.
2. 6. انظر الشكل صل نصف موصل الطاقة من مقبض اليد اليسرى إلى موصل طاقة مقبض اليد (3).

ملاحظة

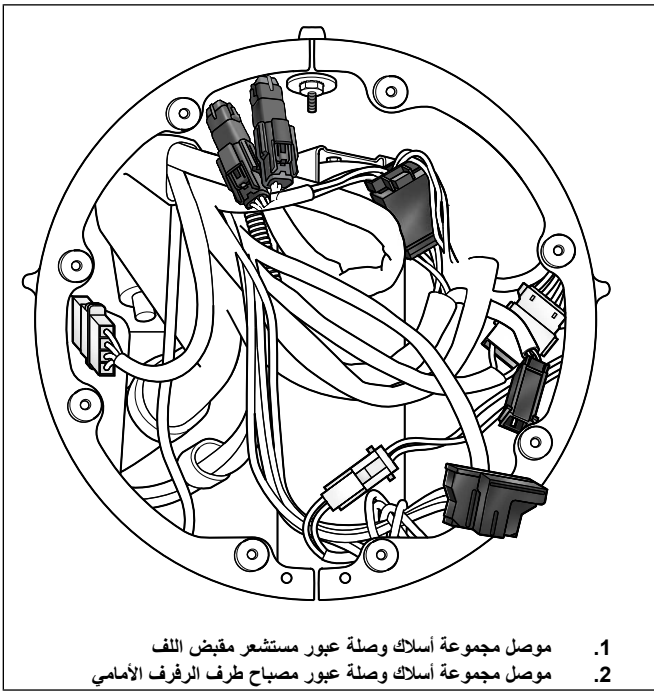
6. انظر الشكل يحتوي موصل طاقة مقبض اليد (3) على غطاء يجب خلعه قبل التوصيل إلى أسلاك الدراجة.
3. صل (1) إلى موصل مقبض اليد الأيسر.
4. موديلات عامي 2008 و2009 فقط:
 - a. أزل الأسلاك من الجزء الخلفي من ولاعة السجائر. أحضر مجموعة الأسلاك من مجموعة الأدوات. اربط أطراف التوصيل من مجموعة الأسلاك بولاعة السجائر.
 - b. تأكد من مطابقة ألوان الأسلاك قبل الربط. تثبت الأسلاك التي نزعناها من ولاعة السجائر في الخطوة السابقة إلى الألسن الموجودة على مجموعة الأسلاك.
 - c. وصل مجموعة الأسلاك الرئيسية لمستشعر مقبض اللف من مجموعة أسلاك وصلة العبور إلى الموصل (2).
 5. وصل نصف موصل مقبض اليد المدفأ من مقبض اليد الأيسر إلى موصل التوصيل البيئي للمقبض المدفأ (1).

ملاحظة

في الخطوة التالية، تأكد من مطابقة ألوان الأسلاك قبل الربط.
 6. ركب سطح التغطية الانسيابي الخارجي. راجع دليل الصيانة.

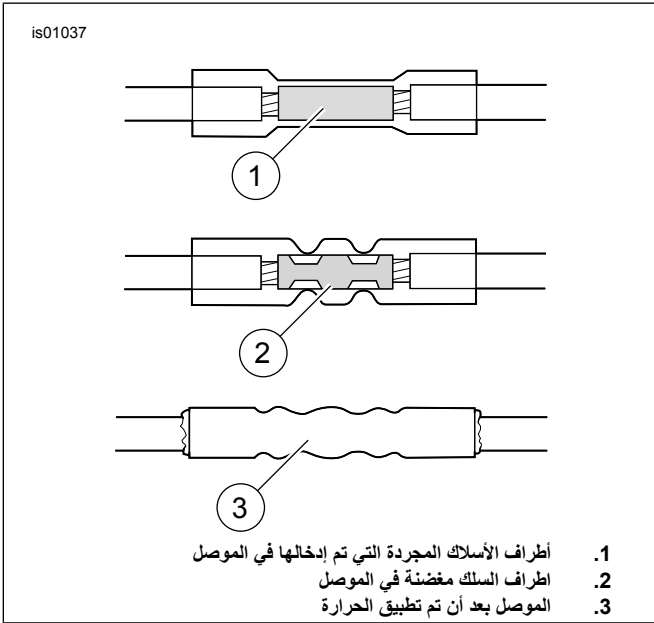


الشكل 6. أسلاك سطح التغطية الانسيابي (موديلات FLH)



1. موصل مجموعة أسلاك وصلة عبور مستشعر مقبض اللف
2. موصل مجموعة أسلاك وصلة عبور مصباح طرف الرفرف الأمامي

الشكل 8. أسلاك المصباح الأمامي لموديلات Road King



1. أطراف الأسلاك المجردة التي تم إدخالها في الموصل
2. أطراف السلك مغضنة في الموصل
3. الموصل بعد أن تم تطبيق الحرارة

الشكل 9. وصلات الربط المختومة

موديلات TOURING لعام 2014 وما بعده (باستثناء Road King و FLTRU)

1. أزل سطح التغطية الانسيابي الخارجي.
2. حدد موقع الوصلة البيئية للمقبض المدفأ [206]. راجع دليل الصيانة.
3. 10. انظر الشكل صل الوصلة البيئية للمقبض المدفأ (1) بالمقبض الأيسر.
4. حدد موصل طاقة المقبض المدفأ [B189]. راجع دليل الصيانة.
5. 10. انظر الشكل صل سلك الطاقة/الأرضي للمقبض المدفأ (2) من المقبض الأيسر.
6. تَبَيَّنَ بشرائط الكبل.

- b. 1. انظر الشكل اربطها بأسلاك مصباح طرف الرفرف بالقرب من الموصل باستخدام موصلي ربط (5) من مجموعة الأدوات.
- c. قص أسلاكًا من اللون البرتقالي/الأبيض والأسود بطول 2.52 سم (1 بوصة) تقريبًا من الموصل.
- d. جرد قطعة بطول 9.5 مم (3/8 بوصة) من العازل من أطراف أسلاك مجموعة أسلاك مجموعة الأدوات والدرجة.
- e. 9. انظر الشكل من الأطراف المفتوحة، أدخل سلكًا برتقاليًا/أبيض واحدًا في طرف واحد من موصل الربط. في الطرف الآخر من موصل الربط، أدخل سلكًا برتقاليًا/أبيض آخر مع سلك أحمر من مجموعة أسلاك المحول.
- f. كرر الإجراء نفسه باستخدام الأسلاك السوداء.

4. الموديلات غير المزودة بمصباح طرف رفرف:

- a. 8. انظر الشكل حدد موقع أسلاك مصباح طرف الرفرف (2).
- b. اقطع الأسلاك بعد مسافة 5.08 سم (2 بوصة) من الموصل.
- c. جرد قطعة بطول 9.5 مم (3/8 بوصة) من العازل من أطراف أسلاك مجموعة أسلاك مجموعة الأدوات والمركبة.
- d. 9. انظر الشكل أدخل السلك البرتقالي/الأبيض من الخطوة b4 إلى أحد طرفي موصل الربط المقفل.
- e. 9. انظر الشكل أدخل السلك الأحمر من مجموعة أسلاك المحول في الطرف الآخر لموصل الربط المقفل.
- f. كرر الإجراء نفسه باستخدام الأسلاك السوداء.

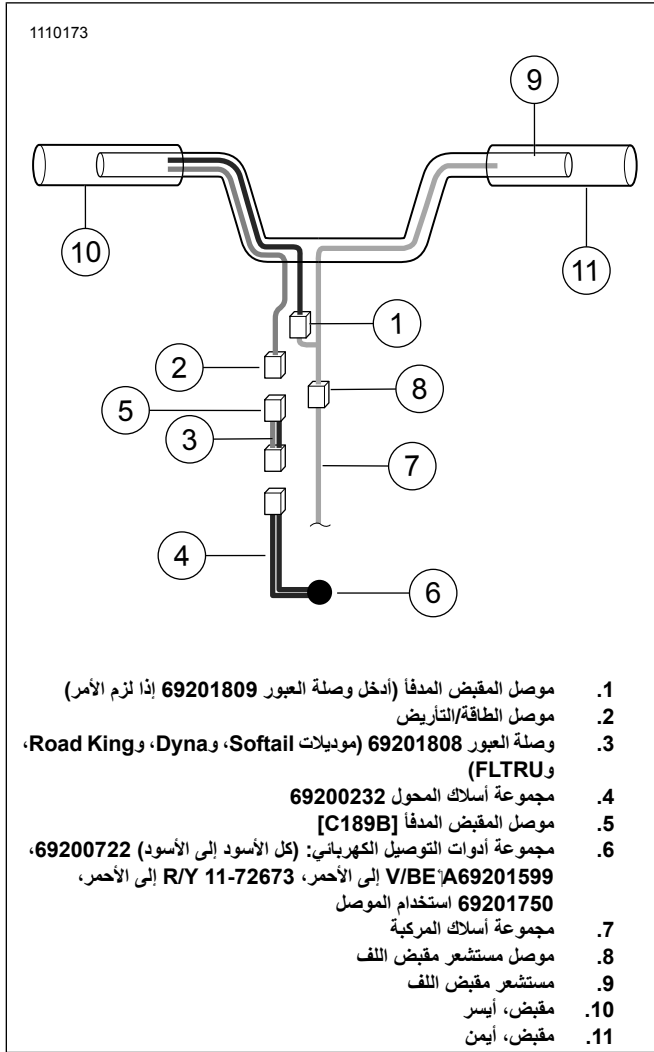
موديلات ROAD KING للأعوام من 2008 إلى 2013:

1. طابق لون موصل الربط المختوم مع لون تجويف التثبيت في أداة التثبيت.
- a. اثن الأسلاك إلى داخل الموصل.
2. كرر جميع الإجراءات المذكورة أعلاه للجانب الآخر.

⚠ تحذير

احرص على اتباع إرشادات جهة التصنيع عند استخدام UltraTorch UT-100 أو أي جهاز إشعاع حراري آخر. قد يؤدي عدم اتباع إرشادات جهة التصنيع إلى نشوب حريق، الأمر الذي قد يؤدي إلى حدوث وفاة أو إصابة خطيرة. (a00335)

3. استخدم المسدس الحراري UltraTorch مع وصلة الانكماش الحراري، أو جهاز تسخين مشعًا مناسبًا لتسخين الوصلة المغضنة لتغليف اتصال الوصلة المختومة.
- a. سخن بدءًا من وسط التثبيت إلى الطرف الخارجي حتى تبرز مادة القفل المنصهرة خارج طرفي الموصل.
4. صل نصف موصل الطاقة من مقبض اليد اليسرى إلى نصف موصل مجموعة الأسلاك.
5. 8. انظر الشكل صل موصل مستشعر مقبض اللف من مقبض اليد الأيمن إلى نصف موصل مجموعة الأسلاك (1).
6. وصل نصف موصل التوصيل البيئي من مقبض اليد الأيسر إلى نصف موصل التوصيل البيئي من مقبض اليد الأيمن.
7. ركب المصباح الأمامي. راجع دليل الصيانة.



الشكل 10. التوصيلات الكهربائية

الإرجاع إلى الخدمة

ملاحظة

لا تتم بتنفيذ الخطوات التالية حتى يتم الانتهاء من تركيب مقابض اليد المدفأة وكافة الأسلاك المرتبطة بها وفقاً للإجراءات المبينة في ورقة التعليمات هذه.

1. تحقق من تدوير ورجوع المقبض الأيمن/جلبة الزنق بحرية وعدم إعاقتها من خلال المقود أو مبيت المفتاح.

a. لا تشغل الدراجة إلا إذا كان الخانق يعمل بالشكل الصحيح.

2. قبل بدء تشغيل الدراجة، تحقق من أن مقابض اليد لا تصدر حرارة.

ملاحظة

قم بتشغيل/إيقاف تشغيل مقابض اليد المدفأة باستخدام مفتاح الإشعال لتجنب استنزاف البطارية. تصدر مقابض اليد الحد الأقصى للحرارة أثناء دوران المحرك على السرعة المثبتة.

تتراوح إعدادات الحرارة الموجودة في قرص التحكم في مقبض اليد المدفأ ما بين 1 (الحد الأدنى) إلى 6 (الذروة).

3. ابدأ تشغيل المحرك وافحص مقابض اليد في جميع أوضاع الإعدادات للتحقق من التدفئة بالشكل الصحيح.

a. تأكد من عدم انبعاث حرارة من المقابض وهي في وضع إيقاف التشغيل.

ملاحظة

تحتوي مجموعة الأدوات على وصلات عبور في حال الحاجة إلى طول سلك إضافي.

موديلات ROAD KING و FLTRU لعام 2014 وما بعده، وموديلات SOFTAIL و Dyna FXDLS لعام 2016 وما بعده

1. أزل خزان الوقود والمقعد (الأغطية الجانبية لموديلات Touring و Dyna). راجع دليل الصيانة.

2. حدد موقع الوصلة البينية للمقبض المدفأ [206]. راجع دليل الصيانة.

3. 10. انظر الشكل صل الوصلة البينية للمقبض المدفأ (1) بالمقبض الأيسر.

4. وصل وصلة العبور (3)، مقاس 20 بوصة أحمر/أسود، من مجموعة الأدوات إلى موصل الطاقة/الأرضي (2) للمقبض الأيسر.

ملاحظة

تحتوي مجموعة الأدوات على وصلات عبور في حال الحاجة إلى طول سلك إضافي.

5. موديلات Softail لعام 2018 وما بعده:

a. تثبت مجموعة الأدوات 69201750 وفقاً للتعليمات الواردة في مجموعة الأدوات تلك.

ملاحظة

ربما تكون بعض الموديلات مزودة بتقل مانع للارتجاج والذي تستدعي الحاجة فكه من داخل الجانب الأيسر للمقود.

b. 10. انظر الشكل أقرن الموصل ثنائي الاتجاه من المقبض المدفأ (2) بالموصل ثنائي الاتجاه لمجموعة الأدوات 69201750 خلف المصباح الأمامي.

c. أضف وصلة عبور (3) في حال الحاجة إلى طول إضافي.

d. تابع إلى الخطوة رقم 10.

6. حدد موقع مجموعة التوصيل الكهربائي وفقاً للموديل وعم التصنيع، وضع الموصل ووجه مجموعة الأسلاك. لا تربط.

7. فُصّ وصلة العبور (4) بطول كافٍ للربط بمجموعة الأدوات (6).

8. جردّ الأسلاك السوداء وارتبطها بمجموعة أسلاك التوصيل الكهربائي (7).

a. الأسود بالأسود (الكل).

b. موديلات Dyna، وموديلات Softail لعامي 2016 و 2017: من الأحمر إلى الأحمر/الأصفر (11-72673)

c. موديلات Touring لعام 2014 وما بعده: من الأحمر إلى V/BE (69200722 أو A69201599)

9. تثبت بشرائط الكبل.

10. أنه تثبيت مجموعة أدوات التوصيل الكهربائي (6) وفقاً للتعليمات في مجموعة الأدوات.

11. ركب المقعد. بعد تركيب المقعد، اسحب المقعد لأعلى للتأكد من أنه ثابت. راجع دليل الصيانة.

12. ركب خزان الوقود. راجع دليل الصيانة.