



## KIT NG NAPAPAINIT NA HAND GRIP

### PANGKALAHATANG IMPORMASYON

#### Talahanayan 1. Pangkalahatang Impormasyon

Mga Kit	Mga Iminumungkahing Kagamitan	Antas ng Kasanayan <sup>(1)</sup>
56100034, 56100318, 56100331, 56100342, 56100436, 56100437, 56100438, 56100568, 56100569	Mga salaming pangkaligtasan, Torque wrench, Heat gun, Crimping Tool	
<i>(1) Kinakailangan ang paghihigpit sa halaga ng torque o iba pang mga katamtamang kagamitan at pamamaraan</i>		

### MGA NILALAMAN NG KIT

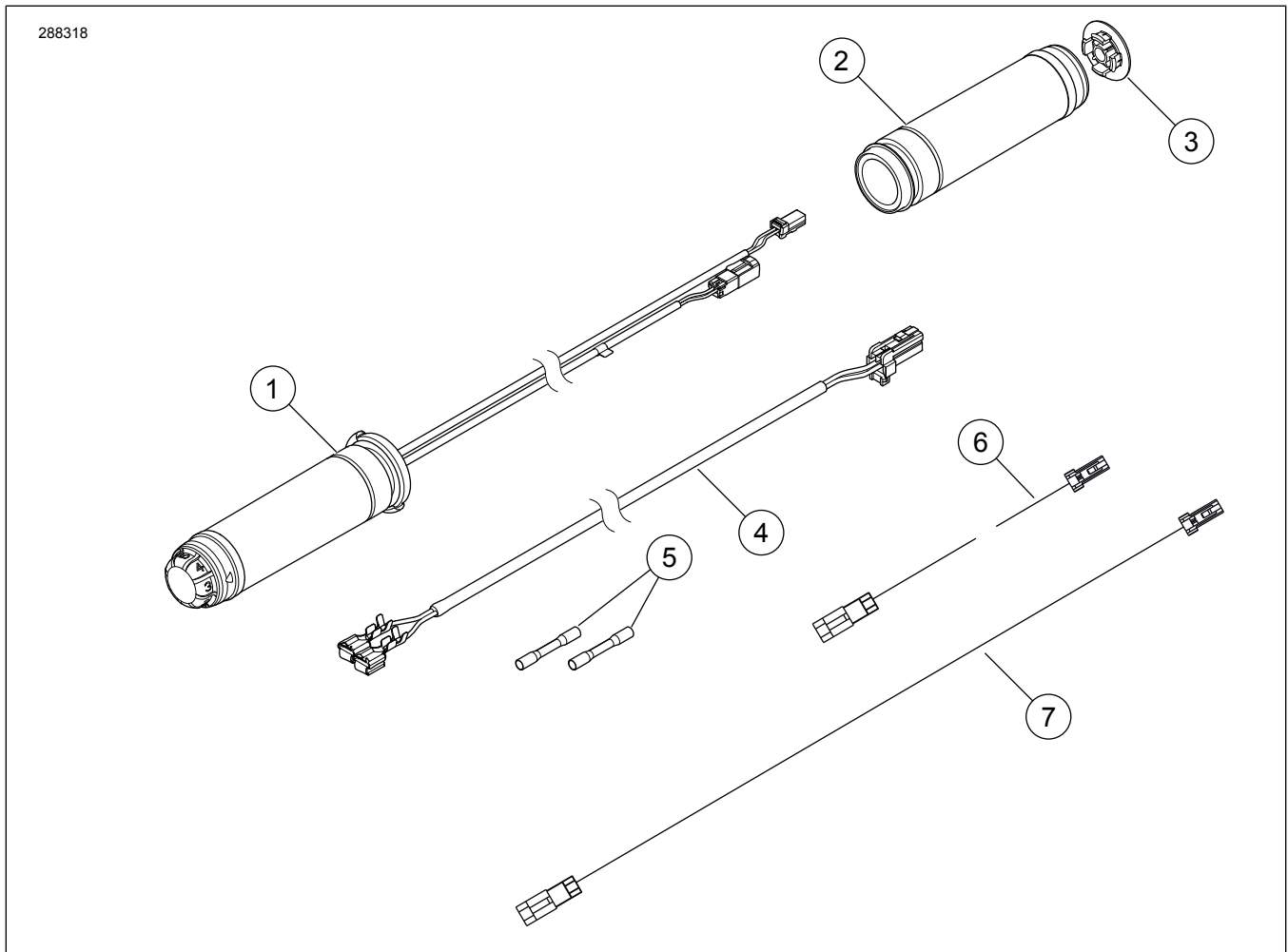


Figure 1. Mga Nilalaman ng Kit: Napapainit na mga Hand Grip



Talahanayan 2. Mga Nilalaman ng Kit: Kit ng Napapainit na Hand Grip

Tiyakin na lahat ng nilalaman ay nasa kit bago magkabit o magtanggap ng mga item mula sa sasakyan.					
<input checked="" type="checkbox"/>	Item	Qty	Paglalarawan	Part No. (Piyesa Blg.)	Mga tala
<input type="checkbox"/>	1	1	Napapainit na hand grip, kaliwa	56209-10	Kit 56100034
<input type="checkbox"/>				56100325	Kit 56100318
<input type="checkbox"/>				56100338	Kit 56100331
<input type="checkbox"/>				56100316	Kit 56100342
<input type="checkbox"/>				56100430	Kit 56100436, Chrome
<input type="checkbox"/>				56100431	Kit 56100437, Itim
<input type="checkbox"/>				56100432	Kit 56100438, Edge
<input type="checkbox"/>				56100572	Kit 56100568
<input type="checkbox"/>				56100573	Kit 56100569
<input type="checkbox"/>				2	1
<input type="checkbox"/>	56100326	Kit 56100318			
<input type="checkbox"/>	56100339	Kit 56100331			
<input type="checkbox"/>	56100317	Kit 56100342			
<input type="checkbox"/>	56100433	Kit 56100436, Chrome			
<input type="checkbox"/>	56100434	Kit 56100437, Itim			
<input type="checkbox"/>	56100435	Kit 56100438, Edge			
<input type="checkbox"/>	56100570	Kit 56100568			
<input type="checkbox"/>	56100573	Kit 56100569			
<input type="checkbox"/>	3	1	Cap ng kanang napapainit na hand grip, kanan	56250-10	Kit 56100034
<input type="checkbox"/>				56100329	Kit 56100318
<input type="checkbox"/>				56100337	Kit 56100331
<input type="checkbox"/>				56100168	Kit 56100342
<input type="checkbox"/>				56100472	Kit 56100436, Chrome
<input type="checkbox"/>				56100471	Kit 56100437, Itim
<input type="checkbox"/>				56100470	Kit 56100438, Edge
<input type="checkbox"/>				56100598	Kit 56100568
<input type="checkbox"/>	56100599	Kit 56100569			

## Talahanayan 2. Mga Nilalaman ng Kit: Kit ng Napapainit na Hand Grip

Tiyakin na lahat ng nilalaman ay nasa kit bago magkabit o magtanggap ng mga item mula sa sasakyan.					
<input checked="" type="checkbox"/>	Item	Qty	Paglalarawan	Part No. (Piyesa Blg.)	Mga tala
<input type="checkbox"/>	4	1	Adapter harness	69200232	Mga item na karaniwan sa lahat ng mga kit
<input type="checkbox"/>	5	2	Konektor ng Splice	70586-93	
<input type="checkbox"/>	6	1	Interconnect jumper, itim/puti, 14 pulgada.	62901809	
<input type="checkbox"/>	7	1	Power/Ground jumper, pula/itim, 20 pulgada.	69201808	

### PANGKALAHATAN

#### Mga Modelo

Para sa impormasyon ng fitment ng modelo, tingnan ang Parts and Accessories (Mga Piyesa at Accessory) (P&A) Retail na Katalogo o ang seksyon ng mga Piyesa at Accessory ng [www.harley-davidson.com](http://www.harley-davidson.com).

Tiyakin na ginagamit ang pinakabagong bersyon ng pahina ng tagubilin. Makukuha ito sa: [h-d.com/isheets](http://h-d.com/isheets)

Makipag-ugnayan sa Harley-Davidson Customer Support Center sa 1-800-258-2464 (para sa U.S. lang) o sa 1-414-343-4056.

#### Mga Kinakailangan sa Pagkakabit

Ang mga 2008 at 2009 na modelo ay nangangailangan ng pagbili ng karagdagang mga bahagi:

- Twist grip sensor (TGS) jumper harness 70415-08A (1)
- Konektor 72902-01BK (1)
- Terminal pin 72990-01 (2)

Ang mga Kit ng Elektrikal na Koneksyon ng Taon at Modelo:

- Ang 2014 - 2016 na Road King ay nangangailangan ng hiwalay na pagbili ng 69200722
- Ang 2017 at Mas Bagong Road King at FLTRU ay nangangailangan ng hiwalay na pagbili ng 69201599A
- Ang 2016 at 2017 na Softail at Dyna ay nangangailangan ng hiwalay na pagbili ng 72673-11
- Ang 2018 at Mas Bagong Softail ay nangangailangan ng hiwalay na pagbili ng 69201750

#### ▲ BABALA

Ang kaligtasan ng nagmamaneho at pasahero ay nakasalalay sa tamang pag-i-install ng kit na ito. Gamitin ang naaangkop na mga pamamaraan sa manwal ng serbisyo. Kung ang pamamaraan ay hindi abot ng iyong kakayahan o wala kang mga angkop na kasangkapan, ipagawa sa isang dealer ng Harley-Davidson ang pag-i-install. Ang maling pag-i-install ng kit na ito ay maaaring magresulta sa kamatayan o malubhang pinsala. (00333b)

#### TALA

Tumutukoy sa impormasyon sa manwal ng serbisyo ang pahina ng tagubilin na ito. Ang manwal ng serbisyo para sa taon/modelo ng motorsiklo ay kinakailangan para sa pagkakabit na ito at makukuha sa:

- Isang Harley-Davidson dealer.

- H-D Service Information Portal (Portal ng Impormasyon sa Serbisyo), isang akses na nakabatay sa subscription na magagamit ng karamihang 2001 at mas bagong modelo. Para sa higit pang impormasyon, tingnan ang Mga madalas itanong tungkol sa mga subscription.

#### ▲ BABALA

Kapag nag-i-install ng anumang de-kuryenteng accessory, tiyaking hindi lalampas sa maximum na rating ng amperage ng fuse o circuit breaker na nagpoprotekta sa naapektuhang circuit na binabago. Ang paglampas sa maximum na amperage ay maaaring humantong sa mga pagpalyang elektrikal, na maaaring magresulta sa kamatayan o malubhang pinsala. (00310a)

#### PAUNAWA

Posibleng ma-overload ang charging system ng iyong sasakyan sa pamamagitan ng pagdaragdag ng napakaraming de-kuryenteng accessory. Kung ang pinagsamang de-kuryenteng accessory na gumagana nang sabay-sabay ay kumokonsumo ng higit pa sa kuryenteng kayang likhain ng charging system ng sasakyan, maaaring madiskarga ng pagkonsumo ng kuryente ang baterya at magdulot ng pinsala sa sistemang elektrikal ng sasakyan. (00211d)

Ang kit ng napapainit na hand grip ay nangangailangan ng hanggang **3.5 amps** na karagdagang kuryente mula sa sistemang elektrikal.

### NAPAPAINIT NA GRIP

#### ALISIN

#### ▲ BABALA

Upang maiwasan ang aksidenteng pag-andar ng sasakyan, na maaaring magdulot ng kamatayan o malubhang pinsala, alisin ang pangunahing fuse bago magpatuloy. (00251b)

#### PAUNAWA

Huwag alisin o i-install ang master cylinder assembly nang hindi muna nagpoposisyon ng 5/32-inch (4 mm) na kapal ng insert sa pagitan ng brake lever at lever bracket. Ang pag-alis o pag-install ng master cylinder assembly nang ang wala pa sa lugar ang insert ay maaaring magresulta sa pinsala sa rubber boot at plunger sa switch ng front stoplight. (00324a)

1. Tanggalin ang mga hand grip. Tingnan ang manwal ng serbisyo.

## TALA

Ang sensor ng twist grip sa kanang bahagi ng handlebar ay may panselyong takip na pumoprotekta sa mga panloob na electrode mula sa dumi at halumigmig, at gumagana rin bilang isang kagamitang nagpapanatili sa throttle grip.

Upang matanggal ang grip, maaaring kailanganin ang bahagyang paghila upang matanggal ang mga index pin sa grip mula sa receptacle sa panselyong takip.

Sa pag-alis ng grip, suriin ang lokasyon ng panselyong takip.

Kung nakakabit pa rin ang panselyong takip sa mga index pin **sa loob** ng dating throttle grip, pwede itong itapon kasama ng grip.

Kung ang panselyong takip ay nakakabit pa rin sa **dulo ng twist grip sensor**:

- Tingnan ang Pigura 2. Magpasok ng maliit na screwdriver o ibang kasangkapan na flat-blade sa flat na bahagi ng isang panig ng panselyong takip.
- Pindutin ang leg sa ilalim ng takip upang maalís ito sa puwesto sa dulo ng twist grip sensor. I-angat ang isang dulo ng takip.
- Ulitin sa kabilang panig ng cap.
- Maingat na alisin ang takip at itapon ito.

2. **Mga modelong 2008 at 2009:** Tanggalin twist grip sensor (TGS) at TGS jumper harness. Tingnan ang manwal ng serbisyo.

## TALA

Bago tanggalin ang twist grip sensor, ikabit ang chaser wire sa jumper harness.

3. Tingnan ang Pigura 3. Alisin ang TGS jumper harness mula sa TGS at pangunahing harness. Itapon ang stock jumper harness (2)..
4. Tingnan ang Pigura 4. Ikabit ang **bagong** TGS jumper harness sa TGS.
  - a. Ikonekta ang konektor (3) sa TGS harness.
  - b. Ikonekta ang konektor (4) sa konektor ng napapainit na grip.

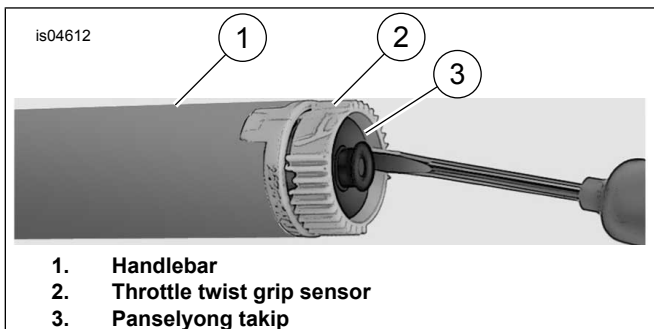


Figure 2. Alisin ang Panselyong Takip

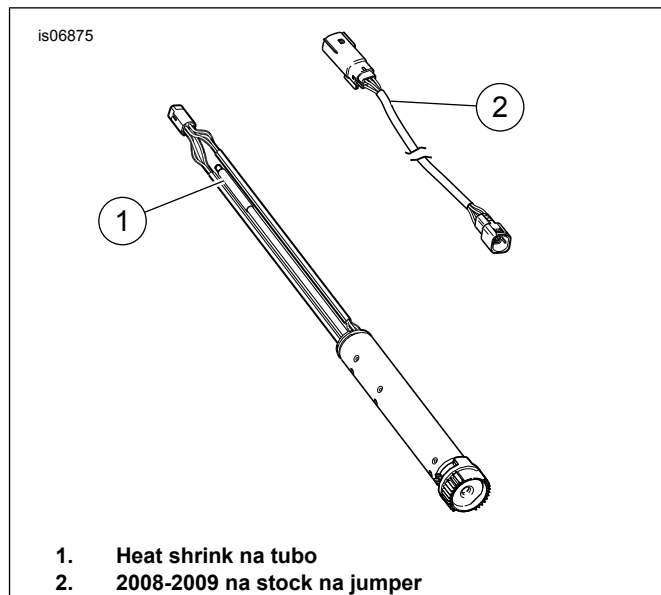


Figure 3. 2008 at 2009 na TGS at Harness

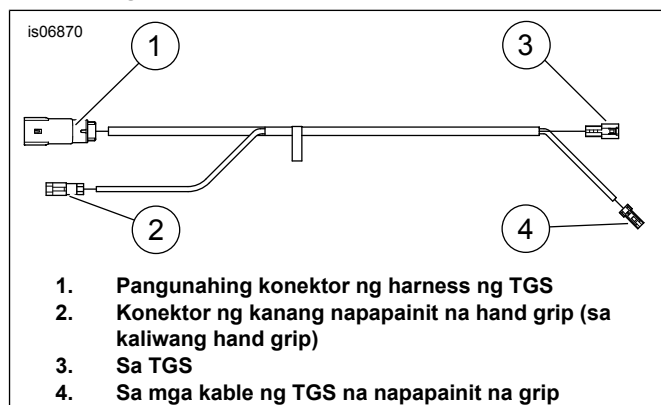


Figure 4. TGS Jumper Harness

## IKABIT

### TALA

Kapag niruruta at isinasara ang Mga Modyul ng Kontrol ng Kanan at Kaliwang Kamay (R&LHCMS), i-verify na walang mga naka-pinch na wire. Tingnan ang manwal ng serbisyo.

### TALA

Kapag hindi gumamit ng chaser na kable, ang presyon ng hangin o fish tape ng elektrisyan ay pwedeng gamitin upang ganap na i-thread ang mga harness ng kable sa buong handlebar.

1. **Mga modelong 2008 at 2009:** I-thread ang wire harness ng twist grip na sensor sa kanang bahagi ng handlebar.
  - a. Habang ipinapasok ang pagkakable sa handlebar, dahan-dahang hilahin ang mga konektor sa dulo ng jumper harness upang makuha ang twist grip sensor palabas sa gitna ng handlebar.
  - b. Iilagay ang mga index tab sa twist grip sensor sa mga slot sa handlebar. May isang index tab at butas na mas maliit kaysa sa iba upang mapigilan ang maling assembly.

2. **LAHAT NG MGA MODELO:** I-thread ang wire harness ng kaliwang napapainit na grip nang sagad at palabas sa gitna ng handlebar.

#### TALA

*Kapag nag-i-install ng Modyul para sa Kontrol ng Kanang Kamay (RHCM), i-verify na nakatakda nang tama ang throttle end play. Tingnan ang manwal ng serbisyo.*

- a. Ang ilang mga modelo ay maaaring mangailangan ng karagdagang jumper upang maka-abot mula sa kaliwang bahagi na grip hanggang sa mating connector sa twist grip sensor (depende sa taas ng handlebar, modelo ng sasakyan at taon).
  - b. Tingnan ang Figura 1. Ang 14 pulgada na ito. jumper na may itim/puti na mga kable ay kasama sa kit.
3. Tingnan ang Figura 5. I-posisyon ang kaliwang grip (4) upang ang mas malaking diyamterong bahagi ng flange (5) ay nasa ibaba. Ganap na itulak ang grip sa handlebar.

#### TALA

- *Tiyakin na ang ibabaw ng handlebar ay makinis, tuyo at nilinisan nang mabuti ng lahat ng dumi.*
  - *Bago hilahin ang mga kable patungo sa mga handlebar, ilatag ang kable sa kahabaan ng handlebar upang matukoy kung kinakailangan ng isang ekstensyon. Kung kinakailangan ng KARAGDAGANG ekstensyon, tingnan ang listahan ng mga bahagi.*
  - *Sa ilang handlebar na naka-wire sa loob, gaya ng pinait o mga modelong may mga senyas ng pagliko na naka-mount sa handlebar, maaaring kailanganin ang pag-depin ng mga pangkonekta ng napapainit na grip.*
  - *Kumuha ng litrato ng lahat ng pangkonekta para sa re-assembly bago i-depin*
  - *Upang makatulong sa paghila, mag-spray o magpahid ng masabong tubig.*
4. Tingnan ang Figure 5 , na nagpapakita sa katulad na kaliwang panig na pangmount ng switch. Iposisyon ang ibabang housing ng switch sa ilalim ng grip upang ang mga groove o uka (2) sa outboard na panig ng housing ng switch ay mag-kasya sa ibabaw ng flange sa dulo ng grip.
  5. Iposisyon ang pang-itaas na switch housing sa ibabaw ng handlebar at pang-ibabang switch housing.
  6. Simulan ang itaas at ibabang turnilyo ng housing, ngunit huwag higitan.
    - a. Tiyakin na ang conduit ng wire harness ay dumadaan sa depresyon sa ibaba ng handlebar.
  7. Iposisyon ang clutch hand lever assembly sa loob ng switch housing assembly, habang ikinakabit ang tab sa mas mababang housing ng switch sa uka sa ibaba ng bracket ng lever ng clutch.

8. Ipantay ang butas na nasa handlebar clamp sa butas sa bracket ng lever ng clutch, at simulan ang ibabang turnilyo gamit ang flat washer.

- a. I-adjust ang housing ng switch at ang posisyon ng clutch ng kontrol ng kamay para sa kaginhawahan ng rider.

9. Gamit ang isang T-27 TORX drive head, higitan muna ang pang-itaas, at pagkatapos ang pang-ibaba na mga turnilyo na handlebar clamp. Higitan.

Torque: 6,8–9 N·m (60–80 **in-lbs**)

10. Gamit ang isang T-25 TORX drive head, higitan muna ang pang-ibaba, at pagkatapos ang pang-itaas na mga turnilyo ng housing ng switch. Higitan.

Torque: 4–5,4 N·m (35–48 **in-lbs**)

11. Kunin ang **bagong** kanang-panig na grip napapainit na throttle (2) mula sa kit.

#### TALA

*Kapag nag-i-install ng RHCM, i-verify na nakatakda nang tama ang throttle end play. Tingnan ang manwal ng serbisyo.*

12. Nasa loob ng outboard na dulo ng throttle grip ay isang bilog na plastik na plug, na may two-pin na mga terminal sa isang panig.

- a. Maingat na hilahin ang plug palabas mula sa grip at idaan sa butas ng outboard.

13. Itulak ang **bagong** napapainit na throttle grip sa ibabaw ng dulo ng handlebar.

#### TALA

*Tiyakin na ang ibabaw ng handlebar at ang loob ng **bagong** throttle grip ay makinis, tuyo at nalinis nang husto at walang anumang dumi.*

- a. Ikutin ang grip upang tiyakin na ang mga panloob na spline ay nakakabit sa mga panlabas na spline sa twist grip sensor.

14. Iposisyon ang ibabang housing ng switch sa ilalim ng grip upang ang mga groove o uka (2) sa outboard na panig ng housing ng switch ay mag-kasya sa ibabaw ng flange sa dulo ng grip.

15. Iposisyon ang pang-itaas na switch housing sa ibabaw ng handlebar at pang-ibabang switch housing.

16. Simulan ang itaas at ibabang turnilyo ng housing, ngunit huwag higitan.

- a. Tiyakin na ang conduit ng wire harness ay dumadaan sa depresyon sa ibaba ng handlebar.

17. Iposisyon ang housing ng master cylinder ng preno ng pa-inboard ng assembly ng housing ng switch, habang ikinakabit ang tab ng pang-ibabang housing ng switch sa uka sa ilalim ng housing ng master cylinder.

18. Ihanay ang butas na nasa handlebar clamp sa butas sa housing ng master cylinder, at simulan ang ibabang turnilyo na may flat washer.

- a. I-adjust ang housing ng switch at ang posisyon ng kontrol ng kamay sa preno para sa kaginhawahan ng rider.

19. Gamit ang isang T-27 TORX drive head, higitan muna ang pang-itaas, at pagkatapos ang pang-ibaba na mga turnilyo na handlebar clamp. Higitan.

Torque: 6,8–9 N·m (60–80 in-lbs)

20. Gamit ang isang T-25 TORX drive head, higitan muna ang pang-ibaba, at pagkatapos ang pang-itaas na mga turnilyo ng housing ng switch. Higitan.

Torque: 4–5,4 N·m (35–48 in-lbs)

**TALA**

*Huwag hilahin nang labis pa-inboard ang housing ng switch dahil magdudulot ito sa throttle grip na matali o mahila ng handlebar. Pagalawin ang throttle grip upang tiyakin na malaya itong nakakabalik sa idle na posisyon.*

**▲ BABALA**

Bago paandarin ang makina, siguraduhing ang throttle control ay bumabalik sa idle position kapag binitawan. Ang throttle control na pumipigil sa makinang awtomatikong bumalik sa idle ay maaaring humantong sa pagkawala ng kontrol, na maaaring magresulta sa kamatayan o malubhang pinsala. (00390a)

21. Tiyakin na ang kanang grip/throttle sleeve ay umiikot at bumabalik nang malaya, at hindi kumakapit sa handlebar o housing ng switch.

22. Gamit ang needle-nose pliers o katulad na tool, maingat na hawakan ang bilog na plastic plug sa outboard na dulo ng throttle grip.

**TALA**

*Ang mga terminal socket sa twist grip sensor ay naka-offset sa isang panig, at ang mga pin ay maaari lamang ipasok nang isang paraan.*

- a. Ipasok ang plug pabalik sa pamamagitan ng pagbukas sa grip at ipasok ang mga terminal pin sa mga socket sa dulo ng twist grip sensor, na ipinapasok ang dalawang binti ng plug sa mga opening ng throttle grip sensor.
- b. Idiin ang plastik na plug nang maigi upang matiyak na ang mga pin ay ganap na nakapuwesto sa mga socket.

23. Ikabit ang end cap sa dulo ng throttle grip.

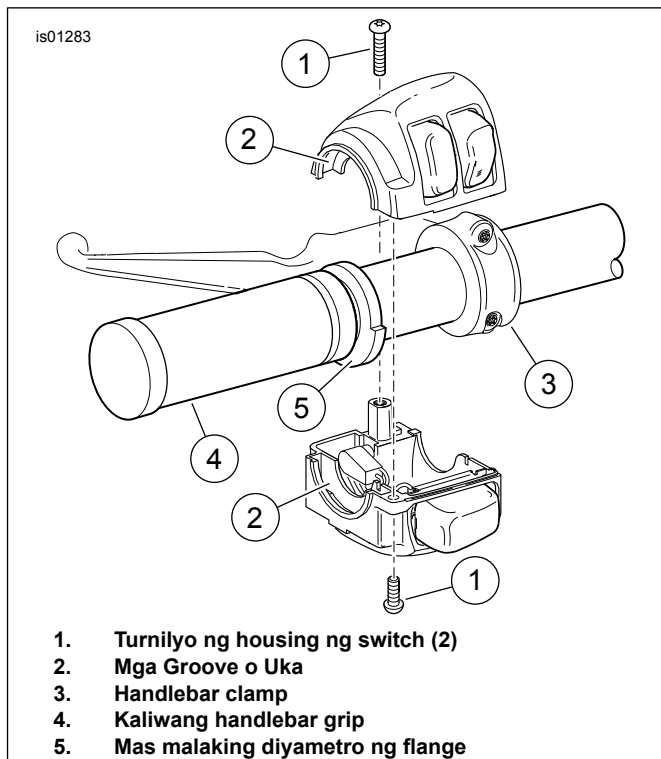


Figure 5. Housing ng Switch ng Kaliwang Handlebar

**KONEKSYON SA PAGKAKABLE NG SASAKYAN**

**TALA**

- Tiyakin na ang mga napapainit na grip ay kinabit nang tama. Ang maling pagkakabit ay maglalabas ng labis na init.
- Ang mga sasakyan ay maaaring may isang berde o itim na konektor ng kuryente depende sa taon.
- Ang kaliwang grip at jumper harness ay maaaring maglaman ng isang berde o itim na konektor depende sa taon ng pagkakatagawa.

**2008 - 2013 na mga FLH NA MODELO**

1. Tanggalin ang panlabas na fairing. Tingnan ang manwal ng serbisyo.
2. Tingnan ang Figura 6. Ikonekta ang kalahati ng power konektor mula sa kaliwang grip sa power konektor na hand grip (3).

**TALA**

*Tingnan ang Figura 6. Ang power konektor ng hand grip (3) ay may isang takip na dapat na tanggalin bago ikonekta sa pagkakable ng sasakyan.*

3. Ikonekta (1) sa kaliwang hand grip na konektor.
4. **2008 at 2009 na mga Modelo Lamang:**
  - a. Tanggalin ang pagkakable mula sa likod ng lighter ng sigarilyo. Kunin ang assembly ng harness mula sa kit. Ikonekta ang mga terminal mula sa harness sa lighter ng sigarilyo.

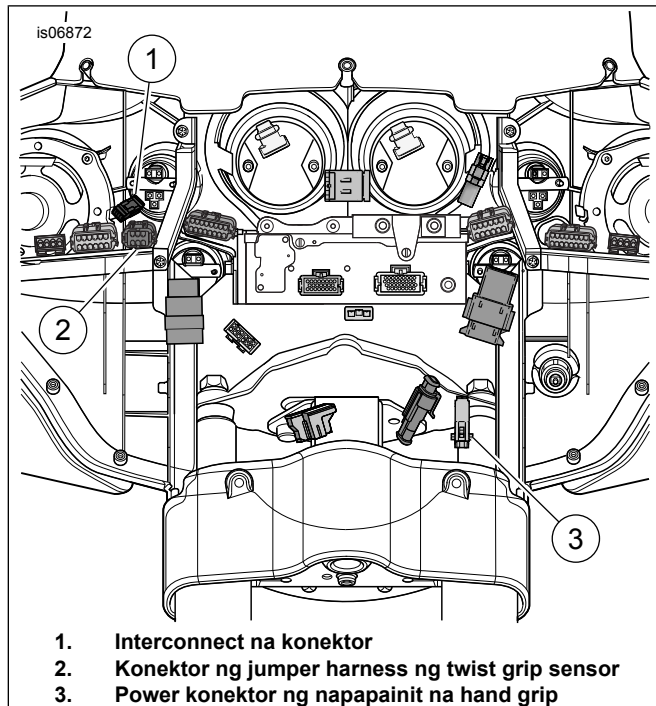
- b. Tiyakin na itugma ang mga kulay ng kable bago ang pag-splice. Ikabit ang pagkakable na tinanggal mula sa lighter ng sigarilyo sa nakaraang hakbang sa mga tab sa harness.
- c. Ikonekta ang konektor ng TGS ng pangunahing harness mula sa jumper harness sa konektor (2).

5. Ikonekta ang kalahati ng konektor ng napapainit na hand grip mula sa kaliwang hand grip patungo sa interconnect na konektor ng kanang napapainit na grip (1).

**TALA**

*Sa susunod na hakbang, tiyakin na itugma ang mga kulay ng kable bago ang pag-splice.*

6. Ikabit ang panlabas na fairing. Tingnan ang manwal ng serbisyo.



**Figure 6. Pagkakable ng Fairing (FLH na mga Modelo)**

**2008 - 2013 NA MGA FLTR NA MODELO**

1. Tanggalin ang panlabas na fairing. Tingnan ang manwal ng serbisyo.
2. Tanggalin ang pagkakable mula sa likod ng lighter ng sigarilyo.
  - a. Kunin ang assembly ng harness mula sa kit.
  - b. Ikonekta ang mga terminal mula sa harness sa lighter ng sigarilyo.
3. Ikabit ang pagkakable na tinanggal mula sa lighter ng sigarilyo sa nakaraang hakbang sa mga tab sa harness.

**TALA**

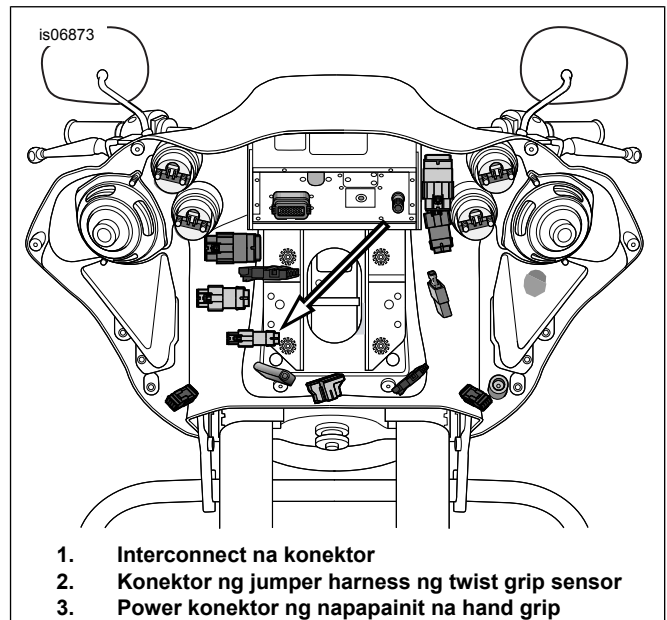
*Sa susunod na hakbang, tiyakin na itugma ang mga kulay ng kable bago ang pag-splice.*

4. > Tingnan ang Figura 7. Ikonekta ang kalahati ng konektor ng TGS mula sa kanang hand grip sa kalahati ng harness konektor.
5. Ikonekta ang kalahati ng interconnect na konektor mula sa kaliwang hand grip patungo sa kalahati ng interconnect na konektor ng kanang hand grip

**TALA**

*Sa susunod na hakbang, tiyakin na itugma ang mga kulay ng kable bago ang pag-splice.*

6. Ikabit ang panlabas na fairing. Tingnan ang manwal ng serbisyo.



**Figure 7. Konektor ng Jumper Harness ng Twist Grip Sensor (mga FLTR na modelo)**

**2008 - 2013 NA MGA ROAD KING NA MODELO**

**TALA**

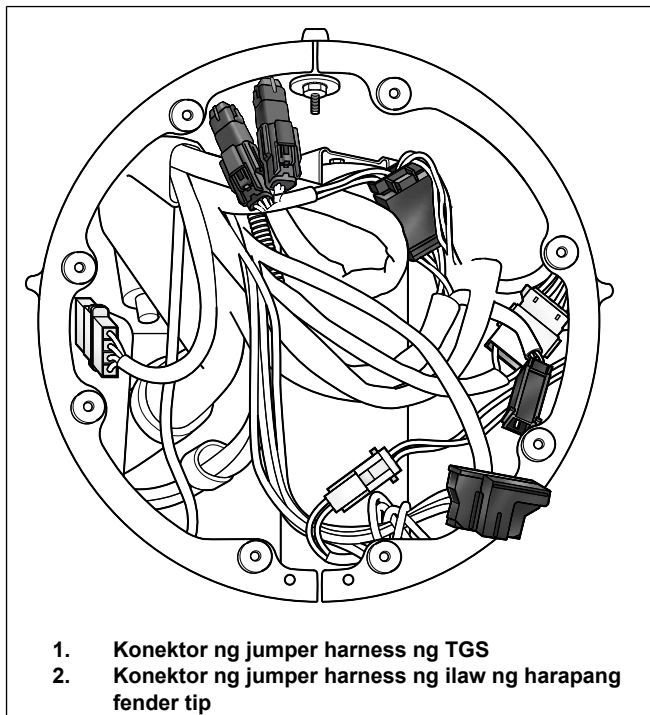
*Tiyakin na itugma ang mga kulay ng kable bago ang pag-splice.*

1. Tingnan ang Figura 1. Kunin ang assembly ng harness mula sa kit. Putulin ang dalawang spade terminal mula sa harness.
2. Alisin ang headlight assembly. Tingnan ang manwal ng serbisyo.
3. **Mga modelo na may fender tip light:**
  - a. Tingnan ang Figura 8. Hanapin ang pagkakable ng fender tip light.
  - b. Tingnan ang Figura 1. Mag-splice sa pagkakable ng fender tip light na malapit sa konektor gamit ang dalawang splice na konektor (5) mula sa kit.
  - c. Putulin ang kulay kahel/puti at itim na mga kable nang humigit-kumulang 2.52 cm (1 pulgada) mula sa konektor.

- d. Balatan ang 9.5 mm (3/8 pulgada) na seksyon ng insulasyon mula sa mga dulo ng kit harness at mga kable ng sasakyan.
  - e. Tingnan ang Figura 9. Mula sa mga dulo na pinutol, ipasok ang isang kulay kahel/puti na kable sa isa sa dulo ng splice konektor. Sa kabilang dulo ng splice konektor, ipasok ang isa pang kulay kahel/puti na kable kasama ng pulang kable mula sa adapter harness.
  - f. Ulitin ang proseso para sa mga itim na kable.
5. Tingnan ang Figura 8. Ikonekta ang kalahati ng konektor ng TGS mula sa kanang hand grip sa kalahati ng harness konektor (1).
  6. Ikonekta ang kalahati ng interconnect na konektor mula sa kaliwang hand grip patungo sa kalahati ng interconnect na konektor ng kanang hand grip.
  7. Ikabit ang headlamp. Tingnan ang manwal ng serbisyo.

**4. Mga modelo na walang fender tip light:**

- a. Tingnan ang Figura 8. Hanapin ang pagkakable ng fender tip light (2).
- b. Gupitin ang mga wire na 5.08 cm (2 in) mula sa connector.
- c. Balatan ang 9.5 mm (3/8 pulgada) na seksyon ng insulasyon mula sa mga dulo ng kit harness at mga kable ng sasakyan.
- d. Tingnan ang Figura 9. Ipasok ang kulay kahel/puti na kable mula sa hakbang 4b sa isang dulo ng selyadong splice konektor.
- e. Tingnan ang Figura 9. Ipasok ang pulang kable mula sa adapter harness sa kabilang dulo ng selyadong splice konektor.
- f. Ulitin ang proseso para sa mga itim na kable.



1. Konektor ng jumper harness ng TGS
2. Konektor ng jumper harness ng ilaw ng harapang fender tip

**Figure 8. Pagkakable ng Headlamp ng Road King**

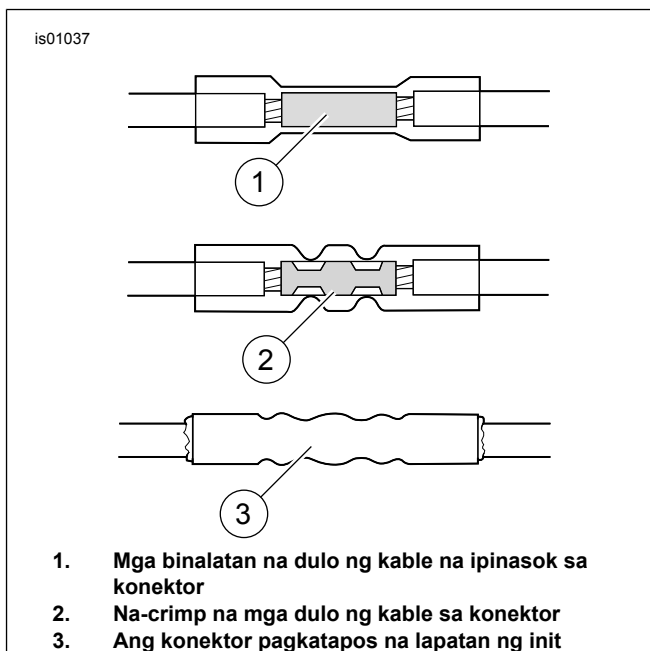
**2008 - 2013 NA MGA ROAD KING NA MODELO:**

1. Itugma ang kulay ng selyadong splice konektor sa kulay ng crimp cavity ng crimping tool.
  - a. I-crimp ang mga wire sa connector.
2. Ulitin ang lahat ng mga pamamaraan sa itaas para sa kabilang panig.

**▲ BABALA**

Tiyaking susundin ang mga tagubilin ng tagagawa kapag ginagamit ang UltraTorch UT-100 o anumang iba pang radiant heating device. Ang hindi pagsunod sa mga tagubilin ng tagagawa ay maaaring maging sanhi ng sunog, na maaaring magresulta sa kamatayan o malubhang pinsala. (00335a)

3. Gamit ang Ultratorch Heat Gun na may Heatshrink Attachment, o iba pang naaangkop na radiant heating device, initin ang na-crimp na splice upang mabalot ang selyadong splice na koneksyon.
  - a. Painitan mula sa gitna ng crimp patungo sa bawat dulo hanggang ang natutunaw na sealant ay lumabas sa bawat dulo ng konektor.
4. Ikonekta ang kalahati ng power konektor mula sa kaliwang hand grip sa kalahati ng harness konektor.



1. Mga binalatan na dulo ng kable na ipasok sa konektor
2. Na-crimp na mga dulo ng kable sa konektor
3. Ang konektor pagkatapos na lapatan ng init

**Figure 9. Selyadong Splice na mga Koneksyon**



## **2014 at Mas Bagong mga TOURING NA MODELO (maliban sa Road King at FLTRU)**

1. Tanggalin ang panlabas na fairing.
2. Hanapin ang interconnect ng napapainit na grip [206]. Tingnan ang manwal ng serbisyo.
3. Tingnan ang Figura 10. Ikonekta ang interconnect ng napapainit na grip (1) mula sa kaliwang grip.
4. Hanapin ang power konektor ng napapainit na hand grip [189B]. Tingnan ang manwal ng serbisyo.
5. Tingnan ang Figura 10. Ikonekta ang kable ng power/ground ng napapainit na grip (2) mula sa kaliwang grip.
6. Ikabit gamit ang mga kableng strap.

### *TALA*

*Ang kit ay naglalaman ng mga jumper kung kinakailangan ang karagdagang haba ng kable.*

## **2014 at Mas Bagong ROAD KING AT FLTRU, 2016 at Mas Bagong SOFTAIL AT DYNA FXDLS**

1. Tanggalin ang tangke ng gasolina at upuan (mga takip sa gilid para sa Touring at Dyna). Tingnan ang manwal ng serbisyo.
2. Hanapin ang interconnect ng napapainit na grip [206]. Tingnan ang manwal ng serbisyo.
3. Tingnan ang Figura 10. Ikonekta ang interconnect ng napapainit na grip (1) mula sa kaliwang grip.
4. Ikonekta ang jumper (3), 20 pulgada pula/itim, mula sa power/ground na konektor (2) ng kaliwang grip.

### *TALA*

*Ang kit ay naglalaman ng mga jumper kung kinakailangan ang karagdagang haba ng kable.*

### **5. 2018 at Mas Bagong Softail:**

- a. Ikabit ang 69201750 ayon sa tagubilin sa kit na iyon.

### *TALA*

*Ang ilang mga modelo ay maaaring may pabigat na timbang na kailangang alisin sa loob ng kaliwang panig ng handlebar.*

- b. Tingnan ang Figura 10. I-mate ang 2-way na konektor mula sa napapainit ng grip (2) sa 2-way na konektor ng 69201750 sa likod ng headlamp.
- c. Idagdag ang jumper (3) kung kinakailangan ng karagdagang haba.
- d. Magpatuloy sa Hakbang 10.

6. Hanapin ang kit ng elektrikal na koneksyon ng modelo at taon, ilagay ang konektor at iruta ang harness. Huwag i-splice.
7. Putulin ang jumper (4) sa haba na sapat upang i-splice sa kit (6).
8. Balatan ang mga kable at i-splice sa harness ng elektrikal na koneksyon (7).
  - a. Itim sa Itim (LAHAT)
  - b. **Dyna at 2016 - 2017 Softail:** Pula hanggang Pula/Dilaw (72673-11)
  - c. **2014 at Mas Bagong Touring:** Pula sa V/BE (69200722 o 69201599A)
9. Ikabit gamit ang mga strap ng kable.
10. Tapusin ang pagkakabit ng kit ng elektrikal na koneksyon (6) ayon sa mga tagubilin ng kit.
11. Ikabit ang upuan. Pagkatapos ikabit ang upuan, hatakin pataas ang upuan upang matiyak na nakakabit ito nang mabuti. Tingnan ang manwal ng serbisyo.
12. Ikabit ang tangke ng gasolina. Tingnan ang manwal ng serbisyo.

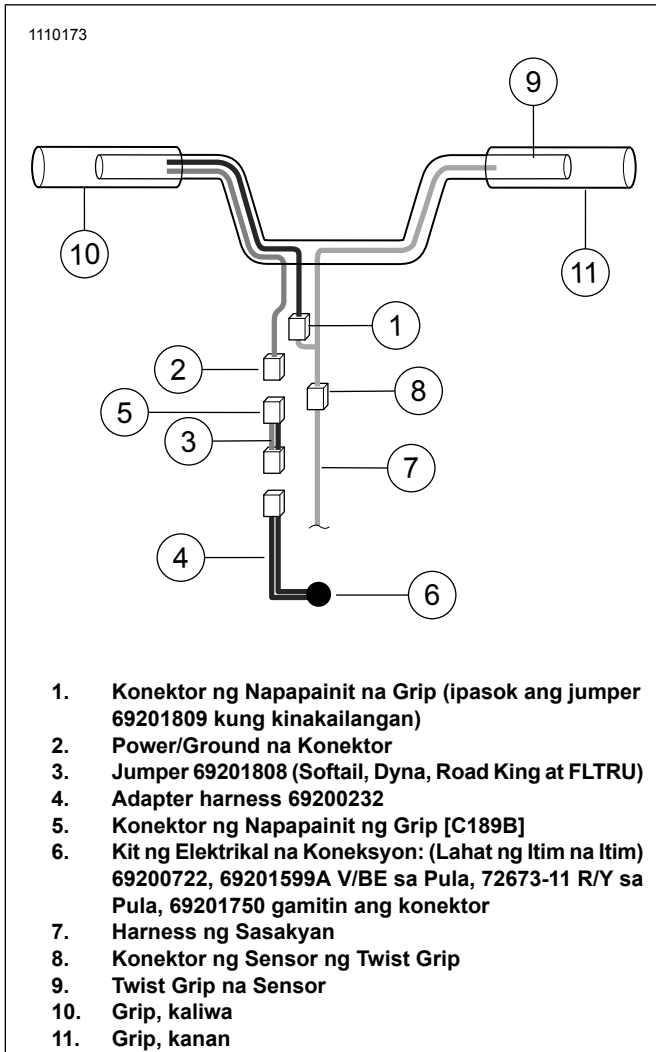


Figure 10. Mga Elektrikal na Koneksyon

## IBALIK SA SERBISYO

### TALA

*HUWAG isagawa ang mga sumusunod na hakbang hangga't hindi naikakabit ang mga napapainit na hand grip at lahat ng kaugnay na pagkakable alinsunod sa pahina ng tagubiling ito.*

1. Tiyakin na ang kanang grip/throttle sleeve ay umiikot at bumabalik nang malaya, at hindi kumakapit sa handlebar o housing ng switch.
  - a. HUWAG paandarin ang sasakyan hangga't hindi gumagana nang maayos ang throttle.
2. Bago paandarin ang sasakyan, tiyakin na hindi lumilikha ng init ang mga hand grip.

### TALA

*I-switch on/off ang napapainit na mga hand grip gamit ang ignisyon upang maiwasang maubos ang baterya. Ang mga hand grip ay gumagawa ng pinakamataas na init kapag umaandar ang makina sa bilis na cruising.*

*Ang mga setting ng init sa control dial ng napapainit na hand grip ay mula 1 (pinakamababa) hanggang 6 (pinakamataas).*

3. Paandarin ang makina at suriin ang mga hand grip sa lahat ng setting para sa wastong pagpapainit.

- a. Tiyakin na ang mga grip ay hindi umiinit kapag nasa off na setting.