



열선 핸드그립 키트

일반 정보

표 1. 일반 정보

키트	추천 공구	기술 수준 ⁽¹⁾
56100034, 56100318, 56100331, 56100342, 56100436, 56100437, 56100438, 56100568, 56100569	보안경, 토크 렌치, 히트 건, 압착 공구	

(1) 토크 값에 따라 조이는 도구나 기타 일반적인 도구 및 기술이 필요

키트 내용물(KIT CONTENTS)

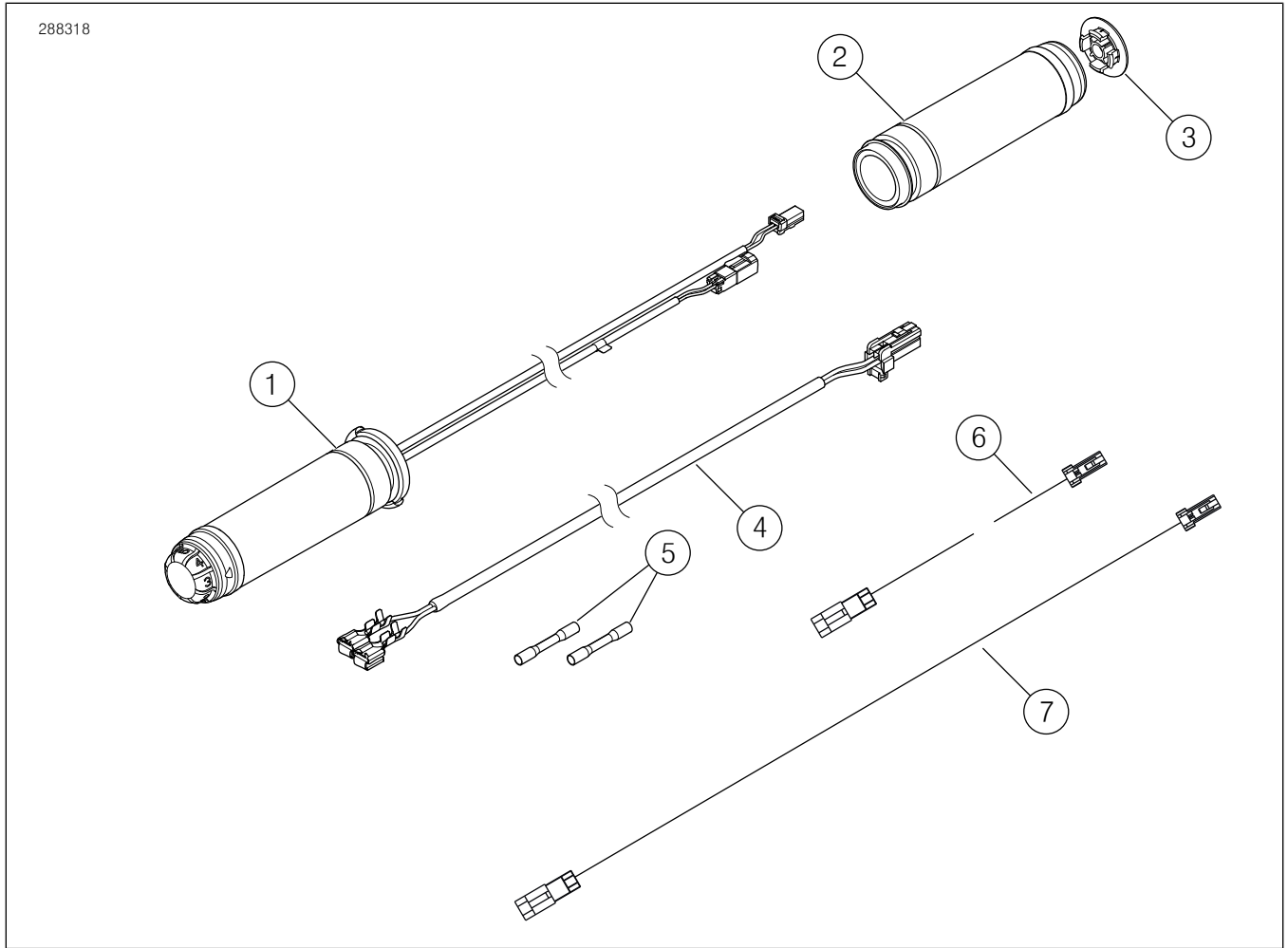


그림 1. 키트 내용물: 온열 손잡이

표 2. 키트 내용물: 열선 핸드 그립 키트

<input checked="" type="checkbox"/> 키트에 모든 내용물이 있는지 확인한 후 차량에 품목을 설치하거나 제거하십시오.					
항목	수량	설명	부품 번호	참고	
<input type="checkbox"/>	1	왼쪽 전열 손잡이	56209-10	키트 56100034	
			56100325		키트 56100318
			56100338		키트 56100331
			56100316		키트 56100342
			56100430		키트 56100436, 크롬
			56100431		키트 56100437, 블랙
			56100432		키트 56100438, Edge
			56100572		키트 56100568
			56100573		키트 56100569
			<input type="checkbox"/>		2
56100326	키트 56100318				
56100339	키트 56100331				
56100317	키트 56100342				
56100433	키트 56100436, 크롬				
56100434	키트 56100437, 블랙				
56100435	키트 56100438, Edge				
56100570	키트 56100568				
56100573	키트 56100569				
<input type="checkbox"/>	3	캡, 열선 손잡이, 오른쪽		56250-10	
			56100329	키트 56100318	
			56100337	키트 56100331	
			56100168	키트 56100342	
			56100472	키트 56100436, 크롬	
			56100471	키트 56100437, 블랙	
			56100470	키트 56100438, Edge	
			56100598	키트 56100568	
			56100599	키트 56100569	
			<input type="checkbox"/>	4	어댑터 하네스
<input type="checkbox"/>	5	스플라이스 커넥터	70586-93		
<input type="checkbox"/>	6	인터커넥트 점퍼, 블랙/화이트, 14인치	62901809		
<input type="checkbox"/>	7	파워/그라운드 점퍼, 레드/블랙, 20인치	69201808		

일반

모델

장착 가능한 모델에 관한 정보는 부품 및 액세서리 (P&A) 소매 카탈로그 또는 www.harley-davidson.com 의 Parts and Accessories 섹션(영어만 제공)을 참조하십시오.

최신 지침 시트를 이용하십시오. 다음에서 입수할 수 있습니다. h-d.com/isheets

Harley-Davidson 고객 지원 센터(1-800-258-2464 (미국 전용) 또는 1-414-343-4056로 문의하십시오.

설치 요구 사항

2008 및 2009 모델은 추가 부품을 구매해야 합니다.

트위스트 그립 센서(TGS) 점퍼 하네스 70415-08A(1)

커넥터 72902-01BK(1)

단자 편 72990-01(2)

해당 연식 및 모델의 전기 연결 키트:

2014 - 2016 Road King은 69200722을 별도 구매해야 합니다.

2017 이후 Road King과 FLTRU는 69201599A를 별도 구매해야 합니다.

2016, 2017 Softail 및 Dyna는 72673-11을 별도 구매해야 합니다.

2018 이후 Softail은 69201750을 별도 구매해야 합니다.

▲ 주의사항

운전자와 동승자의 안전은 본 키트의 올바른 장착에 달려 있습니다. 적절한 정비 절차를 준수하십시오. 정비 절차가 본인의 능력 밖이거나 필요한 공구가 없을 때는 **Harley-Davidson** 공식 딜러에 장착 수행을 맡기십시오. 본 키트를 잘못 장착하면 사망이나 심각한 부상으로 이어질 수 있습니다. (00333b)

주의사항

이 설명서는 정비 매뉴얼 정보를 언급하고 있습니다. 설치를 위해 오토바이의 연식과 모델에 맞는 정비 매뉴얼이 필요하며, 다음에서 구할 수 있습니다.

Harley-Davidson 딜러.

H-D 정비 정보 포털(2001 이후 모델 대부분에 대해 구독 기반으로 접속 가능). 자세한 내용은 구독에 대한 자주 묻는 질문을 참조하십시오.

▲ 주의사항

전기 액세서리를 장착할 때는 수정되는 해당 회로를 보호하는 퓨즈나 회로 차단기의 최대 암페어 등급을 초과하지 않도록 주의하십시오. 최대 암페어 값을 초과하면 전기적 장애가 유발되어 사망이나 심각한 부상으로 이어질 수 있습니다. (00310a)

공지

너무 많은 전기 액세서리를 추가하여 차량의 충전 시스템에 과부하가 걸릴 수 있습니다. 전기 액세서리가 소비하는 전체 전력량이 모터사이클의 충전 시스템에서 생산할 수 있는 전기의 양을 초과할 경우 과도한 전기 소비로 배터리가 방전되어 모터사이클의 전기 시스템이 손상될 수 있습니다. (00211d)

열선 핸드 그립은 전기 시스템에서 3.5암페어까지의 추가 전류를 받아야 합니다.

열선 그립

제거

▲ 주의사항

사망이나 심각한 부상으로 이어질 수 있는 돌발적인 모터사이클의 시동을 방지하려면 작업을 계속 진행하기 전 메인 퓨즈를 분리하십시오. (00251b)

공지

우선 5/32인치(4mm) 두께의 인서트를 브레이크 레버와 레버 브래킷 사이에 배치한 후에 마스터 실린더 어셈블리를 분리 또는 장착해야 합니다. 인서트를 넣지 않은 상태에서 마스터 실린더 어셈블리를 분리 또는 장착하면 프론트 스포트라이트 스위치의 고무 부트와 플런저에 손상이 발생할 수 있습니다. (00324a)

1. 손잡이를 제거합니다. 정비 설명서를 참조하십시오.

주의사항

핸들바의 오른쪽에 있는 트위스트 그립 센서에는 내부 전극을 먼지와 습기로부터 보호하는 씰 캡이 있는데, 이는 스로틀 그립의 고정 장치 역할도 합니다.

그립을 제거하려면, 그립의 인덱스 핀을 씰 캡의 리셉터클에서 분리하기 위해 약간 잡아당겨야 하는 경우도 있습니다.

손잡이를 분리할 때에는 씰 캡의 위치를 확인하십시오.

씰 캡이 아직 기존 스로틀 그립 내부의 인덱스 핀에 고정되어 있으면 그립과 함께 폐기해도 됩니다.

씰 캡이 아직 트위스트 그립 센서 끝에 고정되어 있는 경우:

그림 2 참조. 작은 드라이버나 평평한 날이 있는 도구를 씰 캡 한쪽의 평평한 부분에 삽입합니다.

캡 아래쪽의 다리를 눌러 트위스트 그립 센서 끝에 있는 슬롯에서 분리합니다. 캡의 한쪽 끝을 들어 올리십시오.

캡의 다른 쪽도 반복합니다.

조심스럽게 뚜껑을 열고 폐기합니다.

2. **2008 및 2009 모델:** 트위스트 그립 센서(TGS)와 TGS 점퍼 하네스를 제거합니다. 정비 설명서를 참조하십시오.

주의사항

체이서 와이어를 점퍼 하네스에 부착한 후에 트위스트 그립 센서를 제거합니다.

3. 그림 3 참조. TGS 및 메인 하네스에서 TGS 점퍼 하네스를 분리합니다. 스톱 점퍼 하네스(2)를 폐기합니다.

4. 그림 4 참조. 새 TGS 점퍼 하네스를 TGS에 부착합니다.

a. TGS 하네스에 커넥터(3)를 연결합니다.

b. 커넥터(4)를 열선 그립 커넥터에 연결합니다.

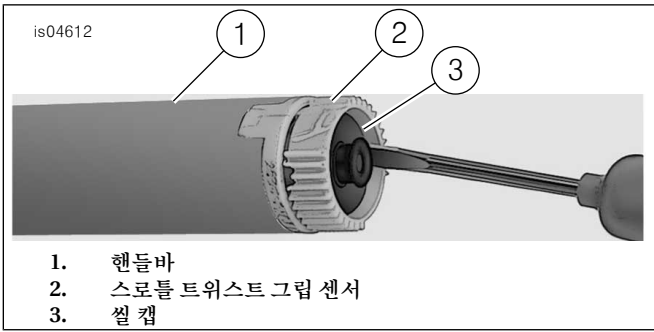


그림 2. 썰 캡을 분리하십시오.

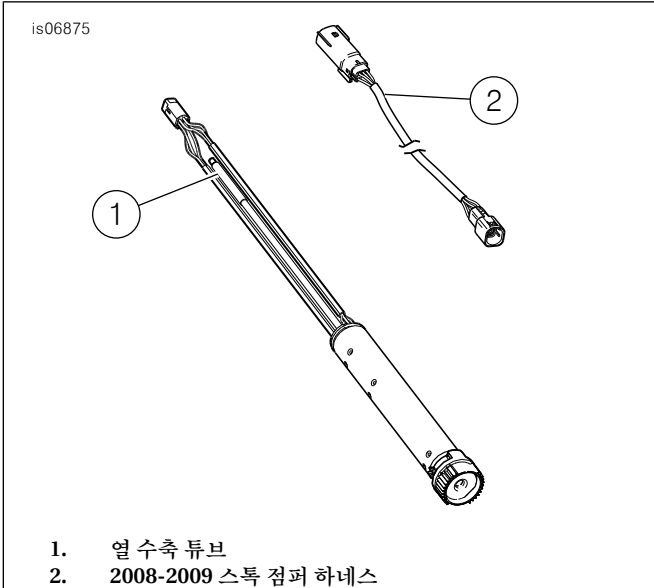


그림 3. 2008 및 2009 TGS 및 하네스

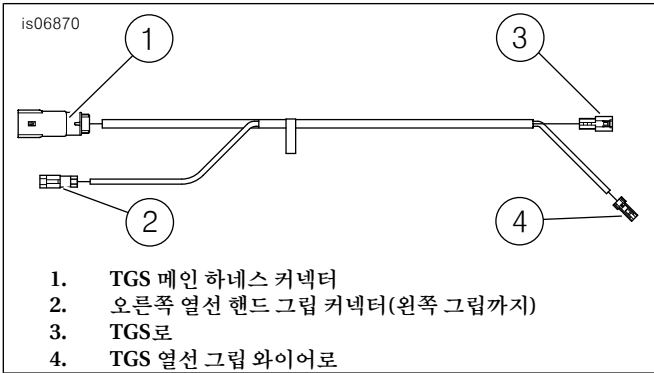


그림 4. TGS 점퍼 하네스

설치

주의사항

오른쪽 및 왼쪽 핸드 컨트롤 모듈 (R&LHCM)을(를) 라우팅하고 닫을 때는 끼인 전선이 없는지 확인하십시오. 정비 설명서를 참조하십시오.

주의사항

체이서 와이어를 사용하지 않은 경우, 공기압 또는 전기 기사용 고무 테이프를 이용해 와이어 하네스를 핸들바에 완전히 쥘 수 있습니다.

- 2008 및 2009 모델: 트위스트 그립 센서 와이어 하네스를 핸들바의 오른쪽에 끼웁니다.
 - 배선을 핸들바에 공급하면서 점퍼 하네스 끝에 있는 커넥터를 부드럽게 당겨 트위스트 그립 센서를 핸들바 중앙으로 당깁니다.
 - 트위스트 그립 센서의 인덱스 탭을 핸들바의 슬롯에 맞춥니다. 인덱스 탭 및 슬롯 중 하나는 다른 하나보다 작으므로, 잘못 조립하는 일을 방지할 수 있습니다.
- 모든 모델: 왼쪽 열선 그립 와이어 하네스를 핸들바 중앙에 끝까지 끼웁니다.

주의사항

오른손 제어 모듈 (RHCM)을(를) 설치할 때는 스톱 앤드 플레이가 올바르게 설정되었는지 확인하십시오. 정비 설명서를 참조하십시오.

- 모델에 따라 왼쪽 그립에서 트위스트 그립 센서의 연결 커넥터까지 추가 점퍼가 필요할 수 있습니다(핸들바 높이, 모델, 연식에 따름).
 - 그림 1 참조. 키트에는 검은색과 흰색의 와이어가 있는 14인치 점퍼가 포함되어 있습니다.
- 그림 5 참조. 플랜지(4)의 큰 직경 부분이 바닥에 오도록 왼쪽 열선 그립(5)을 배치합니다. 그립을 핸들바에 완전히 밀어 넣습니다.

주의사항

핸들바 표면이 매끄럽고 건조해야 하며, 먼지가 없도록 철저히 청소해야 합니다.

핸들바를 통해 와이어를 당기기 전에 핸들바를 따라 와이어를 끌어와서 연장선이 필요한지 확인합니다. 추가 연장선이 필요한 경우 부품 목록을 참조하십시오.

끝 형식과 같이 내부로 배선된 핸들바 또는 핸들바 장착 회전 신호가 있는 모델에 대해서는 전열 그립 커넥터를 해제해야 할 수도 있습니다.

해체하기 전에 재조립을 위해 모든 커넥터의 사진을 찍으십시오.

전선을 당길 때 도움이 되도록 비눗물을 분사하거나 문질러주십시오.

- 유사한 왼쪽 스위치 장착을 보여주는 그림 5을(를) 참조하십시오. 스위치 하우징의 바깥쪽에 있는 홈(2)이 그립 끝의 플랜지 위에 맞도록 하단 스위치 하우징을 그립 아래에 배치합니다.
- 상부 스위치 하우징을 핸들바와 하부 스위치 하우징 위에 배치합니다.
- 상부 및 하부 스위치 하우징 나사를 시작하되 조이지는 마십시오.
 - 와이어 하네스 도관이 핸들바 하단의 함몰부에서 작동하는지 확인합니다.
- 클러치 핸드 레버 어셈블리를 스위치 하우징 어셈블리 안쪽에 배치하고 하부 스위치 하우징의 탭을 클러치 레버 브래킷 하단의 홈에 체결합니다.

8. 핸들바 플랩의 구멍을 클러치 레버 브래킷의 구멍과 맞추고 하부 나사와 평와셔를 돌리기 시작합니다.
 - a. 라이더가 편안하도록 스위치 하우징과 클러치 핸드 컨트롤 위치를 조정합니다.
9. T-27 TORX 드라이브 헤드를 사용하여 핸들바 클램프 나사 (위 먼저, 이어서 아래)를 고정합니다. 조입니다.

Torque: 6,8-9N·m (60-80in-lbs)
10. T-25 TORX 드라이브 헤드를 사용하여 스위치 하우징 나사 (아래 먼저, 이어서 위)를 고정합니다. 조입니다.

Torque: 4-5,4N·m (35-48in-lbs)
11. 키트에서 새로운 오른쪽 열선 스토틀 그립(2)을 가져옵니다.

주의사항

- RHCM을(를) 설치할 때는 스토틀 엔드플레이가 올바르게 설정되었는지 확인하십시오. 정비 설명서를 참조하십시오.
12. 스토틀 그립의 바깥쪽 끝의 내부에 둥근 플라스틱 플러그가 있으며, 한쪽에는 2핀 단말이 있습니다.
 - a. 바깥쪽 개구부를 통해 그립에서 플러그를 조심스럽게 당깁니다.

주의사항

- 핸들바 표면과 새 스토틀 그립 내부가 매끄럽고 건조해야 하며, 먼지가 없도록 철저히 청소해야 합니다.
13. 새 열선 스토틀 그립을 핸들바 끝 위로 밀니다.
 - a. 그립을 회전하여 내부 스프라인이 트위스트 그립 센서의 스프라인과 체결되었는지 확인합니다.

14. 스위치 하우징의 바깥쪽에 있는 홈(2)이 그립 끝의 플랜지 위에 맞도록 하단 스위치 하우징을 그립 아래에 배치합니다.
15. 상부 스위치 하우징을 핸들바와 하부 스위치 하우징 위에 배치합니다.
16. 상부 및 하부 스위치 하우징 나사 작업을 시작하되 아직 조이지 마십시오.
 - a. 와이어 하네스 도관이 핸들바 하단의 함몰부에서 작동하는지 확인합니다.
17. 브레이크 마스터 실린더 하우징을 스위치 하우징 어셈블리 안쪽에 배치하고 하부 스위치 하우징의 탭을 마스터 실린더 하우징 하단의 홈에 체결합니다.
18. 핸들바 플랩의 구멍을 클러치 레버 브래킷의 구멍과 맞추고 하부 나사와 평와셔를 돌리기 시작합니다.
 - a. 라이더가 편안하도록 스위치 하우징과 브레이크 핸드 컨트롤 위치를 조정합니다.

19. T-27 TORX 드라이브 헤드를 사용하여 핸들바 클램프 나사 (위 먼저, 이어서 아래)를 고정합니다. 조입니다.

Torque: 6,8-9N·m (60-80in-lbs)

20. T-25 TORX 드라이브 헤드를 사용하여 스위치 하우징 나사 (아래 먼저, 이어서 위)를 고정합니다. 조입니다.

Torque: 4-5,4N·m (35-48in-lbs)

주의사항

스위치 하우징을 과도하게 당겨 스토틀 그립이 핸들바에 끼이거나 핸들바를 굽지 않도록 하십시오. 스토틀 그립을 작동하여 자유롭게 공회전 위치로 돌아가는지 확인합니다.

▲ 주의사항

엔진을 시동하기 전에 스토틀 조작부가 해제 시 공회전 위치로 재빨리 돌아가는지 확인하십시오. 스토틀 조작부로 인해 엔진이 공회전 위치로 자동 복귀하지 않으면 통제력을 잃게 되어 사망이나 심각한 부상으로 이어질 수 있습니다. (00390a)

21. 오른쪽 그립/스토틀 슬리브가 자유롭게 회전한 후 돌아오며 핸들바 또는 스위치 하우징에 묶이지 않는지 확인합니다.
22. 바늘 코 펀치 또는 유사한 도구를 사용하여 스토틀 그립의 바깥쪽 끝에 있는 둥근 플라스틱 플러그를 조심스럽게 잡습니다.

주의사항

트위스트 그립 센서의 단말 소켓은 한쪽으로 오프셋되며 편한 한 방향으로만 삽입할 수 있습니다.

- a. 그립의 개구부를 통해 플러그를 다시 삽입하고, 트위스트 그립 센서의 끝에 있는 소켓에 터미널 핀을 삽입한 후, 플러그의 두 다리를 스토틀 그립 센서 개구부에 체결합니다.
- b. 플라스틱 플러그를 단단히 눌러 핀이 소켓에 완전히 자리했는지 확인합니다.

23. 스토틀 그립 끝에 엔드 캡을 설치합니다.

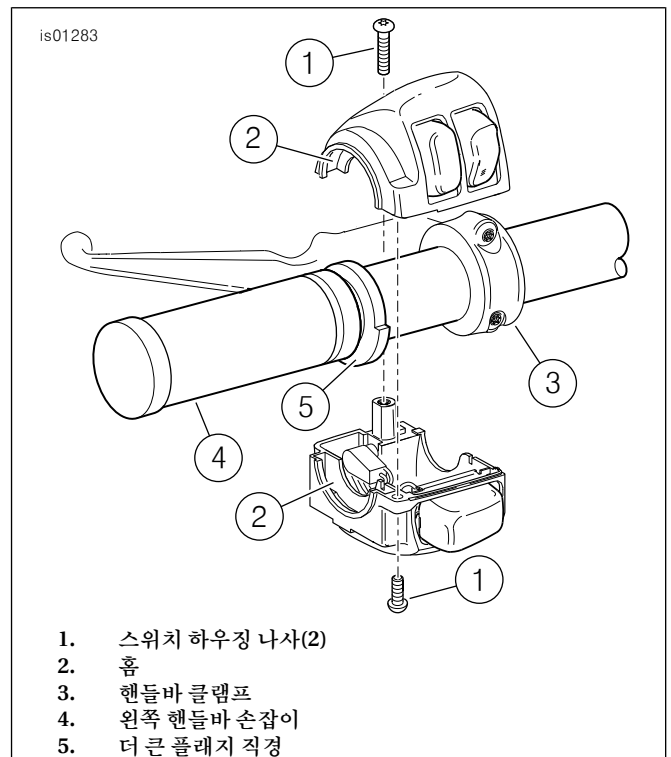


그림 5. 왼쪽 핸들바 스위치 하우징

모터사이클 와이어로의 연결

주의사항

- 열선 그림이 올바르게 설치되었는지 확인합니다. 잘못 설치하면 과열될 수 있습니다.
- 모터사이클에는 연도에 따라 녹색 또는 검은색 전원 커넥터가 있을 수 있습니다.
- 왼쪽 그림 및 점퍼 하네스에는 생산 연도에 따라 녹색 또는 검은색 커넥터가 포함될 수 있습니다.

2008 - 2013 FLH 모델

1. 외부 페어링을 제거하십시오. 정비 설명서를 참조하십시오.
2. 그림 6 참조. 전원 커넥터 절반을 왼쪽 그림에서 핸드 그림 전원 커넥터(3)에 연결합니다.

주의사항

그림 6 참조. 핸드 그림 전원 커넥터(3)에는 차량 배선에 연결하기 전에 제거해야 하는 캡이 있습니다.

3. (1)을 왼쪽 핸드 그림 커넥터에 연결합니다.
4. **2008 및 2009 모델에만 해당:**
 - a. 시가 라이터의 뒤에서 와이어를 제거합니다. 키트에서 하네스 어셈블리를 가져옵니다. 하네스의 단자를 시가 라이터에 연결합니다.
 - b. 와이어 색상이 일치하는지 확인한 후 접합합니다. 앞서 시가 라이터에서 제거한 배선을 하네스의 탭에 설치합니다.
 - c. 점퍼 하네스의 TGS 메인 하네스 커넥터를 커넥터(2)에 연결합니다.
5. 왼쪽 핸드 그림의 열선 핸드 그림 커넥터의 절반을 오른쪽 핸드 그림 상호 연결 커넥터(1)에 연결합니다.

주의사항

다음으로, 와이어 색상이 일치하는지 확인한 후 접합합니다.

6. 외부 페어링을 설치하십시오. 정비 설명서를 참조하십시오.

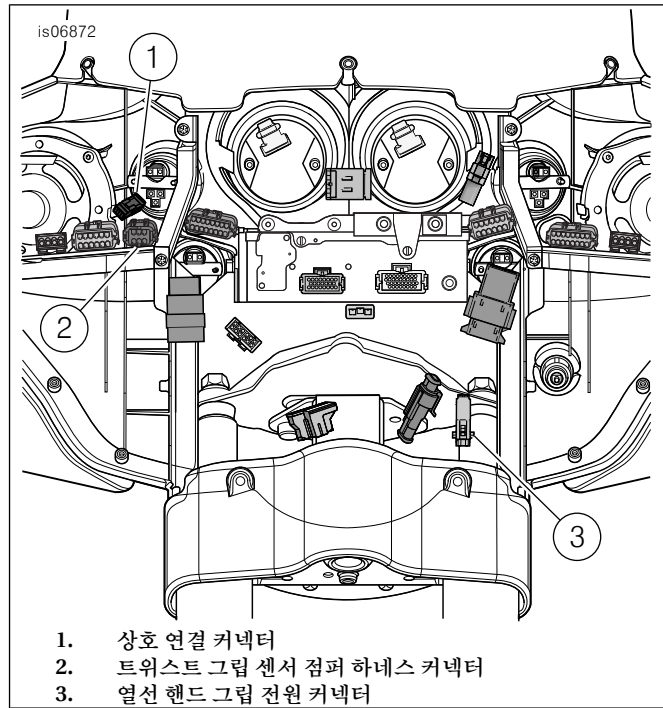


그림 6. 페어링 배선(FLH 모델)

2008 - 2013 FLTR 모델

1. 외부 페어링을 제거하십시오. 정비 설명서를 참조하십시오.
2. 시가 라이터의 뒤에서 와이어를 제거합니다.
 - a. 키트에서 하네스 어셈블리를 가져옵니다.
 - b. 하네스의 단자를 시가 라이터에 연결합니다.
3. 앞서 시가 라이터에서 제거한 배선을 하네스의 탭에 설치합니다.

주의사항

다음으로, 와이어 색상이 일치하는지 확인한 후 접합합니다.

4. > 그림 7 참조. TGS 커넥터 절반을 오른쪽 그림에서 하네스 커넥터 절반에 연결합니다.
5. 왼쪽 핸드 그림의 상호 연결 커넥터 절반을 오른쪽 핸드 그림의 상호 연결 커넥터 절반에 연결합니다.

주의사항

다음으로, 와이어 색상이 일치하는지 확인한 후 접합합니다.

6. 외부 페어링을 설치하십시오. 정비 설명서를 참조하십시오.

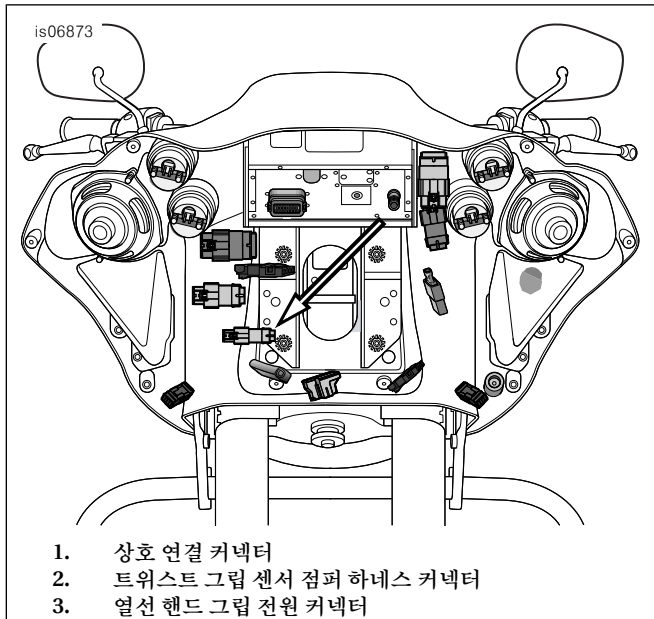


그림 7. 트위스트그립 센서 점퍼 하네스 커넥터 (FLTR 모델)

2008 - 2013 ROAD KING 모델

주의사항

와이어 색상이 일치하는지 확인한 후 접합합니다.

1. 그림 1 참조. 키트에서 하네스 어셈블리를 가져옵니다. 하네스에서 두 스페이드 단자를 절단합니다.
2. 전조등 어셈블리를 제거합니다. 정비 설명서를 참조하십시오.
3. 펜더 팁 라이트가 있는 모델:
 - a. 그림 8 참조. 펜더 팁 라이트 배선을 찾습니다.
 - b. 그림 1 참조. 키트에 있는 두 개의 스플라이스 커넥터 (5)를 사용하여 커넥터 근처에서 펜더 팁 라이트 배선으로 접합합니다.
 - c. 주황색/흰색 및 검은색 와이어를 커넥터에서 약 2.52cm(1인치) 절단합니다.
 - d. 키트 하네스와 모터사이클 와이어의 끝에서 절연체를 9.5mm(3/8인치) 벗겨냅니다.
 - e. 그림 9 참조. 절단된 쪽에서 하나의 주황색/흰색 와이어를 스플라이스 커넥터의 한쪽 끝에 삽입합니다. 스플라이스 커넥터의 다른 쪽 끝에는 어댑터 하네스의 빨간색 와이어가 있는 다른 주황색/흰색 와이어를 삽입합니다.
 - f. 오른쪽에 이 과정을 반복합니다.
4. 펜더 팁 라이트가 없는 모델:
 - a. 그림 8 참조. 펜더 팁 라이트 배선(2)을 찾습니다.
 - b. 커넥터에서 전선을 5.08cm(2인치) 자릅니다.
 - c. 키트 하네스와 모터사이클 와이어의 끝에서 절연체를 9.5mm(3/8인치) 벗겨냅니다.

- d. 그림 9 참조. 4b 단계의 주황색/흰색 와이어를 밀봉된 스플라이스 커넥터의 한쪽 끝에 삽입합니다.
- e. 그림 9 참조. 어댑터 하네스의 빨간색 와이어를 밀봉된 스플라이스 커넥터의 다른 쪽 끝에 삽입합니다.
- f. 오른쪽에 이 과정을 반복합니다.

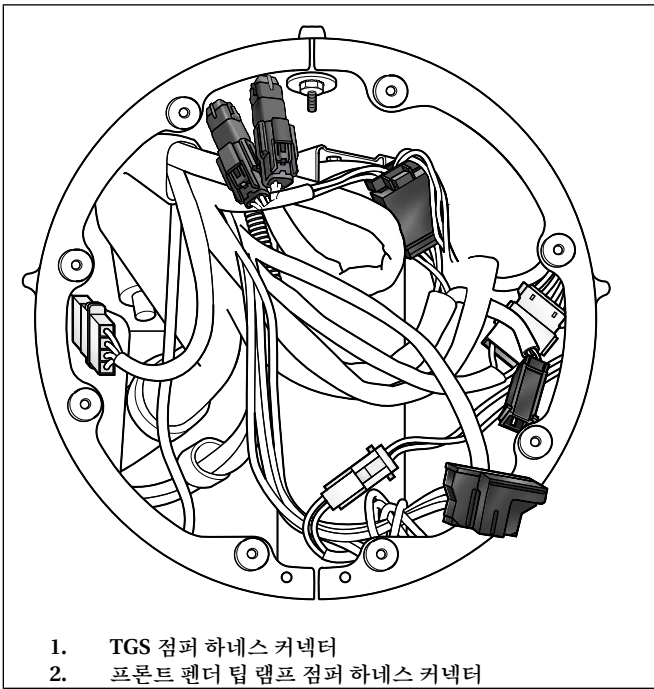
2008 - 2013 ROAD KING 모델:

1. 밀봉된 스플라이스 커넥터의 색상을 크립프 도구의 크립프 캐비티 색상과 일치시킵니다.
 - a. 전선을 커넥터에 압착합니다.
2. 반대쪽에 위의 모든 절차를 반복합니다.

▲ 주의사항

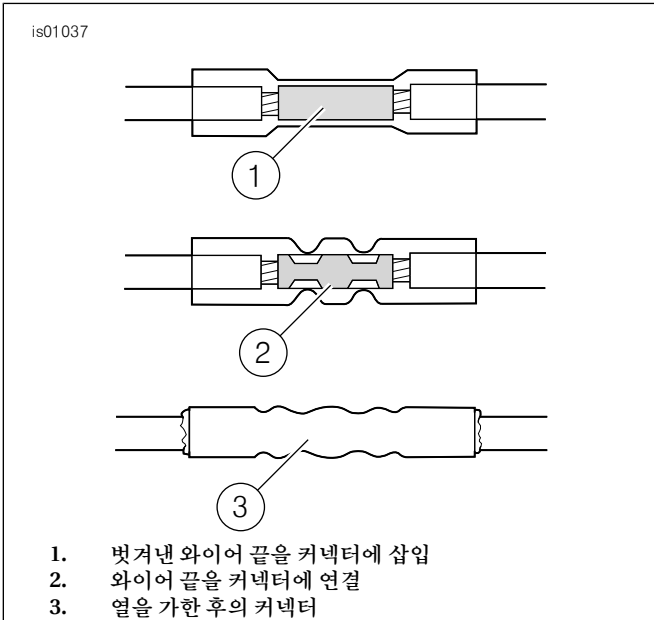
UltraTorch UT-100 또는 기타 모든 방사열 장치를 사용할 때는 제조업체의 지침을 따르십시오. 제조업체의 지침을 따르지 않으면 화재가 발생해 사망 또는 심각한 부상으로 이어질 수 있습니다. (00335a)

3. Heatshrink 부착 Ultratorch 열선 총 등의 적합한 방사형 열 장치를 이용하여, 스플라이스에 열을 가해 밀봉된 스플라이스 연결 부분을 캡슐화합니다.
 - a. 용융 실린트가 커넥터의 양쪽 끝에서 나올 때까지, 크립프 중심에서 양쪽 끝으로 열을 가합니다.
4. 왼쪽 핸드그립의 전원 커넥터 절반을 하네스 커넥터 절반에 연결합니다.
5. 그림 8 참조. TGS 커넥터 절반(1)을 오른쪽 그립에서 하네스 커넥터 절반에 연결합니다.
6. 왼쪽 핸드그립의 상호 연결 커넥터 절반을 오른쪽 핸드그립의 상호 연결 커넥터 절반에 연결합니다.
7. 전조등을 설치합니다. 정비 설명서를 참조하십시오.



1. TGS 점퍼 하네스 커넥터
2. 프런트 펜더 팁 램프 점퍼 하네스 커넥터

그림 8. Road King 전조등 와이어



1. 벗겨낸 와이어 끝을 커넥터에 삽입
2. 와이어 끝을 커넥터에 연결
3. 열을 가한 후의 커넥터

그림 9. 밀봉된 스플라이스 연결

2014 이후 TOURING 모델(Road King 및 FLTRU 제외)

1. 외부 페어링을 제거하십시오.
2. 열선 그림 상호 연결 [206]을 찾습니다. 정비 설명서를 참조하십시오.
3. 그림 10 참조. 열선 그림 인터커넥트(1)를 왼쪽 그림에 연결합니다.
4. 열선 그림 전원 커넥터 [189B]를 찾습니다. 정비 설명서를 참조하십시오.

5. 그림 10 참조. 왼쪽 그림에서 열선 그림 전원/접지선(2)을 연결합니다.

6. 케이블 스트랩으로 고정합니다.

주의사항

와이어가 더 필요한 경우에는 키트에 점퍼가 포함되어 있습니다.

2014년 이후 ROAD KING 및 FLTRU, 2016년 이후 SOFTAIL 및 DYNA FXDLS

1. 연료 탱크와 시트(Touring 및 Dyna의 사이드 커버)를 제거합니다. 정비 설명서를 참조하십시오.
2. 열선 그림 상호 연결 [206]을 찾습니다. 정비 설명서를 참조하십시오.
3. 그림 10 참조. 열선 그림 인터커넥트(1)를 왼쪽 그림에 연결합니다.
4. 키트에 있는 20인치 빨간색/검은색 점퍼(3)를 빨간색/검은색, 키트에서 왼쪽 그림의 전원/접지 커넥터(2)까지.

주의사항

와이어가 더 필요한 경우에는 키트에 점퍼가 포함되어 있습니다.

5. **2018 이후 Softail:**

- a. 해당 키트의 지침에 따라 69201750을 설치합니다.

주의사항

모델에 따라 핸들바의 왼쪽 안쪽에 있는 댐퍼 웨이트를 제거해야 하는 경우도 있습니다.

- b. 그림 10 참조. 열선 그림(2)에서 헤드램프 뒤 69201750의 2방향 커넥터로 2방향 커넥터를 결합합니다.
- c. 길이가 더 필요한 경우 점퍼(3)를 추가합니다.
- d. 10단계로 진행합니다.
6. 모델 및 연식에 따라 전기 연결 키트를 찾아서 커넥터를 배치하고 하네스를 끌어옵니다. 접합하지 마십시오.
7. 키트(6)에 접합하기에 충분한 길이로 점퍼(4)를 잘라냅니다.
8. 와이어를 벗겨내고 전기 연결 하네스(7)에 접합합니다.

- a. 검은색끼리(모두)

- b. **Dyna 및 2016 - 2017 Softail:** 빨간색에서 빨간색/노란색(72673-11)

- c. **2014년 이후 Touring:** 빨간색에서 V/BE로(69200722 또는 69201599A)

9. 와이어 스트랩으로 고정합니다.

10. 키트 지침에 따라 전기 연결 키트(6) 설치를 완료합니다.

11. 시트를 설치하십시오. 시트를 설치한 후 시트를 당겨 고정했는지 확인하십시오. 정비 설명서를 참조하십시오.

12. 연료 탱크를 설치하십시오. 정비 설명서를 참조하십시오.

3. 엔진을 시동하고 적절한 가열을 위해 모든 설정에서 핸드그립을 확인하십시오.

a. 그림이 꺼져 있을 때는 열이 나지 않아야 합니다.

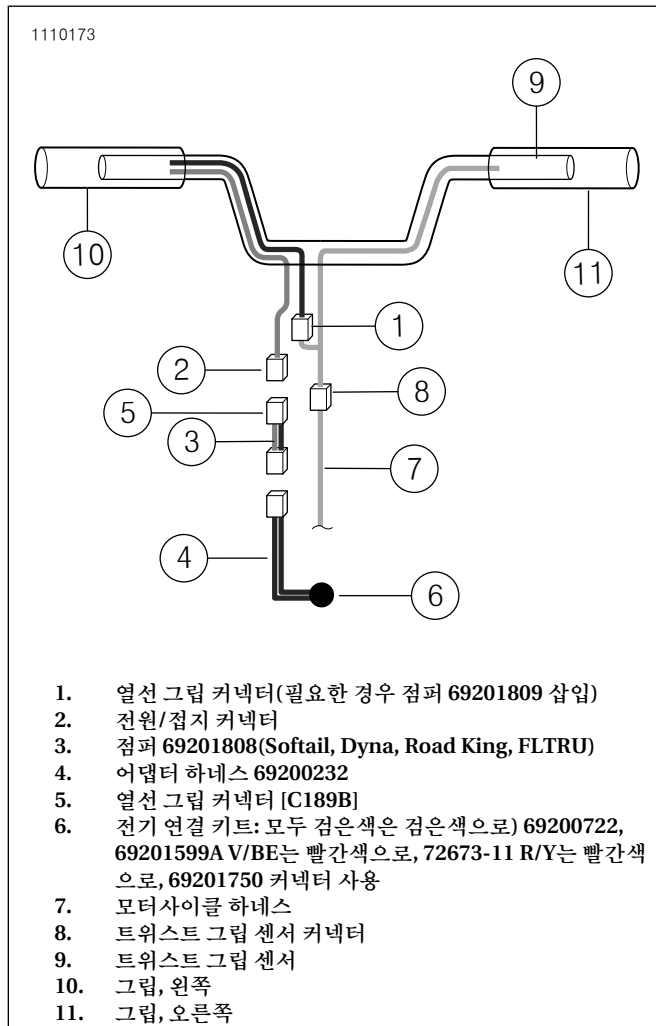


그림 10. 전기 연결

정비를 위해 반송

주의사항

이 지침 시트에 설명된 절차에 따라 열선 핸드그립 및 관련 와이어가 모두 설치되기 전에는 다음 단계를 수행하지 마십시오.

1. 오른쪽 그립/스로틀슬리브가 자유롭게 회전한 후 돌아오며 핸들바 또는 스위치 하우징에 묶이지 않는지 확인합니다.
 - a. 스로틀이 제대로 작동하지 않는 한 모터사이클을 작동하지 마십시오.
2. 모터사이클에 시동을 걸기 전에 핸드그립에서 열이 발생하지 않는지 확인하십시오.

주의사항

배터리 소모를 방지하기 위해 점화 장치로 열선 핸드그립을 켜고 끕니다. 핸드그립은 엔진이 순항 속도로 작동할 때 최대 열을 생성합니다.

열선 핸드그립 컨트롤 다이얼의 온도 설정 범위는 1(최소)에서 6(피크)까지입니다.