



ชุดอุปกรณ์ก้านมือจับแบบอุ่น

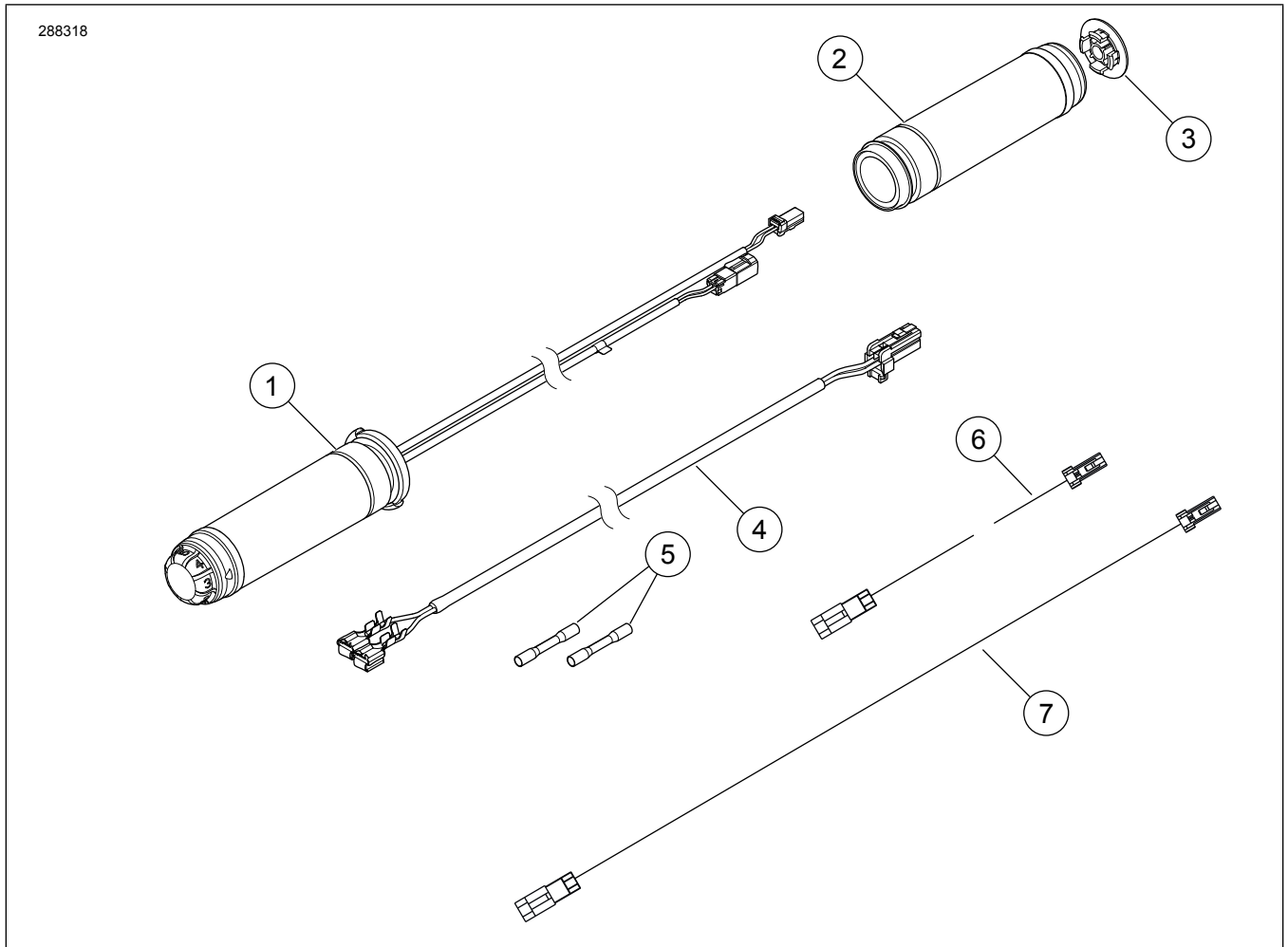
ข้อมูลทั่วไป

ตาราง 1 ข้อมูลทั่วไป

ชุด	เครื่องมือที่แนะนำ	ระดับทักษะ ⁽¹⁾
56100034, 56100318, 56100331, 56100342, 56100436, 56100437, 56100438, 56100568, 56100569	แวนดามิรภัย, ประแจวัดแรงบิด, ปืนเป่าลมร้อน, เครื่องมือยี่ห้อ	

(1) การขันให้ได้ตามค่าแรงบิดหรือต้องมีเครื่องมือและเทคนิคอย่างอื่นควบคู่

เนื้อหาเกี่ยวกับชุดอุปกรณ์



รูปภาพ 1 เนื้อหาเกี่ยวกับชุดอุปกรณ์: ด้ามจับแบบปรับความร้อนได้

ตาราง 2 เนื้อหาเกี่ยวกับชุดอุปกรณ์: ชุดปลอกแขนให้ความอบอุ่น

ตรวจสอบชิ้นส่วนทั้งหมดความมีอยู่ครบ ในชุดอุปกรณ์ ก่อนการติดตั้ง หรือก่อนถอดชิ้นส่วนออกจากยานพาหนะ					
✓	รายการ	จำนวน	คำอธิบาย	หมายเลขชิ้นส่วน	ข้อความ
<input type="checkbox"/>	1	1	ค้ำจับแบบปรับความร้อนได้ด้านซ้าย	56209-10	ชุดอุปกรณ์ 56100034
<input type="checkbox"/>				56100325	ชุดอุปกรณ์ 56100318
<input type="checkbox"/>				56100338	ชุดอุปกรณ์ 56100331
<input type="checkbox"/>				56100316	ชุดอุปกรณ์ 56100342
<input type="checkbox"/>				56100430	ชุดอุปกรณ์ 56100436, โครเมียม
<input type="checkbox"/>				56100431	ชุดอุปกรณ์ 56100437, สีดำ
<input type="checkbox"/>				56100432	ชุดอุปกรณ์ 56100438, ขอบ
<input type="checkbox"/>				56100572	ชุดอุปกรณ์ 56100568
<input type="checkbox"/>				56100573	ชุดอุปกรณ์ 56100569
<input type="checkbox"/>				2	1
<input type="checkbox"/>	56100326	ชุดอุปกรณ์ 56100318			
<input type="checkbox"/>	56100339	ชุดอุปกรณ์ 56100331			
<input type="checkbox"/>	56100317	ชุดอุปกรณ์ 56100342			
<input type="checkbox"/>	56100433	ชุดอุปกรณ์ 56100436, โครเมียม			
<input type="checkbox"/>	56100434	ชุดอุปกรณ์ 56100437, สีดำ			
<input type="checkbox"/>	56100435	ชุดอุปกรณ์ 56100438, ขอบ			
<input type="checkbox"/>	56100570	ชุดอุปกรณ์ 56100568			
<input type="checkbox"/>	56100573	ชุดอุปกรณ์ 56100569			
<input type="checkbox"/>	3	1	ที่ครอบ, ชุดปลอกแขนให้ความอบอุ่น, ด้านขวา		
<input type="checkbox"/>				56100329	ชุดอุปกรณ์ 56100318
<input type="checkbox"/>				56100337	ชุดอุปกรณ์ 56100331
<input type="checkbox"/>				56100168	ชุดอุปกรณ์ 56100342
<input type="checkbox"/>				56100472	ชุดอุปกรณ์ 56100436, โครเมียม
<input type="checkbox"/>				56100471	ชุดอุปกรณ์ 56100437, สีดำ
<input type="checkbox"/>				56100470	ชุดอุปกรณ์ 56100438, ขอบ
<input type="checkbox"/>				56100598	ชุดอุปกรณ์ 56100568
<input type="checkbox"/>				56100599	ชุดอุปกรณ์ 56100569
<input type="checkbox"/>	4	1	ชุดมัดสายไฟอะแดปเตอร์	69200232	ใช้ได้ทั่วไปกับชุดอุปกรณ์ทั้งหมด
<input type="checkbox"/>	5	2	ตัวเชื่อมต่อตัวประกบต่อ	70586-93	
<input type="checkbox"/>	6	1	จัมเปอร์เชื่อมต่อระหว่างกัน, สีดำ/ขาว, 14 นิ้ว	62901809	
<input type="checkbox"/>	7	1	จัมเปอร์ไฟเลี้ยง/กราวด์, สีแดง/ดำ, 20 นิ้ว	69201808	

ทั่วไป

รุ่น

สำหรับข้อมูลการใช้งานร่วมกันกับแต่ละรุ่น โปรดดูที่ ชิ้นส่วนและอุปกรณ์เสริม (P&A) แคตตาล็อกขายปลีก หรือแคตตาล็อกส่วนชิ้นส่วนและอุปกรณ์เสริมของ www.harley-davidson.com

ตรวจสอบว่าเอกสารคำแนะนำที่ใช้เป็นเอกสารเวอร์ชันล่าสุด มีจำหน่ายที่: h-d.com/isheets

ติดต่อศูนย์บริการลูกค้า Harley-Davidson ที่ 1-800-258-2464 (สหรัฐอเมริกา) หรือ 1-414-343-4056

ข้อกำหนดในการติดตั้ง

รุ่นปี 2008 และ 2009 ต้องซื้อชิ้นส่วนเพิ่มเติม:

- ชุดสายไฟจัมเปอร์ 70415-08A (1) ของเซ็นเซอร์ตรวจจับการบิดปลอกแฮนด์ (TGS)
- ขั้วต่อ 72902-01BK (1)
- ขั้วต่อ, หัวต่อ 72990-01 (2)

ชุดอุปกรณ์การเชื่อมต่อไฟฟ้าตามปีและรุ่น:

- รถรุ่น Road King ปี 2014 - 2016 ต้องซื้อ 69200722 แยกต่างหาก
- รถรุ่น Road King และ FLTRU ปี 2017 และหลังจากนั้นต้องซื้อ 69201599A แยกต่างหาก
- รถรุ่น Softail และ Dyna ปี 2016 และ 2017 ต้องซื้อ 72673-11 แยกต่างหาก
- รถรุ่น Softail ปี 2018 และหลังจากนั้นต้องซื้อ 69201750 แยกต่างหาก

▲ คำเตือน

ความปลอดภัยของผู้ขับขี่และผู้โดยสารขึ้นอยู่กับ การติดตั้งชุดอุปกรณ์ นี้อย่างถูกต้อง ใช้ขั้นตอนในคู่มือการให้บริการที่เหมาะสม หากคุณไม่สามารถดำเนินการหรือไม่มีเครื่องมือที่ถูกต้อง โปรดให้ตัวแทน Harley-Davidson ทำการติดตั้ง การติดตั้งอุปกรณ์อย่างไม่เหมาะสม อาจส่งผลต่อการเสียชีวิตหรือการบาดเจ็บที่รุนแรง (00333b)

หมายเหตุ

เอกสารแนะนำฉบับนี้อ้างอิงจากข้อมูลคู่มือซ่อมบำรุง ต้องใช้คู่มือบริการสำหรับมอเตอร์ไซค์ปี/รุ่นเดียวกันเพื่อการติดตั้งนี้ ซึ่งรับได้จาก:

- ผู้จำหน่าย Harley-Davidson
- พอร์ทัลข้อมูลบริการ H-D, การเข้าถึงแบบบอกรับเป็นสมาชิก พร้อมให้ใช้งานสำหรับรถรุ่นปี 2001 เป็นต้นไป สำหรับข้อมูลเพิ่มเติม โปรดดูที่คำถามที่พบบ่อยเกี่ยวกับการบอกรับเป็นสมาชิก

▲ คำเตือน

ขณะติดตั้งอุปกรณ์ไฟฟ้า อย่าใช้กำลังไฟเกินกว่าของฟิวส์หรือเบรกเกอร์วงจรไฟฟ้า เพื่อป้องกันมิให้เกิดผลกระทบต่อวงจร กำลังไฟเกินกว่าที่กำหนดอาจทำให้ระบบไฟฟ้าไม่สามารถใช้งานได้ ซึ่งอาจส่งผลให้เกิดการเสียชีวิตหรือบาดเจ็บสาหัสได้ (00310a)

ประกาศ

การเพิ่มอุปกรณ์ไฟฟ้ามากเกินไปอาจทำให้ระบบชาร์จของรถรับโหลดมากเกินไปได้ หากเมื่อใดที่อุปกรณ์ไฟฟ้าที่เสริมเข้ามาทำงานโดยใช้กระแสไฟมากกว่าที่ระบบชาร์จของรถจะสามารถผลิตได้ ระบบอาจหยุดชาร์จแบตเตอรี่และทำให้ระบบไฟฟ้าของรถเสียหายได้ (00211d)

ชุดอุปกรณ์ก้านมือจับแบบอุ่นต้องใช้กระแสไฟฟ้าเพิ่มเติมถึง 3.5 แอมป์จากระบบไฟฟ้า

ปลอกแฮนด์ให้ความอบอุ่น

ถอด

▲ คำเตือน

เพื่อเป็นการป้องกันการสตาร์ทเครื่องโดยไม่ตั้งใจ ซึ่งอาจทำให้เกิดการเสียชีวิตหรือบาดเจ็บสาหัสได้ โปรดเอาฟิวส์หลักออกก่อนทำงานต่อ (00251b)

ประกาศ

อย่าถอดหรือติดตั้งกระบอกสูบหลักโดยไม่เพิ่มความหนา 5/32 นิ้ว (4 มม.) ระหว่างก้านเบรกและขาจับเสียบก่อน การถอดหรือติดตั้งกระบอกสูบหลักโดยไม่เพิ่มความหนาอาจส่งผลให้บูตยางและลูกปั๊มบนสวิทช์ไฟหยุดदानหน้าได้รับความเสียหาย (00324a)

- ถอดปลอกแฮนด์ออก ดูคู่มือการให้บริการ

หมายเหตุ

เซ็นเซอร์ตรวจจับการบิดปลอกแฮนด์ข้างขวาของแฮนด์บาร์จะมีฝาปิดซีลที่ป้องกันขั้วไฟฟ้าภายในจากสิ่งสกปรกและความชื้น และยังทำหน้าที่เป็นตัวยึดสำหรับปลอกคันเร่งอีกด้วย

การถอดปลอกคันเร่งออก อาจต้องดึงเข้าออกเล็กน้อยเพื่อปลดหมุดอินเด็กซ์ในปลอกออกจากตัวรับในฝาปิดซีล

เมื่อถอดค้ำจับออก ให้ตรวจสอบตำแหน่งของปลอกซีล

หากปลอกซีลยังคงยึดติดกับอินเด็กซ์พิน ด้านใน มือจับคันเร่งเดิมไม่ต้องเก็บไว้ทั้งมือจับและปลอกซีล

หากที่ครอบซีลยังคงยึดอยู่กับ ส่วนปลายของเซ็นเซอร์ตรวจจับการบิดปลอกแฮนด์:

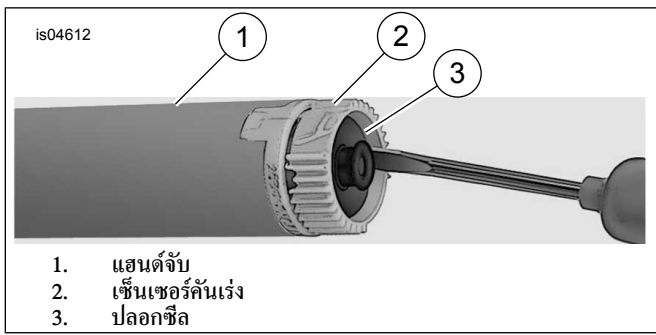
- ดูรูปที่ 2 ให้สอดไขควงขนาดเล็กหรือเครื่องมือที่เป็นใบมีดแบนเข้าไปในบริเวณเรียบที่ด้านหนึ่งของที่ครอบซีล
- กดขาด้านล่างของที่ครอบเพื่อปลดออกจากช่องที่ปลายของเซ็นเซอร์ตรวจจับการบิดปลอกแฮนด์ ดึงปลายปลอกด้านหนึ่ง
- ทำซ้ำเช่นเดียวกันสำหรับที่ครอบอีกข้าง
- ถอดที่ครอบออกมาอย่างระมัดระวังแล้วทิ้งไป

- รุ่นปี 2008 และ 2009: ถอดเซ็นเซอร์ตรวจจับการบิดปลอกแฮนด์ (TGS) และชุดสายไฟจัมเปอร์ TGS ดูคู่มือการให้บริการ

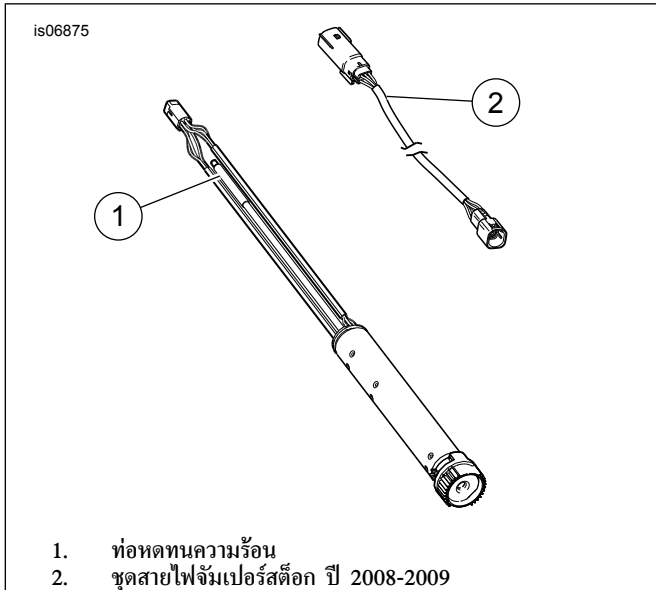
หมายเหตุ

ก่อนที่จะถอดเซ็นเซอร์ตรวจจับการบิดปลอกแฮนด์ ให้ติดสายเซสเซอร์เข้ากับชุดสายไฟจัมเปอร์

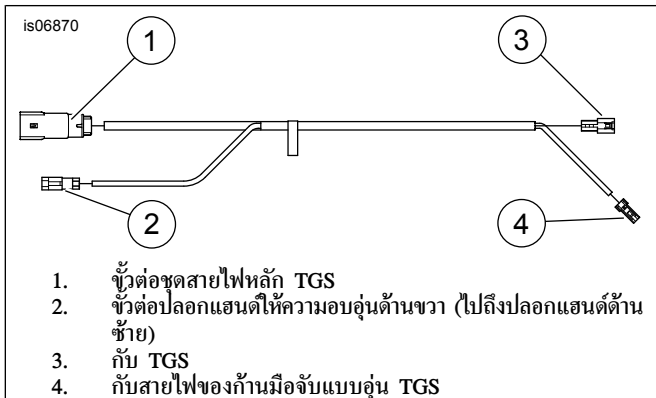
- ดูรูปที่ 3 ถอดปลั๊กชุดสายไฟจัมเปอร์ TGS จาก TGS และชุดสายไฟหลัก นำชุดสายไฟจัมเปอร์มาตรฐาน (2) ทิ้งไป
- ดูรูปที่ 4 ยึดชุดสายไฟจัมเปอร์ TGS ใหม่ กับ TGS
 - เชื่อมต่อขั้วต่อ (3) เข้ากับชุดสายไฟ TGS
 - เชื่อมต่อขั้วต่อ (4) เข้ากับขั้วต่อของก้านมือจับแบบอุ่น



รูปภาพ 2 ถอดปลอกซีลออก



รูปภาพ 3 TGS และชุดสายไฟรุ่นปี 2008 และ 2009



รูปภาพ 4 บังเหียนสายพ่วง TGS

ติดตั้ง

หมายเหตุ

เมื่อเดินสายและปิด โมดูลควบคุมด้วยมือขวาและมือซ้าย (R&LHCMs) ให้ตรวจสอบว่าไม่มีสายไฟถูกหนีบอยู่ คู่มือการให้บริการ

หมายเหตุ

หากไม่ได้ใช้สายเบสเซอร์ สามารถใช้แรงดันอากาศหรือลวดร้อยสายไฟเพื่อร้อยชุดสายไฟทั้งหมดผ่านแสนด์จับ

1. รุ่นปี 2008 และ 2009: สอดชุดสายไฟของเซ็นเซอร์ตรวจจับการบิดปลอกแสนด์เข้าไปในด้านขวาของแสนด์จับ
 - a. ในขณะที่สอดสายไฟเข้าไปในแสนด์จับ ให้ดึงหัวต่อที่ปลายชุดสายไฟจัมเปอร์เบาๆ เพื่อดึงเซ็นเซอร์ตรวจจับการบิดปลอกแสนด์ออกมาจากกึ่งกลางของแสนด์จับ
 - b. ใส่แท็บอินเด็กซ์บนเซ็นเซอร์ตรวจจับการบิดปลอกแสนด์ลงในช่องในแสนด์จับ แถบอินเด็กซ์หนึ่งแถบและช่องเสียบจะมีขนาดเล็กกว่าอีกอันหนึ่ง เพื่อป้องกันการประกอบไม่ถูกต้อง
2. ทุกรุ่น: สอดชุดสายไฟของปลอกแสนด์ให้ความอบอุ่นด้านซ้ายเข้าไปจนสุดและออกมาจากกึ่งกลางของแสนด์จับ

หมายเหตุ

เมื่อติดตั้ง โมดูลควบคุมด้วยมือด้านขวา (RHCM) ให้ตรวจสอบว่ากำหนดระยะรุ่นของคันเร่งอย่างถูกต้อง คู่มือการให้บริการ

- a. ในรถบางรุ่นอาจต้องใช้จัมเปอร์เพิ่มเติม เพื่อเชื่อมต่อจากปลอกแสนด์ด้านซ้ายไปถึงหัวต่อระบบบนเซ็นเซอร์ตรวจจับการบิดปลอกแสนด์ (ขึ้นอยู่กับความสูงของแสนด์จับรุ่นและปีของรถมอเตอร์ไซค์)
 - b. รูปที่ 1 จัมเปอร์ 14 นิ้ว พร้อมสายไฟสีดำ/สีขาวมีอยู่แล้วในชุดอุปกรณ์
3. รูปที่ 5 จัดตำแหน่งปลอกแสนด์ให้ความอบอุ่นด้านซ้าย (4) เพื่อให้ส่วนครีบทึบมีเส้นผ่านศูนย์กลางใหญ่กว่า (5) อยู่ที่ด้านล่างด้านปลอกแสนด์เข้าไปบนแสนด์จับ

หมายเหตุ

- ตรวจสอบให้แน่ใจว่าพื้นผิวแสนด์จับเรียบ แห้งและได้รับการกำจัดสิ่งสกปรกทั้งหมดอย่างทั่วถึงแล้ว
- ก่อนที่จะดึงสายไฟผ่านแสนด์จับ ให้เดินสายไปตามด้านข้างของแสนด์จับเพื่อดูว่าจำเป็นต้องมีขยายสายหรือไม่ หากจำเป็นต้องขยายเพิ่ม โปรดดูรายการชิ้นส่วน
- แสนด์จับแบบมีสายในตัวบางรุ่น เช่น รุ่น Chizeled หรือรุ่นอื่นๆ ที่มีไฟเลี้ยวติดอยู่กับแสนด์จับ อาจต้องถอดหัวต่อค้ำจับแบบปรับความร้อนได้ออก
- ก่อนถอดหัวต่อ ให้ถ่ายภาพหัวต่อทั้งหมดไว้สำหรับการประกอบกลับ
- ฟันหรือดุน้ำสบู่เพื่อช่วยในการดึงได้

4. โปรดดู รูปภาพ 5 ซึ่งแสดงการยึดสวิตช์ด้านซ้ายในลักษณะเดียวกัน จัดตำแหน่งเฮาส์ซิงสวิตช์ส่วนล่างให้อยู่ด้านล่างปลอกแสนด์ เพื่อให้ร่อง (2) ที่เฮาส์ซิงสวิตช์ด้านนอกพอดีกับครีบทึบที่ปลายปลอกแสนด์
5. จัดตำแหน่งเฮาส์ซิงสวิตช์ส่วนบนให้อยู่เหนือแสนด์จับและเฮาส์ซิงสวิตช์ส่วนล่าง
6. เริ่มจากสกรูแท่นรองสวิตช์ ช่วงบนและช่วงล่าง โดยยังไม่ต้องขันให้แน่น
 - a. ตรวจสอบว่าท่อร้อยชุดสายไฟเดินอยู่ในร่องด้านล่างของแสนด์จับ
7. จัดตำแหน่งขดประกอบกันคล้ายซี่ล้อที่ติดกันของขดประกอบเฮาส์ซิงสวิตช์ โดยให้แท็บบนเฮาส์ซิงสวิตช์ส่วนล่างเข้าไปอยู่ในร่องที่ด้านบนของขาจับก้านคล้ายซี่ล้อ

8. จัดตำแหน่งรูในแคลมป์แฮนด์บาร์ให้ตรงกับรูในขาจับก้านคลัตช์ และเริ่มขันสกรูตัวล่างที่มีแหวนรอง

a. ปรับแฮนด์บาร์ซึ่งสวิทช์และตำแหน่งควบคุมมือคลัตช์เพื่อความสะดวกสบายของผู้ขับขี่

9. ใช้สกรูหัว T-27 TORX เพื่อขันสกรูแคลมป์แฮนด์บาร์ตัวบนก่อน แล้วจึงตามด้วยตัวล่าง ขันให้แน่น

แรงบิด: 6.8–9 N⋅m (60–80 in-lbs)

10. ใช้สกรูหัว T-25 TORX เพื่อขันสกรูแฮนด์ซึ่งสวิทช์ตัวล่างก่อน แล้วจึงตามด้วยตัวบน ขันให้แน่น

แรงบิด: 4–5.4 N⋅m (35–48 in-lbs)

11. นำปลอกคันเร่งให้ความอบอุ่นด้านขวา อันใหม่ (2) ออกจากมาชุดอุปกรณ์

หมายเหตุ

เมื่อติดตั้ง RHCM ให้ตรวจสอบว่ากำหนดระยะเวลาของคันเร่งอย่างถูกต้อง ดูคู่มือการให้บริการ

12. ปลั๊กที่สอดอยู่ภายในปลายปลอกคันเร่งทางด้านนอกเป็นปลั๊กพลาสติกกลม มีขั้วสายแบบสองขาอยู่ทางด้านหนึ่ง

a. ค่อยๆ ดึงปลั๊กออกจากปลอกผ่านช่องเปิดทางด้านนอก

13. สวมปลอกคันเร่งให้ความอบอุ่น อันใหม่ เหนือส่วนปลายของแฮนด์บาร์

หมายเหตุ

ตรวจสอบให้แน่ใจว่าพื้นผิวของแฮนด์บาร์และตัวในของปลอกคันเร่งอันใหม่ เรียบสลับ แห้ง และกำจัดสิ่งสกปรกทั้งหมดออกแล้ว

a. หมุนปลอกเพื่อตรวจสอบว่าร่องฟันภายในขบกับร่องฟันบนเซ็นเซอร์ตรวจจับการบิดปลอกแฮนด์แล้ว

14. จัดตำแหน่งแฮนด์ซึ่งสวิทช์ส่วนล่างให้อยู่ด้านล่างปลอกแฮนด์ เพื่อให้ร่อง (2) ที่แฮนด์ซึ่งสวิทช์ด้านนอกพอดีกับครีบบนที่ปลายปลอกแฮนด์

15. จัดตำแหน่งแฮนด์ซึ่งสวิทช์ส่วนบนให้อยู่เหนือแฮนด์บาร์และแฮนด์ซึ่งสวิทช์ส่วนล่าง

16. เริ่มขันสกรูแฮนด์ซึ่งสวิทช์ส่วนบนและส่วนล่าง แต่อย่าขันให้แน่น

a. ตรวจสอบว่าท่อร้อยชุดสายไฟเดินอยู่ในร่องด้านล่างของแฮนด์บาร์

17. จัดตำแหน่งกระบอกสูบแม่ปั๊มเบรกให้อยู่ฝั่งด้านในของชุดประกอบแฮนด์ซึ่งสวิทช์ ให้แท็บบนแฮนด์ซึ่งสวิทช์ส่วนล่างเข้าไปอยู่ในร่องที่ด้านบนของแฮนด์ซึ่งกระบอกสูบแม่ปั๊มเบรก

18. จัดตำแหน่งรูในแคลมป์แฮนด์บาร์ให้ตรงกับรูในแฮนด์ซึ่งกระบอกสูบแม่ปั๊มเบรก และเริ่มขันสกรูตัวล่างที่มีแหวนรอง

a. ปรับแฮนด์ซึ่งสวิทช์และตำแหน่งควบคุมมือเบรกเพื่อความสะดวกสบายของผู้ขับขี่

19. ใช้สกรูหัว T-27 TORX เพื่อขันสกรูแคลมป์แฮนด์บาร์ตัวบนก่อน แล้วจึงตามด้วยตัวล่าง ขันให้แน่น

แรงบิด: 6.8–9 N⋅m (60–80 in-lbs)

20. ใช้สกรูหัว T-25 TORX เพื่อขันสกรูแฮนด์ซึ่งสวิทช์ตัวล่างก่อน แล้วจึงตามด้วยตัวบน ขันให้แน่น

แรงบิด: 4–5.4 N⋅m (35–48 in-lbs)

หมายเหตุ

อย่าดึงแฮนด์ซึ่งสวิทช์เข้าไปทางด้านในมาก เพราะจะทำให้ปลอกคันเร่งหรือดึงแฮนด์บาร์ บิดปลอกคันเร่งเพื่อตรวจสอบว่าหมุนกลับสู่ตำแหน่งเดิมเขาได้อย่างอิสระ

▲ คำเตือน

ก่อนสตาร์ทเครื่อง โปรดแน่ใจว่าคันเร่งจะสามารถติดกลับไปยังตำแหน่งว่างได้เมื่อปล่อย คันเร่งที่ทำให้เครื่องยนต์ไม่สามารถกลับไปเดินรอบเขาได้โดยอัตโนมัติอาจทำให้สูญเสียการควบคุม ซึ่งอาจส่งผลให้เกิดการเสียชีวิตหรือบาดเจ็บสาหัสได้ (00390a)

21. ตรวจสอบว่าปลอกแฮนด์ด้านขวา/ปลอกคันเร่งสามารถหมุนและคืนกลับได้อย่างอิสระ และไม่ติดขัดกับแฮนด์บาร์หรือแฮนด์ซึ่งสวิทช์

22. ใช้คีมปากแหลมหรือเครื่องมือที่คล้ายกัน เพื่อจับปลั๊กพลาสติกกลมที่ปลายด้านนอกของปลอกคันเร่งอย่างระมัดระวัง

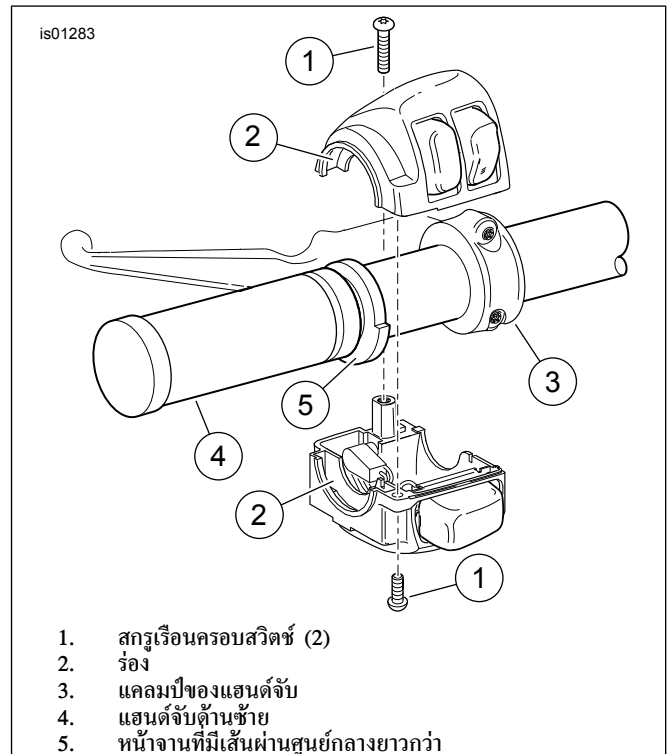
หมายเหตุ

ตัวรับขั้วต่อบนเซ็นเซอร์ตรวจจับการบิดปลอกแฮนด์จะเอียงไปที่ด้านหนึ่ง และสามารถเสียบขาได้ทางเดียวเท่านั้น

a. เสียบปลั๊กกลับเข้าไปผ่านช่องเปิดในปลอก แล้วเสียบขาขั้วต่อลงในตัวรับที่ปลายของเซ็นเซอร์ตรวจจับการบิดปลอกแฮนด์ โดยให้ขาทั้งสองของปลั๊กเข้าไปในช่องเปิดของเซ็นเซอร์ปลอกคันเร่ง

b. กดปลั๊กพลาสติกให้แน่นเพื่อตรวจสอบว่าขาเสียบอยู่ในตัวรับจนสุดแล้ว

23. ติดตั้งที่ครอบปลายเข้ากับส่วนปลายของปลอกคันเร่ง



1. สกรูเรือนครอบสวิทช์ (2)
2. ร่อง
3. แคลมป์ของแฮนด์จับ
4. แฮนด์จับด้านซ้าย
5. หน้างานที่มีเส้นผ่านศูนย์กลางยาวกว่า

รูปภาพ 5 แทนร่องสวิทช์แฮนด์จับซ้าย

การเชื่อมต่อกับสายไฟของรถมอเตอร์ไซค์

หมายเหตุ

- ตรวจสอบให้แน่ใจว่าติดตั้งปลอกแอสต์ทำความร้อนอย่างถูกต้อง การติดตั้งที่ไม่ถูกต้องจะทำให้เกิดความร้อนสูงเกินไป
- รถอาจมีหัวต่อจ่ายไฟสี่ขีเยวหรือสี่ขาขึ้นอยู่กับปีรถ
- ปลอกแอสต์ด้านซ้ายและชุดสายไฟจัมเปอร์อาจมีหัวต่อสี่ขีเยวหรือสี่ขาขึ้นอยู่กับการผลิต

รุ่น FLH ปี 2008 - 2013

1. ถอดแฟริ่งด้านนอก คู่มือการให้บริการ
2. ดูรูปที่ 6 เชื่อมต่อซีกหัวต่อไฟเลี้ยงจากปลอกแอสต์ด้านซ้ายเข้ากับหัวต่อไฟเลี้ยงปลอกแอสต์ (3)

หมายเหตุ

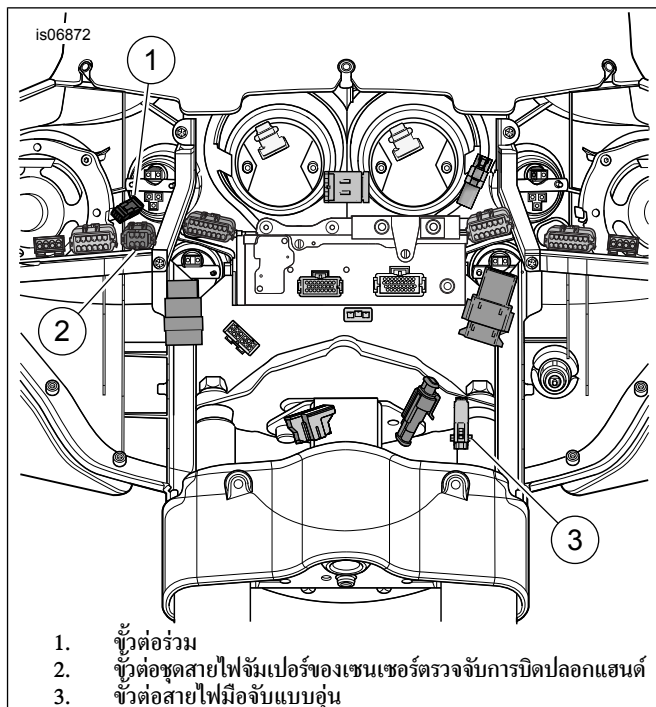
ดูรูปที่ 6 หัวต่อไฟเลี้ยงปลอกแอสต์ (3) มีฝาปิดที่ต้องถอดออกก่อนเชื่อมต่อกับสายไฟของรถ

3. เชื่อมต่อ (1) กับหัวต่อมือจับด้านซ้าย
4. เฉพาะรุ่นปี 2008 และ 2009 เท่านั้น:
 - a. ถอดสายไฟออกจากด้านหลังของที่จุดบุหรี่ นำชิ้นส่วนประกอบชุดสายไฟออกจากชุดอุปกรณ์ เชื่อมต่อหัวต่อของชุดสายไฟกับที่จุดบุหรี่
 - b. ตรวจสอบให้แน่ใจว่าได้จับคู่สายไฟสีตรงกันก่อนการทำการประกอบต่อ ติดตั้งสายไฟที่ถอดออกจากที่จุดบุหรี่ในขั้นตอนก่อนหน้านี้ กับแท็บบนชุดสายไฟ
 - c. เชื่อมต่อหัวต่อชุดสายไฟหลักของ TGS จากชุดสายไฟจัมเปอร์เข้ากับหัวต่อ (2)
5. เชื่อมต่อหัวต่อแบบครึ่งวงกลมของมือจับแบบอุ่นจากด้ามจับซ้ายกับหัวต่อร่วมของมือจับแบบอุ่นด้านขวา (1)

หมายเหตุ

ในลำดับถัดไป ตรวจสอบให้แน่ใจว่าได้จับคู่สายไฟสีตรงกันก่อนการทำการประกอบต่อ

6. ติดตั้งแฟริ่งด้านนอก คู่มือการให้บริการ



1. หัวต่อร่วม
2. หัวต่อชุดสายไฟจัมเปอร์ของเซนเซอร์ตรวจจับการปิดปลอกแอสต์
3. หัวต่อสายไฟมือจับแบบอุ่น

รูปภาพ 6 การเดินสายไฟแฟริ่ง (รุ่น FLH)

รุ่น FLTR ปี 2008 - 2013

1. ถอดแฟริ่งด้านนอก คู่มือการให้บริการ
2. ถอดสายไฟออกจากด้านหลังของที่จุดบุหรี่
 - a. นำชิ้นส่วนประกอบชุดสายไฟออกจากชุดอุปกรณ์
 - b. เชื่อมต่อหัวต่อของชุดสายไฟกับที่จุดบุหรี่
3. ติดตั้งสายไฟที่ถอดออกจากที่จุดบุหรี่ในขั้นตอนก่อนหน้านี้ กับแท็บบนชุดสายไฟ

หมายเหตุ

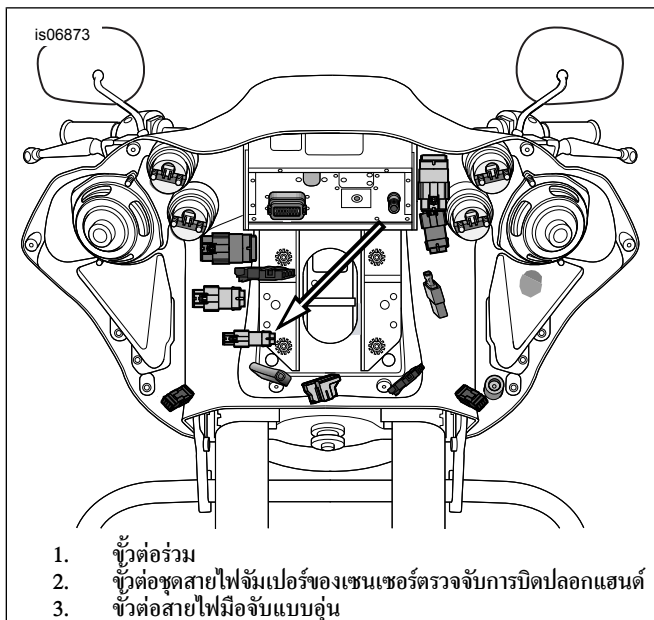
ในลำดับถัดไป ตรวจสอบให้แน่ใจว่าได้จับคู่สายไฟสีตรงกันก่อนการทำการประกอบต่อ

4. ดูรูปที่ 7 > เชื่อมต่อซีกหัวต่อ TGS จากปลอกแอสต์ด้านขวาเข้ากับซีกหัวต่อชุดสายไฟ
5. เชื่อมต่อซีกหัวต่อระหว่างกันจากปลอกแอสต์ด้านซ้ายกับซีกหัวต่อระหว่างกันจากปลอกแอสต์ด้านขวา

หมายเหตุ

ในลำดับถัดไป ตรวจสอบให้แน่ใจว่าได้จับคู่สายไฟสีตรงกันก่อนการทำการประกอบต่อ

6. ติดตั้งแฟริ่งด้านนอก คู่มือการให้บริการ



1. ขั้วต่อรวม
2. ขั้วต่อชุดสายไฟจัมเปอร์ของเซนเซอร์ตรวจจับการปิดล็อกแฮนด์
3. ขั้วต่อสายไฟมือจับแบบอุ่น

รูปภาพ 7 ขั้วต่อชุดสายไฟจัมเปอร์ของเซนเซอร์ตรวจจับการปิดล็อกแฮนด์ (รุ่น FLTR)

รุ่น ROAD KING ปี 2008 - 2013

หมายเหตุ

ตรวจสอบให้แน่ใจว่าได้จับคู่สายไฟสีตรงกันก่อนการทำการประกบต่อ

1. รูปที่ 1 ระบุชุดประกอบชุดสายไฟออกมาจากชุดอุปกรณ์ ตัดขั้วต่อ spade ทั้งสองออกจากชุดสายไฟ
2. ถอดชุดไฟหน้าออก คู่มือการให้บริการ
3. รุ่นที่มีไฟท้ายติดบังโคลน:
 - a. รูปที่ 8 ค้นหาตำแหน่งสายไฟของไฟปลายบังโคลน
 - b. รูปที่ 1 ประกบต่อกับสายไฟปลายบังโคลนใกล้ขั้วต่อโดยใช้ขั้วต่อประกบสาย (5) สองอันจากชุดอุปกรณ์
 - c. ตัดสายสีส้ม/สีขาวและสีดำประมาณ 2.52 ซม. (1 นิ้ว) จากขั้วต่อ
 - d. ปอกฉนวนความยาว 9.5 มม. (3/8 นิ้ว) จากปลายของชุดสายไฟชุดอุปกรณ์และสายไฟรถ
 - e. รูปที่ 9 จากปลายของด้านที่ตัด ให้สอดสายสีส้ม/สีขาวเส้นหนึ่งลงในปลายด้านหนึ่งของขั้วต่อประกบสาย ปลายอีกด้านหนึ่งของขั้วต่อของตัวประกบต่อ ให้สอดสายสีส้ม/สีขาวอีกเส้นหนึ่งกับสายสีแดงจากชุดสายไฟอะแดปเตอร์
 - f. ทำซ้ำขั้นตอนเดียวกันสายสีดำ
4. รุ่นที่ไม่มีไฟท้ายติดบังโคลน:
 - a. รูปที่ 8 ค้นหาตำแหน่งสายไฟของไฟปลายบังโคลน (2)
 - b. ตัดสายไฟ 5.08 ซม. (2 นิ้ว) จากขั้วต่อ
 - c. ลอกปลอกฉนวนความยาว 9.5 มม. (3/8 นิ้ว) ออกจากปลายของชุดอุปกรณ์สายไฟและสายไฟของรถมอเตอร์ไซค์
 - d. รูปที่ 9 เสียบสายไฟสีส้ม/ขาวจากขั้นตอน 4b ลงในปลายด้านหนึ่งของขั้วต่อประกบแบบซิล

- e. รูปที่ 9 เสียบสายไฟสีแดงจากชุดสายไฟอะแดปเตอร์เข้ากับปลายอีกด้านหนึ่งของขั้วต่อประกบแบบซิล
- f. ทำซ้ำขั้นตอนเดียวกันสายสีดำ

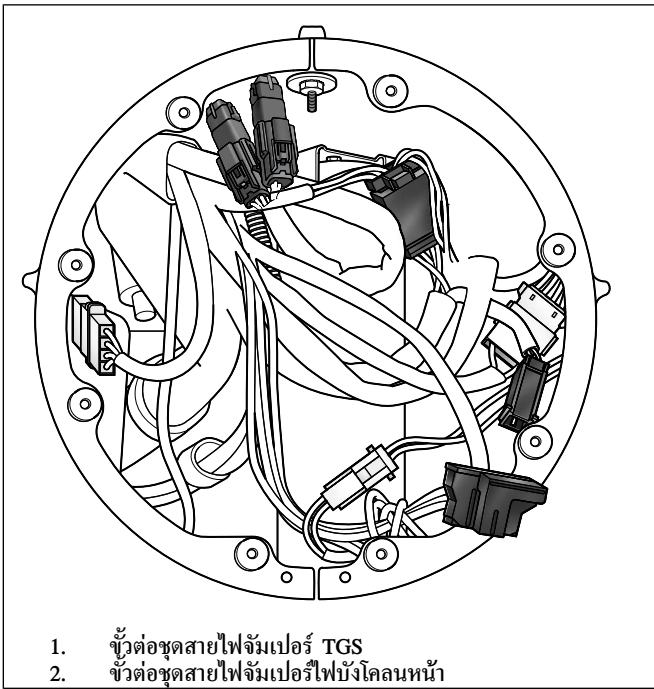
รุ่น ROAD KING ปี 2008 - 2013:

1. จับคู่สีของขั้วต่อประกบแบบซิลกับสีของช่องย้ำหัวของเครื่องมือย้ำหัว
 - a. บีบสายไฟเข้ากับขั้วต่อ
2. ทำซ้ำขั้นตอนข้างต้นทั้งหมดสำหรับด้านตรงข้าม

▲ คำเตือน

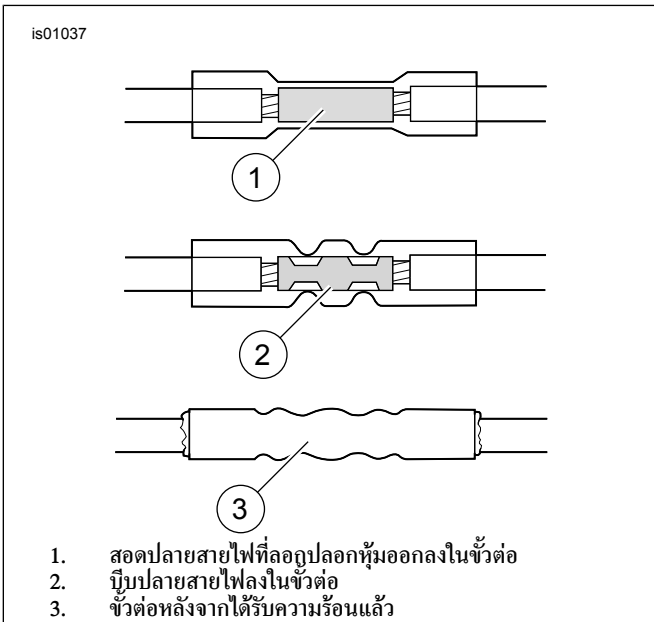
โปรดแน่ใจว่าได้ปฏิบัติตามคำสั่งของผู้ผลิตในขณะที่ใช้ UltraTorch UT-100 หรืออุปกรณ์ที่มีการแผ่รังสีความร้อน หากไม่ปฏิบัติตามคำสั่งของผู้ผลิต อาจทำให้เกิดไฟและส่งผลให้เกิดการเสียชีวิตหรือบาดเจ็บสาหัสได้ (00335a)

3. ใช้ปืนเป่าลมร้อน Ultratorch พร้อมหัวเป่าท่อหด หรืออุปกรณ์แผ่ความร้อนที่เหมาะสมอื่น ๆ เพื่อให้ความร้อนกับข้อต่อบีบสายเพื่อหุ้มจุดต่อประกบ
 - a. ให้ความร้อนจากที่ศูนย์กลางของจุดย้ำหัวออกไปที่ปลายแต่ละด้านจนกว่าสวิตช์ที่ลอมละลายจะกระจายออกมาจากปลายทั้งสองของขั้วต่อ
4. เชื่อมต่อขั้วต่อไฟแบบครึ่งวงกลมจากมือจับซ้ายกับขั้วต่อชุดสายไฟแบบครึ่งวงกลม
5. รูปที่ 8 เชื่อมต่อขั้วขั้วต่อ TGS จากปลอกแฮนด์ด้านขวาเข้ากับขั้วขั้วต่อชุดสายไฟ (1)
6. เชื่อมต่อขั้วต่อแบบครึ่งวงกลมของมือจับแบบอุ่นจากด้ามจับด้านซ้ายกับขั้วต่อรวมแบบครึ่งวงกลมจากมือจับแบบอุ่นด้านขวา
7. ติดตั้งไฟหน้า คู่มือการให้บริการ



1. ขั้วต่อชุดสายไฟจัมเปอร์ TGS
2. ขั้วต่อชุดสายไฟจัมเปอร์ไฟบังโคลนหน้า

รูปภาพ 8 สายไฟหน้าของรุ่น Road King



1. สอดปลายสายไฟที่ลอกเปลือกหุ้มออกลงในขั้วต่อ
2. บีบปลายสายไฟลงในขั้วต่อ
3. ขั้วต่อหลังจากได้รับความร้อนแล้ว

รูปภาพ 9 ขั้วต่อประกบแบบซีล

รุ่น Touring ปี 2014 ขึ้นไป (ยกเว้นรุ่น Road King และ FLTRU)

1. ถอดแฟริ่งด้านนอก
2. มองหาขั้วต่อร่วมของมือจับแบบอุ่น [206] ดูคู่มือการให้บริการ
3. ครอบที่ 10 เชื่อมต่อปลอกแชนดีให้ความอบอุ่น (1) เข้ากับปลอกแชนดีด้านซ้าย
4. มองหาขั้วต่อไฟมือจับแบบอุ่น [189B] ดูคู่มือการให้บริการ
5. ครอบที่ 10 เชื่อมต่อไฟเลี้ยง/กราวด์ของปลอกแชนดีให้ความอบอุ่น (2) จากปลอกแชนดีด้านซ้าย

6. รััดด้วยสายรัดสายไฟ

หมายเหตุ

ข ดอ ุป กรณ์ ปร ะ กอบ ดั ้วย ส าย จั ม เป อ ร ์ ห าก จ ำ เป็น ตั ้อง ก าร เ ท็ ม ค วาม ยาว ส าย ไฟ

รุ่น Road King และ FLTRU ปี 2014 และหลังจากนั้น, รุ่น Softail และ Dyna FXDLS ปี 2016 และหลังจากนั้น

1. ถอดถังน้ำมันเชื้อเพลิงและเบาะนั่ง (ฝาครอบด้านข้างสำหรับรุ่น Touring และ Dyna) ดูคู่มือการให้บริการ
2. มองหาขั้วต่อร่วมของมือจับแบบอุ่น [206] ดูคู่มือการให้บริการ
3. ครอบที่ 10 เชื่อมต่อปลอกแชนดีให้ความอบอุ่น (1) เข้ากับปลอกแชนดีด้านซ้าย
4. เชื่อมต่อสายจัมเปอร์ (3), 20 นิ้ว สายสีแดง/สีดำ จากชุดอุปกรณ์ไปยังขั้วต่อไฟเลี้ยง/กราวด์ (2) ของปลอกแชนดีด้านซ้าย

หมายเหตุ

ข ดอ ุป กรณ์ ปร ะ กอบ ดั ้วย ส าย จั ม เป อ ร ์ ห าก จ ำ เป็น ตั ้อง ก าร เ ท็ ม ค วาม ยาว ส าย ไฟ

5. รุ่น Softail ปี 2018 และหลังจากนั้น:

- a. ติดตั้ง 69201750 ต่อคำแนะนำในชุดอุปกรณ์ดังกล่าว

หมายเหตุ

บางรุ่นอาจมีตัวถ่วงน้ำหนักที่ต้องถอดออกจากด้านซ้ายของแชนดีบาร์

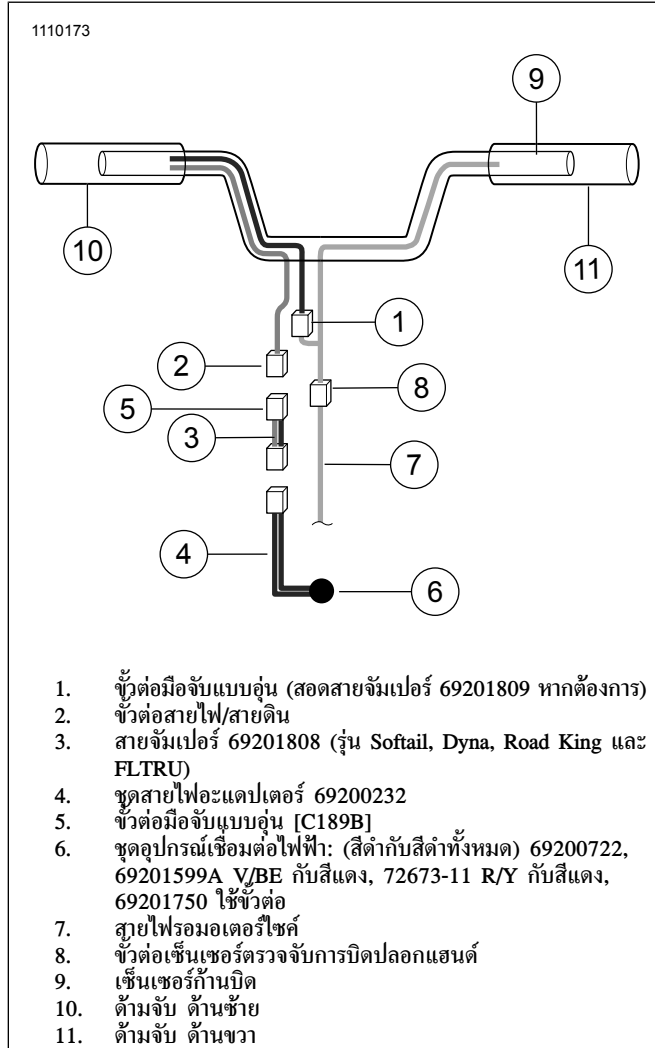
- b. ครอบที่ 10 ประกมขั้วต่อแบบ 2 ทางจากปลอกแชนดีให้ความอบอุ่น (2) กับขั้วต่อแบบ 2 ทางของ 69201750 ทางด้านหลังของไฟหน้า
- c. เพิ่มสายจัมเปอร์ (3) หากต้องการเพิ่มความยาว
- d. ดำเนินการต่อในขั้นตอนที่ 10
6. มองหาชุดอุปกรณ์การเชื่อมต่อไฟฟ้าตามรุ่นและปีของรถมอเตอร์ไซด์ ติดตั้งขั้วต่อและเดินสายไฟ อย่าประกบต่อกัน
7. ตัดสายจัมเปอร์ (4) ให้ยาวเพียงพอที่จะประกบต่อกับชุดอุปกรณ์ (6)
8. ลอกปลอกสายสีดำและประกบกับสายไฟของอุปกรณ์เชื่อมต่อไฟฟ้า (7)
 - a. สีดำกับสีดำ (ทั้งหมด)
 - b. Dyna และ Softail ปี 2016 - 2017: สีแดงไปยังสีแดง/เหลือง (72673-11)
 - c. รุ่น Touring ปี 2014 เป็นต้นไป: สีแดงไปยัง V/BE (69200722 หรือ 69201599A)
9. รััดด้วยสายรัดสายไฟ
10. เสร็จสิ้นการติดตั้งชุดอุปกรณ์เชื่อมต่อไฟฟ้า (6) ตามคำแนะนำในชุดอุปกรณ์

11. ติดตั้งที่นั่ง: หลังจากติดตั้งที่นั่งแล้ว ให้ดึงที่นั่งขึ้นเพื่อให้แน่ใจว่าแน่นหนา คู่มือการให้บริการ

12. ติดตั้งถังน้ำมันเชื้อเพลิง คู่มือการให้บริการ

3. สตาร์ทเครื่องยนต์และตรวจสอบการตั้งค่าทั้งหมดของปลอกแฮนด์เพื่อดูว่าทำความร้อนอย่างเหมาะสมหรือไม่

a. ตรวจสอบให้แน่ใจว่าปลอกแฮนด์ไม่ทำให้เกิดความร้อนเมื่อตั้งค่าไว้ที่ปิด



รูปภาพ 10 อุปกรณ์เชื่อมต่อไฟฟ้า

กลับไปยังการบริการ

หมายเหตุ

ห้ามดำเนินการตามขั้นตอนต่อไปในกรณีที่ติดตั้งมือจับแบบลูนและการเดินสายไฟที่เกี่ยวข้องทั้งหมดตามขั้นตอนที่ระบุไว้ในเอกสารแนะนำนี้แล้ว

1. ตรวจสอบว่าปลอกแฮนด์ด้านขวา/ปลอกคันเร่งสามารถหมุนและคืนกลับได้อย่างอิสระ และไม่ติดขัดกับแฮนด์บาร์หรือแฮนด์สวิทช์

a. ห้ามใช้รอมอเตอร์ไซค์จนกว่าคันเร่งจะทำงานอย่างเหมาะสม

2. ก่อนสตาร์ทรถ ให้ตรวจสอบว่าปลอกแฮนด์ไม่ทำความร้อน

หมายเหตุ

เปิด/ปิดสวิทช์ปลอกแฮนด์ให้ความอบอุ่นด้วยสวิทช์กุญแจเพื่อป้องกันไม่ให้แบตเตอรี่หมด ปลอกแฮนด์จะทำความร้อนสูงสุดเมื่อเครื่องยนต์ทำงานที่ความเร็วคงที่อัตราไม่ต่ำ

การตั้งค่าความอบอุ่นบนหน้าปัดควบคุมปลอกแฮนด์ให้ความอบอุ่นมีช่วงตั้งแต่ 1 (ต่ำสุด) ถึง 6 (สูงสุด)