



SÚPRAVA VYHRIEVANÝCH RUKOVÄTÍ

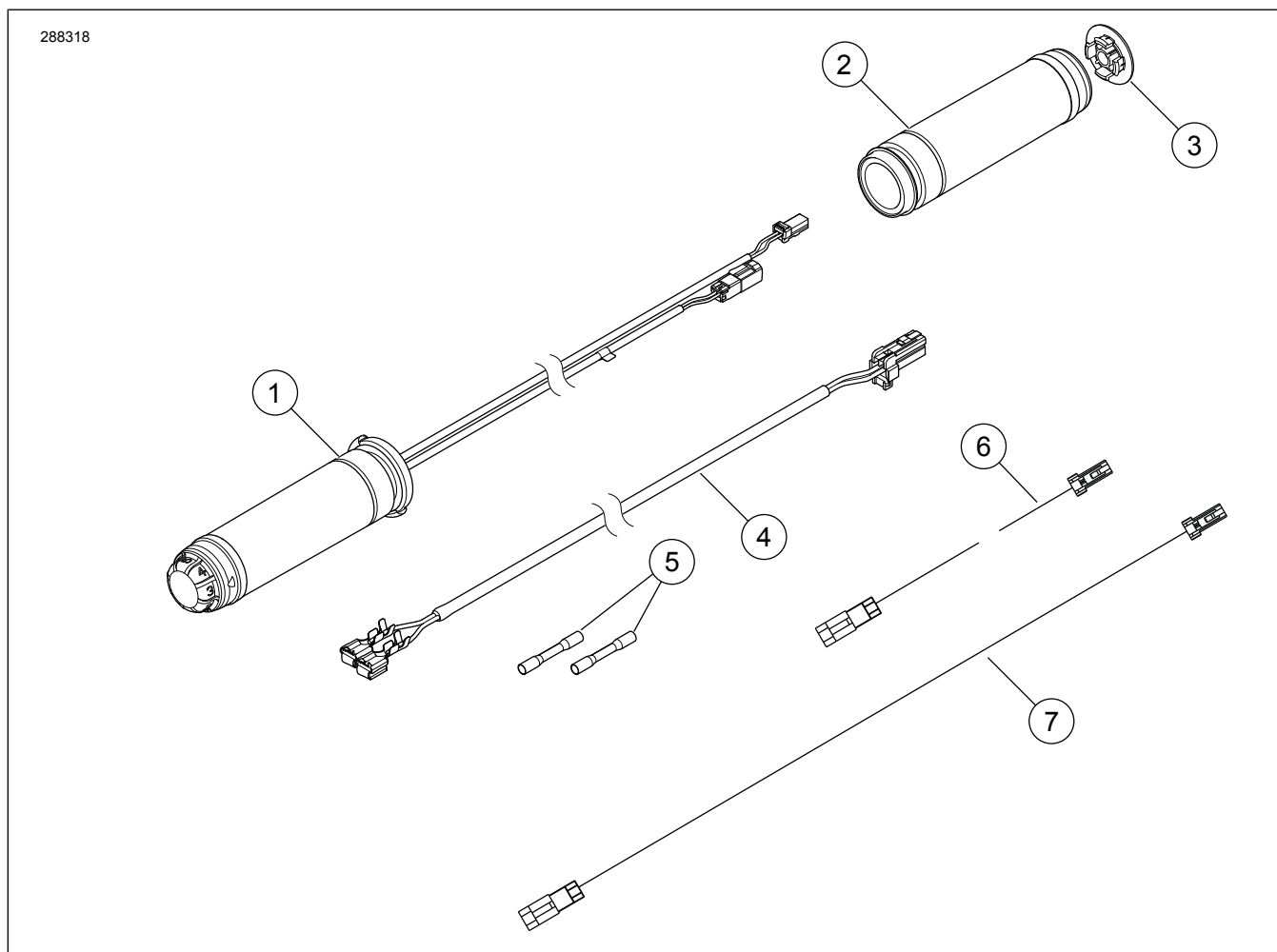
VŠEOBECNÉ INFORMÁCIE

Tabuľka 1. Všeobecné informácie

Súpravy	Navrhované nástroje	Úroveň obtiažnosti ⁽¹⁾
56100034, 56100318, 56100331, 56100342, 56100436, 56100437, 56100438, 56100568, 56100569	Ochranné okuliare, momentový kľúč, tepelná pištoľ, krimpovací nástroj	

(1) Je potrebné utiahnutie na konkrétnu hodnotu uťahovacieho momentu alebo iné stredne pokročilé nástroje a postupy

OBSAH SÚPRAVY



Obrázok 1. Obsah súpravy: Vyhrievané rukoväti riadidiel



Tabuľka 2. Obsah súpravy: Súpravy vyhrievaných rúkaví

Pred inštaláciou alebo odstraňovaním položiek z vozidla si overte, či sa v súprave nachádzajú všetky súčasti.					
<input checked="" type="checkbox"/>	Podľa	Množstvo	Popis	Part No.	Poznámky
<input type="checkbox"/>	1	1	Vyhrievaná rúkaväť, ľavá	56209-10	Súprava 56100034
<input type="checkbox"/>				56100325	Súprava 56100318
<input type="checkbox"/>				56100338	Súprava 56100331
<input type="checkbox"/>				56100316	Súprava 56100342
<input type="checkbox"/>				56100430	Súprava 56100436, pochrómovaná
<input type="checkbox"/>				56100431	Súprava 56100437, čierna
<input type="checkbox"/>				56100432	Súprava 56100438, Edge
<input type="checkbox"/>				56100572	Súprava 56100568
<input type="checkbox"/>				56100573	Súprava 56100569
<input type="checkbox"/>				2	1
<input type="checkbox"/>	56100326	Súprava 56100318			
<input type="checkbox"/>	56100339	Súprava 56100331			
<input type="checkbox"/>	56100317	Súprava 56100342			
<input type="checkbox"/>	56100433	Súprava 56100436, pochrómovaná			
<input type="checkbox"/>	56100434	Súprava 56100437, čierna			
<input type="checkbox"/>	56100435	Súprava 56100438, Edge			
<input type="checkbox"/>	56100570	Súprava 56100568			
<input type="checkbox"/>	3	1	Uzáver, vyhrievaná rúkaväť, pravá	56100573	Súprava 56100569
<input type="checkbox"/>				56250-10	Súprava 56100034
<input type="checkbox"/>				56100329	Súprava 56100318
<input type="checkbox"/>				56100337	Súprava 56100331
<input type="checkbox"/>				56100168	Súprava 56100342
<input type="checkbox"/>				56100472	Súprava 56100436, pochrómovaná
<input type="checkbox"/>				56100471	Súprava 56100437, čierna
<input type="checkbox"/>				56100470	Súprava 56100438, Edge
<input type="checkbox"/>				56100598	Súprava 56100568
<input type="checkbox"/>	56100599	Súprava 56100569			

Tabuľka 2. Obsah súpravy: Súpravy vyhrievaných rúkavätí

✓	Pred inštaláciou alebo odstraňovaním položiek z vozidla si overte, či sa v súprave nachádzajú všetky súčasti.				
	Ročník	Model	Popis	Part No.	Poznámky
<input type="checkbox"/>	4	1	Zväzok káblov adaptéra	69200232	Spoločné pre všetky súpravy
<input type="checkbox"/>	5	2	Spojovací konektor	70586-93	
<input type="checkbox"/>	6	1	Spojovacia prepojka, čierno-biela, 14"	62901809	
<input type="checkbox"/>	7	1	Napájacia/uzemňovacia prepojka, červeno-čierna, 20"	69201808	

VŠEOBECNÉ INFORMÁCIE

Modely

Informácie o vhodnosti pre jednotlivé modely nájdete v maloobchodnom katalógu diely a príslušenstvo (P&A), v časti www.harley-davidson.com.

Overte si, že používate najaktuálnejšiu verziu návodu. Je k dispozícii na: h-d.com/isheets

Obráťte sa na oddelenie podpory zákazníkov spoločnosti Harley-Davidson na čísle 1-800-258-2464 (len USA) alebo 1-414-343-4056.

Požiadavky na montáž

Modely 2008 a 2009 vyžadujú zakúpenie dodatočných častí:

- Zväzok prepojky snímača otočnej rúkaväti (TGS) 70415-08A (1)
- Konektor 72902-01BK (1)
- Kolíková koncovka 72990-01 (2)

Súpravy elektrického zapojenia podľa roku a modelu:

- Modely Road King 2014 – 2016 vyžadujú samostatné zakúpenie dielu 69200722
- Modely Road King a FLTRU 2017 a novšie vyžadujú samostatné zakúpenie dielu 69201599A
- Modely Softail a Dyna 2016 – 2017 vyžadujú samostatné zakúpenie dielu 72673-11
- Modely Softail 2018 a novšie vyžadujú samostatné zakúpenie dielu 69201750

▲ VÝSTRAHA

Na správnej inštalácii tejto súpravy závisí bezpečnosť vodiča a spolujazdca. Použite zodpovedajúce postupy uvedené v servisnej príručke. Ak daný postup presahuje vaše schopnosti alebo nemáte potrebné nástroje, zverte inštaláciu predajcovi motocyklov Harley-Davidson. Nesprávna inštalácia tejto súpravy môže mať za následok smrť alebo ťažké zranenie. (00333b)

POZNÁMKA

Tento návod odkazuje na informácie v servisnej príručke. Na túto montáž je potrebná servisná príručka pre tento model a modelový rok motocykla, ktorá je dostupná u:

- Predajcu motocyklov Harley-Davidson.
- Servisný informačný portál H-D je dostupný vo forme predplatného pre väčšinu modelov z roku 2001 a novších. Ďalšie informácie nájdete v sekcii Často kladené otázky týkajúce sa predplatného.

▲ VÝSTRAHA

Počas inštalácie ľubovoľného elektrického príslušenstva dbajte na to, aby ste neprekročili prípustné hodnoty prúdu poistky alebo ističa, ktoré chráni príslušný upravovaný obvod. Prekročenie maximálneho prúdu môže zapríčiniť zlyhanie elektroniky, čo môže viesť k nehode s následkom smrti alebo ťažkého zranenia. (00310a)

UPOZORNENIE

Nabíjací systém vozidla je možné preťažiť pridaním príliš veľkého množstva elektrického príslušenstva. Ak je v prevádzke príliš veľa spotrebičov, ktoré spotrebávajú viac elektrického prúdu, ako dokáže nabíjacia sústava vyprodukovať, môže takáto spotreba elektriny viesť k vybitiu batérie a spôsobiť poškodenie elektrickej sústavy motocykla. (00211d)

Súprava vyhrievaných rúkavätí vyžaduje až do **3,5 A** dodatočného prúdu z elektrickej sústavy.

VYHRIEVANÁ RUKOVÄŤ

DEMONTÁŽ

▲ VÝSTRAHA

Aby sa zabránilo neúmyselnému naštartovaniu motocykla, ktoré by mohlo spôsobiť smrť alebo ťažké zranenie, vyberte pred ďalším postupom hlavnú poistku. (00251b)

UPOZORNENIE

Neodstraňujte ani neinštalujte zostavu hlavného valca, pokiaľ neumiestnite 5/32 palcovú (4 mm) vložku medzi brzdovú páku a držiak páky. Demontáž alebo montáž zostavy hlavného valca bez umiestnenej vložky môže spôsobiť poškodenie gumovej čiapočky a piestu predného spínača brzdového svetla. (00324a)

1. Demontujte rúkaväti. Pozrite si servisnú príručku.

POZNÁMKA

Snímač otočnej rúkaväti na pravej strane riadidiel má tesniaci uzáver, ktorý chráni vnútorné elektródy pred nečistotami a vlhkom, a tiež slúži ako nástroj na upevnenie rúkaväti plynu.

Na demontáž rúkaväti plynu môže byť nutné ich jemne potiahnutie na uvoľnenie indexových kolíkov na rúkaväti z puzdra na tesniacom uzávère.

Po demontáži rúkaväti skontrolujte polohu tesniaceho uzávère.

Ak je tesniaci uzáver stále pripevnený na deliace kolíky **vnútri** pôvodnej rukoväte plynu, môžete ho zahodiť spolu s rukoväťou.

Ak je tesniaci uzáver stále pripevnený na **koniec snímača otočnej rukoväti**:

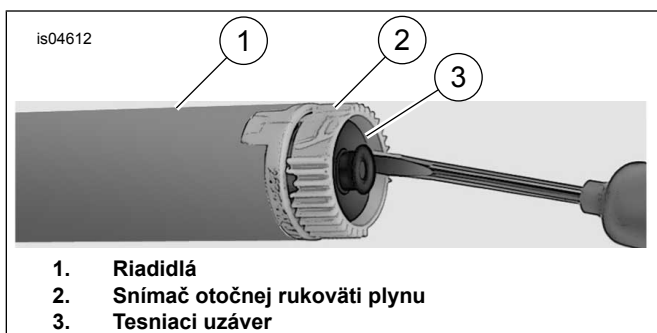
- Pozrite údaj 2. Zasuňte malý skrutkovač alebo iný plochý nástroj do plochého priestoru na jednej strane tesniaceho uzáveru.
- Stlačením nožičky na spodnej strane uzáveru uvoľníte uzáver zo zásuvky na konci snímača otočnej rukoväti. Nadvihnite jeden koniec uzáveru.
- Zopakujte postup na druhej strane uzáveru.
- Opatrne odstráňte uzáver a zahodte ho.

2. **Modely 2008 a 2009:** Demontujte snímač otočnej rukoväti (TGS) a zväzok prepojky TGS. Pozrite si servisnú príručku.

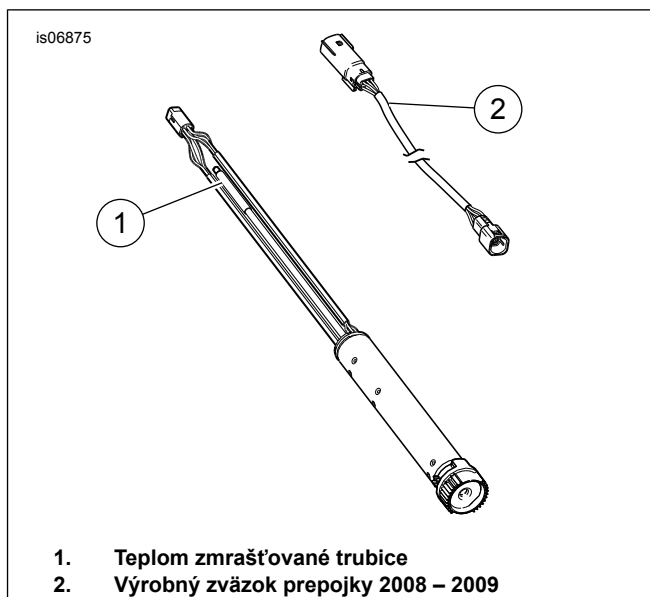
POZNÁMKA

Pred demontovaním snímača otočnej rukoväti pripevnite montážny kábel k zväzku prepojky.

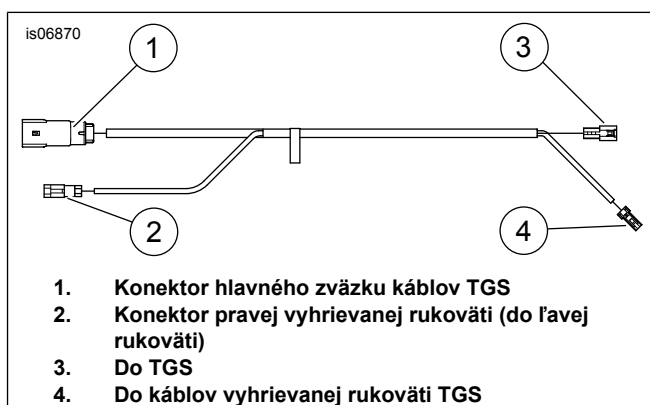
3. Pozrite údaj 3. Odpojte zväzok prepojky TGS a hlavný zväzok. Zlikvidujte výrobný zväzok prepojky (2).
4. Pozrite údaj 4. Zapojte **nový** zväzok prepojky TGS k snímaču TGS.
 - a. Zapojte konektor (3) do zväzku TGS.
 - b. Zapojte konektor (4) ku konektoru vyhrievanej rukoväti.



Obrázok 2. Demontáž tesniaceho uzáveru



Obrázok 3. Snímač TGS 2008 a 2009 a zväzok



Obrázok 4. Zväzok káblov prepojky snímača TGS

MONTÁŽ

POZNÁMKA

Pri vedení a zatváraní Moduly ovládacích prvkov na pravej a ľavej strane riadidiel (R&LHCM) skontrolujte, či nie sú pritlačené žiadne vodiče. Pozrite si servisnú príručku.

POZNÁMKA

Ak nebol použitý montážny kábel, na úplné prevlečenie káblových zväzkov cez riadidlá môžete použiť tlakový vzduchový nástroj alebo elektrikársky čistiaci drôt.

1. **Modely 2008 a 2009:** Prevlečte zväzky káblov snímača otočnej rukoväti do pravej strany riadidiel.
 - a. Pri zasúvaní káblov do riadidiel opatrne vytiahnite konektory na konci zväzku prepojky, aby ste pretiahli snímač otočnej rukoväti smerom preč od stredu riadidiel.
 - b. Nasuňte výstupky na snímači otočnej rukoväti do drážok na riadidlách. Jeden výstupok a jedna drážka sú menšie ako ostatné, aby sa zabránilo nesprávnemu zmontovaniu.

2. **VŠETKY MODELY:** Úplne prevlečte zväzok káblov ľavej vyhrievanej rukoväti cez ľavú stranu riadidiel a smerom von.

POZNÁMKA

Pri inštalácii Ovládacie prvky na pravej strane riadidiel (RHCM) skontrolujte, či je správne nastavená koncová vôľa škrtiacej klapky. Pozrite si servisnú príručku.

- a. Niektoré modely môžu vyžadovať dodatočnú prepojku na dosiahnutie z ľavej rukoväti do spojovacieho konektora na snímači otočnej rukoväti (v závislosti od výšky riadidiel, modelu vozidla a roku).
 - b. Pozrite údaj 1. Táto 14-palcová prepojka s čierno-bielymi káblami je súčasťou súpravy.
3. Pozrite údaj 5. Umiestnite ľavú vyhrievanú rukoväť (4) tak, aby sa väčšia časť priemeru obrubového lemu (5) nachádzala naspodku. Plne zatlačte rukoväť na riadidlá.

POZNÁMKA

- Uistite sa, že je povrch riadidiel hladký, suchý a dôkladne očistený od všetkých nečistôt.
 - Pred prevlečením kábla cez riadidlá ho pridržte pozdĺž riadidiel na uistenie sa, či je jeho dĺžka dostatočná. Ak je nutné použitie DODATOČNÉHO predĺženia, pozrite s zoznam dielov.
 - V prípade niektorých riadidiel s internými káblami, ak ide napríklad ručne vyrezané alebo o modely so smerovými svetlami namontovanými na riadidlách, môže byť nutné odpojiť konektor vyhrievanej rukoväti.
 - Pred odpojením si odfoťografujte všetky konektory, aby ste ich mohli po odpojení opätovne zapojiť.
 - Na uľahčenie vyťahovania káblov ich nastriekajte alebo vydrhnite mydlovou vodou.
4. Pozrite si Obrázok 5 , kde nájdete podobné upevnenie spínača na ľavej strane. Umiestnite spodnú časť krytu spínačov pod rukoväť tak, aby drážky (2) na vonkajšej strane krytu spínačov zapadli do obrubového lemu na konci rukoväti.
5. Umiestnite horný kryt spínača cez riadidlá a dolný kryt spínača.
6. Zaskrutkujte hornú i dolnú skrutku puzdra spínačov, ale neťahujte ich.
- a. Skontrolujte, či sa zväzok káblov nachádza v drážke na spodnej časti riadidiel.
7. Umiestnite zostavu páčky spojky do stredu zostavy krytu spínačov tak, aby výčnelok v spodnej časti krytu spínačov zapadol do drážky naspodku držiaka páčky spojky.
8. Zarovnajte otvor v svorke riadidiel s otvorom v držiaku páčky spojky a zaskrutkujte spodnú skrutku i s podložkou.
- a. Nastavte kryt spínačov a polohu páčky spojky podľa potreby vodiča.

9. Pomocou vrtáka T-27 TORX najprv utiahnite hornú a potom dolnú skrutku svorky riadidiel. Utiahnite.

Krútiaci moment: 6,8–9 N·m (60–80 in-lbs)

10. Pomocou vrtáka T-25 TORX najprv utiahnite hornú a potom dolnú skrutku krytu spínačov. Utiahnite.

Krútiaci moment: 4–5,4 N·m (35–48 in-lbs)

11. Zo súpravy vyberte **novú** pravú vyhrievanú rukoväť plynu (2).

POZNÁMKA

Pri inštalácii RHCM skontrolujte, či je správne nastavená koncová vôľa škrtiacej klapky. Pozrite si servisnú príručku.

12. Vnútri vonkajšieho konca rukoväti plynu sa nachádza okrúhla plastová zátku s dvojkolíkovými koncovkami na jednej strane.

- a. Opatrne vyťahujte zátku smerom von z rukoväti cez vonkajší otvor.

13. Cez koniec riadidiel nasuňte **novú** vyhrievanú rukoväť plynu.

POZNÁMKA

Skontrolujte, či sú povrch riadidiel a vnútorná časť novej rukoväti plynu hladké, suché a dôkladne očistené od všetkých nečistôt.

- a. Otáčajte rukoväťou, aby ste sa uistili, že vnútorné drážky sú zapadnuté do drážok na snímači otočnej rukoväti.

14. Umiestnite spodnú časť krytu spínačov pod rukoväť tak, aby drážky (2) na vonkajšej strane krytu spínačov zapadli do obrubového lemu na konci rukoväti.

15. Umiestnite horný kryt spínača cez riadidlá a dolný kryt spínača.

16. Zaskrutkujte hornú i dolnú skrutku krytu spínačov, ale neťahujte ich.

- a. Skontrolujte, či sa zväzok káblov nachádza v drážke na spodnej časti riadidiel.

17. Umiestnite kryt hlavného brzdového valca do vnútornej strany zostavy krytu spínačov tak, aby výčnelok v spodnej časti krytu spínačov zapadol do drážky naspodku krytu hlavného valca.

18. Zarovnajte otvor v svorke riadidiel s otvorom v kryte hlavného brzdového valca a zaskrutkujte spodnú skrutku i s podložkou.

- a. Nastavte kryt spínačov a polohu páčky brzdy podľa potreby vodiča.

19. Pomocou vrtáka T-27 TORX najprv utiahnite hornú a potom dolnú skrutku svorky riadidiel. Utiahnite.

Krútiaci moment: 6,8–9 N·m (60–80 in-lbs)

20. Pomocou vrtáka T-25 TORX najprv utiahnite hornú a potom dolnú skrutku krytu spínačov. Utiahnite.

Krútiaci moment: 4–5,4 N·m (35–48 in-lbs)

POZNÁMKA

Neťahajte kryt spínačov nadmerne dovnútra, aby ste nespôsobili zaseknutie alebo natiahnutie rukoväti na riadidlách. Aktivujte rukoväť plynu a overte, či sa sama vracia do voľnobežnej polohy.

▲ VÝSTRAHA

Pred naštartovaním motora sa uistite, že sa rukoväť plynu po uvoľnení sama vráti do základnej polohy. Rukoväť plynu, ktorá neumožňuje automatické vrátenie chodu motora do voľnobežných otáčok, môže spôsobiť stratu kontroly nad motocyklom s následkom smrti alebo ťažkého zranenia. (00390a)

21. Skontrolujte, či sa pravá rukoväť/puzdro plynu voľne otáča a vracia späť a či nezadiera o riadidlá alebo kryt spínačov.

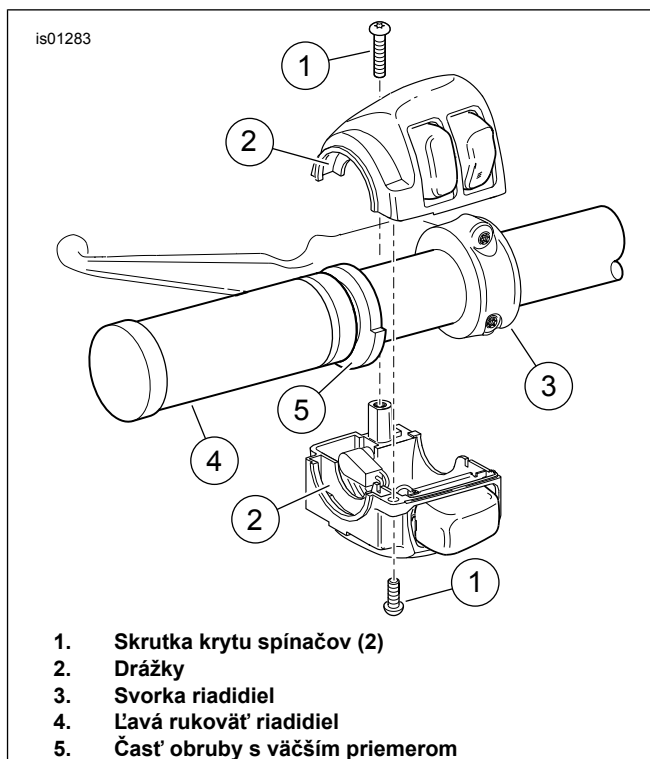
22. Kliešťami s dlhými špicatými čeľuťami alebo podobným nástrojom opatrne uchopíte úchytку okrúhlej plastovej zátky na vonkajšej strane konca rukoväti plynu.

POZNÁMKA

Objímky koncovky snímača otočnej rukoväti majú na jednej strane výbežok a kolíky je možné vložiť iba jedným spôsobom.

- a. Vložte zátku naspäť cez otvor v rukoväti a vsuňte kolíky koncovky do zapojenia na konci snímača otočnej rukoväti tak, aby dve nožičky zátky zapadli do otvorov snímača otočnej rukoväti.
- b. Pevne zatlačte plastovú zátku, aby ste mali istotu, že kolíky sú pevne usadené v objímkach.

23. Na koniec rukoväti plynu namontujte koncový uzáver.



Obrázok 5. Kryt spínačov na ľavej rukoväti riadidiel

ZAPOJENIE DO KABELÁŽE VOZIDLA

POZNÁMKA

- Uistite sa, že sú vyhrievané rukoväte správne namontované. Nesprávna montáž bude mať za následok vyžarovanie nadmerného tepla.
- Vozidlá môžu obsahovať zelený alebo čierny konektor napájania v závislosti od modelového roka.
- Ľavá rukoväť a zväzok prepajky môžu obsahovať zelený alebo čierny konektor napájania v závislosti od roka výroby.

MODELY FLH 2008 – 2013

1. Odmontujte vonkajšiu kapotáž. Pozrite si servisnú príručku.
2. Pozrite údaj 6. Zapojte polovicu napájacieho konektora z ľavej rukoväti do napájacieho konektora (3).

POZNÁMKA

Pozrite údaj 6. Napájací konektor vyhrievaných rukoväti (3) obsahuje uzáver, ktorý musí byť pred jeho zapojením do kabeláže vozidla demontovaný.

3. Zapojte (1) do konektora ľavej rukoväti.
4. **Iba modely 2008 – 2009:**
 - a. Demontujte kabeláž zo zadnej strany cigaretového zapaľovača. Vyberte zo súpravy zostavu zväzku. Zapojte koncovky zo zväzku do cigaretového zapaľovača.
 - b. Pred zapojením sa uistite že spájate káble rovnakých farieb. Namontujte kabeláž, ktorú ste odpojili z cigaretového zapaľovača v predošlom kroku na výstupky na zväzku.

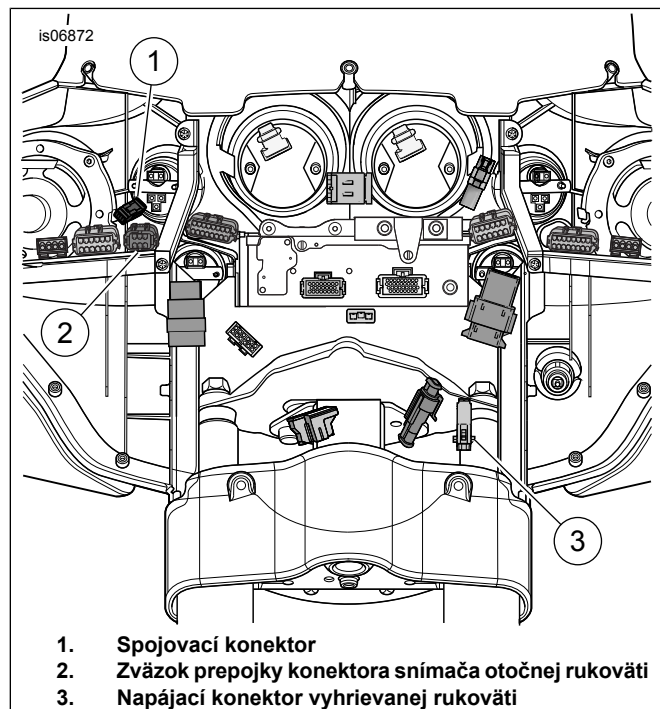
- c. Zapojte konektor hlavného zväzku TGS zo zväzku prepójky do konektora (2).

5. Zapojte polovicu konektora vyhrievaných rukovätí z ľavej rukoväti do spojovacieho konektora pravej vyhrievanej rukoväti (1).

POZNÁMKA

V ďalšom kroku sa pred zapojením uistite že spájate káble rovnakých farieb.

6. Namontujte vonkajšiu kapotáž. Pozrite si servisnú príručku.



1. Spojovací konektor
2. Zväzok prepójky konektora snímača otočnej rukoväti
3. Napájací konektor vyhrievanej rukoväti

Obrázok 6. Kabeláž kapotáže (modely FLH)

MODELY FLTR 2008 – 2013

1. Odmontujte vonkajšiu kapotáž. Pozrite si servisnú príručku.
2. Demontujte kabeláž zo zadnej strany cigaretového zapaľovača.
 - a. Vyberte zo súpravy zostavu zväzku.
 - b. Zapojte koncovky zo zväzku do cigaretového zapaľovača.
3. Namontujte kabeláž, ktorú ste odpojili z cigaretového zapaľovača v predošlom kroku na výstupky na zväzku.

POZNÁMKA

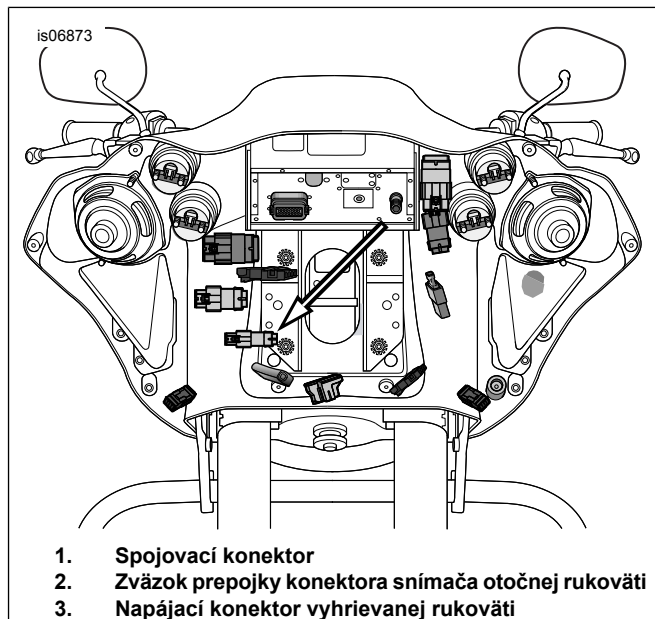
V ďalšom kroku sa pred zapojením uistite že spájate káble rovnakých farieb.

4. > Pozrite údaj 7. Zapojte polovicu konektora TGS z pravej rukoväti do polovice konektora zväzku.
5. Zapojte polovicu spojovacieho konektora z ľavej rukoväti do polovice spojovacieho konektora pravej rukoväti.

POZNÁMKA

V ďalšom kroku sa pred zapojením uistite že spájate káble rovnakých farieb.

6. Namontujte vonkajšiu kapotáž. Pozrite si servisnú príručku.



1. Spojovací konektor
2. Zväzok prepójky konektora snímača otočnej rukoväti
3. Napájací konektor vyhrievanej rukoväti

Obrázok 7. Zväzok prepójky konektora snímača otočnej rukoväti (modely FLTR)

MODELY ROAD KING 2008 – 2013

POZNÁMKA

Pred zapojením sa uistite že spájate káble rovnakých farieb.

1. Pozrite údaj 1. Vyberte zo súpravy zostavu zväzku. Odrežte dve klinové koncovky zo zväzku.
2. Odmontujte zostavu predného svetlometu. Pozrite si servisnú príručku.
3. **Modely so svetlom na špičke blatníka:**
 - a. Pozrite údaj 8. Nájdite kabeláž svetla na špičke blatníka.
 - b. Pozrite údaj 1. Spojte kabeláž svetla na špičke blatníka v blízkosti konektora pomocou dvoch spojovacích konektorov (5) zo súpravy.
 - c. Odrežte oranžovo-biele a čierne káble asi 2,52 cm (1 in) od konektora.
 - d. Odkryte 9,5 mm (3/8") časť izolácie z koncov zväzkov zo súpravy a z káblov vozidla.
 - e. Pozrite údaj 9. Vložte jeden oranžovo-biely kábel do jedného konca spojovacieho konektora stranou s odrezanými koncami. Na druhom konci spojovacieho konektora vložte druhý oranžovo-biely kábel s červeným káblom zo zväzku adaptéra.
 - f. Zopakujte postup aj pre čierne káble.

4. Modely bez svetla na špičke blatníka:

- a. Pozrite údaj 8. Nájdite kabeľáž svetla na špičke blatníka (2).
- b. Odrežte káble 5,08 cm (2") od konektora.
- c. Odkryte 9,5 mm (3/8 in) časť izolácie z koncov zväzkov zo súpravy a z káblov vozidla.
- d. Pozrite údaj 9. Vložte oranžovo-biely kábel z kroku 4b do jedného konca spojovacieho konektora s tesnením.
- e. Pozrite údaj 9. Vložte červený kábel zo zväzku adaptéra do druhého konca spojovacieho konektora s tesnením.
- f. Zopakujte postup aj pre čierne káble.

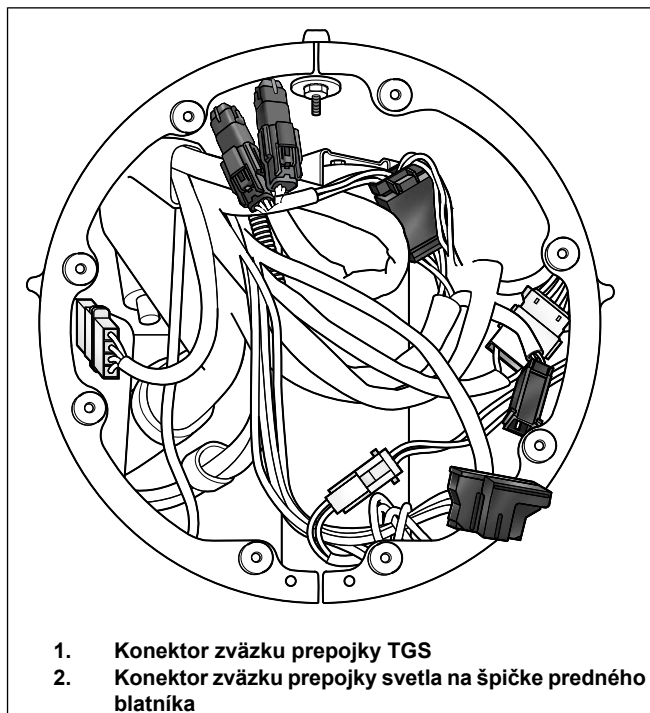
MODELY ROAD KING 2008 – 2013:

1. Umiestnite spojovací konektor s tesnením do otvoru rovnakej farby krimpovacieho nástroja.
 - a. Zatlačte káble do konektora.
2. Zopakujte celý postup aj na druhej strane.

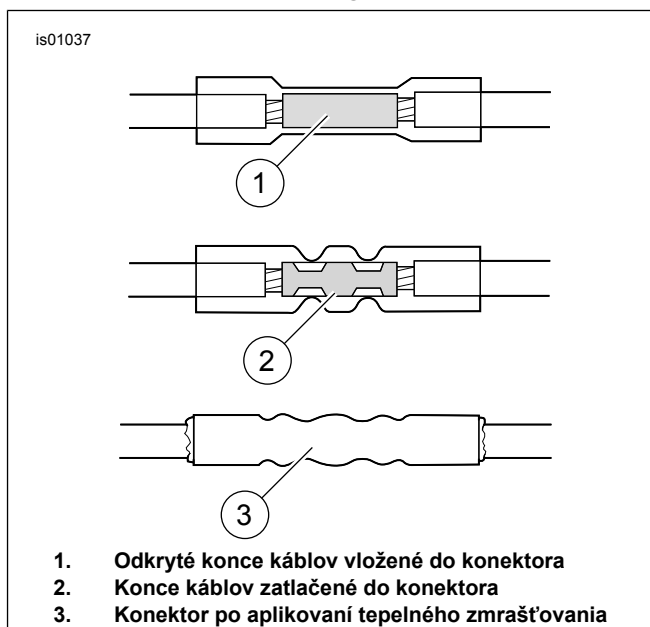
▲ VÝSTRAHA

Pri použití zariadenia UltraTorch UT-100 alebo iného zariadenia vyžarujúceho teplo dbajte na to, aby ste dodržali pokyny od výrobcu. Nedodržanie pokynov výrobcu môže spôsobiť požiar alebo výbuch, ktorý by mohol spôsobiť smrť alebo ťažké zranenie osôb. (00335a)

3. Pomocou nástroja teplovzdušnej pištole UltraTorch s nastavcom na tepelné zmršťovanie alebo iného vhodného teplovzdušného zariadenia nahrejte spoje na upevnenie zapojení s tesnením.
 - a. Nahrejte stred spojov smerom von ku každému koncu, až kým taviaci tmel nevytečie z oboch koncov konektora.
4. Zapojte polovicu napájacieho konektora z ľavej rukoväti do polovice konektora zväzku.
5. Pozrite údaj 8. Zapojte polovicu konektora TGS z pravej rukoväti do polovice konektora zväzku (1).
6. Zapojte polovicu spojovacieho konektora z ľavej rukoväti do polovice spojovacieho konektora pravej rukoväti.
7. Namontujte svetlomet. Pozrite si servisnú príručku.



Obrázok 8. Kabeľáž predného svetlometu modelov Road King



1. Odkryté konce káblov vložené do konektora
2. Konce káblov zatlačené do konektora
3. Konektor po aplikovaní tepelného zmršťovania

Obrázok 9. Spojovacie zapojenia s tesnením

MODELY TOURING 2014 a novšie (okrem modelov Road King a FLTRU)

1. Odmontujte vonkajšiu kapotáž.
2. Nájdite spojovací konektor vyhrievaných rukoväti [206]. Pozrite si servisnú príručku.
3. Pozrite údaj 10. Zapojte spojovací konektor vyhrievaných rukoväti (1) do ľavej rukoväti.
4. Nájdite napájací konektor vyhrievanej rukoväti [189B]. Pozrite si servisnú príručku.

- Pozrite údaj 10. Zapojte napájací/uzemňovací kábel vyhrievaných rúkavätí (2) od ľavej rúkaväti.
- Upevnite pomocou viazacích pásov.

POZNÁMKA

Súprava obsahuje prepajky, ak je nutné použitie dodatočnej dĺžky káblov.

MODELY ROAD KING a FLTRU 2014 a novšie, SOFTAIL 2016 a novšie a DYNA FXDLS

- Demontujte palivovú nádrž a sedlo (bočné kryty pre modely Touring a Dyna). Pozrite si servisnú príručku.
- Nájdite spojovací konektor vyhrievaných rúkavätí [206]. Pozrite si servisnú príručku.
- Pozrite údaj 10. Zapojte spojovací konektor vyhrievaných rúkavätí (1) do ľavej rúkaväti.
- Zapojte červeno-čiernu 20 in prepajku (3) Červeno-čierny, zo súpravy do napájacieho/uzemňovacieho konektora (2) ľavej rúkaväti.

POZNÁMKA

Súprava obsahuje prepajky, ak je nutné použitie dodatočnej dĺžky káblov.

5. Modely Softail 2018 a novšie:

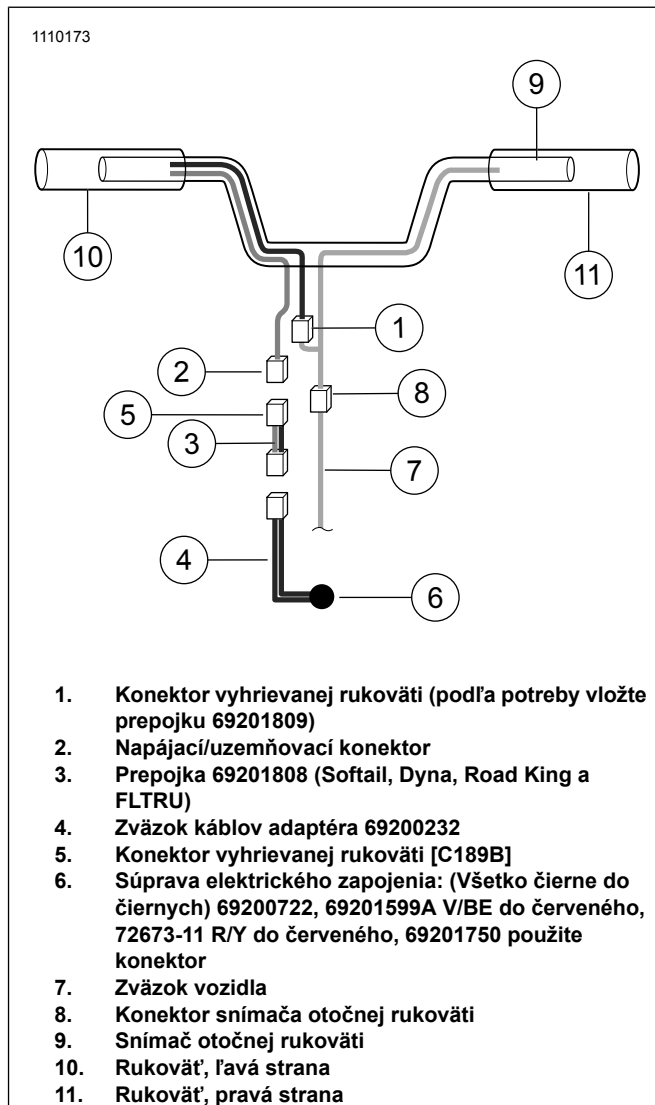
- Namontujte diel 69201750 podľa návodu zo súpravy.

POZNÁMKA

Niektoré modely môžu mať závažie tlmiča, ktoré bude potrebné premiestniť do vnútornej časti ľavej strany riadidiel.

- Pozrite údaj 10. Spojte 2-cestný konektor z vyhrievanej rúkaväti (2) s 2-cestným konektorom dielu 69201750 za predným svetlometom.
 - Ak potrebujete pridať dodatočnú dĺžku, použite prepajku (3).
 - Prejdite na krok 10.
- Nájdite súpravu elektrického zapojenia podľa modelu a roku, umiestnite konektor a veďte zväzok. Nespájajte.
 - Odrežte prepajku (4) na dostatočnú dĺžku na spojenie k súprave (6).
 - Odkryte káble a spojte ich do zväzku elektrického zapojenia (7).
 - Čierna k čiernej (VŠETKO)
 - Dyna a Softail 2016 – 2017:** červený s červeno-žltým (72673-11)
 - Touring 2014 a novšie:** červený s V/BE (69200722 alebo 69201599A)

- Upevnite pomocou viazacích pásov.
- Dokončite montáž súpravy elektrického zapojenia (6) podľa inštrukcií zo súpravy.
- Namontujte sedlo. Po namontovaní sedlo nadvihnite a presvedčíte sa, či je bezpečne pripevnené. Pozrite si servisnú príručku.
- Namontujte palivovú nádrž. Pozrite si servisnú príručku.



Obrázok 10. Elektrické zapojenia

OPĀTOVNÉ UVEDENIE DO PREVÁDZKY

POZNÁMKA

Nasledujúce kroky NEVYKONÁVAJTE, kým nebude ukončená montáž vyhrievaných rúkavätí a všetkej súvisiacej elektroinštalácie podľa pokynov z tohto inštruktážneho hárku.

- Skontrolujte, či sa pravá rúkaväť/puzdro plynu voľne otáča a vracia späť a či nezadiera o riadidlá alebo kryt spínačov.
 - Na vozidle NEJAZDITE, kým plynová klapka nebude správne fungovať.

2. Pred naštartovaním vozidla si overte, že rukoväti nevyžarujú teplo.

POZNÁMKA

Zapnite a vypnite vyhrievané rukoväti počas naštartovaného motora, aby sa nevybila batéria. Rukoväti vyžarujú najviac tepla pri nastavenej stálej rýchlosti.

Nastavenia tepla vyhrievaných rukovätí na regulátore je v rozsahu od 1 (minimum) do 6 (maximum).

3. Naštartujte motor a skontrolujte teplotu rukovätí pri všetkých stupňoch vyhrievania.
 - a. Uistite sa, že rukoväti nevyžarujú teplo, keď sú vypnuté.