



INSTRUCTIONS

94100606

2024-07-02



KIT SUBWOOFER PRIMAIRE DU SYSTÈME AUDIO HARLEY-DAVIDSON DÉVELOPPÉ EN PARTENARIAT AVEC ROCKFORD FOSGATE

INFORMATIONS GÉNÉRALES

Tableau 1. Informations générales

Kits	Outils suggérés	Niveau de compétence ⁽¹⁾
76001376	Lunettes de protection, clé dynamométrique	

(1) Le serrage au couple de serrage ou l'utilisation d'autres outils et techniques modérés est nécessaire

CONTENU DU KIT

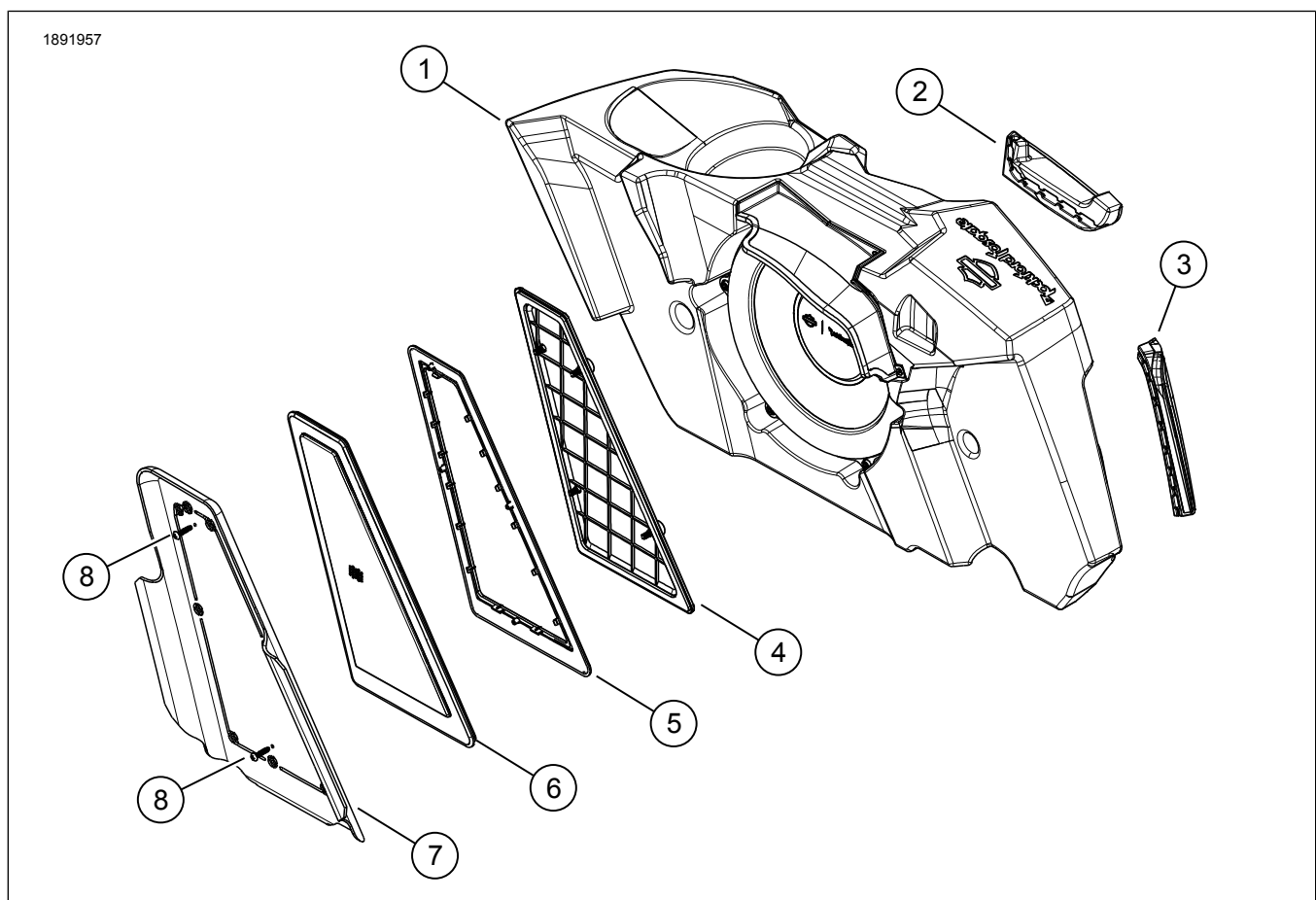


Figure 1. Contenu du kit : Kit subwoofer primaire du système audio Harley-Davidson développé en partenariat avec Rockford Fosgate (sacoché droite)

Tableau 2. Contenu du kit : Kit subwoofer primaire du système audio Harley-Davidson développé en partenariat avec Rockford Fosgate (sacoche droite)

Vérifier que tous les éléments du kit sont présents avant d'installer ou de déposer des éléments du véhicule.					
<input checked="" type="checkbox"/>	Ar-ticle	Qté	Description	No de pièce	Notes
<input type="checkbox"/>	1	1	Subwoofer, droit	non vendu séparément	étiqueté 76001401
<input type="checkbox"/>	2	1	Guide-fil, centre droit	non vendu séparément	étiqueté 69203516
<input type="checkbox"/>	3	1	Guide-fil, arrière droit	non vendu séparément	étiqueté 69203515
<input type="checkbox"/>	4	1	Panneau de blocage intérieur	76001400	comprend des vis à ailettes
<input type="checkbox"/>	5	1	Encadrement intérieur	76001404	
<input type="checkbox"/>	6	1	Grille	76001399	
<input type="checkbox"/>	7	1	Modèle, droit	76001403	
<input type="checkbox"/>	8	2	Vis	non vendu séparément	

GÉNÉRALITÉS

Modèles

Pour en savoir plus sur la compatibilité du modèle, voir le catalogue Pièces et accessoires (P&A) de vente au détail ou la section Pièces et accessoires de www.harley-davidson.com.

Assurez-vous que la version la plus récente de la feuille d'instructions est utilisée. Version disponible à : h-d.com/isheets

Contactez le Harley-Davidson Customer Support Center au 1-800-258-2464 (États-Unis uniquement) ou 1-414-343-4056.

Surcharge électrique

▲ AVERTISSEMENT

Pour installer tout accessoire électrique, s'assurer de ne pas dépasser l'intensité maximale du fusible ou du disjoncteur qui protège le circuit modifié. Si l'intensité maximum est dépassée, cela peut conduire à des défaillances électriques qui pourraient causer la mort ou des blessures graves. (00310a)

AVIS

Il est possible de surcharger le système de charge du véhicule en ajoutant trop d'accessoires électriques. Si l'ensemble des accessoires électriques en marche à un moment quelconque consomme plus de courant électrique que celui produit par le circuit de charge de la moto, cette consommation électrique peut entraîner la décharge de la batterie et la détérioration du circuit électrique du véhicule. (00211d)

Exigences relatives à la pose

▲ AVERTISSEMENT

La sécurité du conducteur et du passager dépend de la pose correcte de ce kit. Suivre les procédures du manuel d'entretien approprié. Si l'opérateur ne possède pas les compétences requises ou les outils appropriés pour effectuer la procédure, la pose doit être confiée à un concessionnaire Harley-Davidson. Une pose incorrecte de ce kit risque de causer la mort ou des blessures graves. (00333b)

Cette fiche d'instructions renvoie aux informations du manuel d'entretien. Un manuel d'entretien et Manuel de diagnostics électriques (EDM) pour l'année-modèle de la moto sont nécessaires pour cette installation.

Ces articles sont disponibles auprès de votre concessionnaire Harley-Davidson local :

- L'achat séparé du kit installation de subwoofer primaire (no de pièce 76001302) est nécessaire pour cette installation.
- L'achat séparé d'un kit amplificateur secondaire (numéro de pièce 76001444) est nécessaire pour cette installation.

Il est recommandé de procéder à l'installation par un technicien auprès d'un concessionnaire Harley-Davidson.

Pour garantir des performances audio correctes, la configuration des haut-parleurs dans le Unité de contrôle de l'infodivertissement (IFCU) **OU** Digital Technician II (DT II) est nécessaire pour la configuration audio et la mise à jour du micrologiciel de l'amplificateur.

PRÉPARATION

REMARQUE

L'installation d'un kit amplificateur secondaire (76001444) et d'un kit installation de subwoofer primaire (no de pièce 76001302) est requise avant l'installation de ce kit subwoofer.

1. Désactiver le système de sécurité (si présent). Consulter le manuel d'entretien.

2. Déposer les sacs gauche et droite. Consulter le manuel d'entretien.
3. Déposer les couvercles latéraux gauche et droit. Consulter le manuel d'entretien.
4. Déposer le fusible principal. Consulter le manuel d'entretien.

MODIFICATION DE LA SACOCHE

Sac droit

1. Voir la figure 2. Positionner le gabarit de perçage sur la sacoche droite.
 - a. Masquer toute la zone du gabarit de perçage (2) sur la sacoche droite (1) avec du ruban-cache.
 - b. Installer le gabarit de perçage (2).
 - c. Sécuriser tout le périmètre du gabarit de perçage (2) avec du ruban adhésif.
 - d. Installer des vis autotaraudeuses (3) pour maintenir le gabarit de perçage (2).

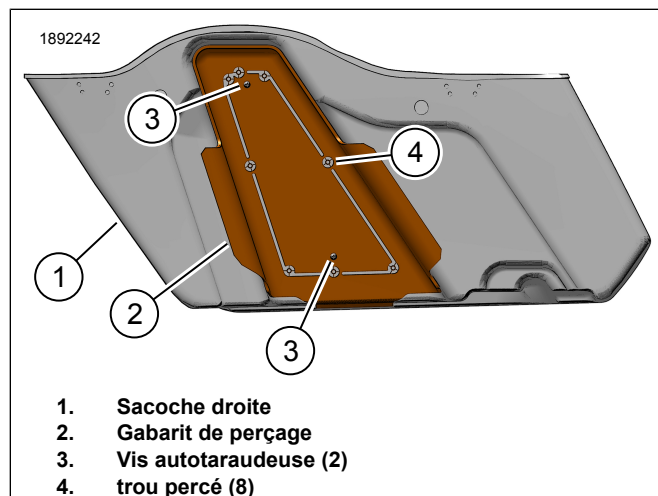


Figure 2. Gabarit de perçage de sacoche droite

2. À l'aide d'un marqueur, tracer le contour du gabarit de perçage sur le ruban de masquage de la sacoche.
 - a. Retirer les vis fixant le gabarit de perçage.
 - b. Retirer le gabarit de perçage.
 - c. Percer Diamètre : 3,175 mm (0,125 in) avant trous aux huit emplacements du perçage.
 - d. Percer Diamètre : 12,7 mm (0,500 in) trous aux huit emplacements de perçage.
 - e. À l'aide d'une scie appropriée, couper le long du périmètre du contour du gabarit.
 - f. Retirer le ruban de la sacoche.

- g. Ébavurer les trous et le contour du gabarit en ponçant légèrement la surface.

3. REMARQUE

Lorsque la moto roule sous la pluie, de l'eau peut potentiellement passer à travers la grille de l'encadrement. Un trou de drainage est nécessaire pour l'évacuation de l'eau.

Voir la figure 3. Percer le trou de drainage (1) à l'emplacement approximatif indiqué.

- a. Nettoyer toutes les surfaces de la carrosserie avec une solution de 50 à 70 % d'alcool isopropylique et de 30 à 50 % d'eau. Laisser sécher complètement.
- b. Appliquer du ruban de masquage pour protéger les surfaces, percer le trou de drainage Diamètre : 6,35 mm (0,250 in) .

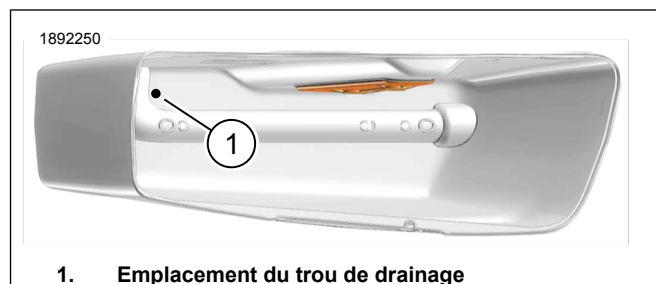
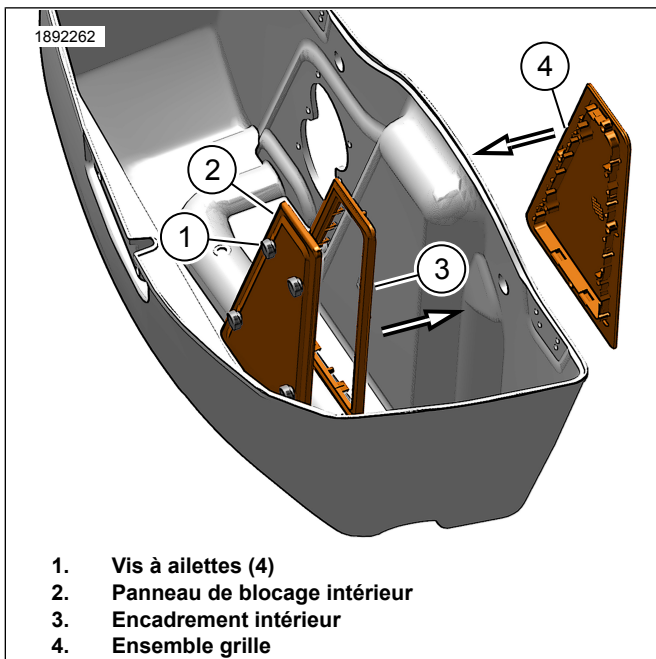


Figure 3. Emplacement du trou de drainage de la sacoche droite

4. Voir la figure 4. Retirer le ruban de masquage et vérifier que les surfaces intérieure et extérieure de la sacoche autour de l'ouverture sont propres et sèches.
 - a. Examiner l'ajustement de l'encadrement intérieur (3) et de la grille (4) dans le trou de la sacoche pour vérifier qu'ils s'emboîtent complètement, qu'ils sont centrés dans l'ouverture et qu'ils viendront parfaitement adhérer contre la paroi de la sacoche.
 - b. Retirer les composants (3, 4) du trou découpé et ajuster le trou si nécessaire pour obtenir un ajustement correct.
 - c. Retirer le dos du ruban de mousse sur la grille (4) et l'installer dans le trou découpé.
 - d. Insérer l'encadrement intérieur (3) dans le trou découpé dans la sacoche et clipser la grille du subwoofer (4) sur les pattes de l'encadrement intérieur.
 - e. S'assurer que les composants s'emboîtent complètement, qu'ils sont centrés dans l'ouverture et qu'ils adhèrent parfaitement contre la paroi de la sacoche.
 - f. **Lorsque le subwoofer n'est pas installé**, installer le panneau de blocage intérieur (2) dans le cadre intérieur (3) et le fixer à l'aide des vis à ailettes (1).

REMARQUE

NE PAS trop serrer les vis à ailettes.

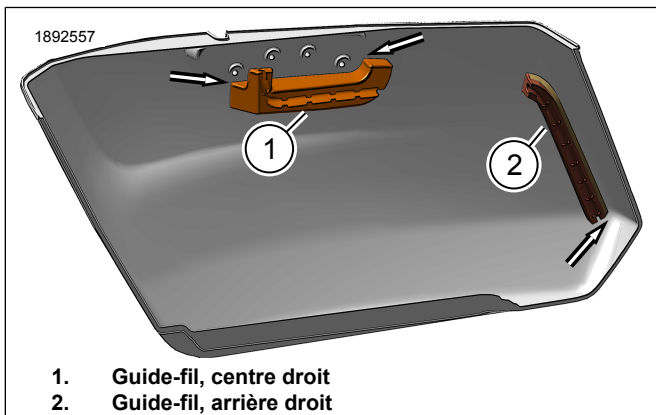


1. Vis à ailettes (4)
2. Panneau de blocage intérieur
3. Encadrement intérieur
4. Ensemble grille

Figure 4. Installer l'encadrement et le panneau

Faisceau de sacoche droite

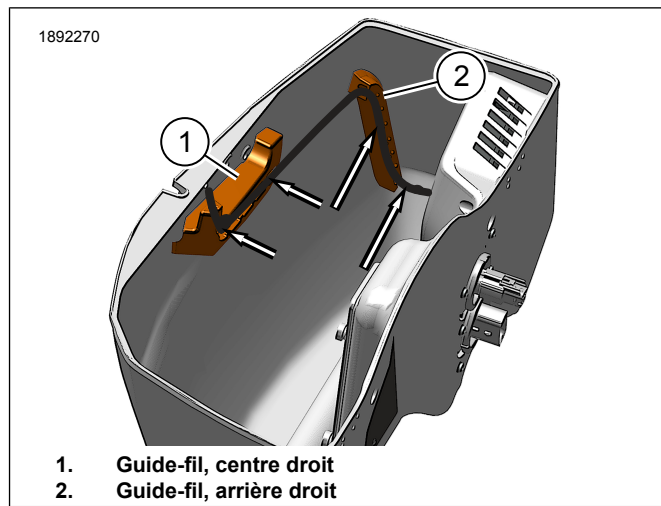
1. Acheminer et fixer les faisceaux.
 - a. Voir la figure 5. Installer le guide-fil central droit (1) sur le fond de la sacoche en l'alignant sur les caractéristiques spécifiques près du point de montage de la charnière.
 - b. Installer le guide-fil arrière droit (2) sur la paroi extérieure du fond de la sacoche, juste en avant de la paroi arrière, comme indiqué sur la figure.



1. Guide-fil, centre droit
2. Guide-fil, arrière droit

Figure 5. Acheminement du faisceau interne

- c. Voir la figure 6. Installer le faisceau directement à travers l'arrière de la sacoche, dans le guide-fil arrière (2) et vers l'avant en le passant dans le guide-fil central (1) comme indiqué sur la figure.
- d. Le connecteur du subwoofer et les connecteurs des haut-parleurs (si présents) dépasseront suffisamment du haut du guide central (1) pour atteindre leurs points de connexion.



1. Guide-fil, centre droit
2. Guide-fil, arrière droit

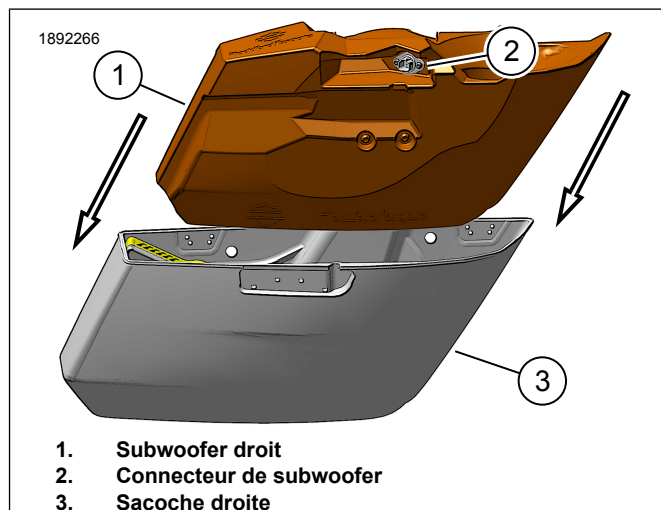
Figure 6. Acheminement du faisceau interne

INSTALLER LE SUBWOOFER

REMARQUE

Retirer le panneau de blocage intérieur avant d'installer le subwoofer.

1. Voir la figure 7. Installer le subwoofer (1) dans la sacoche (3).
 - a. Installer le connecteur du faisceau du subwoofer dans le connecteur du subwoofer (2).
 - b. Connecter les haut-parleurs de sacoche et les verrous électriques (si présents).



1. Subwoofer droit
2. Connecteur de subwoofer
3. Sacoche droite

Figure 7. Installer le subwoofer

TERMINER

REMARQUE

Pour éviter d'endommager le système audio, vérifiez que l'interrupteur d'allumage est en position OFF avant d'installer le fusible principal.

REMARQUE

Achever l'installation de tous les kits audio avant d'effectuer les opérations suivantes.

1. Poser la selle. Après avoir posé la selle, tirer la selle vers le haut pour vérifier qu'elle est bien fixée. Consulter le manuel d'entretien.
2. Poser le fusible principal. Consulter le manuel d'entretien.
3. Poser les couvercles latéraux. Consulter le manuel d'entretien.
4. Poser les sacoches. Consulter le manuel d'entretien.

CONFIGURER

1. Mettre le véhicule en mode Accessoire.
2. Sur le Unité de contrôle de l'infodivertissement (IFCU) :
 - a. Sélectionner : Icône Paramètres.
 - b. Sélectionner : Paramètres des sons.
 - c. Sélectionner : Configuration des haut-parleurs.
 - d. Confirmer dans la boîte de dialogue.
 - e. Sélectionner : Configurations des haut-parleurs.
 - f. Sélectionner : Stage de haut-parleur.
 - g. Suivre les instructions affichées à l'écran.
3. Couper le contact pendant 60 secondes.
4. Remettre le contact