



KOMPLET ZVOČNIKOV STAGE I IN II - OKLEP, NAMEŠČEN NA VILICE (ŠT. DELA 76000980 IN 76000981)

SPLOŠNO

OPOMBA

Kodo QR se lahko optično prebere samo prek zvočne aplikacije Harley-Davidson.

Na novo nameščeni zvočni sistem in zvočniki ne bodo predvajali zvoka, če niso konfigurirani z uporabo zvočne aplikacije Harley-Davidson ali s strani pooblaščenega trgovca z vozili Harley-Davidson.



zvočnikov z zvočnimi sistemi Harley-Davidson iz leta 2005 ali starejšimi BO te sisteme trajno poškodovala.

Za informacije o prileganju modelu si oglejte Maloprodajni katalog P&A ali razdelek Deli in dodatki na www.harley-davidson.com (samo v angleščini).

Prepričajte se, da uporabljate najnovejšo različico navodil, ki je na voljo na: h-d.com/isheets

Obrnite se na Center za podporo strankam Harley-Davidson na številki 1-800-258-2464 (samo ZDA) ali 1-414-343-4056.

Preglednica 1.

Harley-Davidson Audio Powered by Rockford Fosgate®	
Komplet	Koda QR
76000980 (Stage I)	
76000981 (Stage II)	

Zahteve za vgradnjo

Prenesite aplikacijo Harley-Davidson Audio.

Naslednji artikli so na voljo pri vašem trgovcu Harley-Davidson.

- **letnik 2014 in kasnejši FLHTKSE in Touring:** Za to namestitev je potreben ločen nakup osnovnega ojačevalnika Harley-Davidson in kompleta Dongle Kit (del št. 76000997).
- **letnik 2014 in kasnejši FLHTKSE in Touring:** Za to namestitev je potreben ločen nakup kompleta za namestitev osnovnega ojačevalnika Harley-Davidson (del št. 76000974 ali 76001045).
- **letnik 2014 in kasnejši FLHTKSE in Touring:** Za to namestitev je lahko potreben ločen nakup kompleta za namestitev pomožnega ojačevalnika Harley-Davidson (del št. 76000975). To je odvisno od tega, ali obstaja šest ali več zvočnikov, in načina dodelitve kanalov ojačevalnika.
- **Tri Glide letnik 2014 in novejši:** za to namestitev je potreben ločen nakup kompleta za namestitev primarnega ojačevalnika Harley-Davidson (št. dela 76000976 ali 76001046).
- **Touring letnik 2014 in novejši:** za to namestitev je morda potreben ločen nakup kompleta za namestitev kablskega snopa zvočnikov v oklepu Harley-Davidson (št. dela 76000992).
- **letnik 2014 in kasnejši FLHTKSE:** Za to namestitev je lahko potreben ločen nakup kompleta za namestitev snopa Harley-Davidson Fairing Speaker Install Kit (del št. 76001100).

OPOMBA

Različne generacije zvočnikov, ojačevalnikov in ožičenja za vozila Harley-Davidson niso bile zasnovane ali preskušene za medsebojno delovanje. Za zagotovitev optimalnega delovanja in združljivosti se posvetujte s svojim trgovcem.

Zvočniki Harley-Davidson Audio Powered by Rockford Fosgate so akustično optimizirani za delovanje skupaj z zvočniki iste stopnje (I ali II). Izhodne signale zvočnika dodeli APP, vključno z lokacijo in stopnjo. V primeru napačne konfiguracije izhodnih dodelitev, številok stopnje in lokacij ne pride do poškodb, vendar je treba pričakovati slabše delovanje.

Modeli

OPOMBA

Ti zvočniki se lahko uporabljajo SAMO z zvočnimi sistemi Harley-Davidson iz leta 2014 in novejšimi. Uporaba teh zvočnikov z zvočnimi sistemi Harley-Davidson iz obdobja 2006-2013 BO zvočnike trajno poškodovala. Uporaba teh

⚠ OPOZORILO

Varnost voznika in sopotnika je odvisna od pravilne namestitve tega sklopa. Uporabite ustrezne postopke iz navodil za servisiranje. Če sami ne zmorete opraviti postopka ali nimate ustreznega orodja, naj montažo opravi serviser Harley-Davidson. Napačna montaža tega sklopa lahko povzroči hude poškodbe ali smrt. (00333b)

Priporoča se montaža s strani tehnika pri trgovcu Harley-Davidson.

Vsebina kompleta

Glejte Slika 4 in Preglednica 2 .

PRIPRAVITE

▲ OPOZORILO

Pred nadaljevanjem odstranite glavno varovalko, da preprečite nenameren vklop motocikla, ki lahko povzroči hude poškodbe ali smrt. (00251b)

OPOMBA

Ta list z navodili se nanaša na informacije iz servisnega priročnika. Za vgradnjo potrebujete servisni priročnik za ta model/leto motocikla. Priročnik je na voljo pri zastopniku Harley-Davidson.

1. Odstranite levo sedežno torbo.

2. Odstranite levi pokrov.

3. *OPOMBA*

Modeli z varnostnim sistemom: onemogočite varnostni sistem.

Odstranite glavno varovalko.

4. Odstranite zunanjo masko.

5. Odstranite vetrobran.

ODSTRANJEVANJE

1. Glejte sliko 1. Odstranite sidrišče kablanskega snopa (2) iz vsakega ohišja zvočnika (1). Shranite vse pritrdilne elemente za namestitev.

2. Odklopite priključek zvočnika (3) v vsakem ohišju (1).

3. Odklopite priključke vozila:

a. **Desna stran:** odklopite priključek napajalne vtičnice (ni prikazan).

b. **Leva stran:** modeli, opremljeni s CB, odklopite priključka CB in antene (nista prikazana).

4. Odstranite vijake (6), s katerimi je pritrjen spodnji del ohišja (1) na oporni nosilec oklepa (5).

5. Odstranite vijake (4), s katerimi je pritrjen zgornji del ohišja (1) na zgornji oporni nosilec (7).

6. *OPOMBA*

Ne odstranite nobenega vijaka (10), s katerimi sta povezani polovici ohišja zvočnika (1).

Odstranite vijake (11), s katerimi je ohišje zvočnika (1) pritrjeno na notranji oklep.

7. Odstranite štiri vijake (13).

8. Odklopite žice (16).

9. Odstranite originalni zvočnik iz ohišja.

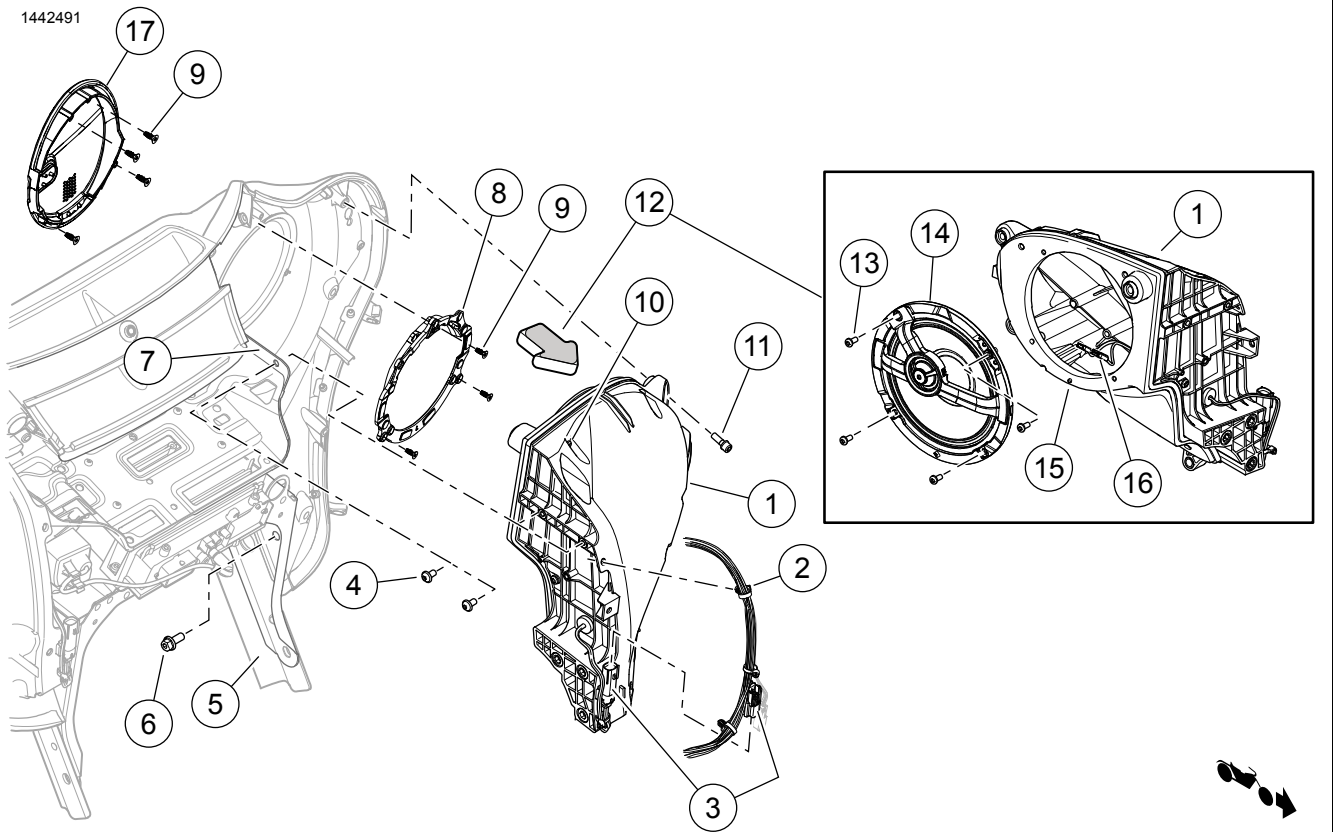
10. Odstranite vijake (9).

11. Odstranite rešetko originalnega zvočnika z notranjega oklepa.

12. Ponovite korake 4-11 na nasprotni strani.

OPOMBA

Ko so ohišja zvočnikov odstranjena, vozila ne uporabljajte. Ohišja zagotavljajo pomembno konstrukcijsko podporo oklepa. Uporaba brez nameščenih ohišij lahko privede do poškodb sestava oklepa.



- | | |
|---|--|
| 1. Ohišje zvočnika | 10. Teh vijakov NE odstranite (13) |
| 2. Sidrišče jermena oklepa | 11. Vijak, šestkotna glava imbus, 1/4-20 x dolžine 3/4 palca (19 mm) (3) |
| 3. Priključek zvočnika | 12. Pogled v smeri puščice |
| 4. Vijak, šestkotna glava imbus, 1/4-20 x dolžine 1/2 palca (13 mm) (2) | 13. Samozarezni vijak z gumbno glavo (4) |
| 5. Oporni nosilec maske | 14. Zvočnik (Stage 1 ali 2) |
| 6. Vijak, glava imbus, 5/16-18 x dolžine 3/4 palca (19 mm) (3) | 15. Poravnalni zatič |
| 7. Zgornji oporni nosilec | 16. Žični priključki zvočnikov |
| 8. Sestav rešetke zvočnika (Stage 1 ali 2) | 17. Mrežica zvočnika |
| 9. Samozarezni vijak s plosko glavo (7) | |

Slika 1. Ohišje zvočnika (prikazana je leva stran) (tipično)

MONTAŽA

OPOMBA

Glejte Slika 4 . **Novi mreži zvočnikov je treba namestiti na ustrezno stran. Logotipa palice in štita sta obrnjena navznoter.**

- *Pred nadaljevanjem preverite, ali je znak s palico in ščitom ustrezno usmerjen.*

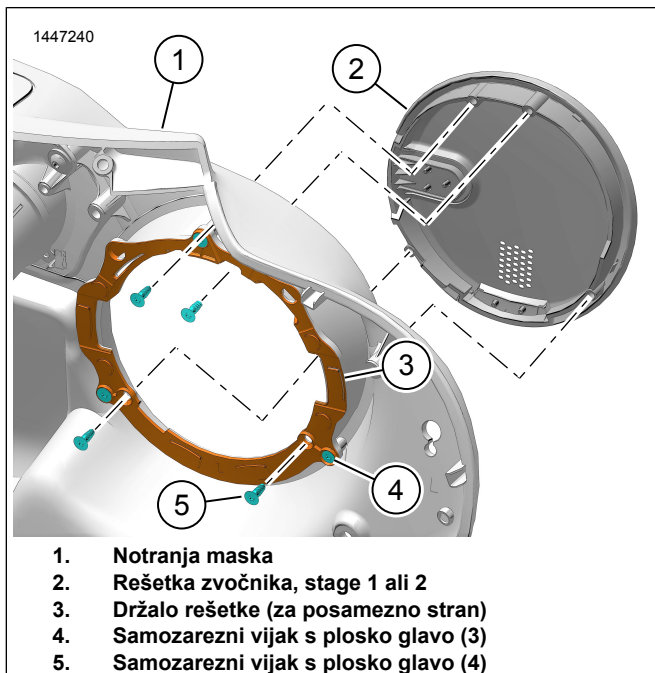
Sestav rešetke zvočnika

OPOMBA

Za sestavne dele glejte seznam servisnih delov.

Prepričajte se, da je na notranji oklep nameščeno ustrezno držalo rešetke, predvideno za posamezno stran. Sicer se rešetka zvočnika ne bo ustrezno prilegala.

1. Glejte sliko 2. Namestite držalo rešetke na notranji oklep.
 - a. Namestite držalo rešetke (3) na notranji oklep (1).
 - b. Namestite vijake (4). Privijte.
Navor: 1–1,5 N·m (9–13 **in-lbs**) *Vijak držala rešetke*
2. Glejte sliko 2. Namestite rešetko zvočnikov na notranji oklep.
 - a. Namestite rešetko zvočnika (2) na notranji oklep (1).
 - b. Namestite vijake (5). Privijte.
Navor: 1–1,5 N·m (9–13 **in-lbs**) *Vijak držala rešetke*



Slika 2. Sestav rešetke zvočnika

Namestitev zvočnika

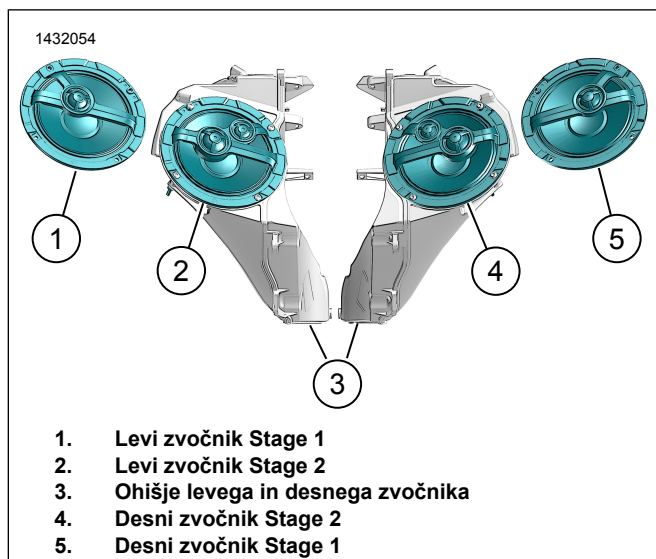
1. Glejte sliko 4. Namestite ustrezen sestav rešetke zvočnika (1 ali 6).
 - a. Glejte sliko 1. Namestite rešetko zvočnika (8) na notranji oklep.

- b. Namestite tri vijake (9). Privijte.
Navor: 1–1,5 N·m (9–13 **in-lbs**)
2. Glejte sliko 4. Namestite zvočnika (3, 4 ali 9, 10) v ohišje.
 - a. Glejte sliko 3. Usmerite zvočnik v ohišju.
 - b. Glejte sliko 1. Priklopite žice (16).

OPOMBA

Različne velikosti koničastih kontaktov preprečujejo neustrezno namestitvev.

- c. Zvočnik (14) namestite v ohišje (1) s pomočjo poravnalnega zatiča (15).
 - d. Namestite vijake (13). Privijte.
Navor: 1–1,5 N·m (9–13 **in-lbs**)
3. Namestite ohišje zvočnika (1) na notranji oklep.
 4. Namestite tri vijake (11). Privijte.
Navor: 5,4–6,8 N·m (48–60 **in-lbs**)
 5. Pritrdite spodnji del ohišja (1) na oporni nosilec oklepa (5).
 6. Namestite tri vijake (6). Privijte.
Navor: 27,1–32,5 N·m (20–24 **ft-lbs**)
 7. Pritrdite zgornji del ohišja (1) na zgornji oporni nosilec (7).
 8. Namestite dva vijaka (4). Privijte.
Navor: 5,4–6,8 N·m (48–60 **in-lbs**)
 9. Ponovite korake 1-8 na nasprotni strani.
 10. Priklopite priključke vozila:
 - a. **Desna stran:** priklopite priključek napajalne vtičnice (ni prikazan).
 - b. **Leva stran:** modeli, opremljeni s CB, priklopite priključka CB in antene (nista prikazana).
 11. Vtaknite priključek zvočnika (3) v vsakem ohišju (1).
 12. Glejte sliko 1. Namestite sidrišče kablanskega snopa (2) v vsako ohišje zvočnika (1).



Slika 3. Usmerjenost zvočnika (tipična)

DOPOLNITE

OPOMBA

Pred namestitvijo glavne varovalke se prepričajte, da je stikalo za vžig v položaju OFF (IZKLOP), da preprečite morebitne poškodbe zvočnega sistema.

1. Namestite glavno varovalko.
2. VKLOPITE vžig, vendar ne zaženite vozila.

OPOMBA

Pred namestitvijo zunanjega oklepa preverite, ali zvočnika pravilno delujeta. Upoštevajte, da se pred namestitvijo zunanjega oklepa lahko pojavlja brenčanje, škripanje in ropotanje.

3. Prepričajte se, da vsi zvočniki delujejo in da funkcija sprednjega/zadnjega utišanja deluje pravilno. V nasprotnem primeru preverite ožičenje.
4. Namestite vetrobran.
5. Namestite zunanjo masko.
6. Namestite levi pokrov.
7. Namestite levo sedežno torbo.

NASTAVITEV APLIKACIJE

1. [Unresolved graphic link \(id=40121-100120\)](#) Dostop do zvočnega sistema.
 - a. Seznanite napravo (1) s sistemom.

- b. Dostop do menijev aplikacij (2), da nastavite zvočni sistem vozila.

2. [Unresolved graphic link \(id=40121-100121\)](#) Zaslonski glavni meni.
 - a. Ikona glavnega menija (1).
 - b. Ponastavitev ali sprememba varnostne osebne identifikacijske številke (PIN) (2).
 - c. Urejanje in preimenovanje sistema (3).
 - d. Osebna prilagoditev glavnega menija s sliko vašega motocikla (4).
 - e. Indikator povezave Bluetooth. Prečrtan simbol pomeni: Ni povezano (5).

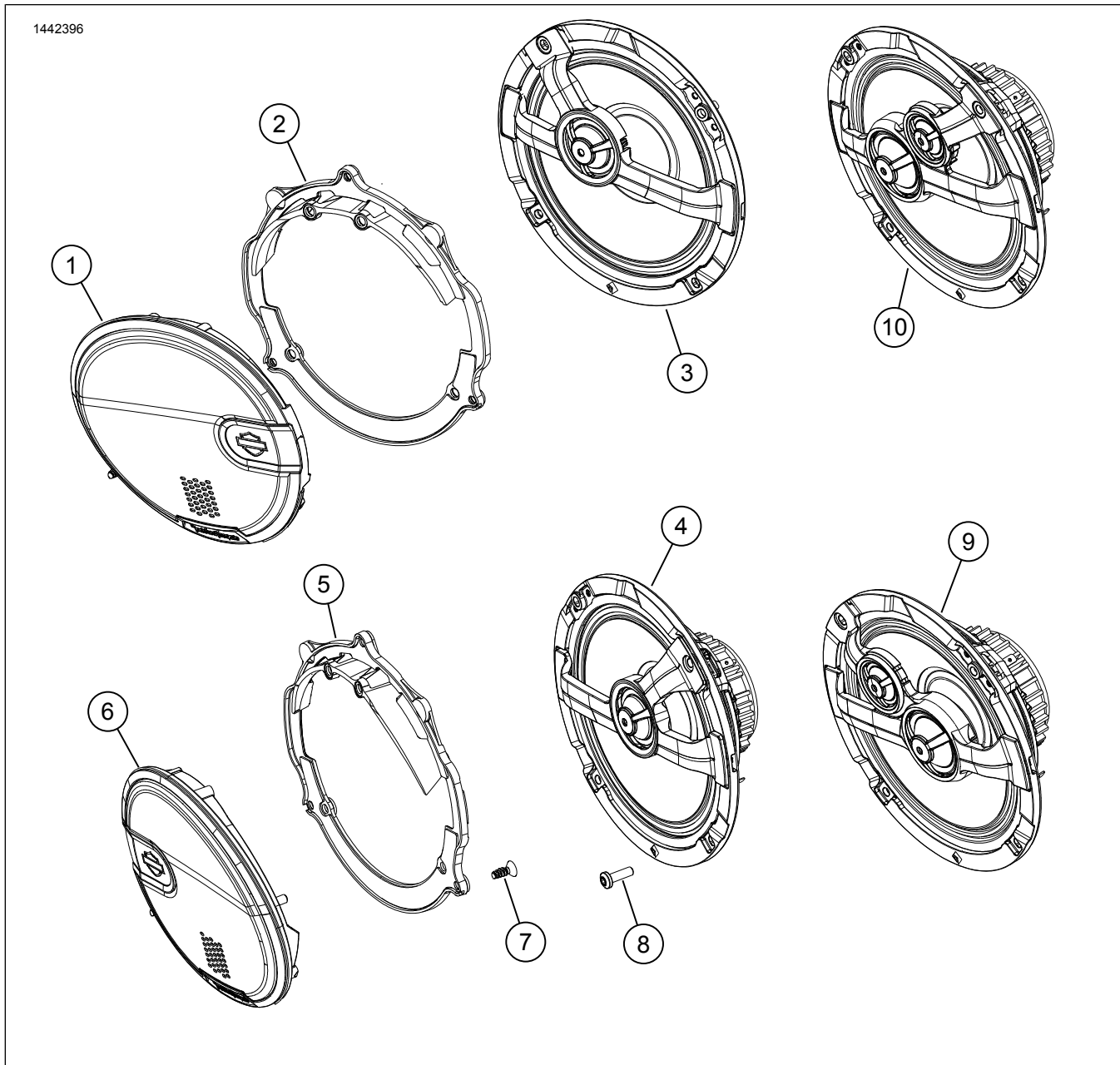
3. [Unresolved graphic link \(id=40121-100122\)](#) Zaslonski meni za nastavitve.
 - a. Ikona menija za nastavitve (1).
 - b. Uporabite za optično branje kode QR (2) na iSheet.
 - c. Ročna nastavitve za zvočnike stopnje 1 ali 2, mesto zvočnika in šum za dodelitev mest zvočnikov.

4. [Unresolved graphic link \(id=40121-100123\)](#) Zaslonski meni za nastavitve izenačevalnika.
 - a. Ikona za nastavitve izenačevalnika (1)
 - b. Uglasitev frekvenc 7-pasovnega izenačevalnika (2).
 - c. Izbire izenačevalnika po meri ali prednastavljene izbire (3).

5. [Unresolved graphic link \(id=40121-100124\)](#) Zaslonski diagnostični meni.
 - a. Ikona diagnostičnega menija (1) prikaže stanje zvočnega sistema.
 - b. Odpiranje zaslona za preskušanje zvočnikov (2).
 - c. Osvežitev stanja zvočnika in ojačevalnika (3) po popravilu sestavnega dela.
 - d. Izbira zvočnika za preskušanje s šumom (4) in preskušanje delovanja.
 - e. Vrnitev na zaslon diagnostičnega menija (5).

SERVISNI DELI

1442396



Slika 4. Nadomestni deli, komplet zvočnikov Boom! Audio 6.5 In za sprednji oklep

Preglednica 2. Servisni deli

Del	Opis (Količina)	Številka dela	Številka kompleta
1	Rešetka zvočnika, leva, stopnja 1	76001016	76000980
	Rešetka zvočnika, leva, stopnja 2	76001018	76000981
2	Držalo rešetke, levo	76001037	76000980
3	Zvočnik, levi, stopnja 1	76000998	7600098
4	Zvočnik, desni, stopnja 1	76001010	76000980
5	Držalo rešetke, desno	76001038	76000980
6	Rešetka zvočnika, desna, stopnja 1	76001017	76000980
	Rešetka zvočnika, desna, stopnja 2	76001019	76000981
7	Vijak, samozarezni, gumbna glava (8)	10201096	76000980, 76000981
8	Vijak, samozarezni, ploska glava (14)	10201073	76000980, 76000981
9	Zvočnik, desni, stopnja 2	76001011	76000981
10	Zvočnik, levi, stopnja 2	76000999	76000981