



# ISTRUZIONI

94100157

2021-02-04



## KIT ALTOPARLANTI STAGE I E II - CARENATURA MONTATA SULLA FORCELLA (PN 76000980 E 76000981)



### GENERALE

#### NOTA

Il codice QR può essere scansionato solo dall'app audio Harley-Davidson.

Il nuovo sistema audio e gli altoparlanti non trasmettono suono a meno che non siano configurati tramite l'app audio Harley-Davidson o da un concessionario autorizzato Harley-Davidson.

Tabella 1.

Harley-Davidson Audio, Powered by Rockford Fosgate®	
Kit	Codice QR
76000980 (Stage I)	
76000981 (Stage II)	

#### NOTA

Le generazioni diverse di speaker, amplificatori e cablaggi per i veicoli Harley-Davidson non sono state progettate o testate per funzionare insieme. Consulta il tuo concessionario per verificare la compatibilità e garantire le migliori prestazioni.

Gli speaker Harley-Davidson Audio Powered by Rockford Fosgate sono ottimizzati acusticamente per funzionare insieme agli speaker dello stesso stage (1 o 2). I segnali di uscita degli speaker sono assegnati dall'app, inclusa la posizione e il tipo di stage. Se le uscite degli speaker, lo stage e le posizioni non sono configurate correttamente, non si verificheranno danni ma le prestazioni saranno ridotte.

### Modelli

#### NOTA

Questi altoparlanti devono essere usati **ESCLUSIVAMENTE** con gli impianti audio Harley-Davidson del **2014 e successivi**. L'uso di questi altoparlanti negli impianti audio Harley-Davidson del periodo **2006-2013** li **DANNEGGERÀ**

**permanentemente.** L'uso di questi altoparlanti negli impianti audio Harley-Davidson **2005 e anni precedenti DANNEGGERÀ permanentemente quegli impianti.**

Per informazioni sugli abbinamenti dei modelli, vedere il catalogo di vendita al dettaglio delle parti ed accessori o la sezione Parts and Accessories (Parti e accessori) del sito Web [www.harley-davidson.com](http://www.harley-davidson.com) (solo in inglese).

Assicurarsi di utilizzare la versione più recente del foglio di istruzioni, disponibile su: [h-d.com/isheets](http://h-d.com/isheets)

Contattare il centro di assistenza clienti Harley-Davidson al numero 1-800-258-2464 (solo USA) o 1-414-343-4056.

### Requisiti di installazione

Scarica l'app audio Harley-Davidson.

Questi prodotti sono disponibili presso la tua concessionaria Harley-Davidson.

- **FLHTKSE e Touring 2014 e successivi:** Per questa installazione è necessario l'acquisto separato del kit dell'amplificatore primario e del dongle Harley-Davidson (codice n. 76000997).
- **FLHTKSE e Touring 2014 e successivi:** per questa installazione è necessario l'acquisto separato del kit di installazione dell'amplificatore primario Harley-Davidson (codice n. 76000974 o 76001045).
- **FLHTKSE e Touring 2014 e successivi:** per questa installazione potrebbe essere necessario l'acquisto separato del kit di installazione dell'amplificatore secondario Harley-Davidson (codice n. 76000975). Questo dipende dalla presenza di sei o più speaker e dal modo in cui sono assegnati i canali degli speaker.
- **Tri Glide 2014 e successivi:** per questa installazione è necessario l'acquisto separato del kit di installazione dell'amplificatore primario Harley-Davidson (codice n. 76000976 o 76001046).
- **Touring 2014 e successivi:** per questa installazione potrebbe essere necessario l'acquisto separato del kit di installazione del cablaggio dell'altoparlante della carenatura Harley-Davidson (codice n. 76000992).
- **FLHTKSE 2014 e successivi:** per questa installazione potrebbe essere necessario l'acquisto separato del kit di installazione del cablaggio dell'altoparlante della carenatura Harley-Davidson (codice n. 76001100).



## ▲ AVVERTENZA

La sicurezza del pilota e del passeggero dipende dalla corretta installazione di questo kit. Attenersi alle procedure appropriate illustrate nel manuale di manutenzione. Se non si è in grado di eseguire la procedura o non si dispone degli attrezzi adeguati, rivolgersi a un concessionario Harley-Davidson per l'installazione. Un'installazione non corretta di questo kit può causare lesioni gravi o mortali. (00333b)

Si raccomanda l'installazione da parte del tecnico di un concessionario Harley-Davidson.

## Contenuto del kit

Vedere Figura 4 e Tabella 2 .

## PREPARAZIONE

### ▲ AVVERTENZA

Per prevenire l'avviamento indesiderato del veicolo e conseguenti lesioni gravi o mortali, estrarre il fusibile principale prima di procedere. (00251b)

#### NOTA

Questo foglio di istruzioni fa riferimento alle informazioni contenute nel manuale di manutenzione. Per questa installazione è richiesto l'uso del manuale di manutenzione della motocicletta di quest'anno/modello. Una copia è disponibile presso i concessionari Harley-Davidson.

1. Rimuovere la borsa di sinistra.
2. Rimuovere il coperchio di sinistra.
- 3.

#### NOTA

**Modelli con sistema di sicurezza:** smontare il sistema di sicurezza.

Rimuovere il fusibile principale.

4. Rimuovere la carenatura esterna.
5. rimuovere il parabrezza.

## RIMOZIONE

1. Vedere la figura 1. Rimuovere gli ancoraggi (2) del cablaggio dalla cassa (1) dell'altoparlante. Conservare tutti i dispositivi di fissaggio per l'installazione.

2. Scollegare il connettore dell'altoparlante (3) in ciascuna cassa (1).
3. Scollegare i connettori del veicolo:
  - a. **Lato destro:** scollegare il connettore della presa di alimentazione (non mostrato).
  - b. **Lato sinistro:** Modelli dotati di CB, collegare il CB e i connettori dell'antenna (non mostrato).
4. Rimuovere le viti (6) che fissano la parte inferiore della cassa (1) alla staffa di sostegno della carenatura (5).
5. Rimuovere le viti (4) che fissano la parte superiore della cassa (1) alla staffa di sostegno della carenatura (7).

- 6.

#### NOTA

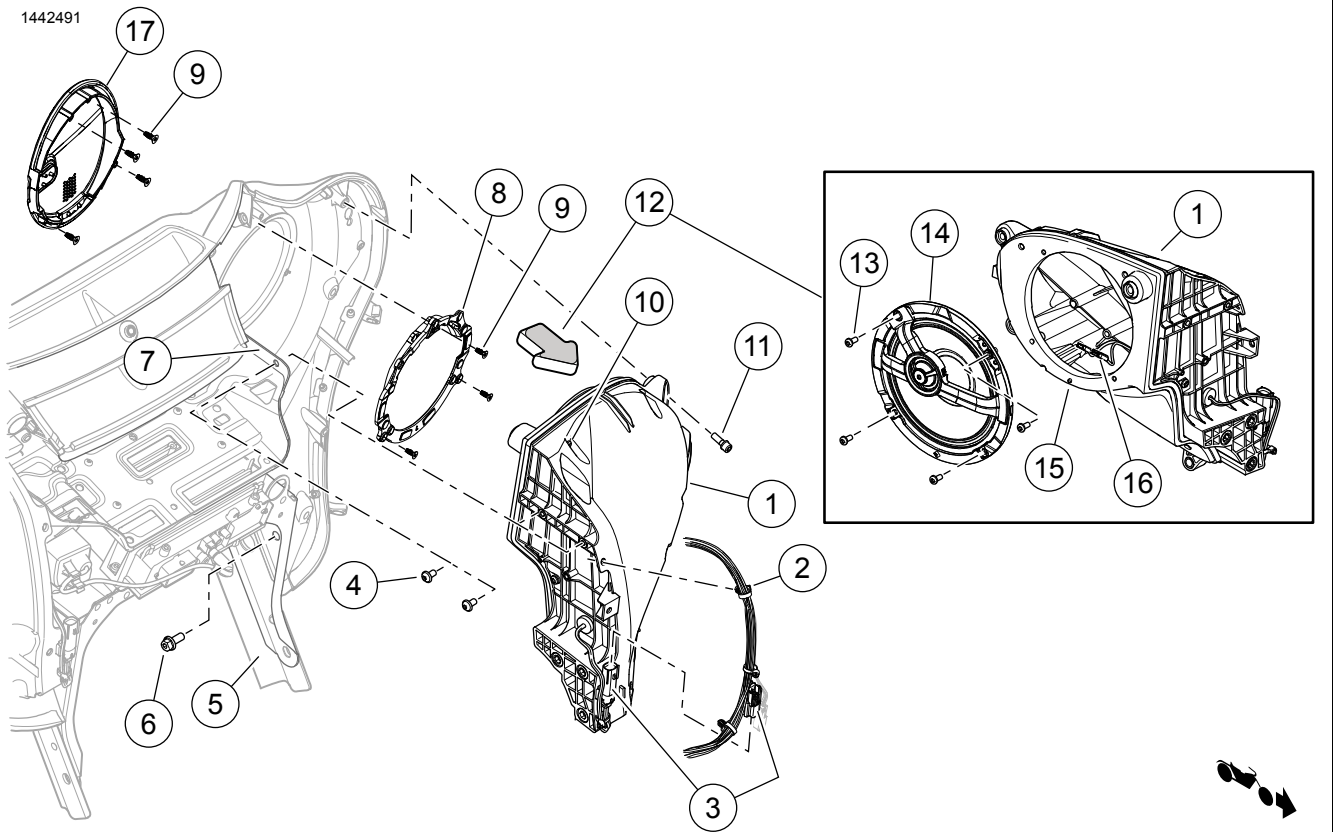
*Non rimuovere nessuna delle viti (10) che fissano insieme le due metà della cassa (1) dell'altoparlante.*

Installare le viti (11) che fissano la cassa dell'altoparlante (1) sulla carenatura interna.

7. Rimuovere quattro viti (13).
8. Scollegare le viti (16).
9. Rimuovere l'altoparlante OEM dalla cassa.
10. Rimuovere le viti (9).
11. Rimuovere la griglia dell'altoparlante OEM dalla carenatura interna.
12. Ripetere i passaggi 4-11 per l'altro lato.

#### NOTA

*Non usare mai il veicolo se le sedi degli altoparlanti sono state rimosse. Le sedi offrono un importante sostegno strutturale alla carenatura. L'uso della motocicletta senza le sedi saldamente posizionate può causare il danneggiamento del gruppo della carenatura.*



- |  |   |
|--|---|
| 1. Sede dell'altoparlante  | 10. <b>NON</b> rimuovere queste viti (13)                               |
| 2. Ancoraggio del cablaggio della carenatura                             | 11. Vite, a esagono incassato, 1/4-20 x 3/4 in (19 mm) di lunghezza (3) |
| 3. Connettore dell'altoparlante  | 12. Vista in direzione della freccia                                    |
| 4. Vite, ad esagono incassato, 1/4-20 x 1/2 in (13 mm) di lunghezza (2)  | 13. Vite autofilettante a testa bombata (4)                             |
| 5. Staffa di sostegno della carenatura                                   | 14. Altoparlante (Stage 1 o 2)  |
| 6. Vite, ad esagono incassato, 5/16-18 x 19 mm (3/4 in) di lunghezza (3) | 15. Perno di allineamento   |
| 7. Staffa di sostegno superiore  | 16. Connettori dei fili dell'altoparlante                               |
| 8. Gruppo griglia dell'altoparlante (Stage 1 o 2)                        | 17. Griglia dell'altoparlante   |
| 9. Vite autofilettante a testa piatta (7)                                |   |

Figura 1. Cassa dell'altoparlante (illustrato il lato sinistro) (tipica)

## INSTALLAZIONE

### NOTA

Vedere Figura 4 Le **nuove** griglie degli altoparlanti sono specifiche per lato. I loghi Bar and Shield sono orientati verso l'interno.

- Prima di procedere, verificare il corretto orientamento dell'emblema Bar & Shield.

### Gruppo griglia dell'altoparlante

### NOTA

Fare riferimento all'elenco delle parti di ricambio per i componenti.

Assicurarsi che sulla carenatura interna venga installato il fermo della griglia del lato corretto. In caso contrario, la griglia dell'altoparlante non si posizionerà correttamente.

1. Vedere la figura 2. Installare il fermo della griglia sulla carenatura interna.
  - a. Montare il fermo della griglia (3) sulla carenatura interna (1).
  - b. Installare le viti (4). Serrare.  
Coppia: 1–1,5 N·m (9–13 in-lbs) Vite del fermo della griglia
2. Vedere la figura 2. Montare la griglia dell'altoparlante sulla carenatura interna.
  - a. Montare la griglia dell'altoparlante (2) sulla carenatura interna (1).
  - b. Installare le viti (5). Serrare.  
Coppia: 1–1,5 N·m (9–13 in-lbs) Vite del fermo della griglia

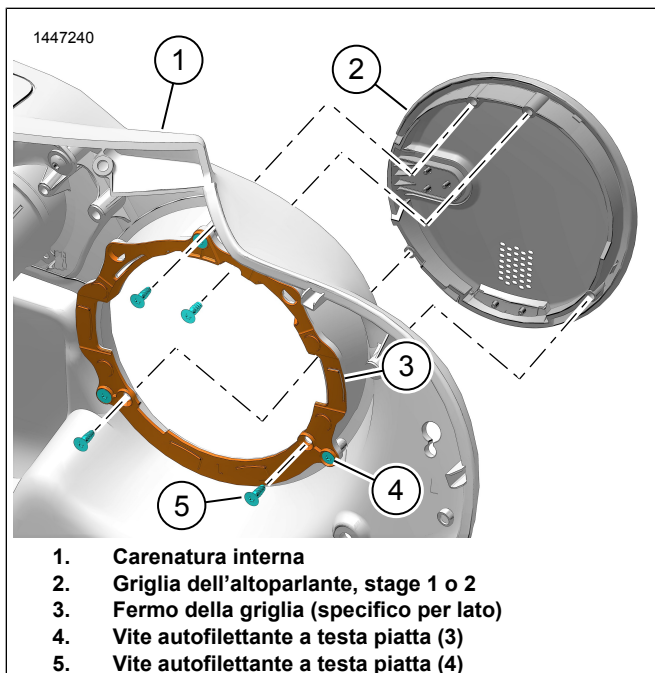


Figura 2. Gruppo griglia dell'altoparlante

## Installazione dell'altoparlante

1. Vedere la figura 4. Montare la griglia dell'altoparlante corretta (1 o 6).
  - a. Vedere la figura 1. Montare la griglia dell'altoparlante (8) sulla carenatura interna.
  - b. Installare tre viti (9). Serrare.  
Coppia: 1–1,5 N·m (9–13 in-lbs)
2. Vedere la figura 4. Montare l'altoparlante (3, 4 or 9, 10) nella cassa.
  - a. Vedere la figura 3. Orientare l'altoparlante verso la sua sede.
  - b. Vedere la figura 1. Collegare i fili (16).

### NOTA

I contatti a forcina hanno misure differenti per evitare un montaggio errato.

- c. Installare l'altoparlante (14) nella cassa (1) utilizzando il perno di allineamento (15).
  - d. Installare le viti (13). Serrare.  
Coppia: 1–1,5 N·m (9–13 in-lbs)
3. Installare la cassa dell'altoparlante (1) sulla carenatura interna.
  4. Installare tre viti (11). Serrare.  
Coppia: 5,4–6,8 N·m (48–60 in-lbs)
  5. Fissare la parte inferiore della cassa (1) alla staffa di sostegno della carenatura (5).
  6. Installare tre viti (6). Serrare.  
Coppia: 27,1–32,5 N·m (20–24 ft-lbs)
  7. Fissare la parte superiore della cassa (1) alla staffa di sostegno superiore (7).
  8. Installare due viti (4). Serrare.  
Coppia: 5,4–6,8 N·m (48–60 in-lbs)
  9. Ripetere i passaggi 1-8 per l'altro lato.
  10. Collegare i connettori del veicolo:
    - a. **Lato destro:** Collegare il connettore della presa di alimentazione (non mostrato).
    - b. **Lato sinistro:** Modelli dotati di CB, collegare il CB e i connettori dell'antenna (non mostrato).
  11. Inserire il connettore dell'altoparlante (3) in ciascuna cassa (1).
  12. Vedere la figura 1. Installare l'ancoraggio del cablaggio (2) a ciascuna cassa (1).

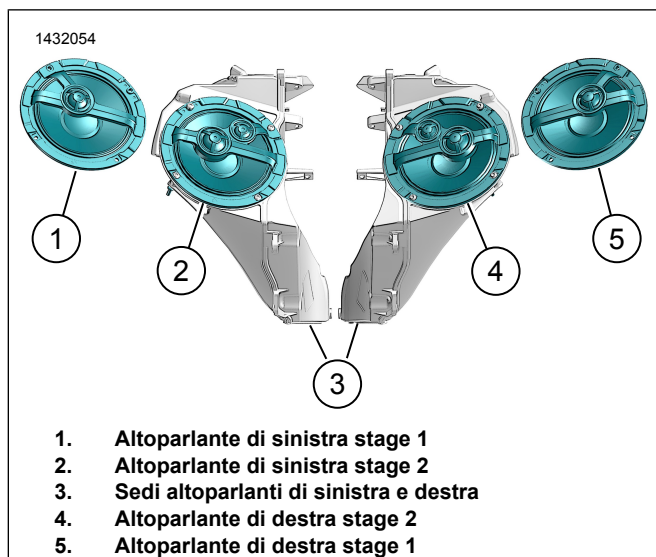


Figura 3. Orientamento altoparlante (tipico)

## COMPLETATO

### NOTA

Per evitare possibili danni all'impianto audio, controllare che il commutatore di accensione sia su OFF (spento) **prima** di installare il fusibile principale.

1. Installare il fusibile principale.
2. Portare il commutatore di accensione su ON (acceso) ma senza avviare il veicolo.

### NOTA

Prima di installare la carenatura esterna, verificare che gli altoparlanti funzionino correttamente. Tenere presente che, finché non sarà installata la carenatura esterna, si potranno udire ronzii, stridii e battiti.

3. Verificare il funzionamento di tutti gli altoparlanti e la corretta distribuzione del suono tra gli altoparlanti anteriori e posteriori. In caso contrario, controllare il cablaggio degli altoparlanti.
4. Installare il parabrezza.
5. installare la carenatura esterna.
6. Installare il coperchio di sinistra.
7. Installare la borsa di sinistra.

## CONFIGURAZIONE DELL'APP

1. [Unresolved graphic link \(id=40121-100120\)](#) Accesso all'impianto audio.
  - a. Associare il dispositivo (1) al sistema.

- b. Accedere ai menu dell'app (2) per configurare l'impianto audio del veicolo.

2. [Unresolved graphic link \(id=40121-100121\)](#) Schermata del menu principale.

- a. Icona del menu principale (1).
- b. Reimpostare o modificare il PIN di sicurezza (Numero di identificazione personale) (2).
- c. Modificare e rinominare l'impianto (3).
- d. Personalizzare il menu principale con la foto della propria moto (4).
- e. Indicatore connessione Bluetooth. Il simbolo con la barra indica: non connesso (5).

3. [Unresolved graphic link \(id=40121-100122\)](#) Schermata del menu di configurazione.

- a. Icona menu di configurazione (1).
- b. Utilizzarla per scansionare codice QR (2) sul foglio di istruzioni.
- c. Configurazione manuale per altoparlanti Stage 1 o 2, posizione degli altoparlanti e rumore bianco da assegnare alle posizioni degli altoparlanti.

4. [Unresolved graphic link \(id=40121-100123\)](#) Schermata di configurazione dell'equalizzatore.

- a. Icona configurazione equalizzatore (1)
- b. Sintonizzare le frequenze dell'equalizzatore a 7 bande (2).
- c. Personalizzare o utilizzare le impostazioni di base per le sezioni dell'equalizzatore (3).

5. [Unresolved graphic link \(id=40121-100124\)](#) Schermata menu diagnostica.

- a. L'icona del menu diagnostica (1) mostra lo stato dell'impianto audio.
- b. Aprire la schermata per la prova degli altoparlanti (2).
- c. Lo stato dell'altoparlante e dell'amplificatore (3) viene aggiornato dopo la riparazione dei componenti.
- d. Selezionare l'altoparlante per il test del rumore bianco (4) e la funzionalità.
- e. Tornare alla schermata del menu di diagnostica (5).

# PARTI DI RICAMBIO

1442396

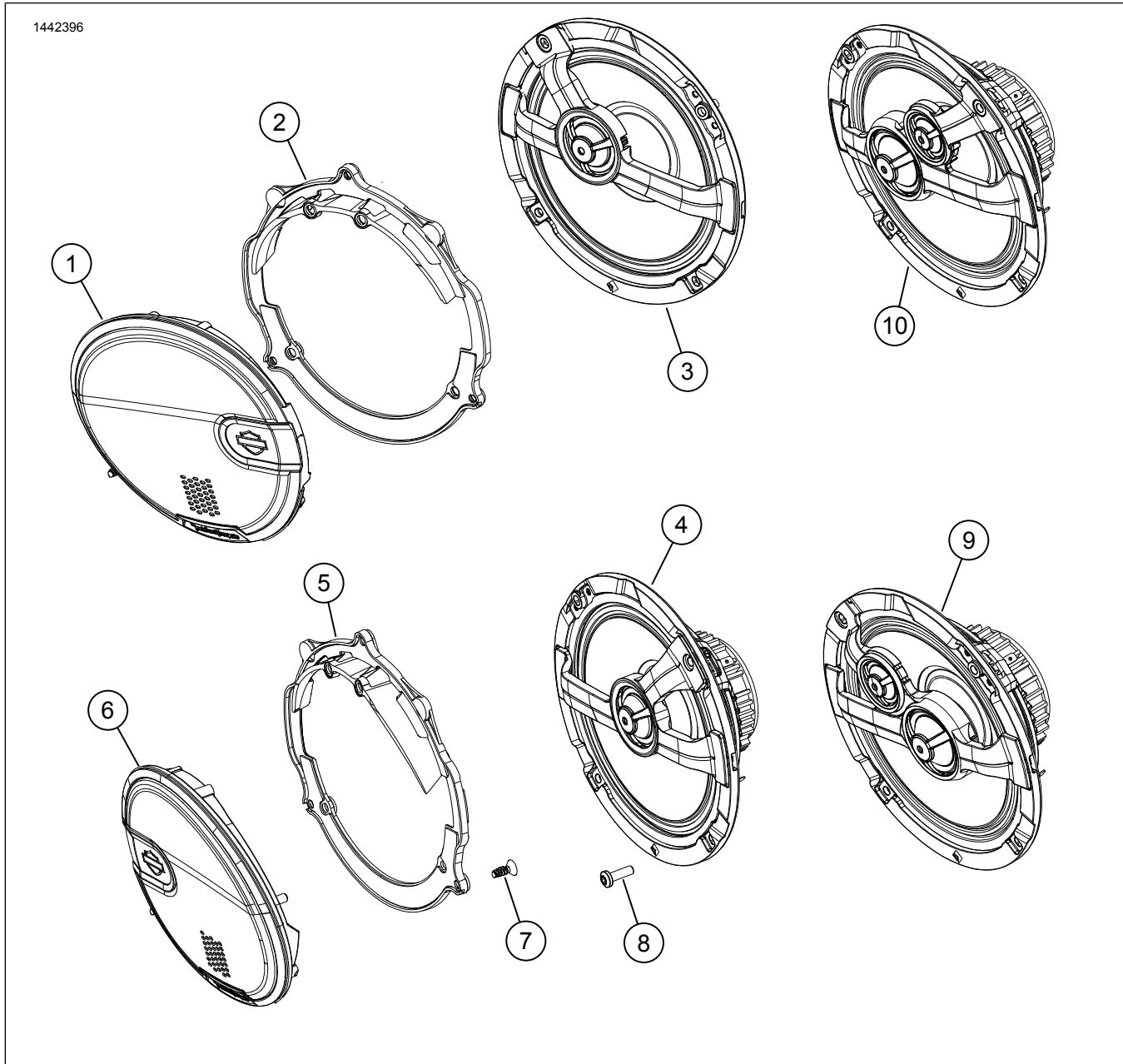


Figura 4. Parti di ricambio, kit altoparlanti sulla carenatura anteriore per impianto Boom! Audio 6,5 in

Tabella 2. Parti di ricambio

Articolo	Descrizione (quantità)	Numero codice	Numero kit
1	Griglia dello speaker sinistro, stage 1	76001016	76000980
	Griglia dello speaker sinistro, stage 2	76001018	76000981
2	Fermo griglia, sinistra	76001037	76000980
3	Speaker sinistro, stage 1	76000998	7600098
4	Speaker destro, stage 1	76001010	76000980
5	Fermo griglia, destra	76001038	76000980
6	Griglia dello speaker destro, stage 1	76001017	76000980
	Griglia dello speaker destro, stage 2	76001019	76000981
7	Vite autofilettante a testa bombata (8)	10201096	76000980, 76000981
8	Vite, autofilettante, a testa piatta (14)	10201073	76000980, 76000981
9	Speaker destro, stage 2	76001011	76000981
10	Speaker sinistro, stage 2	76000999	76000981