



インストラクション

94100157

2021-02-04



ステージI&IIスピーカーキット-フォークマウントフェアリング(部品番号76000980、76000981)

概略

注記

QRコードは、ハーレーダビッドソンオーディオアプリでのみ、スキャンできます。

新しく取り付けられたオーディオシステムとスピーカーは、ハーレーダビッドソンのオーディオアプリを使っていない、またはハーレーダビッドの公認ディーラーで設定されていない場合、オーディオを再生しません。

表1。

RockfordFosgate®社製のハーレーダビッドソンオーディオキット	QRコード
76000980 (Stage I)	
76000981 (Stage II)	

注記

様々なジェネレーションのハーレーダビッドソン車両用スピーカー、アンプ、配線が、一緒に動作するように設計またはテストされていません。最適なパフォーマンスと互換性を確かめるためには、正規販売店にご相談ください。

RockfordFosgateによって動力を与えられたハーレーダビッドソンオーディオスピーカーは、同じステージレベル(IまたはII)のスピーカーと一緒に動作するように音響的に最適化されています。スピーカーの出力信号は、場所とステージレベルを含むAPPによって割り当てられます。スピーカーの出力の割り当て、ステージ番号、および位置が正しく設定されていない場合、故障することはありませんが、パフォーマンスが低下することが予想されます。

適合モデル

注記

これらのスピーカーは、2014年以降のハーレーダビッドソンオーディオシステムでのみご使用になれます。これらのスピーカーを2006~2013年のハーレーダビッドソンオーディオシ

テムに使用した場合、スピーカーは回復できない損傷を受けます。これらのスピーカーを2005年以前のハーレーダビッドソンオーディオシステムに使用した場合、システムは回復できない損傷を受けます。

モデルの適合性については、純正P&Aカタログまたはwww.harley-davidson.com内のパーツ&アクセサリページ(英語版のみ)をご覧ください。

下記のページで入手できる最新版のインストラクションシートを必ず使用してください。h-d.com/isheets

ハーレーダビッドソン社のカスタマーサポートセンター(1-800-258-2464(米国内のみ)または1-414-343-4056)にお問い合わせください。

取り付け要件

ハーレーダビッドソンオーディオアプリをダウンロードしてください。

これらの機器は、ハーレーダビッドソン正規販売店でご購入いただけます。

- 2014年以降のFLHTKSEとTouring: 取り付けには、ハーレーダビッドソンプライマリアンプとドングルキット(部品番号76000997)を別途購入していただく必要があります。
- 2014年以降のFLHTKSEとTouring: 取り付けには、ハーレーダビッドソンプライマリアンプ取り付けキット(部品番号76000974または76001045)を別途購入していただく必要があります。
- 2014年以降のFLHTKSEとTouring: 取り付けには、ハーレーダビッドソンセカンダリーアンプ取り付けキット(部品番号76000975)の別途購入が必要となる場合があります。これは、6つ以上のスピーカーがあるかどうか、およびアンプチャンネルがどのように割り当てられているかによって異なります。
- 2014年以降のトリグリッド: ハーレーダビッドソンプライマリイアンプインストレーションキット(機器番号: No. 76000976または76001046)を別途購入していただく必要があります。
- 2014年以降のツアー: ハーレーダビッドソンフェアリングスピーカーハーネスインストールキット(機器番号: No. 76000992)を別途購入していただく必要があります。
- 2014年以降のFLHTKSE: 取り付けには、ハーレーダビッドソンフェアリングスピーカーハーネス取り付けキット(部品番号76001100)の別途購入が必要となる場合があります。

▲ 警告

ライダーおよびパッセンジャーの安全を守るため、キットは正しく装着してください。サービスマニュアルを参照しながら、適切な手順に従ってください。自分で作業を行うことが難しい場合、または適切な工具を持っていない場合は、最寄りのハーレーダビッドソン正規販売網店に取り付けを依頼してください。本キットを正しく取り付けないと死亡したり重傷を負うおそれがあります。(00333b)

ハーレーダビッドソンの販売代理店での技術者による取り付けをお勧めします。

キット内容:

「図4」および「表2」を参照してください。

準備

▲ 警告

誤ってエンジンを始動すると、死亡事故や重大な人身事故を引き起こすおそれがあるため、メインヒューズを外して作業を開始してください。(00251b)

注記

この取り扱い説明書はサービスマニュアルの記載情報を参照しています。このキットを取り付けるには、該当する年式/モデルのサービスマニュアルが必要です。マニュアルはハーレーダビッドソンジャパン正規販売網店で入手できます。

1. 左サドルバッグを取り外します。

2. 左サイドカバーを取り外します。

3. **注記**

セキュリティ装備モデル:セキュリティシステムの作動を解除します。

メインヒューズを取り外します。

4. アウターフェアリングを取り外します。

5. ウィンドシールドを取り外します。

取り外し

1. 図1を参照してください。ハーネスアンカー(2)をスピーカーエンクロージャー(1)から取り外す。後の取り付けに使用するため、全ファスナーを保管します。

2. 各エンクロージャー(1)のスピーカーコネクタ(3)の接続を外す。

3. 車両のコネクタの接続を外します。:

a. 右側: 電源出力コネクタの接続を外す(表示されていません)。

b. 左側: CB搭載モデル、CBコネクタとアンテナコネクタを外します(表示されていません)。

4. ネジ(6)を取り外し、エンクロージャーの下部(1)をフェアリングサポートブラケット(5)に固定します。

5. ネジ(4)を取り外し、エンクロージャーの上部(1)をフェアリングサポートブラケット(7)に固定します。

6. **注記**

スピーカーエンクロージャー(1)の片側同士を固定しているスクリュー(10)は取り外さないようにしてください。

ネジ(11)を外し、スピーカーエンクロージャー(1)をインナーフェアリングに取り付ける。

7. スクリュー(13)4本を取り外します。

8. 配線(16)の接続を外します。

9. スピーカーをエンクロージャーから取り外します。

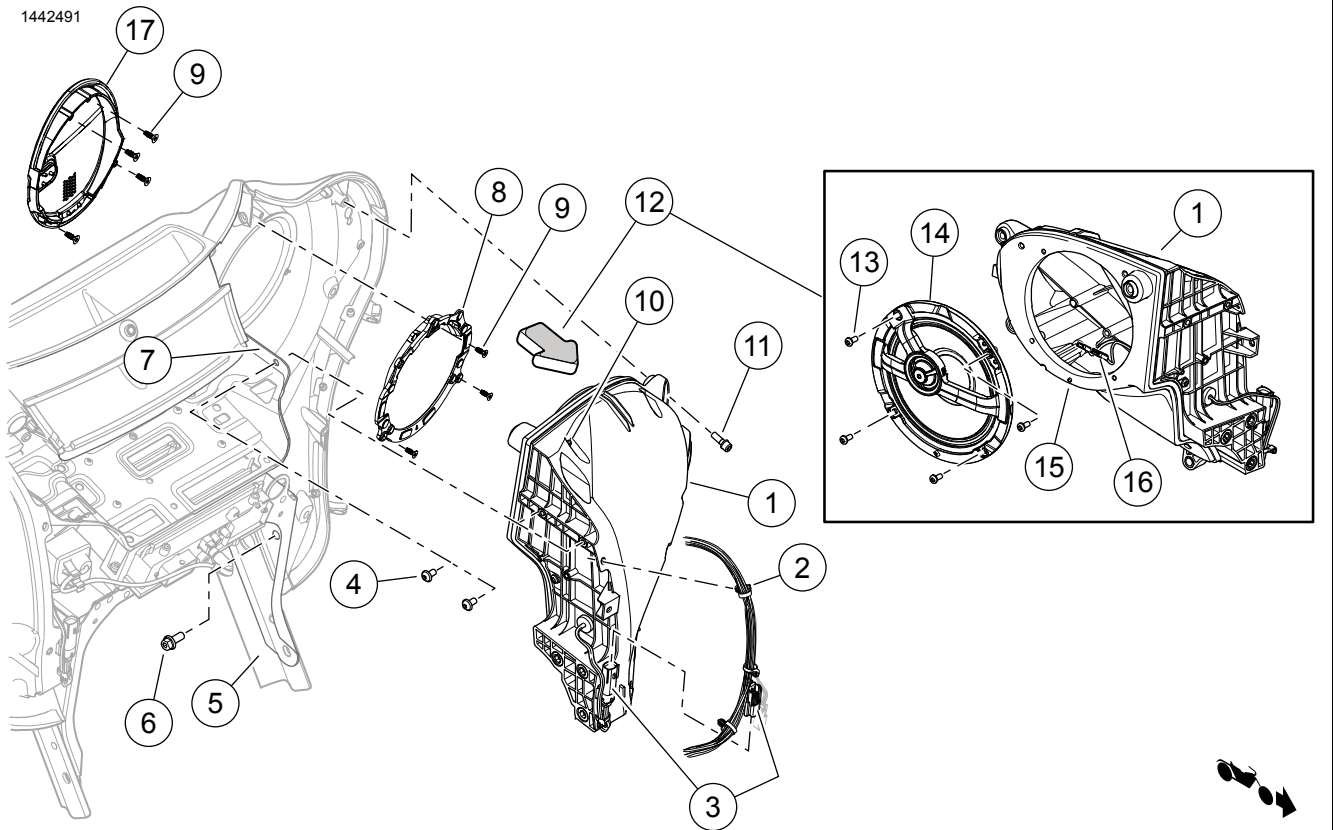
10. スクリュー(9)を取り外します。

11. インナーフェアリングからOEMスピーカーグリルを取り外します。

12. 反対側でもステップ4~11を繰り返します。

注記

スピーカーエンクロージャーを取り外した状態で車体を動かさないでください。エンクロージャーは、フェアリングに重要な構造的補強を与えるものです。エンクロージャーなしで動かすと、フェアリングアッセンブリーが損傷することがあります。



- | | |
|--|--|
| 1. スピーカーエンクロージャ | 10. これらのスクリュー(13)は取り外さないでください。 |
| 2. フェアリングハーネスアンカー | 11. スクリュー、六角ヘッドソケット、1/4-20x19mm (3/4in.) (3) |
| 3. スピーカーコネクタ | 12. 矢印の方向から見た図 |
| 4. スクリュー、六角ヘッドソケット、1/4-20x13mm (1/2in.) 長(2) | 13. ボタンヘッドセルフタッピングスクリュー(4) |
| 5. フェアリングサポートブラケット | 14. スピーカー(ステージ1または2) |
| 6. スクリュー、六角ヘッドソケット、5/16-18x19mm (3/4in.) (3) | 15. 位置決めピン |
| 7. アッパーサポートブラケット | 16. スピーカーワイヤーコネクタ |
| 8. スピーカーグリルアッセンブリ(ステージ1または2) | 17. スピーカーグリル |
| 9. フラットヘッドセルフタッピングスクリュー(7) | |

図1。スピーカーエンクロージャ(左側に表示されたもの)(標準)

取り付け

注記

「図4」を参照。新品のスピーカーグリルは左右が決まっています。バーとシールドのロゴは、インボードに向けられています。

- ・ 進める前に、バー&シールドエンブレムの向きが適切か確認します。

スピーカーグリルアッセンブリー

注記

コンポーネントのサービスパーツリストを参照してください。

正しい側特定のグリルリテーナーがインナーフェアリングに取り付けられていることを確認してください。正しく取り付けられていないと、スピーカーグリルが正しく収まりません。

1. 図2を参照してください。グリルリテーナーをインナーフェアリングに取り付けます。
 - a. グリルリテーナー(3)をインナーフェアリング(1)に取り付けます。
 - b. スクリュー(4)を取り付けます。締め付ける。
トルク: 1-1.5 N·m (9-13 in-lbs) グリルリテーナーネジ
2. 図2を参照してください。スピーカーエンクロージャーをインナーフェアリングに取り付ける。
 - a. スピーカーグリル(2)をインナーフェアリング(1)に取り付ける。
 - b. スクリュー(5)を取り付けます。締め付ける。
トルク: 1-1.5 N·m (9-13 in-lbs) グリルリテーナーネジ

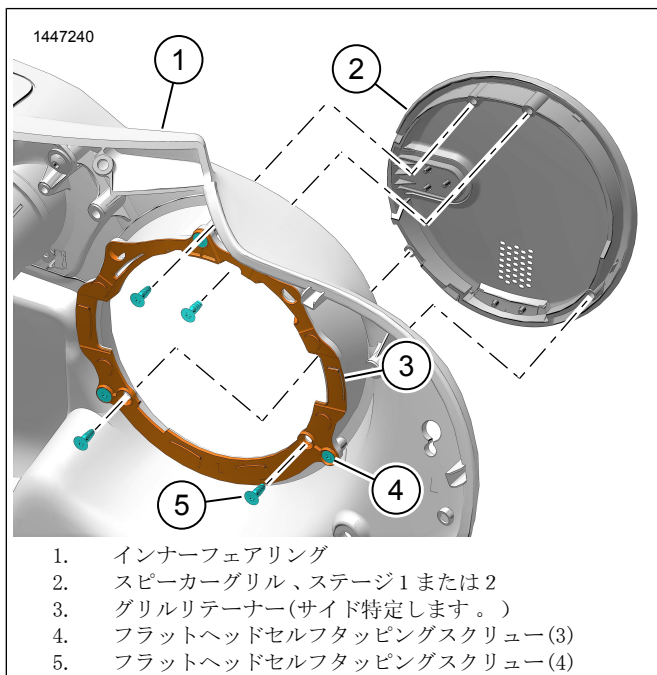


図2。スピーカーグリルアッセンブリー

スピーカーの取り付け

1. 図4を参照してください。正しいスピーカーグリルアセンブリ(1または6)を取り付けます。
 - a. 図1を参照してください。スピーカーグリルアセンブリ(8)をインナーフェアリングに取り付ける。
 - b. 3本のスクリュー(9)を取り付ける。締め付ける。
トルク: 1-1.5 N·m (9-13 in-lbs)
2. 図4を参照してください。スピーカー(3、4、または9、10)をエンクロージャに取り付けます。
 - a. 図3を参照してください。スピーカーをエンクロージャーに向けます。
 - b. 図1を参照してください。配線(16)を接続します。

注記

異なるサイズのスペードコンタクトを使用することで正しく組み立てることができます。

- c. アライメントピン(15)を使用して、スピーカー(14)をエンクロージャ(1)に取り付けます。
 - d. スクリュー(13)を取り付ける。締め付ける。
トルク: 1-1.5 N·m (9-13 in-lbs)
3. スピーカーエンクロージャー(1)をインナーフェアリングに取り付ける。
 4. 3本のスクリュー(11)を取り付ける。締め付ける。
トルク: 5.4-6.8 N·m (48-60 in-lbs)
 5. エンクロージャの下部(1)をフェアリングサポートブラケット(5)に固定します。
 6. 3本のスクリュー(6)を取り付ける。締め付ける。
トルク: 27.1-32.5 N·m (20-24 ft-lbs)
 7. エンクロージャの上部(1)をフェアリングサポートブラケット(7)に固定します。
 8. 2本のスクリュー(4)を取り付ける。締め付ける。
トルク: 5.4-6.8 N·m (48-60 in-lbs)
 9. 反対側でもステップ1~8を繰り返します。
 10. 車両のコネクターを接続します。:
 - a. 右側: 電源出力コネクターを接続します(表示されていません)。
 - b. 左側: CB搭載モデル、CBコネクタとアンテナコネクタを接続します(表示されていません)。
 11. 各エンクロージャ(1)のスピーカーコネクター(3)の差し込みます。
 12. 図1を参照してください。ハーネスアンカー(2)をスピーカーエンクロージャー(1)に接続します。

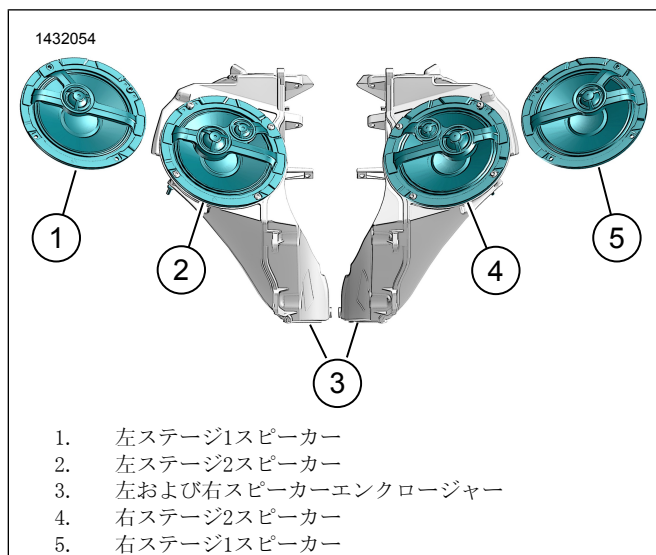


図3。スピーカーオリエンテーション(標準)

完成

注記

サウンドシステムを損傷させないため、メインヒューズを取り付ける前に、イグニッションがOFF(オフ)になっているか確認してください。

1. メインヒューズを取り付ける。
2. イグニッションをON(オン)に入れますが、エンジンは始動しないでください。

注記

アウターフェアリングを取り付ける前に、スピーカーが正しく動作しているかチェックします。アウターフェアリングを取り付けるまで、きしみや振動が生じることがあります。

3. すべてのスピーカーから音が出て、フロント/リアフェンダー機能が正しく作動しているか確認します。異常がある場合はスピーカーの配線をチェックします。
4. ウィンドシールドを取り付けます。
5. アウターフェアリングを取り付けます。
6. 左サイドカバーを取り付けます。
7. 左サドルバッグを取り付けます。

アプリのセットアップ

1. [Unresolved graphic link \(id=40121-100120\)](#) オーディオシステムへのアクセス。
 - a. デバイス(1)とシステムをペアリングします。

- b. アプリメニュー(2)にアクセスして、車両のサウンドシステムを設定します。

2. [Unresolved graphic link \(id=40121-100121\)](#) メインメニュー画面。

- a. メインメニューアイコン(1)。
- b. セキュリティ用の個人識別番号(PIN)(2)をリセットまたは変更します。
- c. システム(3)の編集および名前の変更を行います。
- d. メインメニューをバイクの写真(4)を使用してカスタマイズします。
- e. Bluetooth接続インジケーター。インジケーター上にスラッシュが表示されている場合: 接続なし(5)。

3. [Unresolved graphic link \(id=40121-100122\)](#) 設定メニュー画面。

- a. メニューアイコン(1)を設定します。
- b. iSheetのQRコード(2)のスキャンに使用します。
- c. Stage 1または2スピーカー、スピーカー位置、およびスピーカー位置割り当てのためのホワイトノイズを手動で設定します。

4. [Unresolved graphic link \(id=40121-100123\)](#) イコライザー設定画面。

- a. イコライザー設定アイコン(1)
- b. 7バンドイコライザー(2)の周波数を調整します。
- c. イコライザー選択内容(3)をカスタマイズまたはリセットします。

5. [Unresolved graphic link \(id=40121-100124\)](#) 診断メニュー画面。

- a. 診断メニューアイコン(1)に、サウンドシステムのステータスが表示されます。
- b. スピーカーのテスト画面(2)を開きます。
- c. コンポーネントの修理後に、スピーカーおよびアンプのステータス(3)を更新します。
- d. ホワイトノイズ(4)と動作をテストするスピーカーを選択します。
- e. 診断メニュー画面(5)に戻ります。

1442396

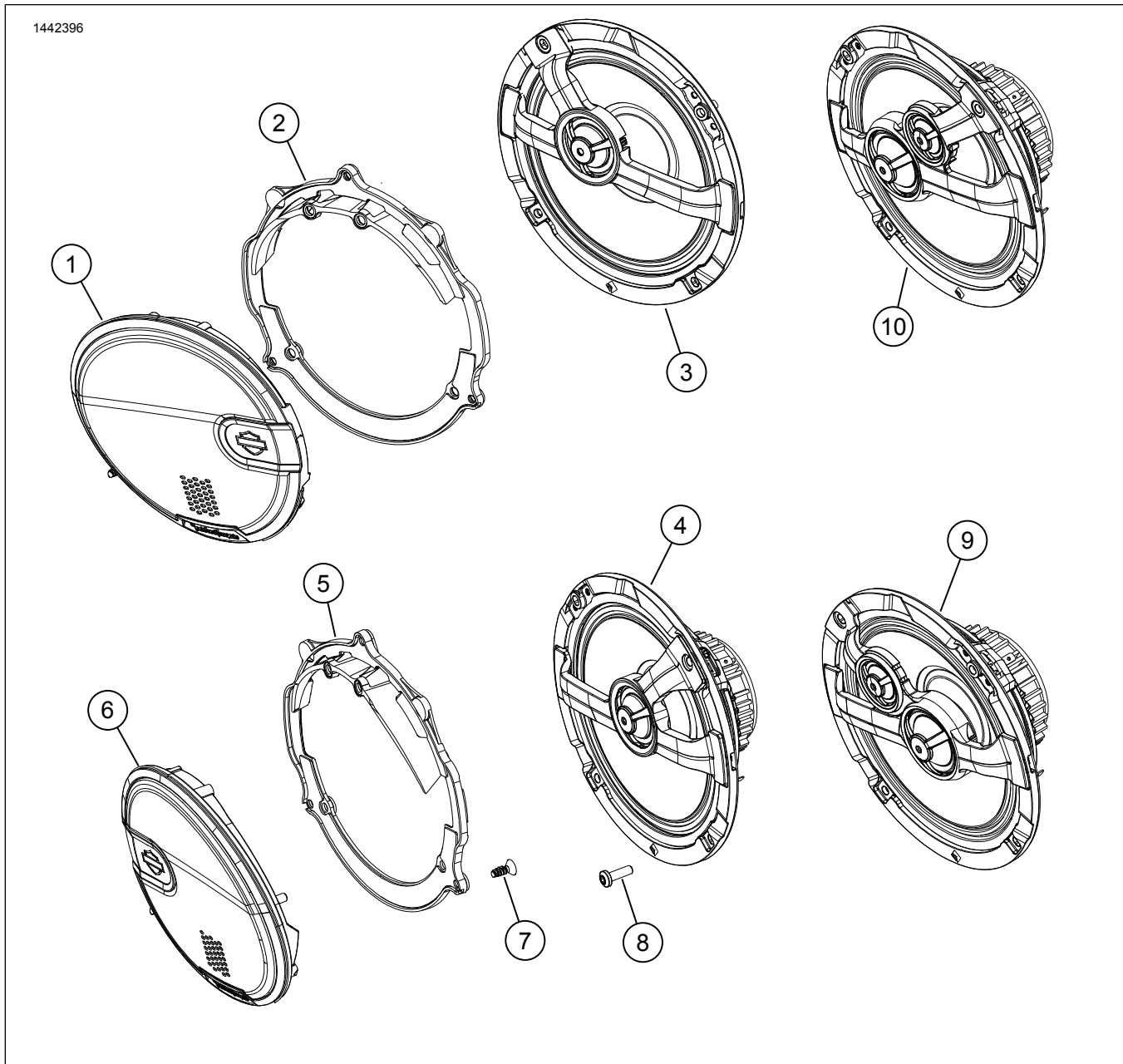


図4。交換用パーツ、Front Fairing Speaker Kit (フロントフェアリングスピーカーキット) のBOOM! オーディオ6.5

表2。交換用パーツ

アイテム	詳細(数量)	部品番号	キット番号
1	スピーカーグリル、左、ステージ1	76001016	76000980
	スピーカーグリル、左、ステージ2	76001018	76000981
2	グリルリテーナー、左	76001037	76000980
3	スピーカー、左、ステージ1	76000998	7600098
4	スピーカー、右、ステージ1	76001010	76000980
5	グリルリテーナー、右	76001038	76000980
6	スピーカーグリル、ステージ1	76001017	76000980
	スピーカーグリル、ステージ2	76001019	76000981
7	ネジ、セルフタッピング、ボタンヘッド(8)	10201096	76000980, 76000981
8	ネジ、セルフタッピング、フラットヘッド(14)	10201073	76000980, 76000981
9	スピーカー、右、ステージ2	76001011	76000981
10	スピーカー、左、ステージ2	76000999	76000981