



KOMPLET ZVUČNIKA STAGE I & II – MASKA POSTAVLJENA NA VILICU (BP 76000980 I 76000981)



OPĆENITO

NAPOMENA

QR kod može se skenirati samo u audio aplikaciji Harley-Davidson.

Novougrađeni zvučni sustav i zvučnici neće reproducirati zvuk ako nisu konfigurirani putem audio aplikacije Harley-Davidson ili od strane ovlaštenog dobavljača za Harley-Davidson.

Tablica 1.

Harley-Davidson Audio Powered by Rockford Fosgate®	
Komplet	QR kod
76000980 (Stage I)	
76000981 (Stage II)	

NAPOMENA

Različite generacije zvučnika, pojačala i ožičenja za vozila Harley-Davidson nisu dizajnirana da rade zajedno, niti je takav rad ispitan. Obratite se svom dobavljaču kako biste osigurali optimalne performanse i kompatibilnost.

Zvučnici Harley-Davidson Audio Powered by Rockford Fosgate akustički su optimizirani za rad sa zvučnicima iste razine (Stage I ili II). Izlazne signale zvučnika dodjeljuje aplikacija, uključujući lokaciju i razinu (Stage). Ako su dodjele izlaza zvučnika, brojevi faze (Stage) i lokacije pogrešno konfigurirani, neće doći do oštećenja, ali možete očekivati lošije performanse.

Modeli

NAPOMENA

Ovi se zvučnici mogu koristiti SAMO u zvučnim sustavima motocikala Harley-Davidson proizvedenima 2014. godine ili novijima. Uporaba ovih zvučnika na zvučnim sustavima motocikala Harley-Davidson proizvedenima od 2006. do 2013. godine TRAJNO ĆE oštetiti zvučnike. Uporaba ovih zvučnika

na zvučnim sustavima motocikala Harley-Davidson proizvedenima 2005. ili prije TRAJNO ĆE oštetiti te sustave.

Kako biste saznali informacije o ugrađivanju dijelova za pojedine modele pogledajte Prodajni katalog dijelova i pribora ili odjeljak Dijelovi i pribor na stranici www.harley-davidson.com (samo na engleskom).

Pazite da upotrebljavate najnoviju verziju uputa koja je dostupna na stranici: h-d.com/isheets

Obratite se centru za podršku korisnicima tvrtke Harley-Davidson na broj telefona 1-800-258-2464 (samo u SAD-u) ili 1-414-343-4056.

Zahtjevi za postavljanje

Preuzmite audio aplikaciju Harley-Davidson.

Ove su stavke dostupne kod lokalnog dobavljača za Harley-Davidson.

- **FLHTKSE i Touring iz 2014. i noviji:** za ovu ugradnju potrebno je zasebno kupiti Harley-Davidson komplet primarnog pojačala i adaptera (br. dijela 76000997).
- **FLHTKSE i Touring iz 2014. i noviji:** za ovu ugradnju potrebno je zasebno kupiti Harley-Davidson komplet za ugradnju primarnog pojačala (br. dijela 76000974 ili 76001045).
- **FLHTKSE i Touring iz 2014. i noviji:** za ovu ugradnju možda će biti potrebno zasebno kupiti Harley-Davidson komplet za ugradnju sekundarnog pojačala (br. dijela 76000975). To ovisi o tome postoji li šest ili više zvučnika i kako su dodijeljeni kanali pojačala.
- **Tri Glide iz 2014 i noviji:** za ovu ugradnju potrebno je zasebno kupiti Harley-Davidson komplet za ugradnju primarnog pojačala (br. dijela 76000976 ili 76001046).
- **Touring iz 2014 i noviji:** za ovu ugradnju možda će biti potrebno zasebno kupiti Harley-Davidson komplet za ugradnju kablenskog snopa zvučnika za masku (br. dijela 76000992).
- **FLHTKSE iz 2014 i noviji:** za ovu ugradnju možda će biti potrebno zasebno kupiti Harley-Davidson komplet za ugradnju kablenskog snopa zvučnika za masku (br. dijela 76001100).

▲ UPOZORENJE

Sigurnost vozača i putnika ovisi o ispravnom postavljanju ovog pribora. Primijenite odgovarajuće postupke iz servisnog priručnika. Ako vam je postupak prezahtjevan ili nemate pravi alat, obratite se dobavljaču za Harley-Davidson®. Neispravno postavljanje ovog pribora može rezultirati smrću ili ozbiljnim ozljedama. (00333b)

Preporučuje se da ugradnju obavi tehničar dobavljača za Harley-Davidson.

Sadržaj kompleta

Pogledajte Sliku 4 i Tablica 2 .

PRIPREMA

▲ UPOZORENJE

Da biste spriječili nenamjerno pokretanje motocikla, koje može uzrokovati smrt ili ozbiljne ozljede, prije nego što nastavite izvadite glavni osigurač. (00251b)

NAPOMENA

Ovaj list s uputama odnosi se na informacije iz servisnog priručnika. Za postavljanje je nužan servisni priručnik za ovu godinu/model motocikla. Dostupan je kod dobavljača za Harley-Davidson.

1. Uklonite lijevu torbu pored sjedala.

2. Uklonite lijevi bočni poklopac.

3. **NAPOMENA**

Modeli sa sigurnosnim sustavom: Onemogućiti sigurnosni sustav.

Izvadite glavni osigurač.

4. Uklonite vanjski dio maske.

5. Skinite vjetrobran.

UKLONITE

1. Pogledajte sliku 1. Iz kućišta svakog zvučnika (1) izvadite zatezač kablenskog snopa (2). Sve sponne sačuvajte za postavljanje.

2. Iskopčajte priključak zvučnika (3) u svakom kućištu (1).

3. Iskopčajte priključke vozila:

a. **Desna strana:** iskopčajte priključak napajanja (nije prikazan).

b. **Lijeva strana:** na modelima opremljenima CB-om, iskopčajte priključke CB-a i antene (nisu prikazani).

4. Uklonite vijke (6) kojima je donji dio kućišta (1) pričvršćen za potporni nosač maske (5).

5. Uklonite vijke (4) kojima je gornji dio kućišta (1) pričvršćen za gornji potporni nosač (7).

6. **NAPOMENA**

Ne uklanjajte nijedan vijak (10) koji polovice kućišta zvučnika (1) drže zajedno.

Uklonite vijke (11) kojima je kućište zvučnika (1) pričvršćeno za unutarnju masku.

7. Izvadite četiri vijka (13).

8. Iskopčajte žice (16).

9. Izvadite originalni zvučnik iz kućišta.

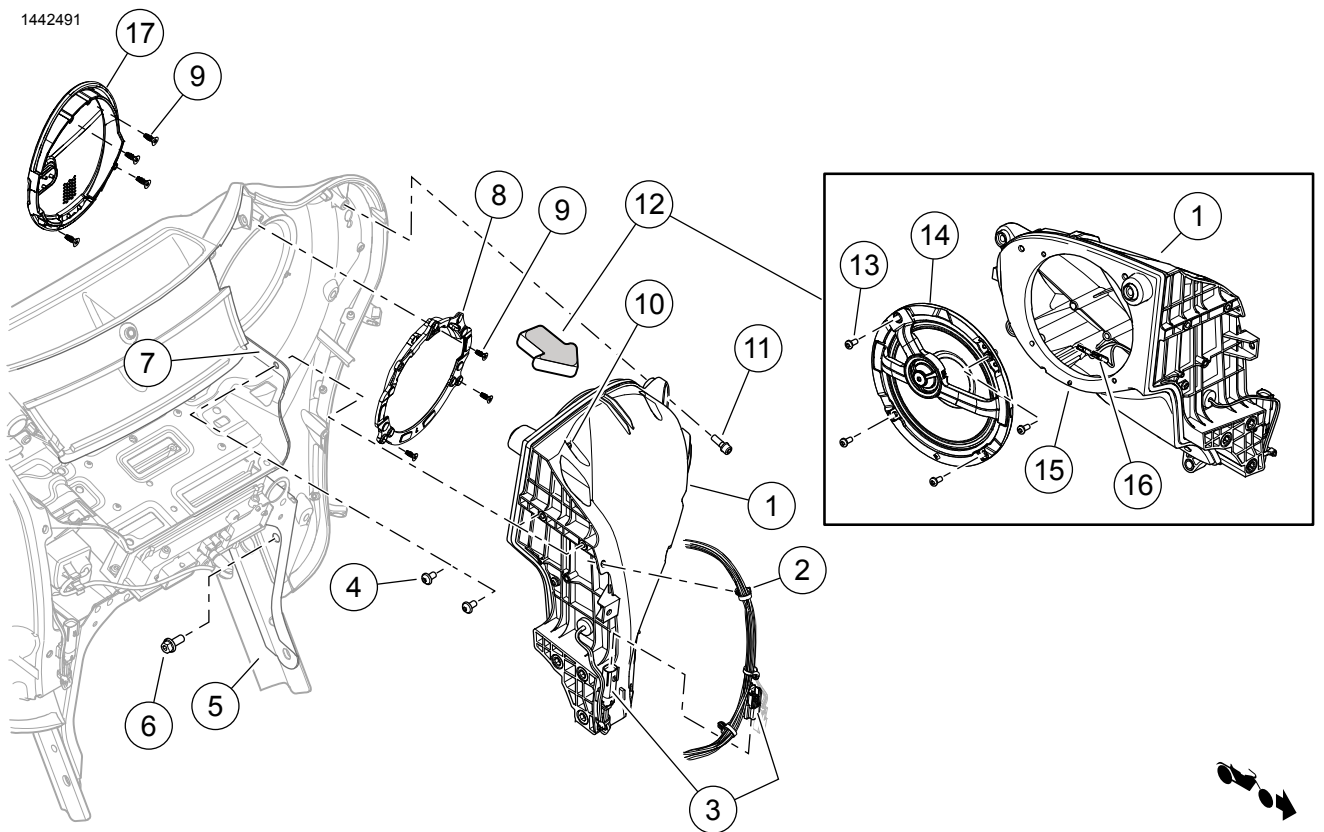
10. Izvadite vijke (9).

11. Uklonite rešetku originalnog zvučnika iz unutarnje maske.

12. Korake od 4. do 11. ponovite na suprotnoj strani.

NAPOMENA

Nikada ne upravljajte vozilom bez kućišta zvučnika. Kućišta pružaju važnu strukturnu potporu maski. Upravljanje vozilom bez postavljenih kućišta može uzrokovati oštećenja sklopa maske.



- | | |
|---|---|
| 1. Kućište zvučnika | 10. NEMOJTE uklanjati ove vijke (13) |
| 2. Zatezač kabelskog snopa maske | 11. Vijak, šesterokutni naglavak, 1/4-20 x 3/4 inča (19 mm) (3) |
| 3. Priključak zvučnika | 12. Prikaz u smjeru strelice |
| 4. Vijak, šesterokutni naglavak, 1/4-20 x 1/2 inča (13 mm) (2) | 13. Samozavijajući vijak sa zaobljenom glavom (4) |
| 5. Potporni nosač maske | 14. Zvučnik (Stage 1 ili 2) |
| 6. Vijak, šesterokutni naglavak, 5/16-18 x 3/4 inča (19 mm) (3) | 15. Zatik za poravnavanje |
| 7. Gornji potporni nosač | 16. Zvučnik s priključcima |
| 8. Sklop rešetke zvučnika (Stage 1 ili 2) | 17. Rešetka zvučnika |
| 9. Samozavijajući vijak s ravnom glavom (7) | |

Slika 1. Kućište zvučnika (prikazana lijeva strana) (uobičajeno)

POSTAVLJANJE

NAPOMENA

Pogledajte Sliku 4 . **Nove** rešetke zvučnika razlikuju se za desnu u lijevu stranu. Logotipi Bar and Shield usmjereni su prema unutra.

- Prije nastavka provjerite je li amblem s crtom i štitom propisno orijentiran.

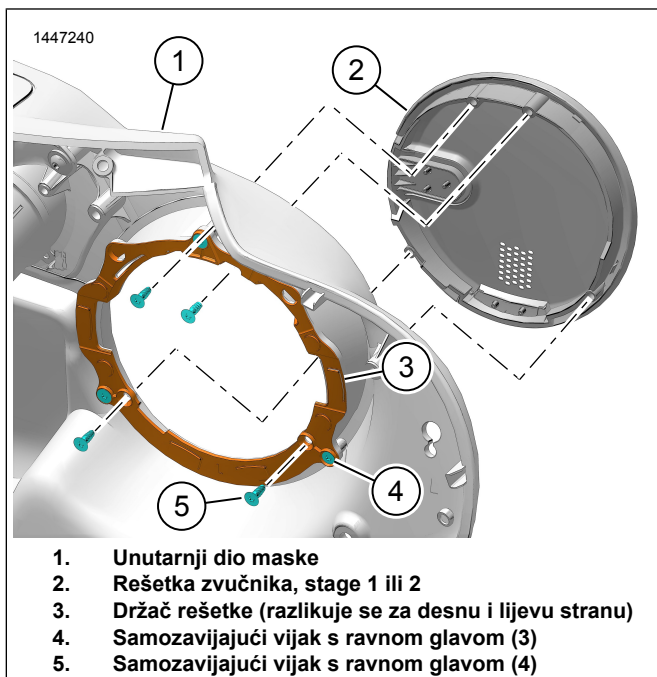
Sklop rešetke zvučnika

NAPOMENA

Komponente potražite na popisu servisnih dijelova.

Pazite da u unutarnju masku postavite držač rešetke za ispravnu stranu. U suprotnom se rešetka zvučnika neće moći pravilno namjestiti.

1. Pogledajte sliku 2. Držač rešetke postavite na unutarnju masku.
 - a. Držač rešetke (3) postavite na unutarnju masku (1).
 - b. Postavite vijke (4). Pritegnite.
Moment: 1–1,5 N·m (9–13 **in-lbs**) *Vijak držača rešetke*
2. Pogledajte sliku 2. Rešetku zvučnika postavite na unutarnju masku.
 - a. Rešetku zvučnika (2) postavite na unutarnju masku (1).
 - b. Postavite vijke (5). Pritegnite.
Moment: 1–1,5 N·m (9–13 **in-lbs**) *Vijak držača rešetke*



Slika 2. Sklop rešetke zvučnika

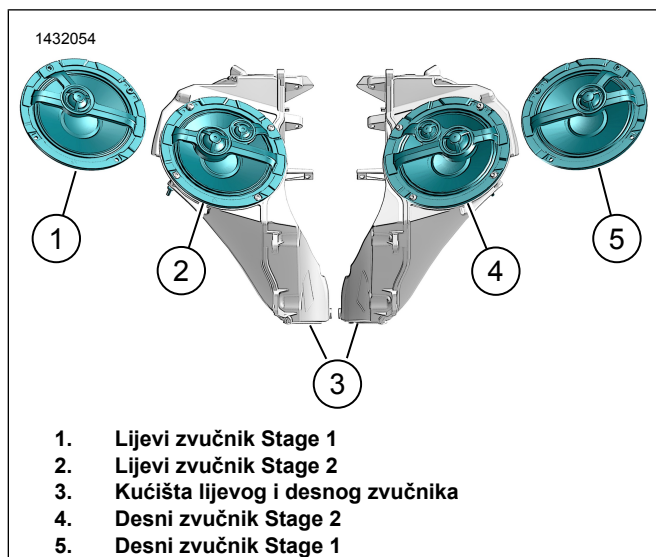
Ugradnja zvučnika

1. Pogledajte sliku 4. Postavite odgovarajući sklop rešetke zvučnika (1 ili 6).
 - a. Pogledajte sliku 1. Sklop rešetke zvučnika (8) postavite na unutarnju masku.
 - b. Postavite tri vijka (9). Pritegnite.
Moment: 1–1,5 N·m (9–13 **in-lbs**)
2. Pogledajte sliku 4. Zvučnik (3, 4 ili 9, 10) postavite u kućište.
 - a. Pogledajte sliku 3. Zvučnik pravilno namjestite u kućištu.
 - b. Pogledajte sliku 1. Ukopčajte žice (16).

NAPOMENA

Lopatasti kontakti različite veličine sprječavaju nepravilno sklapanje.

- c. Zvučnik (14) postavite u kućište (1) pomoću zatika za poravnanje (15).
 - d. Postavite vijke (13). Pritegnite.
Moment: 1–1,5 N·m (9–13 **in-lbs**)
3. Rešetku zvučnika (1) postavite na unutarnju masku.
 4. Postavite tri vijka (11). Pritegnite.
Moment: 5,4–6,8 N·m (48–60 **in-lbs**)
 5. Donji dio kućišta (1) pričvrstite za potporni nosač maske (5).
 6. Postavite tri vijka (6). Pritegnite.
Moment: 27,1–32,5 N·m (20–24 **ft-lbs**)
 7. Gornji dio kućišta (1) pričvrstite za potporni nosač maske (7).
 8. Postavite dva vijka (4). Pritegnite.
Moment: 5,4–6,8 N·m (48–60 **in-lbs**)
 9. Korake od 1. do 8. ponovite na suprotnoj strani.
 10. Ukopčajte priključke vozila:
 - a. **Desna strana:** ukopčajte priključak napajanja (nije prikazan).
 - b. **Lijeva strana:** na modelima opremljenima CB-om, ukopčajte priključke CB-a i antene (nisu prikazani).
 11. Ukopčajte priključak zvučnika (3) u svakom kućištu (1).
 12. Pogledajte sliku 1. U kućište svakog zvučnika (1) postavite zatezač kablenskog snopa (2).



Slika 3. Orijehtacija zvučnika (uobičajena)

U CIJELOSTI

NAPOMENA

Kako biste spriječili oštećenje zvučnog sustava, provjerite da je prekidač paljenja postavljen na OFF (Isključeno) prije postavljanja glavnog osigurača.

1. Postavite glavni osigurač.
2. Prekidač paljenja okrenite u položaj ON (uključeno), ali nemojte uključivati vozilo.

NAPOMENA

Prije postavljanja vanjske maske provjerite rade li zvučnici pravilno. Napominjemo kako se može čuti zujanje, škripanje i lupanje dok se ne postavi vanjska maska.

3. Pobrinite se da svi zvučnici rade i značajka potencijometra za pomicanje sprijeda/straga funkcionira. Ako to nije slučaj, provjerite kabele zvučnika.
4. Postavite vjetrobransko staklo.
5. Postavite vanjsku masku.
6. Postavite lijevi bočni poklopac.
7. Postavite lijevu torbu pored sjedala.

POSTAVLJANJE APLIKACIJE

1. [Unresolved graphic link \(id=40121-100120\)](#) Pristup zvučnom sustavu.
 - a. Uparivanje uređaja (1) sa sustavom.

- b. Pristup izbornicima aplikacije (2) za postavljanje zvučnog sustava vozila.

2. [Unresolved graphic link \(id=40121-100121\)](#) Zaslom glavnog izbornika.

- a. Ikona glavnog izbornika (1).
- b. Ponovno postavljanje ili promjena sigurnosnog osobnog identifikacijskog broja (PIN) (2).
- c. Uređivanje i preimenovanje sustava (3).
- d. Prilagodba glavnog izbornika slikom vašeg motocikla (4).
- e. Pokazatelj bluetooth veze. Prekriženi simbol označava: Nije povezano (5).

3. [Unresolved graphic link \(id=40121-100122\)](#) Zaslom izbornika postavljanja.

- a. Ikona izbornika postavljanja (1).
- b. Upotrijebite za skeniranje QR koda (2) u iSheet.
- c. Ručno postavljanje zvučnika 1. ili 2. faze, lokacija zvučnika i bijeli šum za dodjelu lokacija zvučnika.

4. [Unresolved graphic link \(id=40121-100123\)](#) Zaslom za postavljanje ekvilizatora.

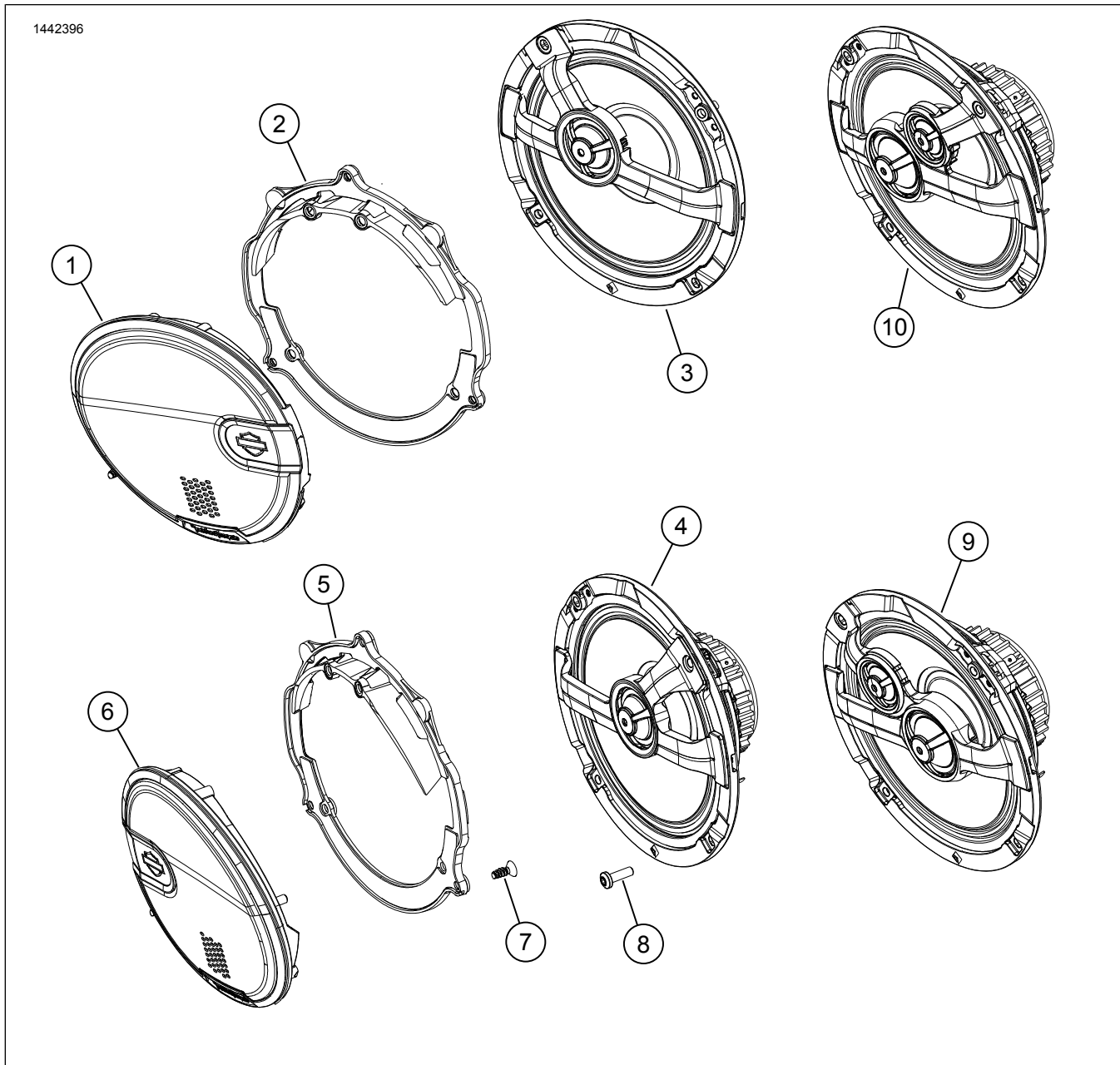
- a. Ikona za postavljanje ekvilizatora (1)
- b. Podešavanje frekvencija ekvilizatora sa 7 pojasnih širina (2).
- c. Prilagođeni ili prethodno postavljeni odabiri ekvilizatora (3).

5. [Unresolved graphic link \(id=40121-100124\)](#) Zaslom dijagnostičkog izbornika.

- a. Ikona dijagnostičkog izbornika (1) prikazuje status zvučnog sustava.
- b. Otvorite zaslon za testiranje zvučnika (2).
- c. Osvježava se status zvučnika i pojačala (3) nakon popravka komponenti.
- d. Odaberite zvučnik za test bijelog šuma (4) i funkcionalnosti.
- e. Vratite se na zaslon dijagnostičkog izbornika (5).

SERVISNI DIJELOVI

1442396



Slika 4. Servisni dijelovi, komplet zvučnika Boom! Audio od 6,5 inča za prednju masku

Tablica 2. Servisni dijelovi

Stavka	Opis (Količina)	Broj dijela	Broj kompleta
1	Rešetka zvučnika, lijeva, Stage 1	76001016	76000980
	Rešetka zvučnika, lijeva, Stage 2	76001018	76000981
2	Držac rešetke, lijevi	76001037	76000980
3	Zvučnik, lijevi, Stage 1	76000998	7600098
4	Zvučnik, desni, Stage 1	76001010	76000980
5	Držac rešetke, desni	76001038	76000980
6	Rešetka zvučnika, desna, Stage 1	76001017	76000980
	Rešetka zvučnika, desna, Stage 2	76001019	76000981
7	Vijak, samozavijajući, zaobljena glava (8)	10201096	76000980, 76000981
8	Vijak, samozavijajući, ravna glava (14)	10201073	76000980, 76000981
9	Zvučnik, desni, Stage 2	76001011	76000981
10	Zvučnik, lijevi, Stage 2	76000999	76000981