



스테이지 I & II 스피커 키트 - 포크 장착 페어링(PN 76000980, 76000981)

일반

주의사항

QR 코드는 Harley-Davidson 오디오 앱으로만 스캔할 수 있습니다.

Harley-Davidson 오디오 앱이나 Harley-Davidson 공식 딜러가 새로 설치된 오디오 시스템과 스피커를 구성해야만 오디오가 작동됩니다.

표 1.

Rockford Fosgate® 기반 Harley-Davidson 오디오	
키트	QR 코드
76000980(I 단계)	
76000981(II 단계)	

주의사항

다양한 세대의 Harley-Davidson 모터사이클용 스피커, 앰프, 와이어는 연동용으로 설계되거나 테스트되지 않았습니다. 딜러에게 문의하여 성능과 호환성을 최적화하십시오.

Rockford Fosgate 기반 Harley-Davidson 오디오 스피커는 동일한 스테이지(I 또는 II)의 스피커와 작동하도록 오디오적으로 최적화되었습니다. 위치와 스테이지를 포함한 스피커의 출력 신호는 앱이 할당합니다. 스피커 출력 할당, 스테이지 번호, 위치가 잘못 구성해도 손상이 발생하지 않지만 성능이 떨어질 수 있습니다.

모델

주의사항

이 스피커는 2014년 이후 Harley-Davidson 오디오 시스템 전용입니다. 2006-2013년 Harley-Davidson 오디오 시스템에 이 스피커를 사용하면 스피커에 영구적인 손상이 일어납니다. 2005년 이전 Harley-Davidson 오디오 시스템에 이 스피커를 사용하면 시스템에 영구적인 손상이 일어납니다.

모델 부속품 정보는 P&A 리테일 카탈로그 또는 www.harley-davidson.com(영문만 제공)의 Parts and Accessories 섹션을 참조하십시오.

다음 주소에서 최신 버전의 매뉴얼을 사용하십시오. h-d.com/isheets

Harley-Davidson 고객 지원 센터(1-800-258-2464 (미국 전용) 또는 1-414-343-4056로 문의하십시오.)

설치 요구 사항

Harley-Davidson 오디오 앱을 다운로드하십시오.

이 품목들은 Harley-Davidson 공식 딜러에서 구할 수 있습니다.

- 2014년 이후 FLHTKSE 및 Touring: Harley-Davidson 기본 앰프 및 동글 키트(품번 76000997)를 별도 구매해야 합니다.
- 2014년 이후 FLHTKSE 및 Touring: Harley-Davidson 기본 앰프 설치 키트(품번 76000974 또는 76001045)를 별도 구매해야 합니다.
- 2014년 이후 FLHTKSE 및 Touring: Harley-Davidson Secondary 보조 앰프 설치 키트(품번 76000975)를 별도 구매해야 하는 경우도 있습니다. 스피커가 6개 이상 있고 앰프 채널의 할당 방식에 따릅니다.
- 2014년 이후 Tri Glide: Harley-Davidson 기본 앰프 설치 키트(품번 76000976 또는 76001046)를 별도 구매해야 합니다.
- 2014년 이후 Touring: Harley-Davidson 페어링 스피커 하네스 설치 키트(품번 76000992)를 별도 구매해야 하는 경우도 있습니다.
- 2014년 이후 FLHTKSE: Harley-Davidson 페어링 스피커 하네스 설치 키트(품번 76001100)를 별도 구매해야 하는 경우도 있습니다.

▲ 주의사항

운전자와 동승자의 안전은 본 키트의 올바른 장착에 달려 있습니다. 적절한 정비 절차를 준수하십시오. 정비 절차가 본인의 능력 밖이거나 필요한 공구가 없을 때는 Harley-Davidson 공식 딜러에 장착 수행을 맡기십시오. 본 키트를 잘못 장착하면 사망이나 심각한 부상으로 이어질 수 있습니다. (00333b)

Harley-Davidson 딜러에서 정비사가 설치할 것을 권장합니다.

키트 내용물

그림 4 및 표 2 을(를) 참조하세요.

준비

▲ 주의사항

사망이나 심각한 부상으로 이어질 수 있는 돌발적인 모터사이클의 시동을 방지하려면 작업을 계속 진행하기 전 메인 퓨즈를 분리하십시오. (00251b)

주의사항

본 지침은 서비스 매뉴얼 정보를 참조합니다. 설치를 위해 모터사이클의 연식과 모델에 맞는 서비스 매뉴얼이 필요합니다. 매뉴얼은 Harley-Davidson 딜러로부터 구할 수 있습니다.

1. 왼쪽 새들백을 제거합니다.
2. 왼쪽 측면 덮개를 분리합니다.

3. *주의사항*
보안 장치 포함 모델: 보안 시스템을 해제합니다.

메인 퓨즈를 제거합니다.

4. 외부 페어링을 제거하십시오.
5. 윈드실드를 떼어내십시오.

제거

1. 그림 1 참조. 각 스피커 인클로저(1)에서 하네스 앵커(2)를 제거합니다. 패스터는 설치를 위해 모두 보관합니다.
2. 각 인클로저(1)에서 스피커 커넥터(3)를 분리합니다.
3. 모터사이클 커넥터 분리:
 - a. **오른쪽:** 전원 콘센트 커넥터를 분리합니다(표시되지 않음).
 - b. **왼쪽:** CB 장착 모델의 경우, CB와 안테나를 분리합니다(표시되지 않음).
4. 인클로저(1)의 하부를 페어링 서포트 브래킷(5)에 고정하고 있는 나사(6)를 제거합니다.

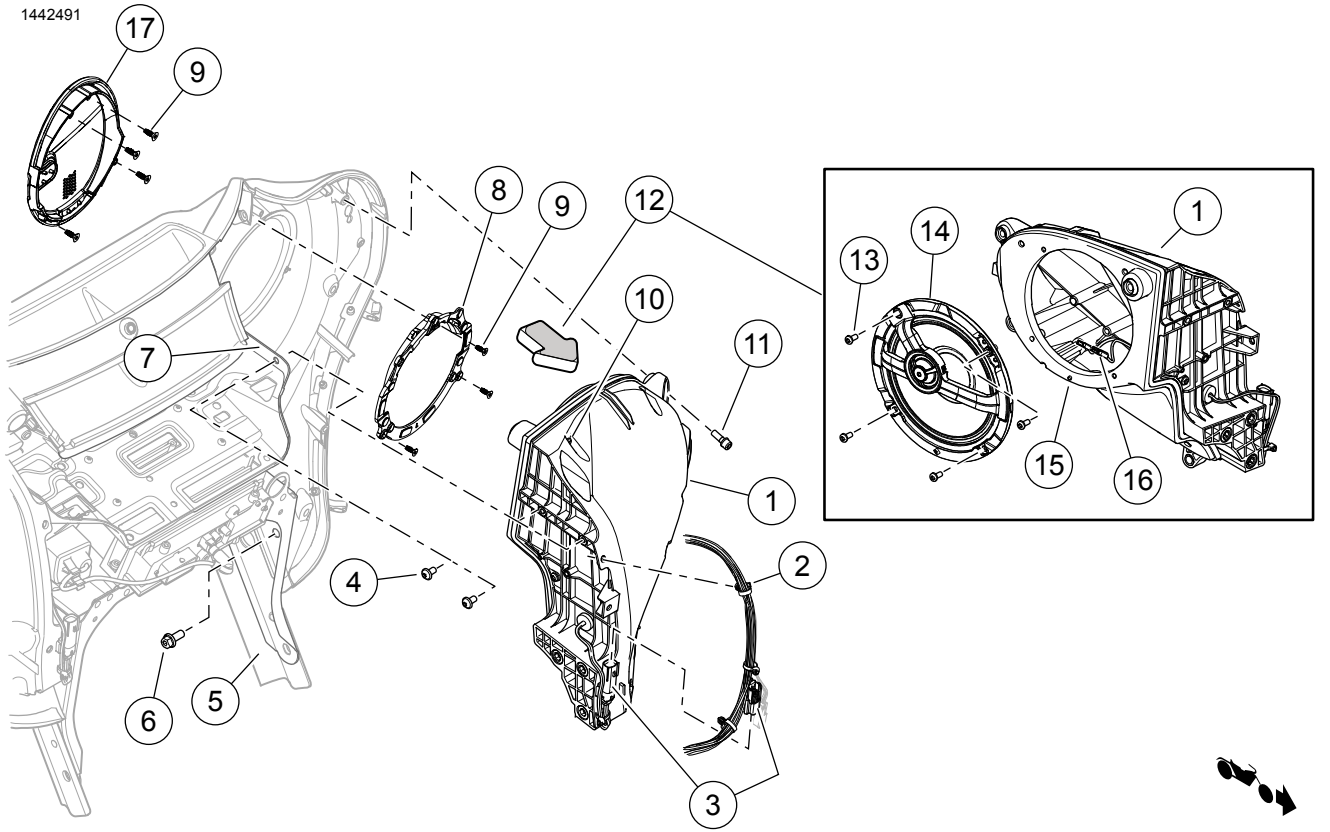
5. 인클로저(1)의 상부를 상부 서포트 브래킷(7)에 고정하고 있는 나사(4)를 제거합니다.

6. *주의사항*
 스피커 인클로저(1)의 반쪽 두 개를 하나로 고정하는 나사들(10)은 제거하지 마십시오.

스피커 인클로저(1)를 이너 페어링에 고정하고 있는 나사(11)를 제거합니다.

7. 나사 4개(13)를 제거합니다.
8. 배선(16)을 분리합니다.
9. 인클로저에서 OEM 스피커를 제거합니다.
10. 나사(9)를 제거합니다.
11. 내부 페어링에서 OEM 스피커 그릴을 제거합니다.
12. 반대쪽에 대해 4-11 단계를 반복합니다.

주의사항
 스피커 인클로저가 제거된 상태에서 모터사이클을 작동하지 마십시오. 인클로저는 페어링에 중요한 구조적 지지력을 제공합니다. 인클로저 없이 작동 시에는 페어링 어셈블리가 손상될 수 있습니다.



- | | |
|---|--|
| <ul style="list-style-type: none"> 1. 스피커 인클로저 2. 페어링 하네스 앵커 3. 스피커 커넥터 4. 나사, 육각 소켓, 1/4-20 x 1/2인치(13mm). 긴 나사(2) 5. 페어링 지지 브래킷 6. 나사, 육각 헤드 소켓, 5/16-18 x 3/4인치(19mm), 긴 나사(3) 7. 상부 지지 브래킷 8. 스피커 그릴 어셈블리(스테이지 1 또는 2) 9. 셀프 태핑 접지 나사(7) | <ul style="list-style-type: none"> 10. 이 나사(13)들은 제거하지 마십시오 11. 나사, 육각 소켓, 1/4-20 x 3/4인치(19mm). 긴 나사(3) 12. 화살표 방향에서 보기 13. 셀프 태핑 둥근 머리 나사(4) 14. 스피커(스테이지 1 또는 2) 15. 정렬 핀 16. 스피커 배선 커넥터 17. 스피커 그릴 |
|---|--|

그림 1. 스피커 인클로저(왼쪽이 표시됨)(일반)

설치

주의사항

그림 4 을(를) 참조하세요. 새 스피커 그릴은 양면이 다릅니다. Bar 및 Shield 로고는 안쪽을 향합니다.

□ 바 & 쉴드 앰블램의 방향이 적절한지 확인 후 진행하십시오.

스피커 그릴 어셈블리

주의사항

구성품에 대해서는 정비 부품 목록을 참조합니다.

측면이 지정된 그릴 리테이너는 정확한 것이 내부 페어링에 설치되어야 합니다. 그렇게 하지 않으면, 스피커 그릴이 제대로 맞지 않습니다.

1. 그림 2 참조. 내부 페어링에 그릴 리테이너를 설치합니다.
 - a. 내부 페어링(1)에 그릴 리테이너(3)를 설치합니다.
 - b. 나사(4)를 장착합니다. 조입니다.
Torque: 1-1,5N·m (9-13in-lbs) 그릴 리테이너 나사
2. 그림 2 참조. 내부 페어링에 스피커 그릴을 설치합니다.
 - a. 스피커 그릴(2)을 내부 페어링(1)에 설치합니다.
 - b. 나사(5)를 설치합니다. 조입니다.
Torque: 1-1,5N·m (9-13in-lbs) 그릴 리테이너 나사

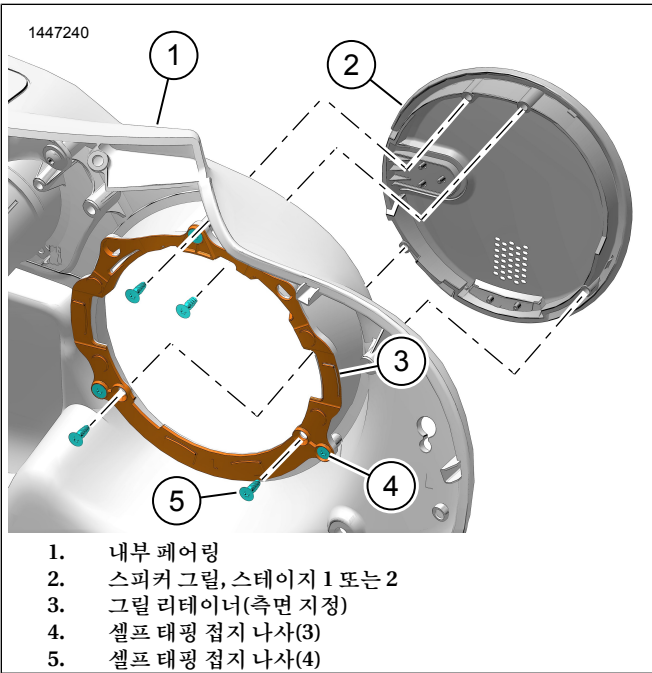


그림 2. 스피커 그릴 어셈블리

스피커 설치

1. 그림 4 참조. 올바른 스피커 그릴 어셈블리(1 또는 6)를 설치합니다.
 - a. 그림 1 참조. 스피커 그릴 어셈블리(8)를 내부 페어링에 설치합니다.

- b. 나사 3개(9)를 설치합니다. 조입니다.
Torque: 1-1,5N·m (9-13in-lbs)
2. 그림 4 참조. 스피커(3, 4 또는 9, 10)를 인클로저에 설치합니다.
 - a. 그림 3 참조. 스피커를 인클로저 방향으로 합니다.
 - b. 그림 1 참조. 배선(16)을 연결합니다.

주의사항

스페이드 접점은 크기가 달라 잘못 조립하는 일을 방지합니다.

- c. 정렬 핀(15)을 사용하여 스피커(14)를 인클로저(1)에 설치합니다.
- d. 나사(13)를 설치합니다. 조입니다.
Torque: 1-1,5N·m (9-13in-lbs)
3. 스피커 인클로저(1)를 내부 페어링(1)에 설치합니다.
4. 나사 3개(11)를 설치합니다. 조입니다.
Torque: 5,4-6,8N·m (48-60in-lbs)
5. 인클로저(1)의 하부를 페어링 서포트 브래킷(5)에 고정합니다.
6. 나사 3개(6)를 설치합니다. 조입니다.
Torque: 27,1-32,5N·m (20-24ft-lbs)
7. 인클로저(1)의 상부를 상부 서포트 브래킷(7)에 고정합니다.
8. 나사(4) 2개를 설치합니다. 조입니다.
Torque: 5,4-6,8N·m (48-60in-lbs)
9. 반대쪽에 대해 1-8 단계를 반복합니다.
10. 모터사이클 커넥터 연결:
 - a. **오른쪽:** 전원 콘센트 커넥터를 연결합니다(표시되지 않음).
 - b. **왼쪽:** CB 장착 모델의 경우, CB와 안테나를 연결합니다(표시되지 않음).
11. 각 인클로저(1)에 스피커 커넥터(3)를 연결합니다.
12. 그림 1 참조. 각 스피커 인클로저(1)에 하네스 앵커(2)를 설치합니다.

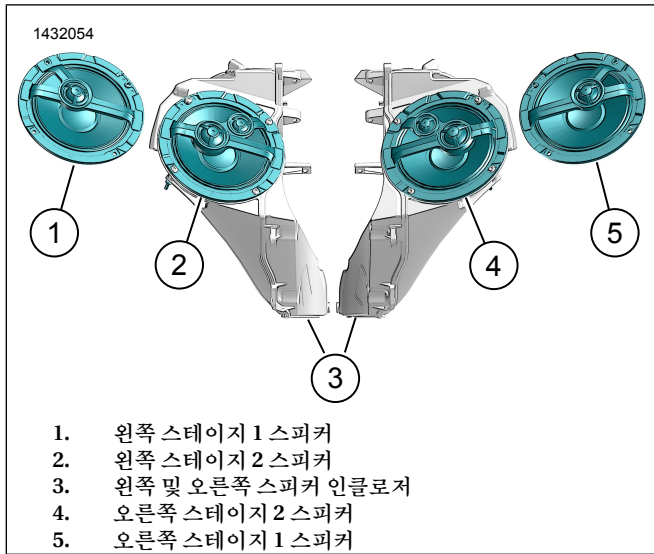


그림 3. 스피커 방향(일반)

완료

주의사항

사운드 시스템의 손상을 방지하려면 메인 퓨즈를 설치하기 전에 점화 스위치가 꺼짐(OFF) 위치에 있는지 확인하십시오.

1. 메인 퓨즈를 설치합니다.
2. 점화 스위치를 ON으로 돌리는데, 모터사이클 시동을 걸지는 마십시오.

주의사항

아우터 페어링을 장착하기 전에 스피커가 제대로 작동하는지 확인합니다. 아우터 페어링을 설치하기 전까지는 웅웅거리는 소리, 킁 소리, 달그락거리는 소리가 날 수 있습니다.

3. 모든 스피커가 작동하고 전방/후방 페이더 기능이 올바르게 작동하는지 확인하십시오. 그렇지 않으면 스피커 배선을 점검하십시오.
4. 윈드실드를 설치합니다.
5. 외부 페어링을 장착하십시오.
6. 왼쪽 측면 덮개를 장착합니다.
7. 왼쪽 새들백을 설치합니다.

앱 설정

1. [Unresolved graphic link \(id=40121-100120\)](#) 오디오 시스템 액세스.
 - a. 장치(1)를 시스템에 연동합니다.

- b. 메뉴(2)에 접속하여 모터사이클 사운드 시스템을 설정하십시오.

2. [Unresolved graphic link \(id=40121-100121\)](#) 메인 메뉴 화면.

- a. 메인 메뉴 아이콘(1).
- b. 보안 개인 식별 번호(PIN)(2)를 재설정하거나 변경합니다.
- c. 시스템(3)을 편집하거나 이름을 변경합니다.
- d. 모터사이클 사진(4)으로 메인 메뉴를 사용자 정의할 수 있습니다.
- e. 블루투스 연결 표시등. 기호의 사선은 다음을 나타냅니다. 연결되지 않음(5).

3. [Unresolved graphic link \(id=40121-100122\)](#) 설정 메뉴 화면.

- a. 설정 메뉴 아이콘(1).
- b. iSheet에서 QR 코드(2)를 스캔하는 데 사용합니다.
- c. 1단계 또는 2단계 스피커, 스피커 위치, 스피커 위치 배정을 위한 화이트노이즈의 수동 설정.

4. [Unresolved graphic link \(id=40121-100123\)](#) 이퀄라이저 설정 화면.

- a. 이퀄라이저 설정 아이콘(1)
- b. 7밴드 이퀄라이저(2) 주파수를 조정합니다.
- c. 사용자 지정 또는 사전 설정 이퀄라이저 선택(3).

5. [Unresolved graphic link \(id=40121-100124\)](#) 진단 메뉴 화면.

- a. 진단 메뉴 아이콘(1)은 사운드 시스템 상태를 표시합니다.
- b. 스피커 테스트 화면(2)을 엽니다.
- c. 구성 요소 수리 후 스피커 및 앰프 상태(3)가 새로 표시됩니다.
- d. 화이트노이즈(4) 테스트 및 기능을 위한 스피커를 선택합니다.
- e. 진단 메뉴 화면(5)으로 돌아갑니다.

1442396

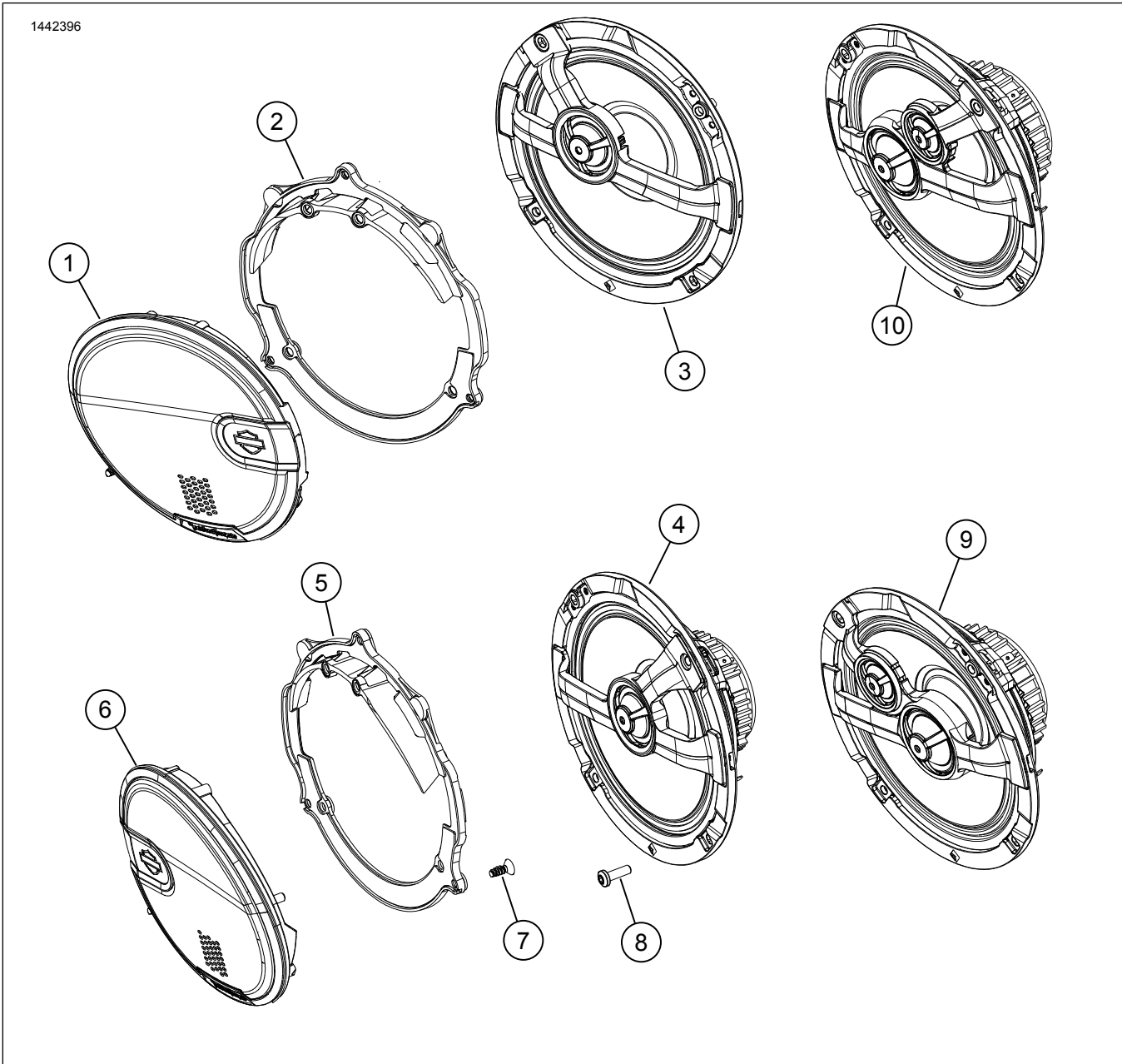


그림 4. 정비 부품, Boom! Audio 6.5인치 전방 페어링 스피커 키트

표 2. 정비 부품

항목	설명(수량)	부품 번호	키트 번호
1	스피커 그릴, 왼쪽, 스테이지 1	76001016	76000980
	스피커 그릴, 왼쪽, 스테이지 2	76001018	76000981
2	그릴 리테이너, 왼쪽	76001037	76000980
3	스피커, 왼쪽, 스테이지 1	76000998	7600098
4	스피커, 오른쪽, 스테이지 1	76001010	76000980
5	그릴 리테이너, 오른쪽	76001038	76000980
6	스피커 그릴, 오른쪽, 스테이지 1	76001017	76000980
	스피커 그릴, 오른쪽, 스테이지 2	76001019	76000981
7	나사, 셀프 태핑, 버튼 헤드(8)	10201096	76000980, 76000981
8	나사, 셀프 태핑, 접지(14)	10201073	76000980, 76000981
9	스피커, 오른쪽, 스테이지 2	76001011	76000981
10	스피커, 왼쪽, 스테이지 2	76000999	76000981