



INSTRUCTIONS

94100157

2021-02-04



KIT HAUT-PARLEURS STAGE 1 ET 2 - CARÉNAGE MONTÉ SUR FOURCHE (NO DE PIÈCE 76000980 ET 76000981)

GÉNÉRALITÉS

REMARQUE

Le code QR ne peut être scanné que dans l'application audio Harley-Davidson.

Le système audio et les haut-parleurs nouvellement installés ne diffuseront pas d'audio s'ils ne sont pas configurés à l'aide de l'application mobile Harley-Davidson ou par un concessionnaire Harley-Davidson agréé.



haut-parleurs sur les systèmes audio Harley-Davidson de 2006 à 2013 les **ENDOMMAGERA de façon permanente**. L'utilisation de ces haut-parleurs sur les systèmes audio Harley-Davidson de 2005 ou antérieurs **ENDOMMAGERA de façon permanente ces systèmes**.

Pour obtenir des informations sur l'ajustement au modèle, consulter le catalogue P&A de vente au détail ou la section Parts and Accessories (Pièces et accessoires) sur le site www.harley-davidson.com (en anglais uniquement).

S'assurer d'utiliser la version la plus récente de la fiche d'instructions qui est disponible à : h-d.com/isheets

Contactez le Harley-Davidson Customer Support Center au 1-800-258-2464 (États-Unis uniquement) ou 1-414-343-4056.

Tableau 1.

Harley-Davidson Audio Powered par Rockford Fosgate®	
Kit	Code QR
76000980 (Stage I)	
76000981 (Stage II)	

Exigences relatives à la pose

Télécharger l'application audio Harley-Davidson.

Ces articles sont disponibles auprès de votre concessionnaire Harley-Davidson local.

- **Modèles Touring et FLHTKSE 2014 et ultérieurs** : l'achat séparé du kit amplificateur primaire et dongle Harley-Davidson (no de pièce 76000997) est nécessaire pour cette installation.
- **Modèles Touring et FLHTKSE 2014 et ultérieurs** : l'achat séparé du kit installation de l'amplificateur primaire Harley-Davidson (no de pièce 76000974 ou 76001045) est nécessaire pour cette installation.
- **Modèles Touring et FLHTKSE 2014 et ultérieurs** : l'achat séparé du kit installation de l'amplificateur secondaire Harley-Davidson (no de pièce 76000975) peut être nécessaire pour cette installation. Tout dépend si le système comprend six haut-parleurs ou plus, et comment les canaux de l'amplificateur sont attribués.
- **Modèles Tri Glide 2014 et ultérieurs** : l'achat séparé du kit installation de l'amplificateur primaire Harley-Davidson (no de pièce 76000976 ou 76001046) est nécessaire pour cette installation.
- **Modèles Touring 2014 et ultérieurs** : l'achat séparé du kit installation de faisceau de haut-parleur de carénage Harley-Davidson (no de pièce 76000992) peut être nécessaire pour cette installation.
- **Modèles FLHTKSE de 2014 et plus** : l'achat séparé du kit installation de faisceau de haut-parleurs de carénage Harley-Davidson (no de pièce 76001100) peut être nécessaire pour cette installation.

REMARQUE

Les différentes générations de haut-parleurs, d'amplificateurs et de câblage destinés aux véhicules Harley-Davidson n'ont pas été conçus ou testés pour fonctionner ensemble. Veuillez consulter votre concessionnaire pour assurer une performance et une compatibilité optimales.

Les haut-parleurs Harley-Davidson Audio Powered par Rockford Fosgate sont optimisés acoustiquement pour fonctionner avec des haut-parleurs de même niveau d'étage (I ou II). Les signaux de sortie de haut-parleur sont attribués par l'application, y compris l'emplacement et le niveau d'étage. Une mauvaise configuration de l'attribution des sorties, des numéros d'étage et des emplacements de haut-parleurs n'endommagera pas le système, mais en altérera les performances.

Modèles

REMARQUE

Ces haut-parleurs sont destinés **UNIQUEMENT** aux systèmes audio Harley-Davidson **2014 et ultérieurs**. L'utilisation de ces

▲ AVERTISSEMENT

La sécurité du conducteur et du passager dépend de la pose correcte de ce kit. Suivre les procédures du manuel d'entretien approprié. Si l'opérateur ne possède pas les compétences requises ou les outils appropriés pour effectuer la procédure, la pose doit être confiée à un concessionnaire Harley-Davidson. Une pose incorrecte de ce kit risque de causer la mort ou des blessures graves. (00333b)

Il est recommandé de procéder à l'installation par un technicien auprès d'un concessionnaire Harley-Davidson.

Contenu du kit

Voir Figure 4 et Tableau 2 .

PRÉPARATION

▲ AVERTISSEMENT

Pour éviter tout démarrage accidentel de la moto, risquant d'entraîner la mort ou des blessures graves, déposer le fusible principal avant de poursuivre. (00251b)

REMARQUE

Cette fiche d'instructions renvoie aux informations du manuel d'entretien. Il est nécessaire d'utiliser un manuel d'entretien correspondant au modèle et à l'année de la moto pour cette installation. Il est disponible auprès d'un concessionnaire Harley-Davidson.

1. Déposer la sacoche gauche.

2. Déposer le couvercle latéral gauche.

3. **REMARQUE**

break-in procedure désactiver le système de sécurité.

Déposer le fusible principal.

4. Déposer le carénage extérieur.

5. retirer le pare-brise.

DÉPOSE

1. Voir la figure 1. Retirez le système d'ancrage de faisceau (2) de chaque enceinte de haut-parleur (1). Conserver toutes les fixations pour l'installation.

2. Déconnectez le connecteur de haut-parleur (3) sur chaque enceinte (1).

3. Déconnectez les connecteurs du véhicule :

a. **Côté droit** : déconnectez le connecteur de la prise d'alimentation (non représenté).

b. **côté gauche** : modèles équipés de CB, déconnectez les connecteurs de CB et d'antenne (non représentés).

4. Retirez les vis (6) fixant la partie inférieure de l'enceinte (1) au support de carénage (5).

5. Retirez les vis (4) fixant la partie supérieure de l'enceinte (1) au support supérieur (7).

6. **REMARQUE**

N'enlevez pas les vis (10) fixant ensemble les deux moitiés de l'enceinte de haut-parleur (1).

Retirez les vis (11) fixant l'enceinte du haut-parleur (1) au carénage intérieur.

7. Retirez quatre vis (13).

8. Déconnectez les fils (16).

9. Retirez le haut-parleur de l'enceinte OEM.

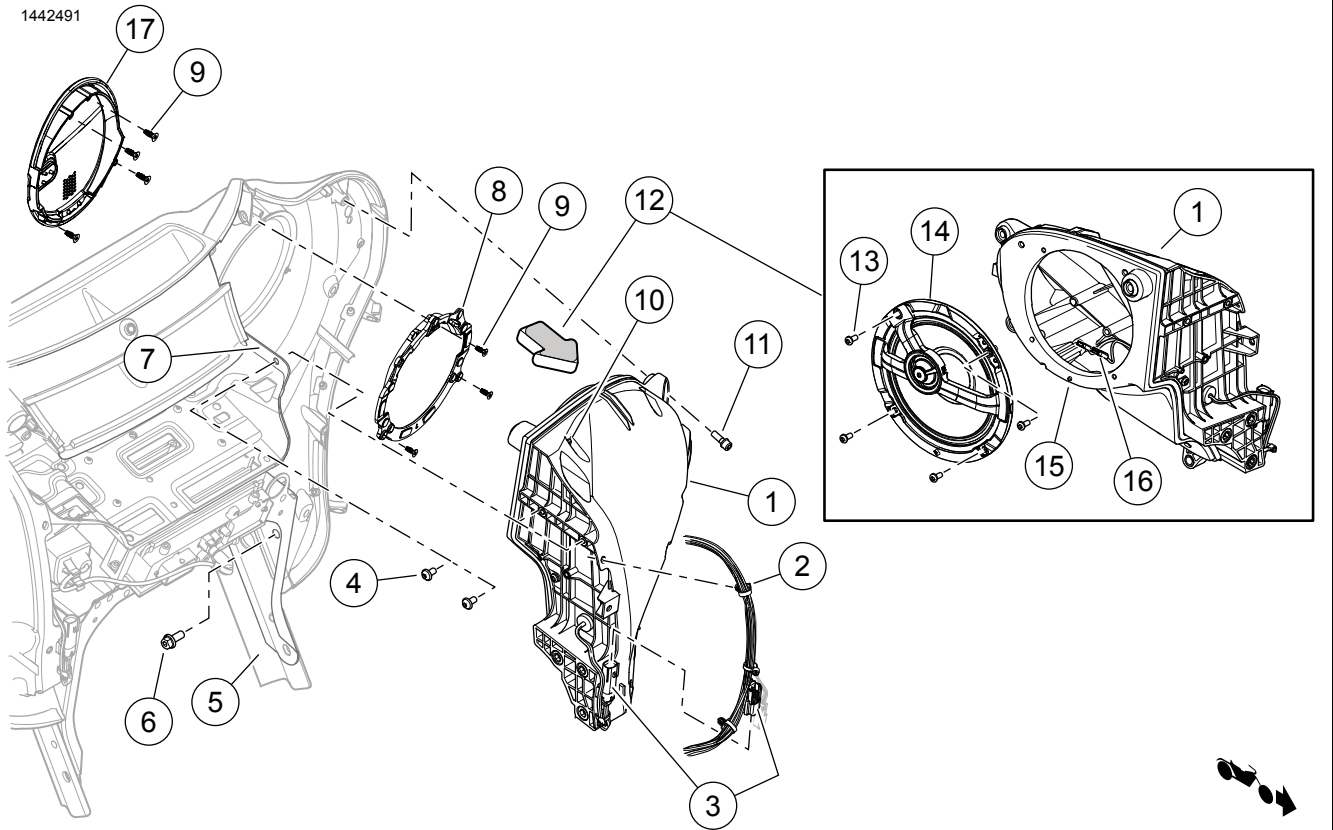
10. Déposer les vis (9).

11. Retirez la grille de haut-parleur OEM du carénage intérieur.

12. Répétez les étapes 4-11 pour l'autre côté.

REMARQUE

Ne jamais faire marcher le véhicule sans les enceintes de haut-parleur. Les enceintes fournissent un soutien structurel important au carénage. La conduite sans les enceintes installées peut causer des dommages à l'ensemble du carénage.



- | | |
|---|---|
| 1. Enceinte de haut-parleur | 10. NE PAS retirer ces vis (13) |
| 2. Ancrage de faisceau de carénage | 11. Vis à tête creuse hexagonale, 1/4-20 x 19 mm (3/4 po) de long (3) |
| 3. Connecteur de haut-parleur | 12. Vue dans le sens de la flèche |
| 4. Vis à tête creuse hexagonale, 1/4-20 x 13 mm (1/2 po) de long (2) | 13. Vis auto-taraudeuse à tête bombée (4) |
| 5. Attache de support de carénage | 14. Haut-parleur (Stage 1 ou 2) |
| 6. Vis à tête creuse hexagonale, 5/16-18 x 19 mm (3/4 po) de long (3) | 15. Goupille d'alignement |
| 7. Support d'attache supérieur | 16. Connecteurs des fils de haut-parleur |
| 8. Ensemble grille de haut-parleur (étage 1 ou 2) | 17. Grille de haut-parleur |
| 9. Vis auto-taraudeuse à tête plate (7). | |

Figure 1. Enceinte de haut-parleur (côté gauche indiqué) (Typique)

POSE

REMARQUE

Voir Figure 4 . Les **nouvelles** grilles de haut-parleur sont conçues pour un côté spécifique. Les logos Bar et Shield sont orientés vers l'intérieur.

- Vérifier que l'emblème Bar & Shield est correctement orienté avant de continuer.

Ensemble grille de haut-parleur

REMARQUE

Référez-vous à la liste des pièces de rechange pour les composants.

Vérifiez que le dispositif de retenue de la grille spécifique au côté est installé dans le carénage intérieur. Sinon, la grille de haut-parleur ne s'adaptera pas correctement.

1. Voir la figure 2. Installez le dispositif de retenue de la grille au carénage intérieur.
 - a. Installez le dispositif de retenue de la grille (3) au carénage intérieur (1).
 - b. Poser les vis (4). Serrer.
Couple : 1–1,5 N·m (9–13 in-lbs) Vis du dispositif de retenue de la grille
2. Voir la figure 2. Installez la grille de haut-parleur au carénage intérieur.
 - a. Installez la grille de haut-parleur (2) au carénage intérieur (1).
 - b. Poser les vis (5). Serrer.
Couple : 1–1,5 N·m (9–13 in-lbs) Vis du dispositif de retenue de la grille

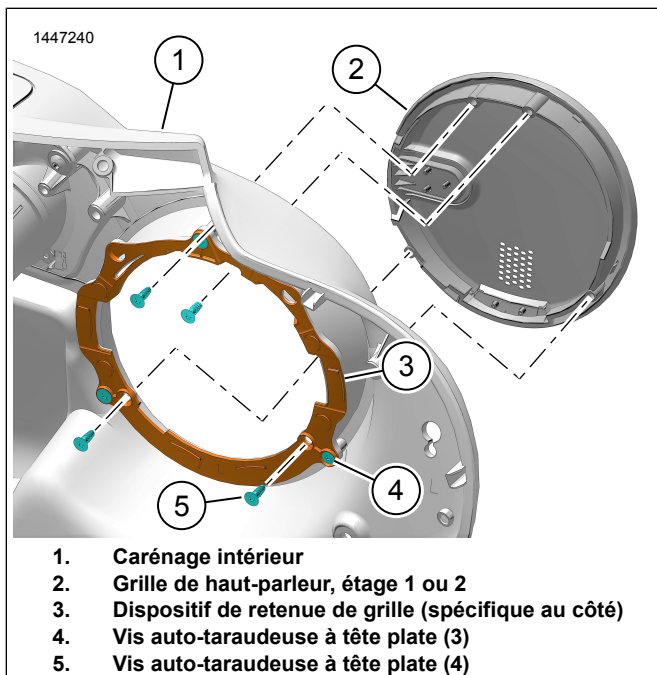


Figure 2. Ensemble grille de haut-parleur

Installation de haut-parleur

1. Voir la figure 4. Installez l'ensemble grille de haut-parleur correct (1 ou 6).
 - a. Voir la figure 1. Installez l'ensemble grille de haut-parleur (8) sur le carénage intérieur.
 - b. Installez les trois vis (9). Serrer.
Couple : 1–1,5 N·m (9–13 in-lbs)
2. Voir la figure 4. Installez le haut-parleur (3, 4 ou 9, 10) dans l'enceinte.
 - a. Voir la figure 3. Orientez le haut-parleur vers l'enceinte.
 - b. Voir la figure 1. Connectez les fils (16).

REMARQUE

Les contacts embrochables de différentes tailles permettent d'éviter tout branchement incorrect.

- c. Installez le haut-parleur (14) dans l'enceinte (1) à l'aide de la goupille d'alignement (15).
 - d. Poser les vis (13). Serrer.
Couple : 1–1,5 N·m (9–13 in-lbs)
3. Installez l'enceinte de haut-parleur (1) sur le carénage intérieur.
 4. Installez les trois vis (11). Serrer.
Couple : 5,4–6,8 N·m (48–60 in-lbs)
 5. Fixez la partie inférieure de l'enceinte (1) au support de carénage (5).
 6. Installez les trois vis (6). Serrer.
Couple : 27,1–32,5 N·m (20–24 ft-lbs)
 7. Fixez la partie supérieure de l'enceinte (1) au support supérieur (7).
 8. Installer les deux vis (4). Serrer.
Couple : 5,4–6,8 N·m (48–60 in-lbs)
 9. Répétez les étapes 1 à 8 pour l'autre côté.
 10. Connectez les connecteurs du véhicule :
 - a. **Côté droit** : connectez le connecteur de la prise d'alimentation (non représenté).
 - b. **côté gauche** : modèles équipés de CB, connectez les connecteurs de CB et d'antenne (non représentés).
 11. Branchez le connecteur de haut-parleur (3) sur chaque enceinte (1).
 12. Voir la figure 1. Installez le système d'ancrage du faisceau (2) sur chaque enceinte de haut-parleur (1).

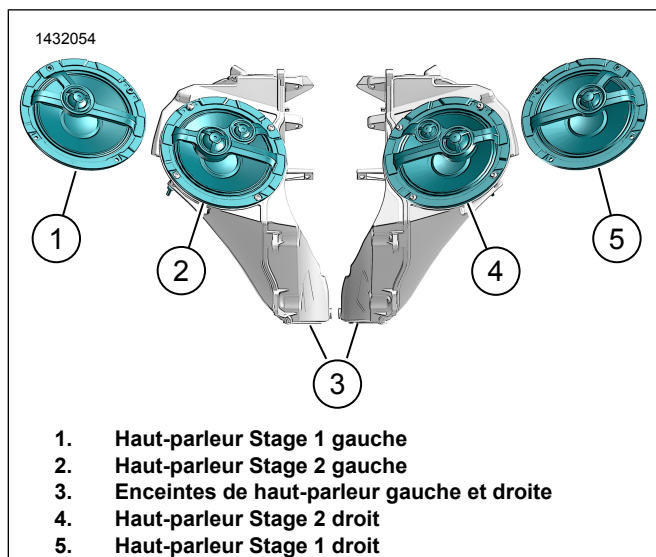


Figure 3. Orientation des haut-parleurs (typique)

TERMINER

REMARQUE

Pour éviter tout dommage au système audio, vérifiez que l'interrupteur d'allumage est en position OFF (arrêt) **avant** de poser le fusible principal.

1. Poser le fusible principal.
2. Mettez l'interrupteur d'allumage en position marche (ON), mais NE démarrez PAS le véhicule.

REMARQUE

Avant d'installer le carénage extérieur, vérifiez que les haut-parleurs fonctionnent correctement. Il faut savoir que des bourdonnements, des grincements et des cliquetis peuvent être émis avant l'installation du carénage extérieur.

3. S'assurer que tous les haut-parleurs fonctionnent et que la fonction d'équilibreur avant/arrière fonctionne correctement. Si non, vérifiez le câblage de haut-parleur.
4. Poser le pare-brise.
5. Poser le carénage extérieur.
6. Poser le couvercle latéral gauche.
7. Poser la sacoche gauche.

CONFIGURATION DE L'APPLICATION

1. [Unresolved graphic link \(id=40121-100120\)](#) Accès à votre système audio.
 - a. Jumelez l'appareil (1) au système.

- b. Utilisez les menus de l'application (2) pour configurer le système audio du véhicule.

2. [Unresolved graphic link \(id=40121-100121\)](#) Écran de menu principal.

- a. Icône du menu principal (1).
- b. Réinitialisez ou modifiez le numéro d'identification personnel de sécurité (PIN) (2).
- c. Modifiez et renommez votre système (3).
- d. Personnalisez le menu principal avec la photo de votre moto (4).
- e. Indicateur de connexion Bluetooth. La barre oblique à travers le symbole indique : Non connecté (5).

3. [Unresolved graphic link \(id=40121-100122\)](#) Écran du menu de configuration.

- a. Icône du menu de configuration (1).
- b. Utilisez pour scanner le code QR (2) sur la fiche d'instructions.
- c. Configuration manuelle pour les haut-parleurs d'étage 1 ou 2, emplacement des haut-parleurs et bruit blanc pour attribuer les emplacements de haut-parleurs.

4. [Unresolved graphic link \(id=40121-100123\)](#) Écran de configuration de l'égaliseur.

- a. Icône de configuration de l'égaliseur (1)
- b. Réglez les fréquences de l'égaliseur à 7 bandes (2).
- c. Sélections personnalisées ou prédéfinies de l'égaliseur (3).

5. [Unresolved graphic link \(id=40121-100124\)](#) Écran de menu de diagnostic.

- a. L'icône du menu diagnostic (1) affiche l'état du système audio.
- b. Ouvrez l'écran de test de haut-parleurs (2).
- c. Actualisez l'état des haut-parleurs et de l'amplificateur (3) après la réparation du composant.
- d. Sélectionnez le haut-parleur pour le tester avec le bruit blanc (4) test et vérifiez qu'il fonctionne.
- e. Retour à l'écran du menu de diagnostic (5).

PIÈCES DE RECHANGE

1442396

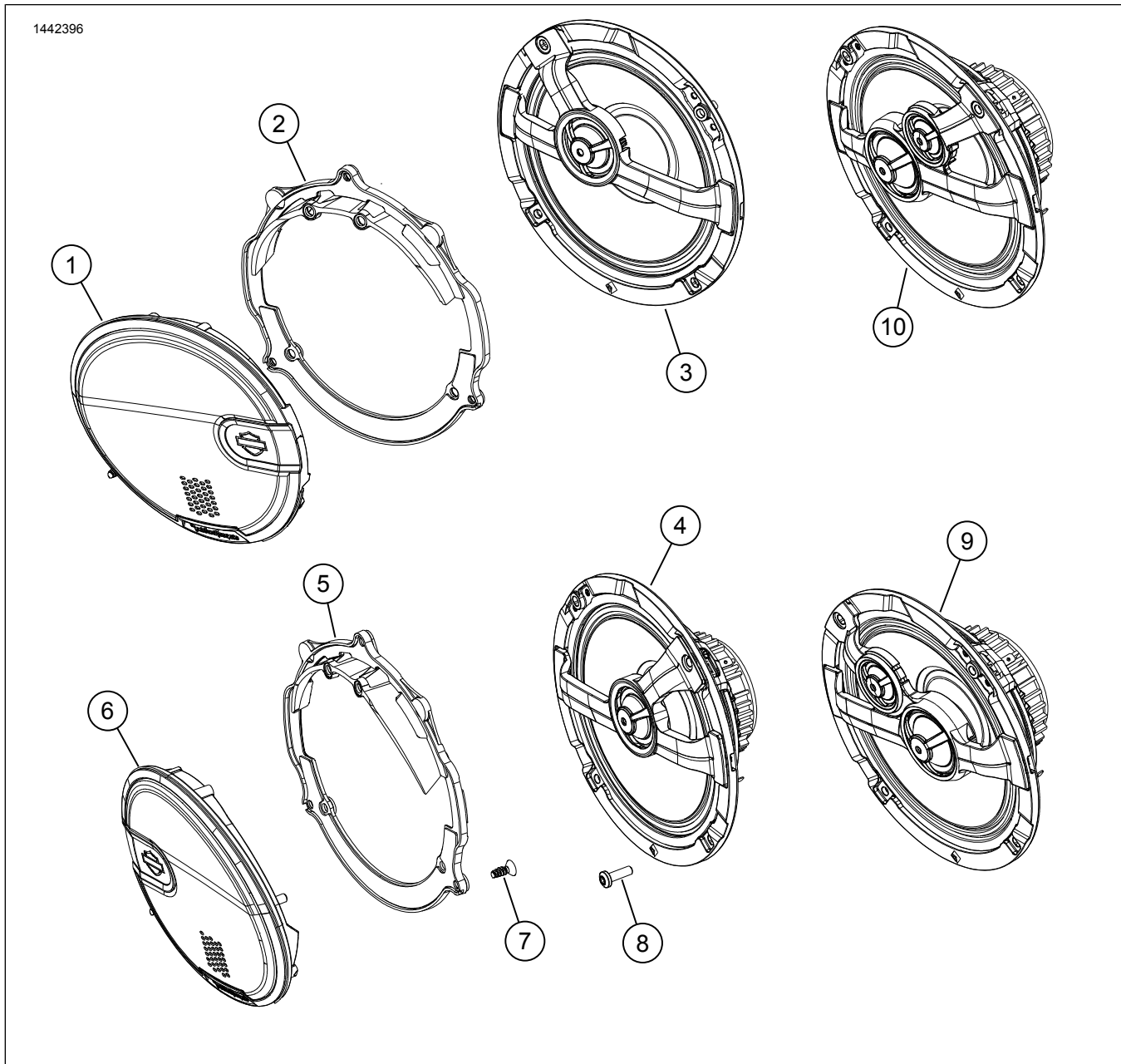


Figure 4. Pièces de rechange, kit de haut-parleurs de carénage avant Boom! Audio de 165 mm (6,5 po)

Tableau 2. Pièces de rechange

Article	Description (quantité)	Numéros de pièce	Numéro de kit
1	Grille de haut-parleur, gauche, étage 1	76001016	76000980
	Grille de haut-parleur, gauche, étage 2	76001018	76000981
2	Dispositif de retenue de grille, gauche	76001037	76000980
3	Haut-parleur, gauche, étage 1	76000998	7600098
4	Haut-parleur, droit, étage 1	76001010	76000980
5	Dispositif de retenue de grille, droit	76001038	76000980
6	Grille de haut-parleur, droite, étage 1	76001017	76000980
	Grille de haut-parleur, droite, étage 2	76001019	76000981
7	Vis, auto-taraudeuse, tête bombée (8)	10201096	76000980, 76000981
8	Vis, auto-taraudeuse, tête plate (14)	10201073	76000980, 76000981
9	Haut-parleur, droit, étage 2	76001011	76000981
10	Haut-parleur, gauche, étage 2	76000999	76000981