



HƯỚNG DẪN

94100157

2021-02-04



BỘ LOA TẦNG I & II - YẾM LẮP TRÊN PHỤỘC (PN 76000980 VÀ 76000981)

THƯỜNG

LƯU Ý

Mã QR chỉ có thể được quét qua ứng dụng Âm thanh Harley-Davidson.

Hệ thống âm thanh và loa mới được cài đặt và loa sẽ không phát âm thanh trừ khi nó được cấu hình bằng cách sử dụng ứng dụng Âm thanh Harley-Davidson hoặc bởi một đại lý được ủy quyền của Harley-Davidson.

Bảng 1.

Harley-Davidson Audio Powered by Rockford Fosgate®	
Bộ sản phẩm	Mã QR
76000980 (Tầng I)	
76000981 (Tầng II)	

LƯU Ý

Các thế hệ loa, bộ khuếch đại và dây khác nhau của các mẫu xe Harley-Davidson không được thiết kế hoặc thử nghiệm để kết hợp cùng nhau. Vui lòng liên hệ đại lý của bạn để được tư vấn cách đảm bảo hiệu suất và khả năng tương thích tối ưu.

Loa Harley-Davidson Audio Powered by Rockford Fosgate được tối ưu hóa âm thanh để hoạt động cùng với loa của cùng tầng (I hoặc II). Các tín hiệu đầu ra của loa được chỉ định bởi các ỨNG DỤNG bao gồm vị trí và mức độ giai đoạn. Nếu đầu ra loa, số giai đoạn và vị trí không được cấu hình đúng, sẽ không có thiệt hại xảy ra, nhưng sẽ giảm hiệu suất.

Mẫu xe

LƯU Ý

Những loa này CHỈ lắp cho các hệ thống âm thanh Harley-Davidson 2014 và sau đó. Sử dụng những loa này cho hệ thống âm thanh Harley-Davidson đời 2006-2013 SẼ LÀM HỎNG VĨNH VIỄN NHỮNG LOA NÀY. Sử dụng những loa này với

hệ thống âm thanh Harley-Davidson đời 2005 hoặc trước đó SẼ LÀM HỎNG NHỮNG HỆ THỐNG NÀY.

Để biết phụ tùng phù hợp với mẫu xe nào, vui lòng tham khảo Catalog Bán lẻ P&A hoặc mục Phụ tùng và Phụ kiện trên trang web www.harley-davidson.com (chỉ có tiếng Anh).

Đảm bảo bạn đang sử dụng sách hướng dẫn phiên bản mới nhất tại: h-d.com/isheets

Liên hệ Trung tâm Hỗ trợ Khách hàng Harley-Davidson theo số điện thoại 1-800-258-2464 (chỉ Hoa Kỳ) hoặc 1-414-343-4056.

Yêu cầu lắp đặt

Tải về ứng dụng Harley-Davidson Audio.

Các phụ kiện này có bán tại đại lý Harley-Davidson ở địa phương bạn.

- **Các mẫu FLHTKSE và Touring 2014 trở về sau:** Bắt buộc mua riêng bộ khuếch đại sơ cấp Harley-Davidson và Dongle (Mã phụ tùng 76000997) để thực hiện việc lắp đặt này.
- **Các mẫu FLHTKSE và Touring 2014 trở về sau:** Bắt buộc mua riêng bộ lắp đặt bộ khuếch đại sơ cấp Harley-Davidson (Mã phụ tùng 76000974 hoặc 76001045) để thực hiện việc lắp đặt này.
- **Các mẫu FLHTKSE và Touring 2014 trở về sau:** Có thể cần phải mua riêng bộ lắp đặt bộ khuếch đại thứ cấp Harley-Davidson (Mã phụ tùng 76000975) để thực hiện việc lắp đặt này. Điều này phụ thuộc việc có sáu loa trở lên và cách các kênh khuếch đại được chỉ định.
- **Tri Glide 2014 trở về sau:** Bắt buộc mua riêng bộ khuếch đại sơ cấp Harley-Davidson (Mã phụ tùng 76000976 hoặc 76001046) để thực hiện việc lắp đặt này.
- **Touring 2014 trở về sau:** Bắt buộc mua riêng Bộ lắp đặt Dây loa Yếm Harley-Davidson (Mã phụ tùng 76000992) để thực hiện việc lắp đặt này.
- **Các mẫu FLHTKSE 2014 trở về sau:** Bắt buộc mua riêng Bộ lắp đặt Dây loa Yếm Harley-Davidson (Mã phụ tùng 76001100) để thực hiện việc lắp đặt này.

⚠ CẢNH BÁO

Sự an toàn của người lái và người ngồi sau phụ thuộc vào việc lắp đặt chính xác bộ chi tiết này. Sử dụng các quy trình thích hợp trong hướng dẫn bảo dưỡng. Nếu bạn không đủ khả năng làm theo quy trình hoặc không có đúng dụng cụ, hãy nhờ đại lý của Harley-Davidson thực hiện việc lắp đặt. Việc lắp sai bộ chi tiết này có thể dẫn đến thương tích nghiêm trọng hoặc tử vong. (00333b)

Khuyến khích việc lắp đặt được thực hiện bởi một kỹ thuật viên tại đại lý Harley-Davidson.

Các chi tiết trong bộ sản phẩm

Xem Hình 4 và Bảng 2 .

CHUẨN BỊ

⚠ CẢNH BÁO

Để tránh vô tình khởi động xe có thể gây thương tích nghiêm trọng hoặc tử vong, hãy tháo cầu chì chính trước khi tiến hành công việc. (00251b)

LƯU Ý

Tờ hướng dẫn này sử dụng thông tin có trong sách hướng dẫn bảo dưỡng. Công tác lắp đặt này đòi hỏi phải có sách hướng dẫn bảo dưỡng cho mô tô thuộc mẫu/năm này. Bạn có thể lấy hướng dẫn bảo dưỡng này tại đại lý của Harley-Davidson.

1. Tháo túi yên trái.
2. Tháo ốp hông bên trái.

3. *LƯU Ý*

Mẫu xe có hệ thống báo động: Tắt hệ thống báo động.

Tháo cầu chì chính.

4. Tháo yếm ngoài.
5. Tháo kính chắn gió.

THÁO

1. Xem Hình 1. Tháo giắc cắm (2) từ từng vỏ loa (1). Giữ lại tất cả các ốc vít để lắp đặt.
2. Ngắt kết nối giắc nối loa (3) trên mỗi thùng (1).

3. Ngắt kết nối giắc nối xe:

- a. **Bên phải:** Ngắt kết nối giắc cắm ổ cắm điện (không hiển thị).
- b. **Bên trái:** Các mẫu xe có trang bị CB, ngắt kết nối CB và giắc nối ăng-ten (không hiển thị).

4. Tháo vít (6) cố định phần dưới hộp loa (1) vào khung đỡ yếm xe (5)
5. Tháo vít (4) cố định phần trên hộp loa (1) vào khung đỡ phía trên (7)

6. *LƯU Ý*

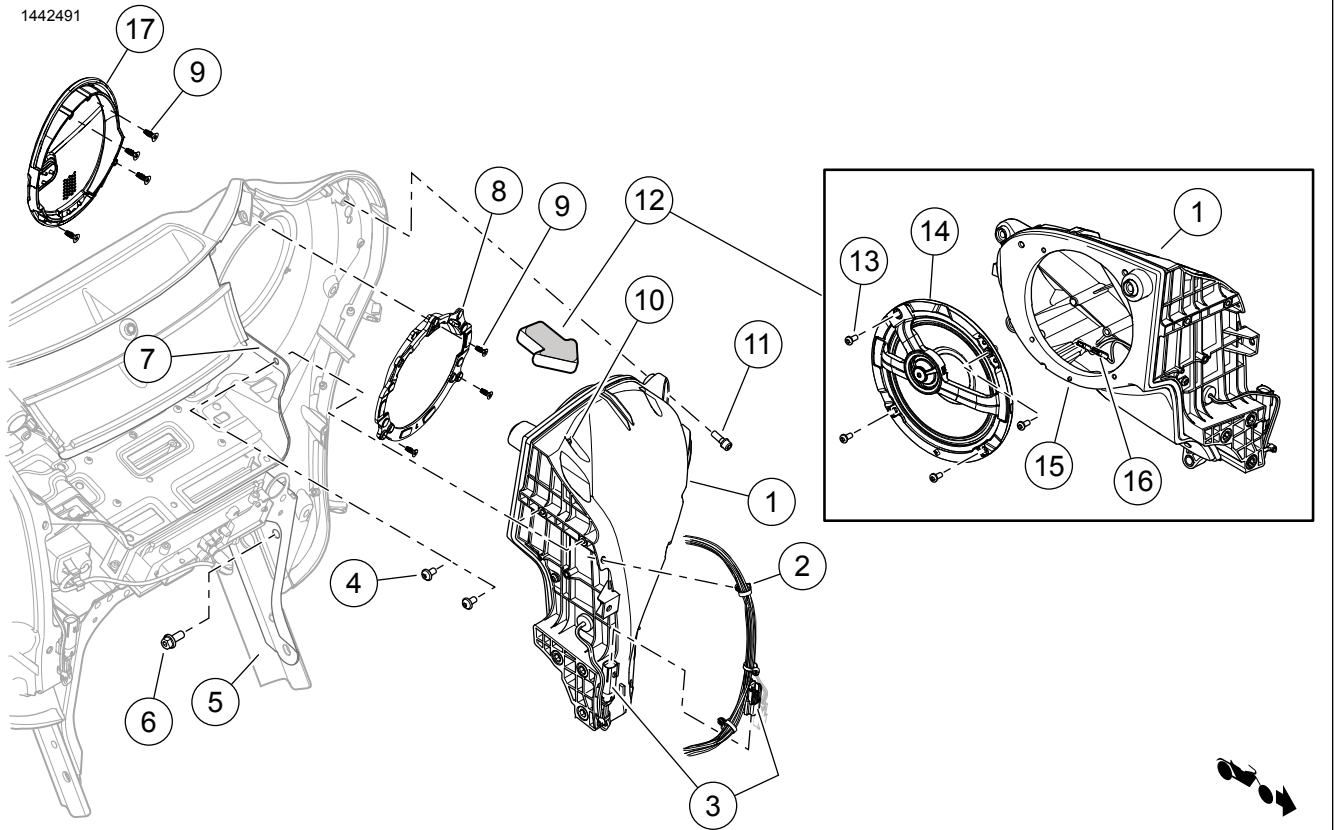
Không tháo bất kỳ vít (10) giữ các phần hộp loa (1) với nhau.

Tháo ba vít (11) cố định hộp loa (1) vào yếm trong.

7. Tháo bốn vít (13).
8. Tháo giắc nối dây (16).
9. Tháo loa gốc khỏi hộp loa.
10. Tháo vít (9).
11. Tháo lưới loa gốc khỏi yếm trong.
12. Lắp lại các bước 4-11 cho bên còn lại.

LƯU Ý

Không bao giờ vận hành xe khi tháo hộp loa. Hộp loa là cấu trúc đỡ quan trọng cho yếm. Vận hành xe mà không có hộp loa có thể gây hỏng yếm.



- | | |
|--|--|
| 1. Vô loa | 10. KHÔNG loại bỏ các vít này (13) |
| 2. Kẹp bó dây ở yếm | 11. Vít, ổ cắm lục giác, 1/4 – 20 x 3/4 in (19 mm) dài (3) |
| 3. Giác nối loa | 12. Xem theo hướng mũi tên |
| 4. Vít, ổ cắm lục giác, 1/4 – 20 x 1/2 in (13 mm) dài (2) | 13. Vít tự cắt ren đầu dẹt (4) |
| 5. Khung đỡ yếm xe | 14. Loa (Tầng 1 hoặc 2) |
| 6. Vít, ổ cắm đầu lục giác, 5/16 – 18 x 3/4 in (19 mm) dài (3) | 15. Chân căn chỉnh |
| 7. Khung đỡ trên | 16. Đầu nối dây loa |
| 8. Lắp lưới loa (Tầng 1 hoặc 2) | 17. Lưới loa |
| 9. Vít tự cắt ren đầu dẹt (7) | |

Hình 1. Hộp Loa (Hiện thị cho Bên trái)(Điện hình)

LẮP ĐẶT

LƯU Ý

Xem Hình 4. Các lưới loa **mới** có kích thước xác định. Các logo Bar và Shield được chỉnh hướng về phía trong.

- Kiểm tra hướng đúng của biểu tượng Thanh và Tầm khiên trước khi tiếp tục.

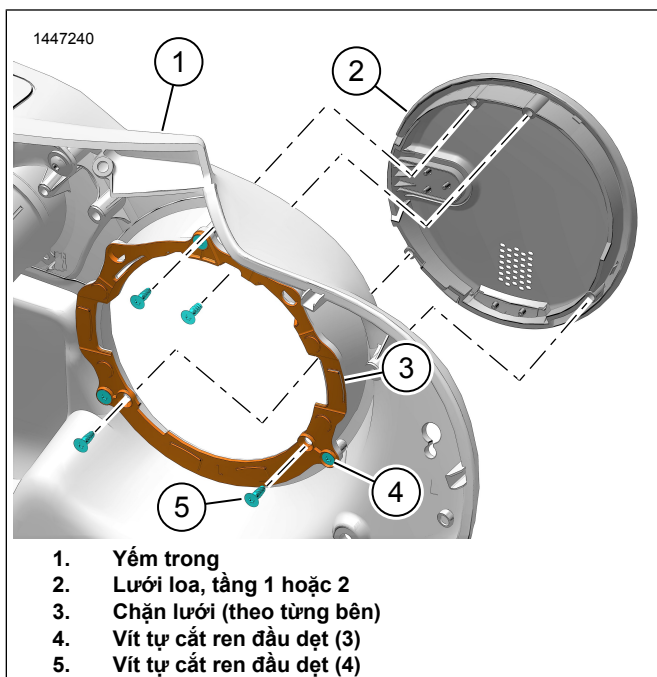
Cụm lưới loa

LƯU Ý

Tham khảo danh sách các Phụ tùng Dịch vụ để biết các bộ phận.

Đảm bảo phần bên lưới loa đúng đang được lắp đặt vào yếm trong. Nếu không, lưới loa sẽ không vừa.

1. Xem Hình 2. Lắp đặt chặn lưới vào yếm trong.
 - a. Lắp đặt chặn lưới (3) vào yếm trong (1).
 - b. Lắp vít (4). Siết chặt.
Mô-men: 1–1,5 N·m (9–13 **in-lbs**) Vít chặn lưới
2. Xem Hình 2. Lắp lưới loa vào yếm trong.
 - a. Lắp lưới loa (2) vào yếm trong (1).
 - b. Lắp vít (5). Siết chặt.
Mô-men: 1–1,5 N·m (9–13 **in-lbs**) Vít chặn lưới



Hình 2. Cụm lưới loa

Lắp đặt loa

1. Xem Hình 4. Lắp đặt đúng cụm lưới loa (1 hoặc 6).
 - a. Xem Hình 1. Lắp đặt cụm lưới loa (8) vào yếm trong.
 - b. Lắp ba vít (9). Siết chặt.
Mô-men: 1–1,5 N·m (9–13 **in-lbs**)

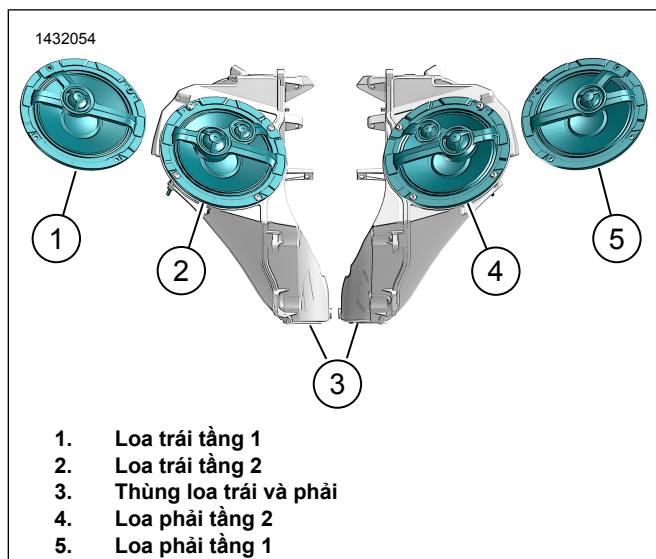
2. Xem Hình 4. Lắp đặt loa (3, 4 hoặc 9, 10) vào hộp loa.

- a. Xem Hình 3. Điều chỉnh loa sát vào hộp loa..
- b. Xem Hình 1. Nối dây (16).

LƯU Ý

Các tiếp xúc đầu nối có kích cỡ khác nhau để ngăn ngừa việc lắp đặt sai.

- c. Lắp đặt loa (14) với hộp loa (1) bằng cách sử dụng chốt điều chỉnh (15).
 - d. Lắp vít (13). Siết chặt.
Mô-men: 1–1,5 N·m (9–13 **in-lbs**)
3. Lắp hộp loa (1) vào yếm trong.
 4. Lắp ba vít (11). Siết chặt.
Mô-men: 5,4–6,8 N·m (48–60 **in-lbs**)
 5. Cố định phần dưới hộp loa (1) vào khung đỡ yếm xe (5).
 6. Lắp ba vít (6). Siết chặt.
Mô-men: 27,1–32,5 N·m (20–24 **ft-lbs**)
 7. Cố định phần trên hộp loa (1) vào khung đỡ yếm xe trên (7).
 8. Lắp hai vít (4). Siết chặt.
Mô-men: 5,4–6,8 N·m (48–60 **in-lbs**)
 9. Lặp lại các bước 1-8 cho bên còn lại.
 10. Kết nối giắc nối xe:
 - a. **Bên phải:** Kết nối ổ cắm điện (không hiển thị).
 - b. **Bên trái:** Các mẫu xe có trang bị CB, kết nối CB và giắc nối ăng-ten (không hiển thị).
 11. Cắm kết nối giắc nối loa (3) trên mỗi thùng (1).
 12. Xem Hình 1. Cài đặt neo bó dây (2) cho mỗi hộp loa (1).



Hình 3. Hướng của loa (thông thường)

HOÀN THÀNH

LƯU Ý

Để tránh làm hỏng hệ thống âm thanh, hãy kiểm tra xem công tắc khóa điện đã ở vị trí OFF (TẮT) hay chưa **trước khi** lắp đặt cầu chì chính.

1. Lắp cầu chì chính.
2. Chuyển công tắc sang vị trí ON, nhưng không nổ máy.

LƯU Ý

Trước khi lắp yếm ngoài, kiểm tra đảm bảo loa vận hành tốt. Nên biết rằng có thể nghe thấy tiếng ù, rit, rè cho tới khi yếm ngoài được lắp vào.

3. Đảm bảo rằng tất cả các loa đều hoạt động và chức năng bộ chỉnh âm lượng trước/sau đều hoạt động chính xác. Nếu chưa được, kiểm tra lại dây điện của loa.
4. Lắp kính chắn gió.
5. Lắp yếm ngoài.
6. Lắp ốp hông bên trái.
7. Lắp túi yên trái.

CÀI ĐẶT ỨNG DỤNG

1. [Unresolved graphic link \(id=40121-100120\)](#) Truy cập hệ thống âm thanh của bạn.
 - a. Ghép nối thiết bị (1) với hệ thống.

- b. Truy cập menu ứng dụng để thiết lập hệ thống âm thanh xe.

2. [Unresolved graphic link \(id=40121-100121\)](#) Màn hình menu chính.
 - a. Biểu tượng Menu chính (1).
 - b. Đặt lại hoặc thay đổi số nhận dạng cá nhân bảo mật (PIN) (2).
 - c. Chỉnh sửa và đổi tên hệ thống của bạn (3).
 - d. Tùy chỉnh menu chính với hình ảnh xe đạp của bạn (4).
 - e. Chỉ báo kết nối Bluetooth. Gạch chéo thông qua biểu tượng cho biết: Không được kết nối

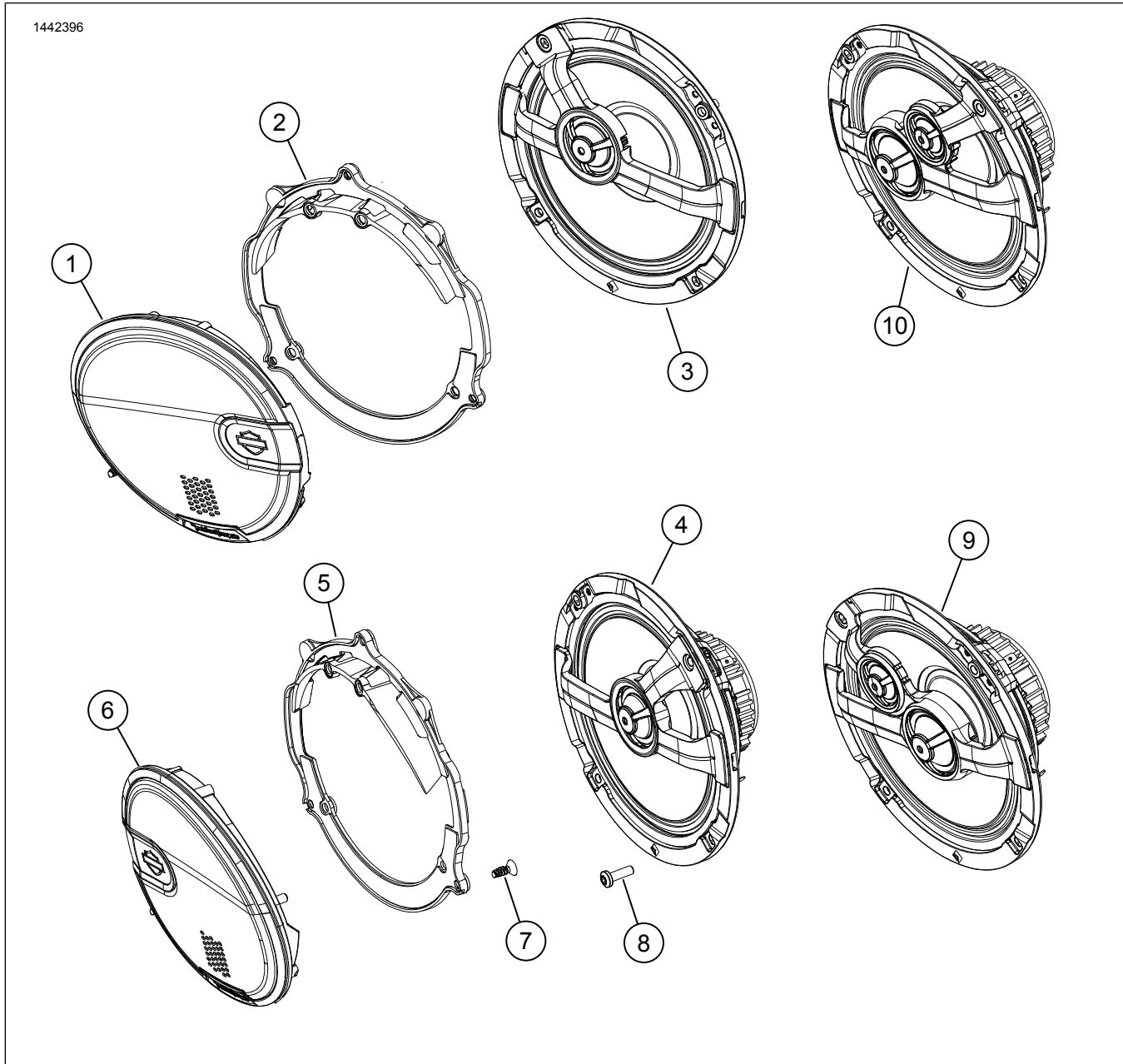
3. [Unresolved graphic link \(id=40121-100122\)](#) Màn hình menu thiết lập.
 - a. Biểu tượng menu thiết lập (1).
 - b. Sử dụng để quét mã QR (2) trên iSheet.
 - c. Thiết lập thủ công cho các loa Tầng 1 hoặc 2, vị trí loa và tiếng ồn trắng để gán địa điểm loa.

4. [Unresolved graphic link \(id=40121-100123\)](#) Màn hình thiết lập bộ cân bằng.
 - a. Biểu tượng thiết lập bộ cân bằng (1)
 - b. Điều chỉnh tần số bộ cân bằng 7-Band (2).
 - c. Tùy chỉnh hoặc cài đặt trước lựa chọn bộ cân bằng (3).

5. [Unresolved graphic link \(id=40121-100124\)](#) Màn hình menu chẩn đoán.
 - a. Biểu tượng menu chẩn đoán (1) hiển thị trạng thái hệ thống âm thanh.
 - b. Mở màn hình kiểm tra loa (2).
 - c. Làm mới trạng thái loa và bộ khuếch đại (3) sau khi sửa chữa bộ phận.
 - d. Chọn loa để kiểm tra tiếng ồn trắng (4) và chức năng.
 - e. Quay lại màn hình menu chẩn đoán (5).

PHỤ TÙNG

1442396



Hình 4. Phụ tùng, Bộ sản phẩm Loa cho Yếm Trước 6.5 inch Boom! Audio

Bảng 2. Phụ tùng

Mặt hàng	Mô tả (Số lượng)	Số bộ phận	Mã số bộ sản phẩm
1	Lưới chắn loa, trái, tầng 1	76001016	76000980
	Lưới chắn loa, trái, tầng 2	76001018	76000981
2	Chặn lưới, bên trái	76001037	76000980
3	Loa, trái, tầng 1	76000998	7600098
4	Loa, phải, tầng 1	76001010	76000980
5	Chặn lưới, bên phải	76001038	76000980
6	Lưới chắn loa, phải, tầng 1	76001017	76000980
	Lưới chắn loa, phải, tầng 2	76001019	76000981
7	Đầu vít, tự khai thác, nút bấm (8)	10201096	76000980, 76000981
8	Vít, tự cắt ren, đầu dẹt (14)	10201073	76000980, 76000981
9	Loa, phải, tầng 2	76001011	76000981
10	Loa, trái, tầng 2	76000999	76000981