



## STAGE I JA II KÖLARIKOMPLEKT - KAHVLILE PAIGALDATUD GONDEL (OSA 76000980 JA 76000981)

### ÜLDOSA

#### MÄRKUS.

QR-koodi saab skannida ainult Harley-Davidsoni helirakenduses.

Helisüsteem ja kõlarid ei hakka tööle kohe pärast paigaldamist, vaid need tuleb konfigureerida Harley-Davidsoni helirakenduse või Harley-Davidsoni volitatud edasimüüja kaudu.

Tabel 1.

Harley-Davidsoni Rockford Fosgate®-helisüsteem	
Komplekt	QR-kood
76000980 (I etapp)	
76000981 (II etapp)	

#### MÄRKUS.

Harley-Davidsoni sõidukite eri põlvkonna kõlarid, võimendid ja juhtmekimbud pole mõeldud koos töötama ja neid pole selle osas katsetatud. Optimaalse jõudluse ja ühilduvuse tagamiseks pidage nõu kohaliku edasimüüjaga.

Harley-Davidsoni Rockford Fosgate®-helisüsteemi kõlarid on akustiliselt optimeeritud töötama koos teiste sama etapi (I või II) kõlaritega. Kõlarite väljundsignaalid (sh asukoha ja etapi) määrab RAKENDUS. Kui kõlarite väljundid, etapid ja asukohad on valesti konfigureeritud, ei tekita see kahjustusi, kuid eeldada tuleks kehvemat jõudlust.

### Mudelid

#### MÄRKUS.

Need kõlarid on mõeldud kasutamiseks AINULT 2014 ja hilisemate Harley-Davidsoni helisüsteemidega. Nende kõlarite kasutamine 2006–2013 Harley-Davidsoni helisüsteemidega **KAHJUSTAB neid kõlareid pöördumatult**. Nende kõlarite kasutamine 2005 või vanemate Harley-Davidsoni helisüsteemidega **KAHJUSTAB neid süsteeme pöördumatult**.

Mudeli sobivuse teavet vaadake P&A jaemüügikataloogist või osade ja tarvikute jaotisest veebilehel [www.harley-davidson.com](http://www.harley-davidson.com) (ainult inglise keeles).

Veenduge, et kasutate juhiste lehe uusimat versiooni, mille leiate aadressilt: [h-d.com/isheets](http://h-d.com/isheets)

Võtke ühendust Harley-Davidsoni klienditeeninduskeskusega +1-800-258-2464 (ainult USA) või +1-414-343-4056.

### Paigaldusnõuded

Laadige alla Harley-Davidsoni helirakendus.

Need tooted saate tellida kohalikult Harley-Davidsoni edasimüüjalt.

- **2014. a ja uuem FLHTKSE ning Touring:** selleks paigalduseks on vajalik eraldi müüdava Harley-Davidsoni peavõimendi ja adapteri komplekti (tootekood 76000997) soetamine.
- **2014. a ja uuem FLHTKSE ning Touring:** selleks paigalduseks on vajalik eraldi müüdava Harley-Davidsoni peavõimendi paigalduskomplekti (tootekood 76000974 või 76001045) soetamine.
- **2014. a ja uuem FLHTKSE ning Touring:** selleks paigalduseks võib olla vajalik eraldi müüdava Harley-Davidsoni teisese võimendi paigalduskomplekti (tootekood 76000975) soetamine. See sõltub sellest, kas sõidukil on kuus või enam kõlarit ja kuidas on võimendi kanalid määratud.
- **2014. a ja uuem Tri Glide:** selleks paigalduseks on vajalik eraldi müüdava Harley-Davidsoni peavõimendi paigalduskomplekti (tootekood 76000976 või 76001046) soetamine.
- **2014. a ja uuem Touring:** selleks paigalduseks võibolla vajalik eraldi müüdava Harley-Davidsoni gondli kõlari juhtmekimbu paigalduskomplekti (tootekood 76000992) soetamine.
- **2014. a ja uuem FLHTKSE:** selleks paigalduseks võibolla vajalik eraldi müüdava Harley-Davidsoni gondli kõlari juhtmekimbu paigalduskomplekti (tootekood 76001100) soetamine.

#### ▲ HOIATUS!

Juhi ja kaassõitja turvalisus oleneb sellest, kas komplekt on õigesti paigaldatud. Kasutage sobivaid hooldusjuhendi protseduure. Kui protseduur pole teile jõukohane või teil puuduvad õiged tööriistad, laske paigaldada Harley-Davidson®-i edasimüüjal. Selle komplekti vale paigaldamine võib põhjustada surma või raskeid vigastusi. (00333b)

Paigaldustööd on soovitatav lasta teha Harley-Davidsoni edasimüüja tehnikul.

## Komplekti sisu

Vt Joonis 4 ja Tabel 2 .

## ETTEVALMISTAMINE

### ▲ HOIATUS!

**Sõiduki juhusliku käivitumise vältimiseks, mis võib põhjustada surma või raskeid vigastusi, eemaldage enne jätkamist peakaitse. (00251b)**

#### MÄRKUS.

See juhiste leht viitab hooldusjuhendi teabele. Paigaldamiseks on vajalik selle aasta/mudeli mootorrattaste juhend. See on saadaval Harley-Davidson®-i edasimüüjate juures.

1. Eemaldage vasak sadulakott.
2. Eemaldage vasakpoolne küljekarp.
3. **MÄRKUS.**  
**Turvalisusega mudelid: Keelake turvasüsteem.**

Eemaldage peakaitse.

4. Eemaldage välimine gondel.
5. Eemaldage tuuleklaas.

## EEMALDAMINE

1. vt joonist 1. Eemaldage juhtmekimbu kinniti (2) kummagi kõlarikorpuse (1) küljest. Hoidke kõik kinnitid paigaldamiseks alles.
2. Ühendage kõlariühendus (3) lahti igal korpusel (1).

3. Ühendage sõiduki ühenduspistikud lahti:

- a. **Parem pool:** eemaldage toite väljavoolu ühendus (pole näidatud).
- b. **Vasak pool:** CB-ga varustatud mudelite puhul ühendage lahti CB- ja antennipistikud (pole näidatud).

4. Eemaldage kruvid (6), mis kinnitavad korpuse (1) alumise osa gondli tugiklambri (5) külge.
5. Eemaldage kruvid (4), mis kinnitavad korpuse (1) ülemise osa ülemise tugiklambri (7) külge.

6. **MÄRKUS.**

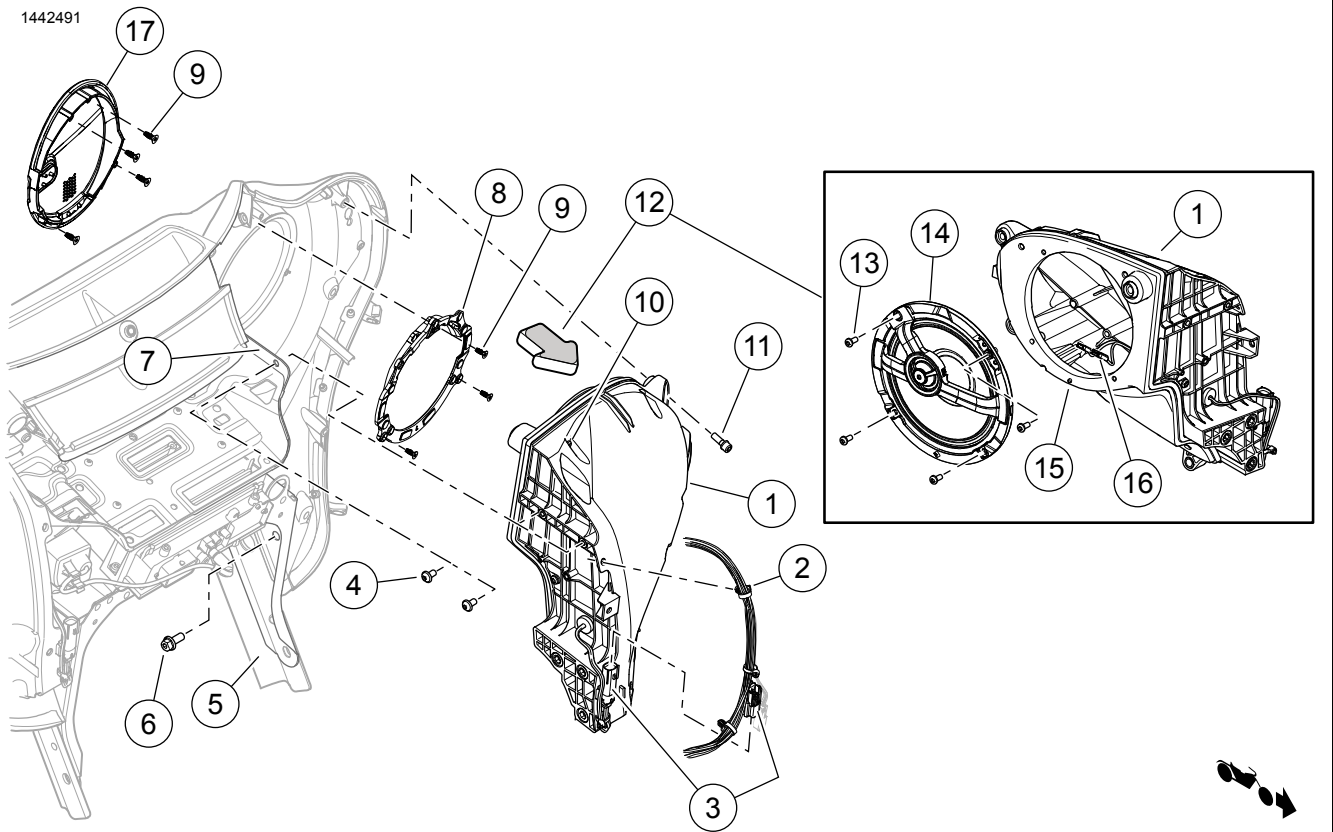
Ärge eemaldage ühtki kruvi (10), millega on kinnitatud kõlarikorpuste (1) pooled omavahel.

Eemaldage kolm kruvi (11), millega on kinnitatud kõlarikorpuse (1) sisemise gondli külge.

7. Eemaldage neli kruvi (13).
8. Eraldage juhtmed (16).
9. Eemaldage originaalvarustuse kõlar korpusest.
10. Eemaldage kruvid (9).
11. Eemaldage originaalvarustuse kõlarivõre sisemise gondli küljest.
12. Korrake toiminguid 4–11 vastasküljel.

#### MÄRKUS.

Ärge kasutage kunagi sõidukit, kui kõlarikorpused on eemaldatud. Korpused on olulisteks gondlit toestavateks konstruktsiooniosadeks. Ilma korpuseta kasutamisel võite gondli koostu kahjustada.



- |   |   |
|---|---|
| 1. Kõlarikorpus   | 10. ÄRGE eemaldage neid kruve (13)                          |
| 2. Gondli juhtmekimbu kinniti                               | 11. Kruvi, kuuskant-pesapea, 1/4-20 x 3/4" (19 mm) pikk (3) |
| 3. Kõlari konektor  | 12. Vaadake noolega näidatud suunas                         |
| 4. Kruvi, kuuskant-pesapea, 1/4-20 x 1/2" (13 mm) pikk (2)  | 13. Nupp-peaga isekeermestav kruvi (4)                      |
| 5. Gondli tugiklamber                                       | 14. Kõlar (I või II etapp)                                  |
| 6. Kruvi, kuuskant-pesapea, 5/16-18 x 3/4" (19 mm) pikk (3) | 15. Joondustihvt  |
| 7. Ülemine tugiklamber                                      | 16. Kõlarijuhtmete konektorid                               |
| 8. Kõlarivõre (Stage 1 või 2)                               | 17. Kõlari võre   |
| 9. Lameda peaga isekeermestav kruvi (7)                     |   |

Joonis 1. Kõlarikorpus (näidatud vasakpoolne; tüüpiline)

## PAIGALDAMINE

### MÄRKUS.

Vt Joonis 4. **Uued** kõlarivõred tuleb paigaldada õigele küljele. Kangi ja katte logod on suunatud sisepaneeli poole.

- Kontrollige logoga embleemi õiget paigutust enne jätkamist.

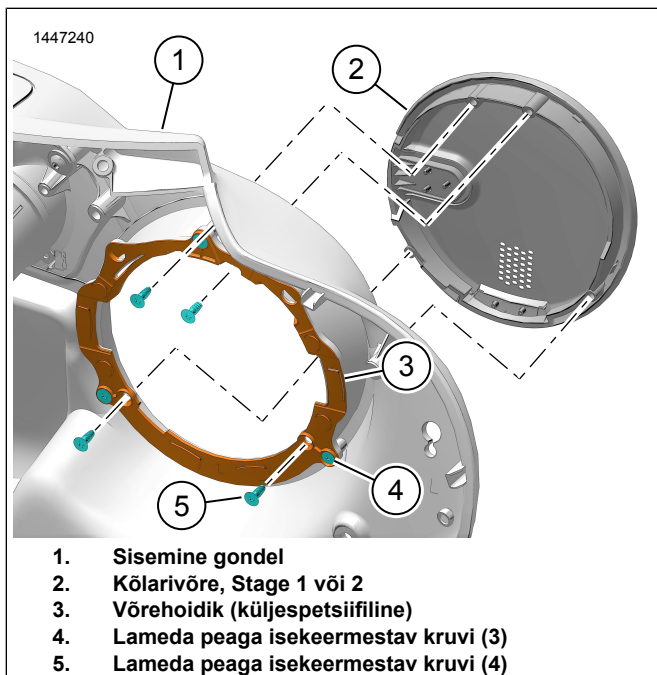
## Kõlarivõre koost

### MÄRKUS.

Komponentide kohta vaadake hooldusosade loendit.

Veenduge, et sisemisse gondlisse oleks paigaldatud õige küljespetsiifiline võrehoidik. Vastasel juhul kõlarivõre korralikult ei sobitu.

- vt joonist 2. Paigaldage võrehoidik sisemisele gondlile.
  - Paigaldage võrehoidik (3) sisemise gondli (1) külge.
  - Paigaldage kruvid (4). Pingutage.  
Moment: 1–1,5 N·m (9–13 **in-lbs**) *Võrehoidiku kruvi*
- vt joonist 2. Paigaldage kõlarivõre sisemisele gondlile.
  - Paigaldage kõlarivõre (2) sisemise gondli (1) külge.
  - Paigaldage kruvid (5). Pingutage.  
Moment: 1–1,5 N·m (9–13 **in-lbs**) *Võrehoidiku kruvi*



Joonis 2. Kõlarivõre koost

## Kõlari paigaldamine

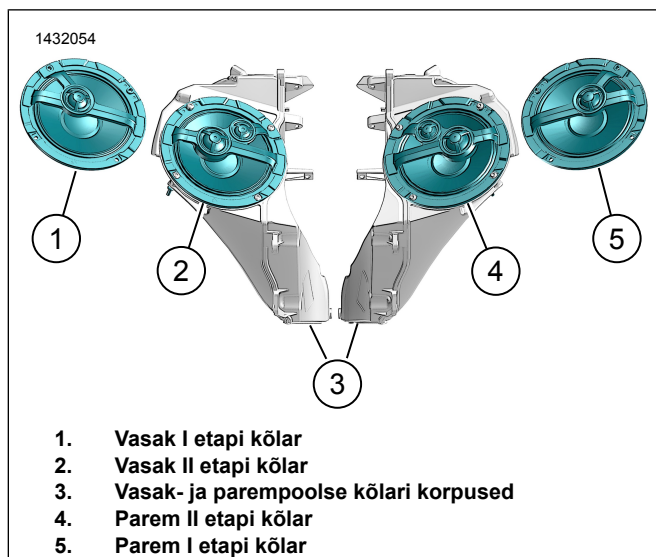
- vt joonist 4. Paigaldage õige kõlarivõre koost (1 või 6).
  - vt joonist 1. Paigaldage kõlarivõre koost (8) sisemise gondli külge.
  - Paigaldage kolm kruvi (9). Pingutage.  
Moment: 1–1,5 N·m (9–13 **in-lbs**)

- vt joonist 4. Paigaldage kõlar (3, 4 või 9, 10) korpusesse.
  - vt joonist 3. Suunake kõlar korpuses õigele poole.
  - vt joonist 1. Ühendage juhtmed (16).

### MÄRKUS.

Erinevas suuruses lameklemmid hoiavad ära vale paigalduse.

- Paigaldage kõlar (14) reguleerimistihvti (15) abil korpusesse (1).
  - Paigaldage kruvid (13). Pingutage.  
Moment: 1–1,5 N·m (9–13 **in-lbs**)
- Paigaldage kõlarikorpuse (1) sisemise gondli külge.
  - Paigaldage kolm kruvi (11). Pingutage.  
Moment: 5,4–6,8 N·m (48–60 **in-lbs**)
  - Kinnitage korpuse (1) alumine osa gondli tugiklambri (5) külge.
  - Paigaldage kolm kruvi (6). Pingutage.  
Moment: 27,1–32,5 N·m (20–24 **ft-lbs**)
  - Kinnitage korpuse (1) ülemine osa ülemise tugiklambri (7) külge.
  - Paigaldage kaks kruvi (4). Pingutage.  
Moment: 5,4–6,8 N·m (48–60 **in-lbs**)
  - Korrake toiminguid 1–8 vastasküljel.
  - Ühendage sõiduki ühenduspistikud:
    - Parem pool:** ühendage toite väljavoolu ühendus (pole näidatud).
    - Vasak pool:** CB-ga varustatud mudelite puhul ühendage CB- ja antennipistikud (pole näidatud).
  - Ühendage kõlariühendus (3) igal korpusel (1).
  - vt joonist 1. Paigaldage juhtmekimbu kinniti (2) kummagi kõlarikorpuse (1) külge.



Joonis 3. Kõlari suund (tüüpiline)

## KOMPLEKTEERIGE

### MÄRKUS.

Helisüsteemi võimalike rikete vältimiseks veenduge, et süüde on **enne** peakaitsme paigaldamist asendis OFF (Väljas).

1. Paigaldage peakaitses.
2. Keerake süütelüliti asendisse ON (SEES), kuid ÄRGE sõidukit käivitage.

### MÄRKUS.

Kontrollige enne välise gondli paigaldamist, et kõlarid töötavad õigesti. Pidage meeles, et kuni välise gondli paigaldamiseni võite kuulda suminaid, kriginaid ja klõbinaid.

3. Veenduge, et kõik kõlarid töötaksid ja eesmine/tagumine hajuti töötaks korralikult. Kui ei, kontrollige kõlari juhtmestikku.
4. Paigaldage tuuleklaas.
5. Paigaldage välimine gondel.
6. Paigaldage vasakpoolne kate.
7. Paigaldage vasak sadulakott.

## RAKENDUSE HÄÄLESTUS

1. [Unresolved graphic link \(id=40121-100120\)](#) Juurdepääs helisüsteemile.
  - a. Seadme (1) sidumine süsteemiga.

- b. Sõiduki helisüsteemi seadistamiseks avage rakenduste menüüd (2).

2. [Unresolved graphic link \(id=40121-100121\)](#) Peamenüü kuva.
  - a. Peamenüü ikoon (1).
  - b. Lähtestage või muutke PIN-koodi (2).
  - c. Muutke ja nimetage oma süsteem ümber (3).
  - d. Kohandage peamenüüd rattapildiga (4).
  - e. Bluetooth-ühenduse indikaator. Läbiva kaldkriipsuga sümbol näitab: Pole ühendatud (5).

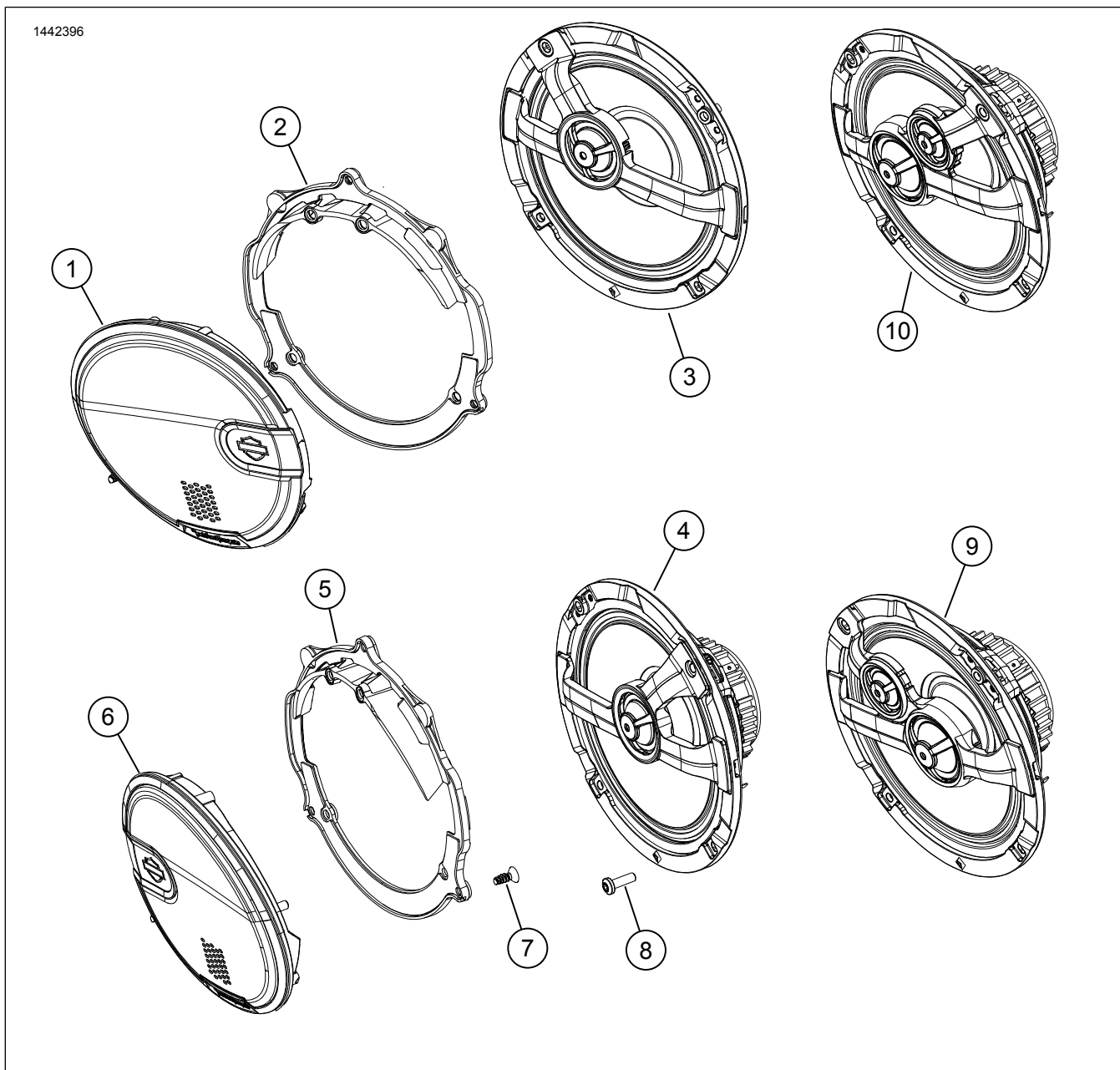
3. [Unresolved graphic link \(id=40121-100122\)](#) Seadistusmenüü kuva.
  - a. Seadistusmenüü ikoon (1).
  - b. Kasutage QR-koodi (2) skannimist iSheetil.
  - c. 1. või 2. etapi kõlarite käsitsi seadistamine, kõlarite asukoht ja valge müra kõlarite asukohtade määramiseks.

4. [Unresolved graphic link \(id=40121-100123\)](#) Ekvalaiseri seadistuskuva.
  - a. Ekvalaiseri seadistusikoon (1).
  - b. Häältestage 7-ribalised ekvalaiseri (2) sagedused.
  - c. Kohandatud või eelseadistatud ekvalaiseri valikud (3).

5. [Unresolved graphic link \(id=40121-100124\)](#) Diagnostikamenüü kuva.
  - a. Diagnostikamenüü ikoon (1) kuvab helisüsteemi olekut.
  - b. Avage kõlarite testimise kuva (2).
  - c. Värskendab kõlarite ja võimendite olekut (3) pärast komponentide parandust.
  - d. Valige kõlar valge müra (4) testi ja funktsioonide jaoks.
  - e. Minge tagasi diagnostikamenüü kuvale (5).

# HOODATAVAD OSAD

1442396



Joonis 4. Varuosad, Boom! Audio gondli esiosa 6,5-tolliste kõlarite komplekt

Tabel 2. Hooldatavad osad

Üksus	Kirjeldus (kogus)	Tootenumber	Komplekti number
1	Kõlarivõre, vasak, I etapp	76001016	76000980
	Kõlarivõre, vasak, II etapp	76001018	76000981
2	Võrehoidik, vasak	76001037	76000980
3	Kõlar, vasak, I etapp	76000998	7600098
4	Kõlar, parem, I etapp	76001010	76000980
5	Võrehoidik, parem	76001038	76000980
6	Kõlarivõre, parem, I etapp	76001017	76000980
	Kõlarivõre, parem, II etapp	76001019	76000981
7	Kruvi, isekeermestav, nupp-peaga (8)	10201096	76000980, 76000981
8	Kruvi, isekeermestav, lameda peaga (14)	10201073	76000980, 76000981
9	Kõlar, parem, II etapp	76001011	76000981
10	Kõlar, vasak, II etapp	76000999	76000981