



# INSTRUCCIONES

94100157

2021-02-04



## KIT DE ALTAVOCES STAGE I & II - FUSELAJE MONTADO EN LA HORQUILLA (N.º DE PIEZA 76000980 Y 76000981)



### GENERALIDADES

#### NOTA

El código QR solo puede escanearse en la aplicación de audio de Harley-Davidson.

El sistema de audio y los altavoces recién instalados no reproducirán audio a menos que se hayan configurado con la aplicación de audio de Harley-Davidson, o lo haya realizado un concesionario autorizado de Harley-Davidson.

Tabla 1.

Harley-Davidson Audio por Rockford Fosgate®	
Kit	Código QR
76000980 (Stage I)	
76000981 (Stage II)	

#### NOTA

Las diferentes generaciones de altavoces, amplificadores y cableado para vehículos Harley-Davidson no se diseñaron ni probaron para funcionar juntas. Consulte a su concesionario para garantizar un rendimiento y compatibilidad óptimos.

Los altavoces de Harley-Davidson Audio por Rockford Fosgate están optimizados acústicamente para funcionar junto con altavoces del mismo nivel de stage (I o II). Las señales de salida del altavoz están asignadas por la APP, que incluye la ubicación y el nivel de stage. Si las asignaciones de salida de los altavoces, los números de stage y las ubicaciones se configuran de forma incorrecta, no habrá daños, pero sí que es esperable una disminución del rendimiento.

### Modelos

#### NOTA

Estos altavoces son solo para uso en los sistemas de audio **2014 y posteriores** de Harley-Davidson. El uso de estos altavoces en los sistemas de audio Harley-Davidson de

**2006-2013 DAÑARÁ permanentemente esos sistemas.** El uso de estos altavoces en los sistemas de audio Harley-Davidson de 2005 o anteriores **DAÑARÁ permanentemente esos sistemas.**

Para más información sobre el acoplamiento de los modelos, consulte el catálogo de venta al detalle de P&A (piezas y accesorios) o la sección Piezas y accesorios de [www.harley-davidson.com](http://www.harley-davidson.com) (inglés solamente).

Asegúrese de estar utilizando la versión más reciente de la hoja de instrucciones que está disponible en: [h-d.com/isheets](http://h-d.com/isheets)

Contacte con el Centro de soporte para clientes de Harley-Davidson al 1-800-258-2464 (solamente EE. UU.) o al 1-414-343-4056.

### Requisitos de instalación

Descargue la aplicación de audio de Harley-Davidson.

Estos artículos se encuentran disponibles en su concesionario de Harley-Davidson.

- **2014 y posterior FLHTKSE y Touring:** Se requiere la compra por separado del kit Harley-Davidson de amplificador primario y Dongle (N.º pieza 76000997).
- **2014 y posterior FLHTKSE y Touring:** Se requiere la compra por separado del kit de instalación del amplificador primario de Harley-Davidson (N.º de pieza 76000374 o 760001045).
- **2014 y posterior FLHTKSE y Touring:** Puede que se requiera la compra por separado del kit de instalación del segundo amplificador (N.º de pieza 76000975) para esta instalación. Todo depende de si hay seis o más altavoces, y de cómo se asignan los canales del amplificador.
- **Glide de 2014 y posteriores:** para esta instalación se requiere la compra por separado del Kit de instalación del amplificador primario de Harley-Davidson (n.º de pieza 76000976 o 76001046).
- **Touring de 2014 y posteriores:** para esta instalación se requiere la compra por separado del kit de instalación del arnés de los altavoces de la alforja de Harley-Davidson (n.º de pieza 76000992).
- **2014 y posterior FLHTKSE:** Es posible que se requiera la compra del kit de instalación del arnés de altavoz Harley-Davidson (N.º pieza 76001100) para esta instalación.

## ⚠ ¡ADVERTENCIA

La seguridad del motociclista y del pasajero dependen de la instalación correcta de este kit. Use los procedimientos correspondiente del Manual de servicio. Si el procedimiento no está dentro de sus capacidades o si no tiene las herramientas correctas, pida a un concesionario Harley-Davidson que realice la instalación. La instalación incorrecta de este kit podría resultar en lesiones graves o la muerte. (00333b)

Se recomienda que la instalación la lleve a cabo un técnico de un concesionario de Harley-Davidson.

## Contenido del kit

Vea la Figura 4 y la Tabla 2 .

## PREPARACIÓN

### ⚠ ¡ADVERTENCIA

**Extraiga el fusible principal antes de continuar para evitar el arranque accidental del vehículo, lo que podría ser la causa de muerte o de lesiones graves. (00251b)**

#### NOTA

*Esta hoja de instrucciones hace referencia a la información del Manual de servicio. Para esta instalación, se requiere un Manual de servicio para la motocicleta de este año/modelo. Se encuentra uno disponible en un concesionario Harley-Davidson.*

1. Quite la alforja izquierda.
2. Quite la cubierta lateral izquierda.

#### 3. **NOTA**

**Modelos con seguridad:** Desactive el sistema de seguridad.

Quite el fusible principal.

4. Extraiga el fuselaje exterior.
5. Extraiga el parabrisas.

## EXTRACCIÓN

1. Vea la Figura 1. Extraiga el anclaje del arnés (2) de cada caja del altavoz (1). Guarde todos los sujetadores para la instalación.
2. Desconecte el conector del altavoz (3) de cada caja (1).
3. Desconecte los conectores del vehículo:
  - a. **Lado derecho:** desconecte el conector de la toma de corriente (no se muestra).
  - b. **Lado izquierdo:** modelos equipados con CB, desconecte los conectores CB y de antena (no se muestra).
4. Retire los tornillos (6) que fijan la parte inferior de la caja (1) a la pieza de soporte del soporte del fuselaje (5).
5. Retire los tornillos (4) que fijan la parte inferior de la caja (1) a la pieza de soporte del soporte del fuselaje (7).

#### 6. **NOTA**

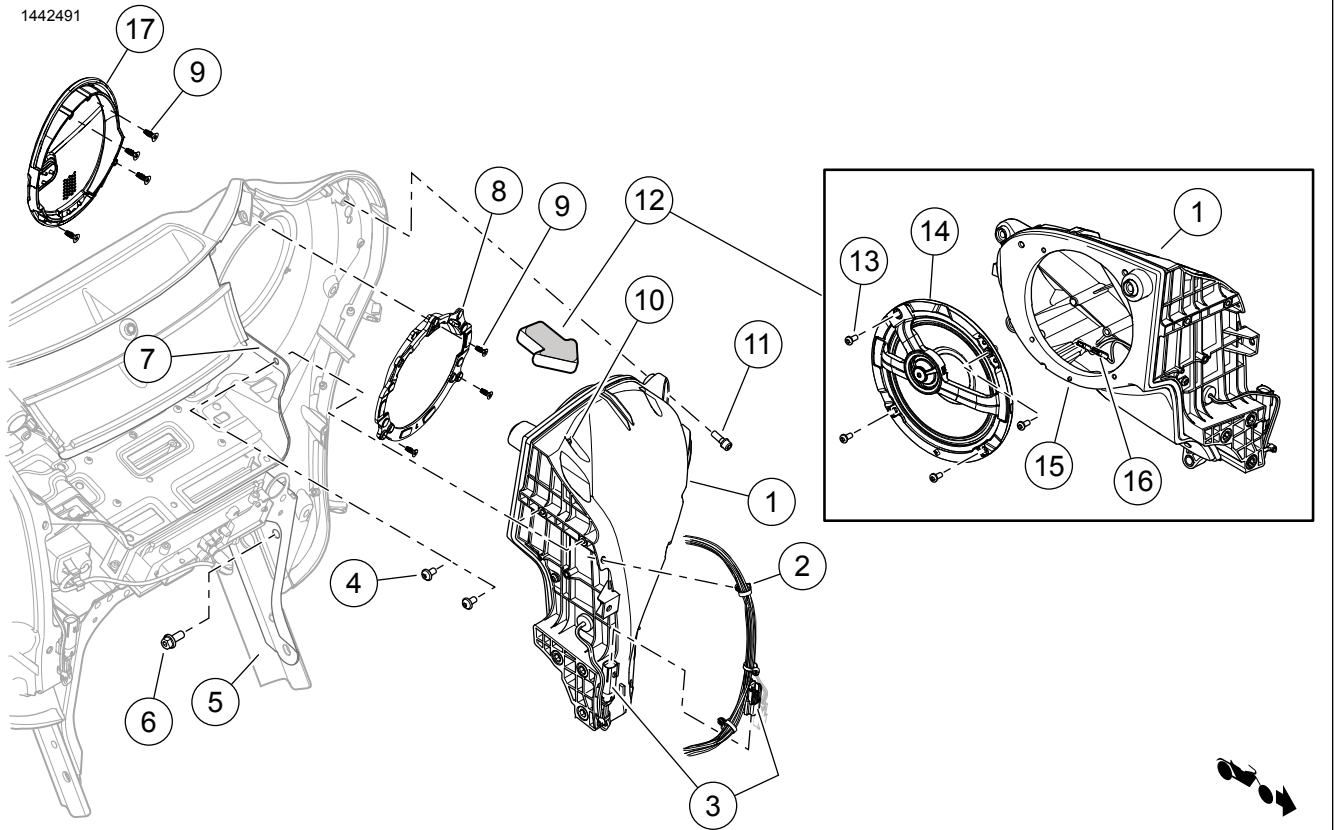
*No extraiga los tornillos (10) que aseguran las juntas de la caja (1) del altavoz.*

Retire tres tornillos (11) asegurando la caja del altavoz (1) al fuselaje interior.

7. Quite los cuatro tornillos (13).
8. Desconecte los cables (16).
9. Extraiga el altavoz OEM de la caja.
10. Quite los tornillos (9).
11. Extraiga la rejilla del altavoz OEM del carenado interior.
12. Repita los pasos 4-11 en el lado opuesto.

#### **NOTA**

*Nunca opere el vehículo si las cajas de los altavoces no están instaladas. La caja proporciona un soporte estructural importante al fuselaje. La operación sin las cajas en su lugar puede dañar el conjunto del fuselaje.*



- |  |   |
|--|---|
| 1. Caja del altavoz  | 10. NO extraiga estos tornillos (13)  |
| 2. Anclaje del arnés del fuselaje  | 11. Tornillo, casquillo con cabeza hexagonal, 1/4-20 x 19 mm (3/4 pulg.) de largo (3) |
| 3. Conector del altavoz  | 12. Vista en dirección de la flecha   |
| 4. Tornillo, casquillo con cabeza hexagonal, 1/4-20 x 13 mm (1/2 pulg.) de largo (2) | 13. Tornillo autorroscante de cabeza de botón (4)                                     |
| 5. Pieza de soporte del soporte del fuselaje   | 14. Altavoces (Stage 1 o 2)   |
| 6. Tornillo, cabeza de casquillo, 5/16-18 x 19 mm (3/4 pulg.) de largo (3)           | 15. Pasador de alineación   |
| 7. Pieza de soporte del soporte superior   | 16. Conectores de cables del altavoz  |
| 8. Montaje de la rejilla de los altavoces (Stage 1 o 2)                              | 17. Parrilla del altavoz  |
| 9. Tornillo autorroscante de cabeza plana (7)  |   |

Figura 1. Extracción de la caja del altavoz (se muestra el lado izquierdo)(típico)

## INSTALACIÓN

### NOTA

Veja Figura 4. Las **nuevas** parrillas de altavoz son específicas para cada lado. Los logotipos de Bar y Shield están orientados hacia el interior.

- Antes de seguir, verifique si el emblema Bar & Shield está orientado correctamente.

### Montaje de la rejilla del altavoz

#### NOTA

Haga referencia a la lista de elementos de servicio para los componentes.

Asegúrese de que el retenedor de rejilla específica del lado correcto se instala en el fuselaje interior. De lo contrario, la rejilla del altavoz no se ajustará correctamente.

1. Vea la Figura 2. Instale el retenedor de la rejilla en el fuselaje interior.
  - a. Instale el retenedor de rejilla (3) en el fuselaje interior (1).
  - b. Instale los tornillos (4). Ajuste.  
Par: 1–1,5 N·m (9–13 **in-lbs**) *Tornillo de retención de la rejilla*
2. Vea la Figura 2. Instale la rejilla del altavoz en el fuselaje interior.
  - a. Instale la rejilla del altavoz (2) en el fuselaje interior (1).
  - b. Instale los tornillos (5). Ajuste.  
Par: 1–1,5 N·m (9–13 **in-lbs**) *Tornillo de retención de la rejilla*

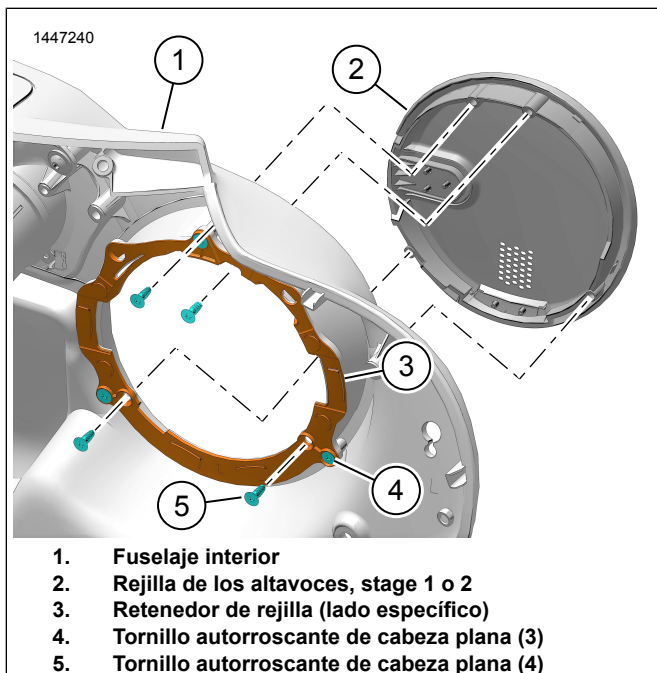


Figura 2. Montaje de la rejilla del altavoz

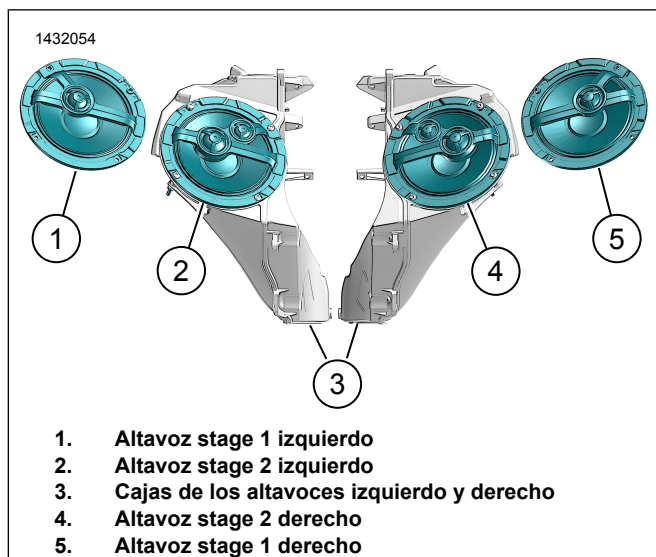
## Instalación del altavoz

1. Vea la Figura 4. Instale el montaje correcto del rejilla de altavoz (1 o 6).
  - a. Vea la Figura 1. Instale el montaje de rejilla del altavoz (8) en el fuselaje interior.
  - b. Instale los tres tornillos (9). Ajuste.  
Par: 1–1,5 N·m (9–13 **in-lbs**)
2. Vea la Figura 4. Instale el altavoz (3, 4 o 9, 10) en la caja.
  - a. Vea la Figura 3. Oriente el altavoz a la caja.
  - b. Vea la Figura 1. Conecte los cables (16).

#### NOTA

Los contactos de paleta de diferente tamaño evitan el montaje inadecuado.

- c. Instale el altavoz (14) en la caja (1) utilizando el pasador de alineación (15).
  - d. Instale los tornillos (13). Ajuste.  
Par: 1–1,5 N·m (9–13 **in-lbs**)
3. Instale la caja del altavoz (1) en el fuselaje interior.
  4. Instale los tres tornillos (11). Ajuste.  
Par: 5,4–6,8 N·m (48–60 **in-lbs**)
  5. Asegure la parte inferior de la caja (1) a la pieza de soporte del soporte del fuselaje (5).
  6. Instale los tres tornillos (6). Ajuste.  
Par: 27,1–32,5 N·m (20–24 **ft-lbs**)
  7. Asegure la parte superior de la caja (1) a la pieza de soporte del soporte superior (7).
  8. Instale los dos tornillos (4). Ajuste.  
Par: 5,4–6,8 N·m (48–60 **in-lbs**)
  9. Repita los pasos 1-8 en el lado opuesto.
  10. Conecte los conectores del vehículo:
    - a. **Lado derecho:** conecte el conector de la toma de corriente (no se muestra).
    - b. **Lado izquierdo:** modelos equipados con CB, conecte los conectores CB y de antena (no se muestra).
  11. Enchufe el conector del altavoz (3) en cada caja (1).
  12. Vea la Figura 1. Instale el anclaje del arnés (2) a cada caja del altavoz (1).



**Figura 3. Orientación de los altavoces (Típico)**

## Finalización

### NOTA

*Para evitar posibles daños al sistema de sonido, verifique que el encendido esté APAGADO **antes** de instalar el fusible principal.*

1. Instale el fusible principal.
2. Gire el interruptor a ON, pero no arranque la motocicleta.

### NOTA

*Antes de instalar el fuselaje exterior, compruebe que los altavoces funcionen correctamente. Tenga en cuenta se pueden escuchar zumbidos, chirridos y traqueteos hasta que el fuselaje exterior esté instalado.*

3. Asegúrese de que funcionan todos los altavoces y que la función de atenuador delantero/trasero funcione correctamente. Si no es así, verifique el cableado de los altavoces.
4. Instale el parabrisas.
5. Instale el fuselaje exterior.
6. Instala la cubierta lateral izquierda.
7. Instale la alforja izquierda.

## CONFIGURACIÓN DE LA APLICACIÓN

1. [Unresolved graphic link \(id=40121-100120\)](#) Acceder a su sistema de audio.
  - a. Empareje el dispositivo (1) al sistema.

- b. Acceda a los menús de la aplicación (2) para configurar el sistema de sonido del vehículo.

2. [Unresolved graphic link \(id=40121-100121\)](#) Pantalla del menú principal.

- a. Icono del menú principal (1).
- b. Restablezca o cambie el número de identificación personal de seguridad (PIN) (2).
- c. Edite y renombre su sistema (3).
- d. Personalice el menú principal con la foto de su moto (4).
- e. Indicador de conexión Bluetooth. El símbolo de barra inclinada indica: No está conectado (5).

3. [Unresolved graphic link \(id=40121-100122\)](#) Pantalla del menú de configuración.

- a. Icono del menú de configuración (1).
- b. Usar para escanear el código QR (2) en iSheet.
- c. Configuración manual para altavoces Stage 1 o 2, ubicación de los altavoces y ruido blanco para asignar las ubicaciones de los altavoces.

4. [Unresolved graphic link \(id=40121-100123\)](#) Pantalla de configuración del ecualizador.

- a. Icono de configuración del ecualizador (1)
- b. Ajuste las frecuencias del ecualizador de 7 bandas (2).
- c. Selecciones del ecualizador personalizadas o predefinidas (3).

5. [Unresolved graphic link \(id=40121-100124\)](#) Pantalla del menú de diagnóstico.

- a. El icono del menú de diagnóstico (1) muestra el estado del sistema de sonido.
- b. Abra la pantalla de prueba del altavoz (2).
- c. Actualiza el estado del altavoz y del amplificador (3) después de la reparación de componentes.
- d. Seleccione el altavoz para la prueba de ruido blanco (4) y funcionalidad.
- e. Vuelva a la pantalla del menú de diagnóstico (5).

# PIEZAS DE SERVICIO

1442396

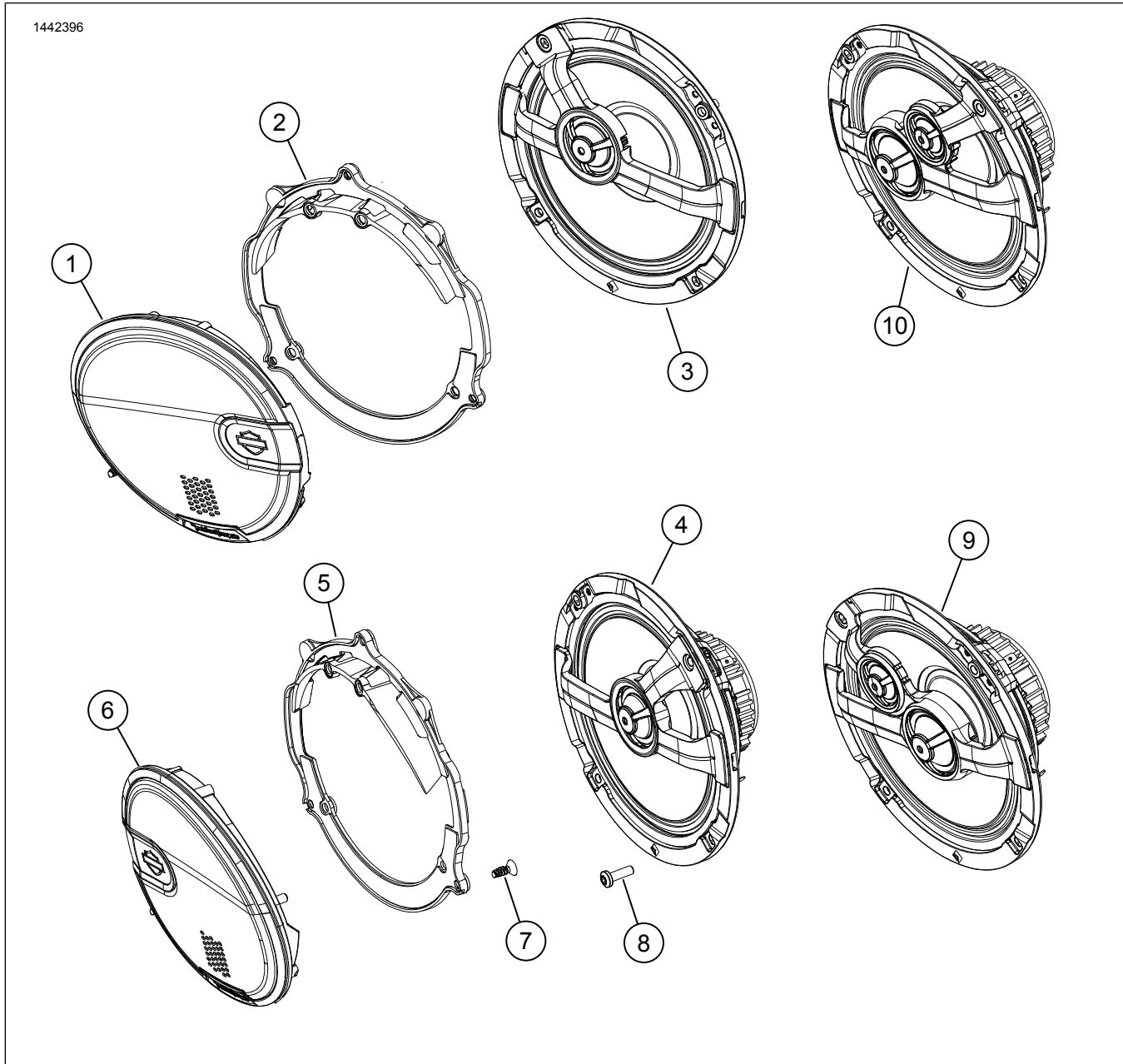


Figura 4. Piezas de servicio, Kit de altavoces frontales de 6,5 pulg. Boom! Audio

Tabla 2. Piezas de servicio

Artículo	Descripción (Cantidad)	Número de pieza	Número de kit
1	Parrilla del altavoz, izquierda, stage 1	76001016	76000980
	Parrilla del altavoz, izquierda, stage 2	76001018	76000981
2	Retenedor de rejilla, izquierdo	76001037	76000980
3	Altavoz, izquierdo, stage 1	76000998	7600098
4	Altavoz, derecho, stage 1	76001010	76000980
5	Retenedor de rejilla, derecho	76001038	76000980
6	Parrilla del altavoz, derecha, stage 1	76001017	76000980
	Parrilla del altavoz, derecha, stage 2	76001019	76000981
7	Tornillo, autorroscante de cabeza de botón (8)	10201096	76000980, 76000981
8	Tornillo, autorroscante de cabeza plana (14)	10201073	76000980, 76000981
9	Altavoz, derecho, stage 2	76001011	76000981
10	Altavoz, izquierdo, stage 2	76000999	76000981