



UTASÍTÁSOK

94100157

2021-02-04



STAGE I ÉS II HANGSZÓRÓ KÉSZLET - VILLÁRA SZERELT IDOMHOZ (CIKKSZ: 76000980 ÉS 76000981)


ÁLTALÁNOS TUDNIVALÓK

MEGJEGYZÉS

A QR kódot csak a Harley-Davidson audio alkalmazásban lehet beolvasni.

Az újonnan telepített audiorendszer és a hangszórók csak akkor fognak hangot lejátszani, ha azok a Harley-Davidson audio app segítségével, vagy egy hivatalos Harley-Davidson márkakereskedésben lettek konfigurálva.

Táblázat 1.

Harley-Davidson Audio Powered by Rockford Fosgate®	
Készlet	QR-kód
76000980 (I. szakasz)	
76000981 (II. szakasz)	

MEGJEGYZÉS

A Harley-Davidson járműveken használt hangszórók, erősítők és kábelek különböző generációit nem úgy tervezték vagy tesztelték, hogy egymással is működjenek. Az optimális teljesítmény és kompatibilitás biztosítása érdekében fordulj a márkakereskedésedhez.

A Harley-Davidson Audio Powered by Rockford Fosgate hangszórók az azonos generációs (stage I vagy stage II) hangszórókkal párosítva nyújtják a legjobb akusztikai élményt. A hangszóró kimeneti jeleit, így a helyszínét és stage szintjét is az applikáció rendeli hozzá. A hangszóróban nem okoz károkat, ha a kimeneti hozzárendelése, stage száma vagy a helyszíne helytelenül van konfigurálva, de a teljesítménye valószínűleg csökkenni fog.

Modellek

MEGJEGYZÉS

Ezek a hangszórók **KIZÁRÓLAG 2014-es és újabb** Harley-Davidson audiorendszerekhez használhatók. A

2006-2013 közötti Harley-Davidson audiorendszerekkel való használat VÉGLEGES károkat okoz ezekben a hangszórókban. A 2005-ös vagy korábbi Harley-Davidson audiorendszerekkel való használat VÉGLEGES károkat okoz az adott audiorendszerben.

A felszereléssel kapcsolatos tájékoztatásért lásd a P&A kiskereskedelmi katalógust vagy a www.harley-davidson.com Parts and Accessories (Alkatrészek és tartozékok) részét (amely kizárólag angol nyelven áll rendelkezésre).

Győződjön meg arról, hogy a legfrissebb útmutatót használja, amelyet a következő címen érhet el: h-d.com/isheets

A Harley-Davidson ügyfélszolgálati központja az 1-414-343-4056-os, illetve (csak az USA-ban) az 1-800-258-2464-es telefonszámon érhető el.

Szerelési követelmények

Töltse le a Harley-Davidson audio alkalmazást.

Az alkatrészeket a Harley-Davidson-márkakereskedőtől szerezheted be.

- **2014-es és újabb FLHTKSE és Touring modellek:** Ehhez a telepítéshez külön be kell szerezni a Harley-Davidson elsődleges erősítő és adapter eszköz készletet (cikksz.: 76000997).
- **2014-es és újabb FLHTKSE és Touring modellek:** Ehhez a telepítéshez külön be kell szerezni a Harley-Davidson elsődleges erősítő szerelőkészletet (cikksz.: 76000974 vagy 76001045).
- **2014-es és újabb FLHTKSE és Touring modellek:** Lehet, hogy ehhez a telepítéshez külön be kell szerezni a Harley-Davidson másodlagos erősítő szerelőkészletet (cikksz.: 76000975). Ez attól függ, hogy van-e hat vagy több hangszóró, és hogyan vannak hozzárendelve az erősítő csatornák.
- **2014-es és újabb Tri Glide:** Ehhez a telepítéshez külön be kell szerezni a Harley-Davidson elsődleges erősítő telepítőkészletet (cikksz.: 76000976 vagy 76001046).
- **2014-es és újabb Touring:** Lehetséges, hogy ehhez a telepítéshez külön be kell szerezni a Harley-Davidson idomra szerelt hangszóró kábelköteg-szerelő készletet (cikksz.: 76000992).
- **2014-es és újabb FLHTKSE:** Lehetséges, hogy ehhez a telepítéshez külön be kell szerezni a Harley-Davidson idomra szerelt hangszóró kábelköteg-szerelő készletet (cikksz.: 76001100).

▲ FIGYELEM

A motoros és az utas biztonsága a készlet megfelelő beszerelésétől függ. Alkalmazza a szervizkézikönyvben ismertetett megfelelő eljárást. Ha nem áll módjában elvégezni az eljárást, vagy ha nem rendelkezik a megfelelő szerszámokkal, akkor a beszerelést végeztesse el Harley-Davidson-márkakereskedésben. A készlet nem megfelelő módon való beszerelése súlyos, akár végzetes személyi sérülést is okozhat. (00333b)

Javasoljuk, hogy ezt egy Harley-Davidson márkakereskedés technikusa szerelje be.

A készlet tartalma

Lásd: Ábra 4 és Táblázat 2 .

ELŐKÉSZÜLETEK

▲ FIGYELEM

A továbblépés előtt vegye ki a főbiztosítékot, hogy megelőzze a motor véletlen beindulását, ami súlyos, akár végzetes személyi sérüléshez is vezethet. (00251b)

MEGJEGYZÉS

Ez az útmutatólap a szervizkézikönyv információin alapul. A szereléshez az adott évjáratú motorkerékpár-modell szervizkézikönyve is szükséges. Ez a Harley-Davidson-márkakereskedésben szerezhető be.

1. Távolítsa el a bal nyeregtagkát.
2. Távolítsa el a bal oldalburkolatot.

3. MEGJEGYZÉS

Riasztórendszerrel rendelkező modellek: Iktassa ki a riasztórendszert.

Vegye ki a főbiztosítékot.

4. Távolítsa el a külső idomot.
5. Távolítsa el a szélvédőt.

ELTÁVOLÍTÁS

1. Lásd: 1. ábra. Távolítsd el a kábelköteg rögzítőjét (2) az egyes hangszóródobozokból (1). Tartsa meg az összes rögzítőelemet az összeszereléshez.

2. Húzd ki a hangszóró csatlakozóját (3) minden dobozban (1).
3. A jármű csatlakozóinak leválasztása:
 - a. **Jobb oldal:** Húzd ki a tápcsatlakozót (az ábrán nem látható).
 - b. **Bal oldal:** CB-vel felszerelt modellek esetén húzd ki a CB és az antenna csatlakozóit (az ábrán nem látható).
4. Távolítsd el a doboz alsó felét (1) az idom tartókonzoljához (5) rögzítő csavarokat (6).
5. Távolítsd el a doboz felső felét (1) a felső tartókonzolhoz (7) rögzítő csavarokat (4).

6. MEGJEGYZÉS

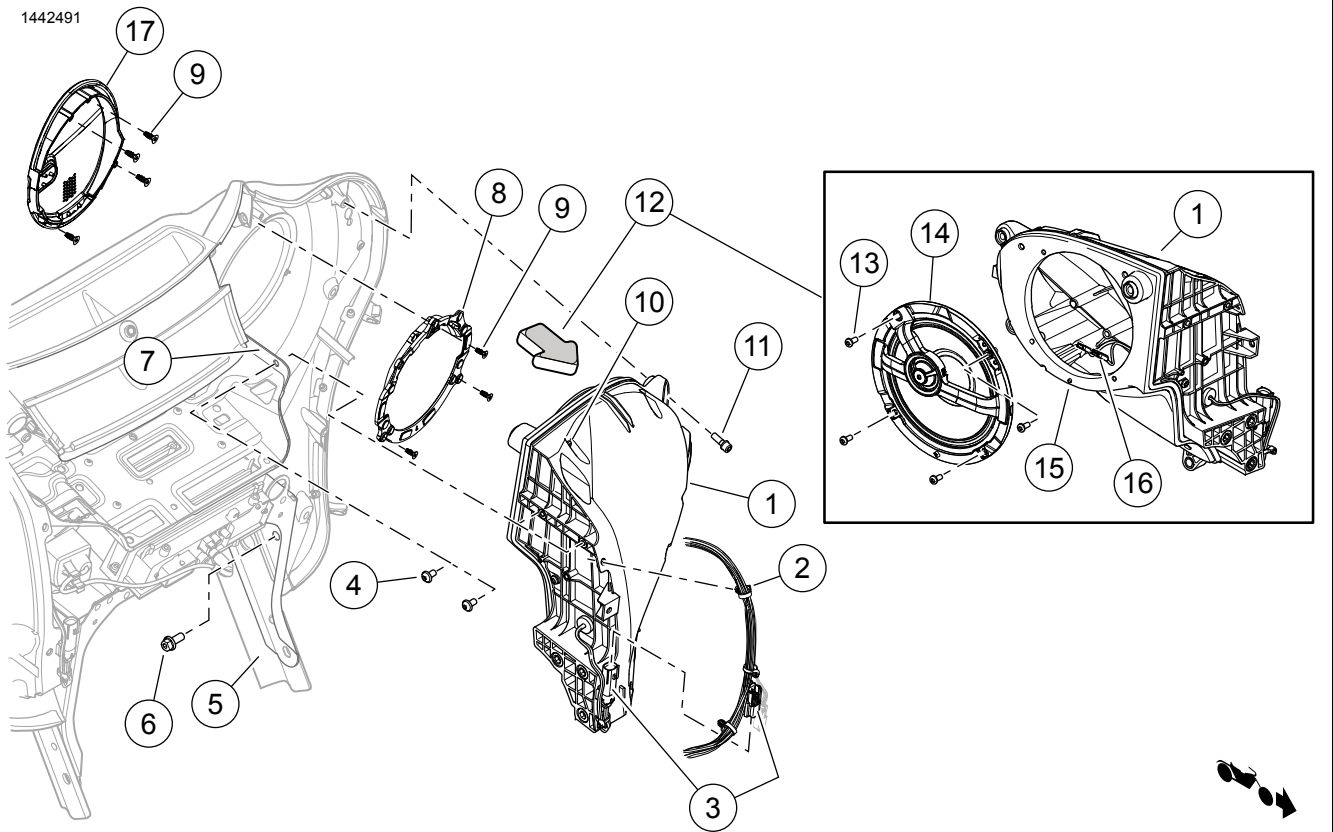
Ne távolítsd el a hangszóródoboz (1) két felét egymáshoz rögzítő csavarokat (10).

Vedd ki azokat a csavarokat (11), amelyek a hangszóródobozt (1) a belső idomhoz rögzítik.

7. Távolítsd el a négy csavart (13).
8. Húzd ki a vezetékeket (16).
9. Távolítsd el az eredeti hangszórót a hangszóródobozból.
10. Távolítsd el a csavarokat (9).
11. Távolítsd el az eredeti hangszórórácsot a belső idomról.
12. Ismételd meg a 4-11. lépést a másik oldalon.

MEGJEGYZÉS

Soha ne üzemeltessük a jármű az a hangszóró dobozok eltávolították. A kényszerből a spoiler fontos strukturális támogatást nyújt. Nélkül, a zárt helyen működő károsodását eredményezheti az áramvonalazó Közgyűlésbe.



- | | |
|-------------------------------------------------------------------|------------------------------------------------------------------|
| 1. A hangszóródobozok | 10. Ne távolítsa el a csavarokat (13) |
| 2. Vásárfia hám horgony | 11. Csavar, Hatlapfejű belső k., 1/4-20 x 3/4 (19 mm) hosszú (3) |
| 3. Hangszóró-csatlakozó | 12. Nézd a nyíl irányába |
| 4. Csavar, Hatlapfejű belső, 1/4-20 x 1/2 (13 mm) hosszú (2) | 13. Gombfejű önmetsző csavar (4) |
| 5. Idomtartókonzol | 14. Hangszóró (1. vagy 2. fokozat) |
| 6. Csavar, Hatlapfejű fej belső, 5/16-18 x 3/4 (19 mm) hosszú (3) | 15. Beállító csap |
| 7. Felső tartókonzol | 16. Hangszóró vezeték csatlakozásai |
| 8. Hangszórács szerelvény (Stage 1 vagy 2) | 17. Hangszórórács |
| 9. Laposfejű önmetsző csavar (7) | |

Ábra 1. Hangszóródoboz (bal oldali nézet)(szokásos)

BESZERELÉS

MEGJEGYZÉS

Lásd: Ábra 4 . Az új hangszórók védőrácsai oldalspecifikusak. A sáv és pajzs logók befelé néznek.

- Ellenőrizze, megfelelő tájolását a Bar & Shield jelkép, mielőtt továbblépne.

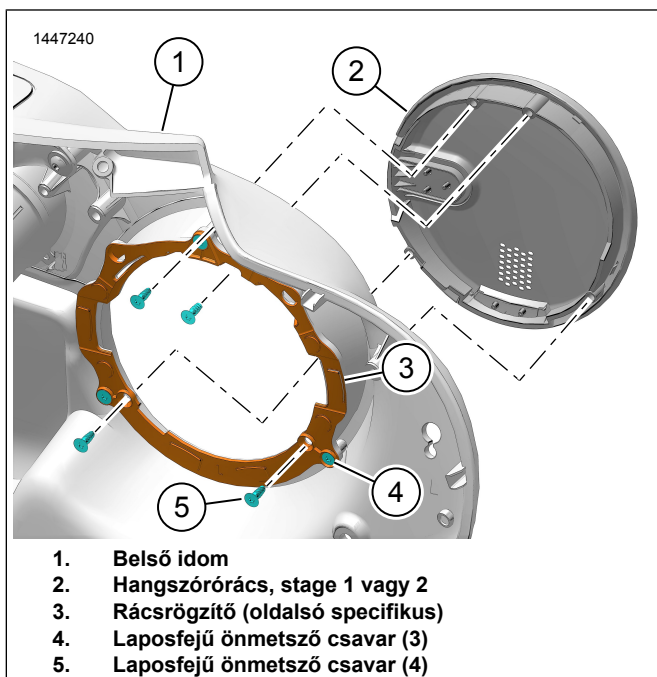
Hangszórórács szerelvény

MEGJEGYZÉS

Ellenőrizd az alkatrészeket a szervizalkatrész listájában.

Ellenőrizd, hogy a megfelelő oldalhoz tartozó rácsrögzítő van felszerelve a belső idomra. Ellenkező esetben a hangszórórács nem fog megfelelően illeszkedni.

1. Lásd: 2. ábra. Szereld fel a rácsrögzítőt a belső burkolatra.
 - a. Szereld fel a rácsrögzítőt (3) a belső burkolatra (1).
 - b. Szerelje be a (4) csavarokat. Húzza meg.
Nyomaték: 1–1,5 N·m (9–13 in-lbs) Rácsrögzítő csavar
2. Lásd: 2. ábra. Szereld be a hangszórórácsot a belső idomra.
 - a. Szereld be a hangszórórácsot (2) a belső idomra (1).
 - b. Szereld be a csavarokat (5). Húzza meg.
Nyomaték: 1–1,5 N·m (9–13 in-lbs) Rácsrögzítő csavar



Ábra 2. Hangszórórács szerelvény

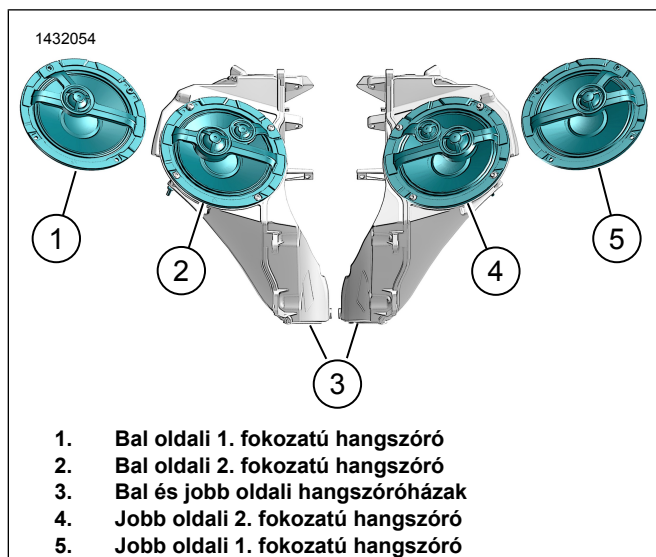
Hangszóró beszerelése

1. Lásd: 4. ábra. Szereld fel a megfelelő hangszórórács szerelvényt (1 vagy 6).
 - a. Lásd: 1. ábra. Szereld be a hangszórórács szerelvényt (8) a belső idomra.
 - b. Szereld be a három csavart (9). Húzza meg.
Nyomaték: 1–1,5 N·m (9–13 in-lbs)
2. Lásd: 4. ábra. Szereld be a hangszórót (3, 4 vagy 9, 10) a dobozba.
 - a. Lásd: 3. ábra. Igazítsd a helyére a hangszórót a dobozban.
 - b. Lásd: 1. ábra. Csatlakoztasd a vezetékeket (16).

MEGJEGYZÉS

A villás csatlakozók azért eltérő méretűek, hogy ne lehessen rossz helyre kötni őket.

- c. Helyezd a hangszórót (14) a dobozba (1) az igazítócsap (15) segítségével.
 - d. Szereld be a csavarokat (13). Húzza meg.
Nyomaték: 1–1,5 N·m (9–13 in-lbs)
3. Szereld be a hangszóródobozt (1) a belső idomra.
 4. Szereld be a három csavart (11). Húzza meg.
Nyomaték: 5,4–6,8 N·m (48–60 in-lbs)
 5. Rögzítsd a doboz alsó felét (1) az idom tartókonzoljaéhoz (5).
 6. Szereld be a három csavart (6). Húzza meg.
Nyomaték: 27,1–32,5 N·m (20–24 ft-lbs)
 7. Rögzítsd a doboz felső felét (1) a felső tartókonzolhoz (7).
 8. Szereld be a két csavart (4). Húzza meg.
Nyomaték: 5,4–6,8 N·m (48–60 in-lbs)
 9. Ismételd meg a 1-8. lépést a másik oldalon.
 10. A jármű csatlakozóinak csatlakoztatása:
 - a. **Jobb oldal:** Csatlakoztasd a tápcsatlakozót (az ábrán nem látható).
 - b. **Bal oldal:** CB-vel felszerelt modellek esetén csatlakoztasd a CB és az antenna csatlakozóit (az ábrán nem látható).
 11. Dugd be a hangszóró csatlakozóját (3) minden dobozban (1).
 12. Lásd: 1. ábra. Szereld be el a kábelköteg rögzítőjét (2) az egyes hangszóródobozokba (1).



Ábra 3. Hangszóró tájolósa (szokásos)

KÉSZ

MEGJEGYZÉS

A hangrendszer esetleges károsodásának elkerülése érdekében a főbiztosíték beszerelése **előtt** ellenőrizze, hogy a gyújtás ki van kapcsolva.

1. Tegye vissza a főbiztosítékot.
2. Kapcsold ON (bekapcsolt) állásba a gyújtáskapcsolót, de ne indítsd el a járművet.

MEGJEGYZÉS

Telepítése előtt külső spoiler, ellenőrizze, hogy a hangszórók helyesen működik. Megérteni, hogy nyüzsgő, cincogással és csörgők kell kihallgatni, illetve külső fairing telepítéséig.

3. Győződjön meg róla, hogy valamennyi hangszóró üzemel, illetve az elölről hátrafelé való elhalkulást vezérlő funkció is megfelelően működik. Ha nem ezt tapasztalja, ellenőrizze a hangszórók bekötését.
4. Telepítse a szélvédő.
5. Szerelje vissza a külső idomot.
6. Szerelje fel a bal oldalburkolatot.
7. Szerelje fel a bal nyeregtáskát.

ALKALMAZÁS BEÁLLÍTÁSA

1. [Unresolved graphic link \(id=40121-100120\)](#) Hozzáférés az audiorendszeredhez.
 - a. Párosítsa az eszközt (1) a rendszerhez.

- b. Az alkalmazásmenük (2) segítségével állítsd be a jármű hangrendszerét.

2. [Unresolved graphic link \(id=40121-100121\)](#) Főmenü képernyő.

- a. Főmenü ikon (1).
- b. Állítsd vissza vagy változtasd meg a biztonsági PIN-kódot (személyi azonosítószámot) (2).
- c. Szerkeszd és nevezd át a rendszert (3).
- d. Főmenü testreszabása a motorod képével (4).
- e. Bluetooth-kapcsolat jelzője. Az áthúzott jel a következőket jelzi: Nincs csatlakoztatva (5).

3. [Unresolved graphic link \(id=40121-100122\)](#) Menü képernyő beállítása.

- a. Menü ikon beállítása (1).
- b. Az iSheeten levő QR-kód (2) beolvasására használható.
- c. Stage 1 vagy 2 hangszóró, a hangszóró pozíciója, és a fehér zaj a hangszóró megadásához manuális beállítása.

4. [Unresolved graphic link \(id=40121-100123\)](#) Hangszínszabályozó beállítási képernyő.

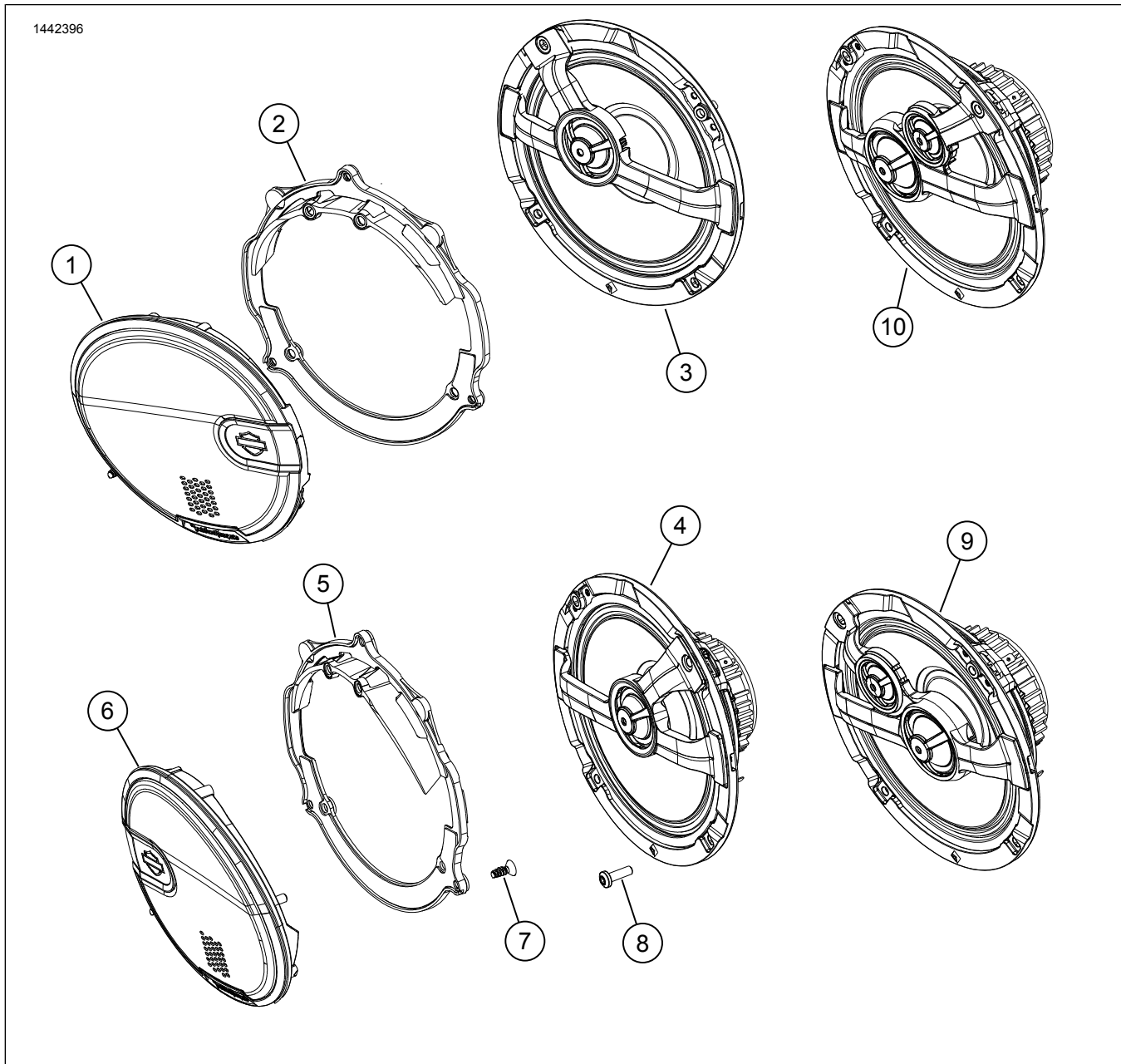
- a. Hangszínszabályozó beállítási ikon (1)
- b. 7 sávos hangszínszabályzó (2) frekvenciahangolása.
- c. Egyéni vagy előre beállított hangszínszabályzó választás (3).

5. [Unresolved graphic link \(id=40121-100124\)](#) Diagnosztikai menü képernyő.

- a. A diagnosztikai menü ikonja (1) a hangrendszer állapotát jeleníti meg.
- b. Nyisd meg a hangszóró tesztelési képernyőt (2).
- c. Hangszóró és erősítő állapotának (3) frissítése az alkatrész javítása után.
- d. Válaszd ki a hangszórót a fehér zaj (4) teszteléséhez és működés ellenőrzéséhez.
- e. Visszatérés a diagnosztikai menü képernyőhöz (5).

SZERVIZELHETŐ ALKATRÉSZEK

1442396



Ábra 4. Szervizalkatrészek, Boom! Audio 6.5 fejidom hangszóró készlet

Táblázat 2. Szervizelhető alkatrészek

Tétel	Leírás (mennyiség)	Cikkszám	Készlet száma
1	Hangszóró rács, bal oldali, stage 1	76001016	76000980
	Hangszóró rács, bal oldali, stage 2	76001018	76000981
2	Rácsrögzítő, bal	76001037	76000980
3	Hangszóró, bal oldali, stage 1	76000998	7600098
4	Hangszóró, jobb oldali, stage 1	76001010	76000980
5	Rácsrögzítő, jobb	76001038	76000980
6	Hangszóró rács, jobb oldali, stage 1	76001017	76000980
	Hangszóró rács, jobb oldali, stage 2	76001019	76000981
7	Csavar, önmetsző, gombfejű (8)	10201096	76000980, 76000981
8	Csavar, önmetsző, laposfejű (14)	10201073	76000980, 76000981
9	Hangszóró, jobb oldali, stage 2	76001011	76000981
10	Hangszóró, bal oldali, stage 2	76000999	76000981