



# คำแนะนำ

94100157

2021-02-04



## ชุดอุปกรณ์ STAGE I & II SPEAKER - แฟร์ริงติดใช้ (PN 76000980 และ 76000981)

### ทั่วไป

#### หมายเหตุ

รหัส QR สามารถสแกนได้ในแอประบบเสียงของ Harley-Davidson บนโทรศัพท์มือถือเท่านั้น

ระบบเสียงและลำโพงที่ติดตั้งใหม่จะไม่เล่นเสียงจนกว่าจะได้รับการกำหนดค่าโดยใช้แอประบบเสียงของ Harley-Davidson บนโทรศัพท์มือถือ หรือโดยผู้จำหน่าย Harley-Davidson ที่ได้รับการรับรองเป็นผู้ยืนยัน

#### ตาราง 1

ระบบเสียง Harley-Davidson ผลิตโดย Rockford Fosgate®	
ชุดอุปกรณ์	รหัส QR
76000980 (ขั้น I)	
76000981 (ขั้น II)	

#### หมายเหตุ

ลำโพง เครื่องขยายเสียง และสายต่อหลาย ๆ รุ่นสำหรับรถมอเตอร์ไซด์ของ Harley-Davidson ไม่ได้รับการออกแบบหรือทดสอบในการทำงานร่วมกัน โปรดปรึกษาผู้จำหน่ายของคุณ เพื่อให้แน่ใจถึงการใช้ร่วมกันและประสิทธิภาพสูงสุด

ลำโพงระบบเสียงของ Harley-Davidson โดย Rockford Fosgate ได้รับการออกแบบอะคูสติคมาให้ทำงานร่วมกับลำโพงที่มีระดับ Stage เดียวกัน (I หรือ II) ได้มีประสิทธิภาพสูงสุด สัญญาณเอาต์พุตของลำโพง ส่งการจากแอป รวมถึงตำแหน่งที่ตั้งและระดับ Stage ถ้าหากตั้งค่าการมอบหมายค่าเสียง, Stage, ระดับ Stage และตำแหน่งที่ตั้งผิดไป จะก่อให้เกิดความเสียหาย แต่จะทำให้ประสิทธิภาพด้อยกว่าที่ควรจะเป็น

### รุ่น

#### หมายเหตุ

ลำโพงเหล่านี้ใช้สำหรับเฉพาะระบบเสียงของ Harley-Davidson ปี 2014 เป็นต้นมา การใช้งานลำโพงเหล่านี้กับระบบเสียงของ Harley-Davidson ปี 2006-2013 จะทำให้ลำโพงเสียหายอย่างถาวร การใช้งานลำโพงเหล่านี้กับระบบเสียงของ Harley-Davidson ปี 2005 หรือก่อนหน้าจะทำให้ระบบเหล่านั้นเสียหายอย่างถาวร

สำหรับข้อมูลที่สุดคัลลิ่งกับแต่ละรุ่น โปรดดูที่แคตตาล็อกขายปลีกของ P&A หรือส่วนชิ้นส่วนและอุปกรณ์เสริมของ [www.harley-davidson.com](http://www.harley-davidson.com) (ภาษาอังกฤษเท่านั้น)

ตรวจสอบให้แน่ใจว่าเอกสารแนะนำที่ใช้เป็นฉบับล่าสุดโดยดูได้จาก: [h-d.com/isheets](http://h-d.com/isheets)

ติดต่อศูนย์บริการลูกค้า Harley-Davidson ที่ 1-800-258-2464 (สหรัฐอเมริกา) หรือ 1-414-343-4056

### ข้อกำหนดในการติดตั้ง

ดาวน์โหลดแอประบบเสียงบนมือถือของ Harley-Davidson

ขอรับรายการเหล่านี้ได้ที่ตัวแทนจำหน่าย Harley-Davidson

- **Touring และ FLHTKSE รุ่นปี 2014 และหลังจากนั้น:** จำเป็นต้องซื้อชุดติดตั้งเครื่องขยายเสียงหลักและดอกรูเกิล (หมายเลขชิ้นส่วน 76000997) แยกต่างหากเพื่อใช้ในการติดตั้ง
- **Touring และ FLHTKSE รุ่นปี 2014 และหลังจากนั้น:** จำเป็นต้องซื้อชุดติดตั้งเครื่องขยายเสียงหลักของ Harley-Davidson (หมายเลขชิ้นส่วน 76000974 หรือ 76001045) แยกต่างหากเพื่อใช้ในการติดตั้ง
- **Touring และ FLHTKSE รุ่นปี 2014 และหลังจากนั้น:** อาจจำเป็นต้องซื้อชุดติดตั้งเครื่องขยายเสียงรองของ Harley-Davidson (หมายเลขชิ้นส่วน 76000975) แยกต่างหากเพื่อใช้ในการติดตั้ง ขึ้นอยู่กับว่ามีลำโพงจำนวนหกตัวหรือมากกว่าหรือไม่ และเครื่องขยายเสียงแต่ละช่องได้รับการมอบหมายค่าตั้งอย่างไร
- **Tri Glide รุ่นปี 2014 และหลังจากนั้น:** จำเป็นต้องซื้อชุดติดตั้งเครื่องขยายเสียงหลัก (หมายเลขชิ้นส่วน 76000976 หรือ 76001046) แยกต่างหากเพื่อใช้ในการติดตั้ง
- **Touring รุ่นปี 2014 และหลังจากนั้น:** อาจจำเป็นต้องซื้อชุดติดตั้งมัลติสายไฟลำโพงแฟร์ริง (หมายเลขชิ้นส่วน 76000992) แยกต่างหากเพื่อใช้ในการติดตั้ง
- **FLHTKSE รุ่นปี 2014 และหลังจากนั้น:** อาจจำเป็นต้องซื้อชุดติดตั้งมัลติสายไฟลำโพงแฟร์ริง (หมายเลขชิ้นส่วน 76001100) แยกต่างหากเพื่อใช้ในการติดตั้ง

#### ▲ คำเตือน

ความปลอดภัยของผู้ขับขี่และผู้โดยสารขึ้นอยู่กับ การติดตั้งชุดอุปกรณ์นี้อย่างถูกต้อง ใช้ขั้นตอนในคู่มือการให้บริการที่เหมาะสม หากคุณไม่สามารถดำเนินการหรือไม่มีเครื่องมือที่ถูกต้อง โปรดให้ตัวแทน Harley-Davidson ทำการติดตั้ง การติดตั้งอุปกรณ์อย่างไม่เหมาะสม อาจส่งผลต่อการเสียชีวิตหรือการบาดเจ็บที่รุนแรง (00333b)

แนะนำให้ติดตั้งโดยช่างเทคนิคที่ผู้จำหน่าย Harley-Davidson

### เนื้อหาเกี่ยวกับชุดอุปกรณ์

ดู รูปภาพ 4 และ ตาราง 2

## เตรียมพร้อม

### ▲ คำเตือน

เพื่อเป็นการป้องกันการสารถเครื่องโดยไม่ตั้งใจ ซึ่งอาจทำให้เกิดการเสียชีวิตหรือบาดเจ็บสาหัสได้ โปรดเอาฟิวส์หลักออกก่อนทำงานต่อ (00251b)

#### หมายเหตุ

เอกสารแนะนำฉบับนี้เป็นข้อมูลแนวทางในการซ่อมบำรุง ต้องมีคู่มือซ่อมบำรุงสำหรับมอเตอร์ไซค์รุ่นนี้เพื่อทำการติดตั้ง ขอรับได้จากตัวแทนจำหน่าย Harley-Davidson

1. ถอดกระเป๋าท้ายข้างรถด้านซ้ายออก

2. ถอดฝาปิดด้านซ้ายออก

3. **หมายเหตุ**  
รุ่นที่มีการรักษาความปลอดภัย: ปิดการทำงานระบบรักษาความปลอดภัย

เอาฟิวส์หลักออก

4. ถอดแฟริ่งด้านนอก

5. ถอดกระจกกันลมออก

### ถอด

1. คู่มือที่ 1 ถอดตะขอยึดมัดสายไฟ (2) จากกล่องลำโพงแต่ละข้าง (1) รักษาสายรัดทั้งหมดเพื่อการติดตั้ง

2. ถอดขั้วต่อลำโพง (3) จากกล่องลำโพง (1)

3. ถอดขั้วต่อกับรถมอเตอร์ไซค์

a. ด้านขวา: ถอดขั้วต่อปลั๊กจ่ายไฟ (ไม่แสดง)

b. ด้านซ้าย: รุ่นที่ติดตั้ง CB, ถอดหัวต่อ CB และเสาอากาศ (ไม่แสดง)

4. ถอดสกรู (6) ที่ยึดด้านล่างของกล่องลำโพง (1) เข้ากับฐานยึดแฟริ่ง (5)

5. ถอดสกรู (4) ที่ยึดด้านบนของกล่องลำโพง (1) เข้ากับฐานยึดด้านบน (7)

6. **หมายเหตุ**  
อย่าถอดสกรูใดๆ ออก (10) ยึดกล่องลำโพงทั้งสองครั้ง (1) เข้าด้วยกัน

ถอดสกรู (11) ยึดกล่องลำโพงเข้ากับแฟริ่งด้านใน (1)

7. ถอดสกรูสี่ตัว (13)

8. ถอดสายไฟออก (16)

9. ถอดลำโพง OEM จากกล่องลำโพง

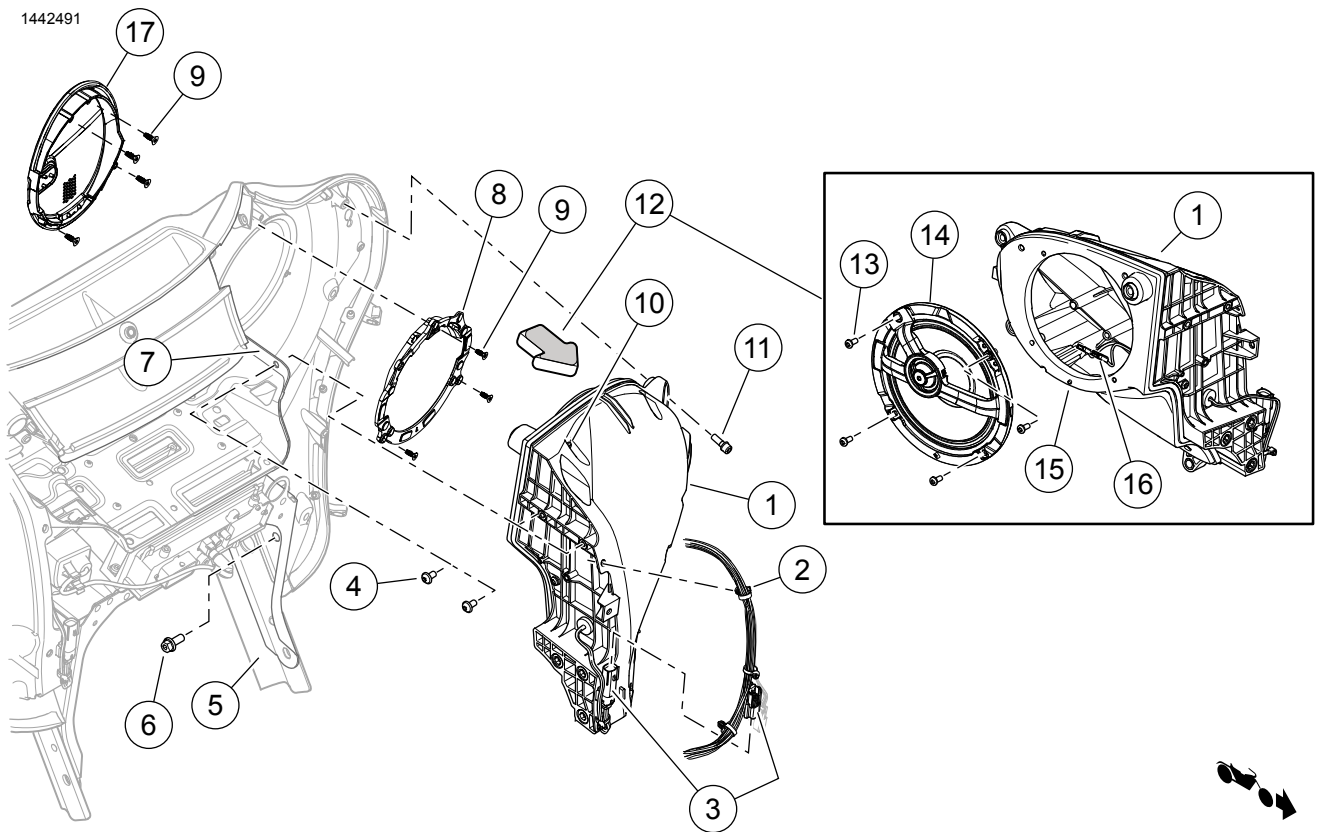
10. ถอดสกรู (9)

11. ถอดตะแกรงลำโพง OEM จากแฟริ่งด้านใน

12. ทำซ้ำขั้นตอน 4-11 กับด้านตรงข้าม

#### หมายเหตุ

ห้ามใช้งานยานพาหนะในขณะที่กล่องลำโพงถูกถอดออก กล่องลำโพงช่วยให้การรองรับโครงสร้างที่สำคัญสำหรับแฟริ่ง การใช้งานโดยไม่มียึดกล่องลำโพงอาจทำให้แฟริ่งเกิดความเสียหายได้



- |   |   |
|---|---|
| 1. แผงลำโง  | 10. ออย่าลตสกรู (13) เหล่านี้                                 |
| 2. ตะขอยึดชุดมัดสายไฟแพริง                                    | 11. สกรู เบ้าหกเหลี่ยม ความยาว 1/4-20 x 3/4 นิ้ว (19 มม.) (3) |
| 3. หัวต่อลำโง   | 12. ดูตามทิศทางของลูกศร                                       |
| 4. สกรู เบ้าหกเหลี่ยม ความยาว 1/4-20 x 1/2 นิ้ว (13 มม.) (2)  | 13. สกรูหัวกระดุมเกลียวปลอย (4)                               |
| 5. แทนรองหนุนแพริง  | 14. ลำโง (สเตจ 1 หรือ 2)                                      |
| 6. สกรู เบ้าหกเหลี่ยม ความยาว 5/16-18 x 3/4 นิ้ว (19 มม.) (3) | 15. หมุดจัดเรียง  |
| 7. แทนรองหนุนส่วนบน   | 16. หัวต่อสายลำโง   |
| 8. ชุดประกอบตะแกรงลำโง (Stage 1 หรือ 2)                       | 17. หน้ากาลำโง  |
| 9. สกรูเกลียวปลอยหัวบน (7)                                    |   |

รูปภาพ 1 กล่องลำโง (แสดงที่ด้านซ้าย)(ทั่วไป)

## ติดตั้ง

หมายเหตุ

ดูรูปภาพ 4 ลำโพง ใหม่ เป็นแบบเฉพาะที่เท่านั้น โลโก้ Bar and Shield อยู่ในทิศทางหน้าเข้าหาอินบอร์ด

- ตรวจสอบให้ทิศทางของตราสัญลักษณ์ Bar & Shield ถูกต้อง ก่อนที่จะดำเนินการต่อ

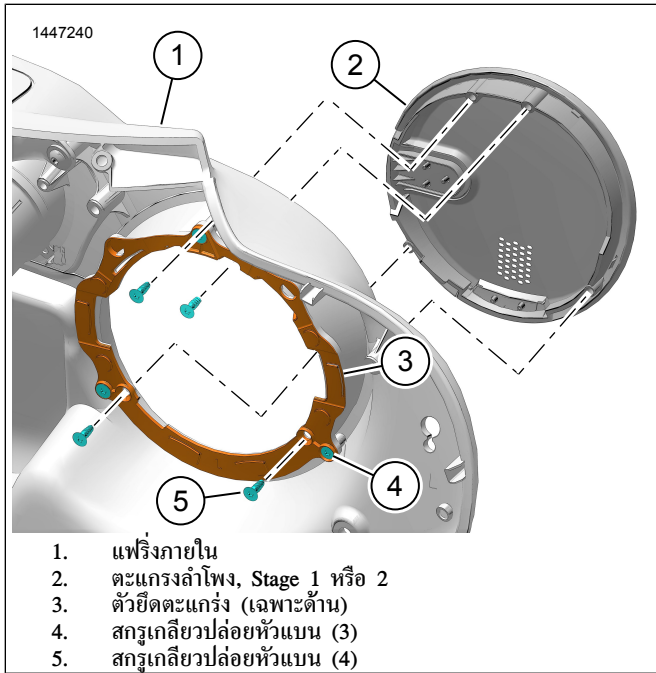
## ชุดประกอบตะแกรงลำโพง

หมายเหตุ

ดูรายการชิ้นส่วนบริการสำหรับส่วนประกอบ

ตรวจสอบว่าตัวยึดตะแกรงด้านที่ถูกต้องติดตั้งลงในแฟริ่งด้านใน ไม่เช่นนั้นตะแกรงลำโพงจะไม่พอดี

1. รูปที่ 2 ติดตั้งตัวยึดตะแกรงในแฟริ่งด้านใน
  - a. ติดตั้งตัวยึดตะแกรง (3) เข้ากับแฟริ่งด้านใน (1)
  - b. ติดตั้งสกรู (4) ขันให้แน่น  
แรงบิด: 1–1.5 N⋅m (9–13 in-lbs) สกรูตัวยึดตะแกรง
2. รูปที่ 2 ติดตั้งตะแกรงลำโพงเข้ากับแฟริ่งด้านใน
  - a. ติดตั้งตะแกรงลำโพง (2) ลงบนแฟริ่งด้านใน (1)
  - b. ติดตั้งสกรู (5) ขันให้แน่น  
แรงบิด: 1–1.5 N⋅m (9–13 in-lbs) สกรูตัวยึดตะแกรง



รูปภาพ 2 ชุดประกอบตะแกรงลำโพง

## ติดตั้งลำโพง

1. รูปที่ 4 ติดตั้งตะแกรงลำโพงที่ถูกต้อง (1 หรือ 6)
  - a. รูปที่ 1 ติดตั้งตะแกรงลำโพง (8) เข้ากับแฟริ่งด้านใน
  - b. ติดตั้งสกรูสามตัว (9) ขันให้แน่น  
แรงบิด: 1–1.5 N⋅m (9–13 in-lbs)

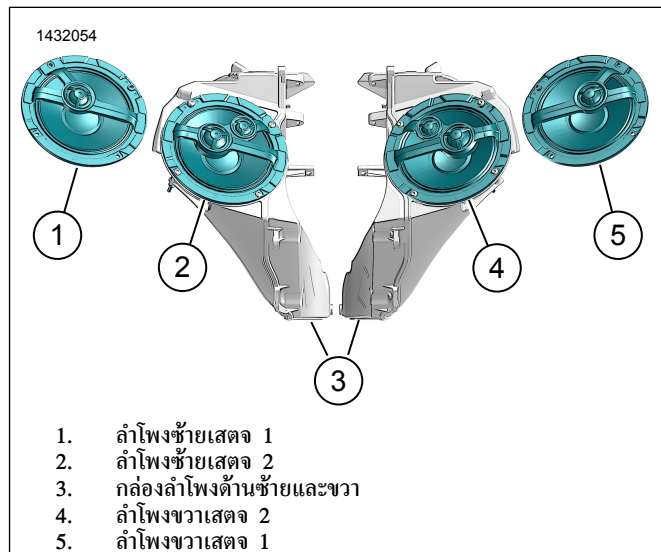
2. รูปที่ 4 ติดตั้งลำโพง (3, 4 หรือ 9, 10) ลงในกล่องลำโพง

- a. รูปที่ 3 กลับทิศลำโพงให้ตรงกับกล่อง
- b. รูปที่ 1 ต่อสายไฟ (16)

หมายเหตุ

ขนาดของสเปคที่แตกต่างกันป้องกันการประกอบที่ไม่เหมาะสม

- c. ติดตั้งลำโพง (14) เข้ากับกล่อง (1) โดยใช้หมุดจั่ววง (15)
  - d. ติดตั้งสกรู (13) ขันให้แน่น  
แรงบิด: 1–1.5 N⋅m (9–13 in-lbs)
3. ติดตั้งกล่องลำโพง (1) ลงบนแฟริ่งด้านใน
  4. ติดตั้งสกรูสามตัว (11) ขันให้แน่น  
แรงบิด: 5.4–6.8 N⋅m (48–60 in-lbs)
  5. ยึดด้านล่างของกล่องลำโพง (1) เข้ากับฐานยึดแฟริ่ง (5)
  6. ติดตั้งสกรูสามตัว (6) ขันให้แน่น  
แรงบิด: 27.1–32.5 N⋅m (20–24 ft-lbs)
  7. ยึดด้านบนของกล่องลำโพง (1) เข้ากับฐานยึดแฟริ่งช่วงบน (7)
  8. ติดตั้งสกรูสองตัว (4) ขันให้แน่น  
แรงบิด: 5.4–6.8 N⋅m (48–60 in-lbs)
  9. ทำซ้ำขั้นตอน 1-8 กับด้านตรงข้าม
  10. ต่อขั้วต่อกับรถมอเตอร์ไซค์
    - a. ด้านขวา: ต่อขั้วต่อปลั๊กจ่ายไฟ (ไม่แสดง)
    - b. ด้านซ้าย: รูนที่ติดตั้ง CB, ต่อหัวต่อ CB และเสาอากาศ (ไม่แสดง)
  11. ถอดขั้วต่อลำโพง (3) จากกล่องลำโพง (1)
  12. รูปที่ 1 ติดตั้งตะขอยึดมัดสายไฟ (2) จากกล่องลำโพงแต่ละข้าง (1)



รูปภาพ 3 ทิศทางของลำโพง (ทั่วไป)

## เสร็จสมบูรณ์

หมายเหตุ  
เพื่อป้องกันความเสียหายที่อาจเกิดขึ้นกับระบบเสียง ให้ยืนยันว่าสวิทช์  
กุญแจ "ปิด" อยู่ ก่อนทำการติดตั้งฟิวส์หลัก

1. ติดตั้งฟิวส์หลัก
2. บิดสวิทช์กุญแจไปที่ตำแหน่ง ON แต่ไม่ต้องสตาร์ทเครื่อง

หมายเหตุ  
ก่อนที่จะติดแฟริ่งด้านนอก ตรวจสอบว่าลำโพงทำงานถูกต้อง ทำความ  
เข้าใจว่าอาจจะมีเสียงหึ่ง เสียงเอียง และเสียงกรอกแกรก อยู่ตลอด  
จนกระทั่งติดตั้งแฟริ่งด้านนอก

3. ให้แน่ใจว่าลำโพงทุกตัวทำงาน และฟังก์ชันเฟดเดอร์ด้านหน้า/หลัง  
ทำงานได้อย่างถูกต้อง หากไม่ ให้ตรวจสอบการเดินสายของลำโพง
4. ติดตั้งกระจกกั้นลม
5. ติดตั้งแฟริ่งด้านนอก
6. ติดตั้งฝาปิดด้านซ้าย
7. ติดตั้งกระเป๋าข้างรถด้านซ้าย

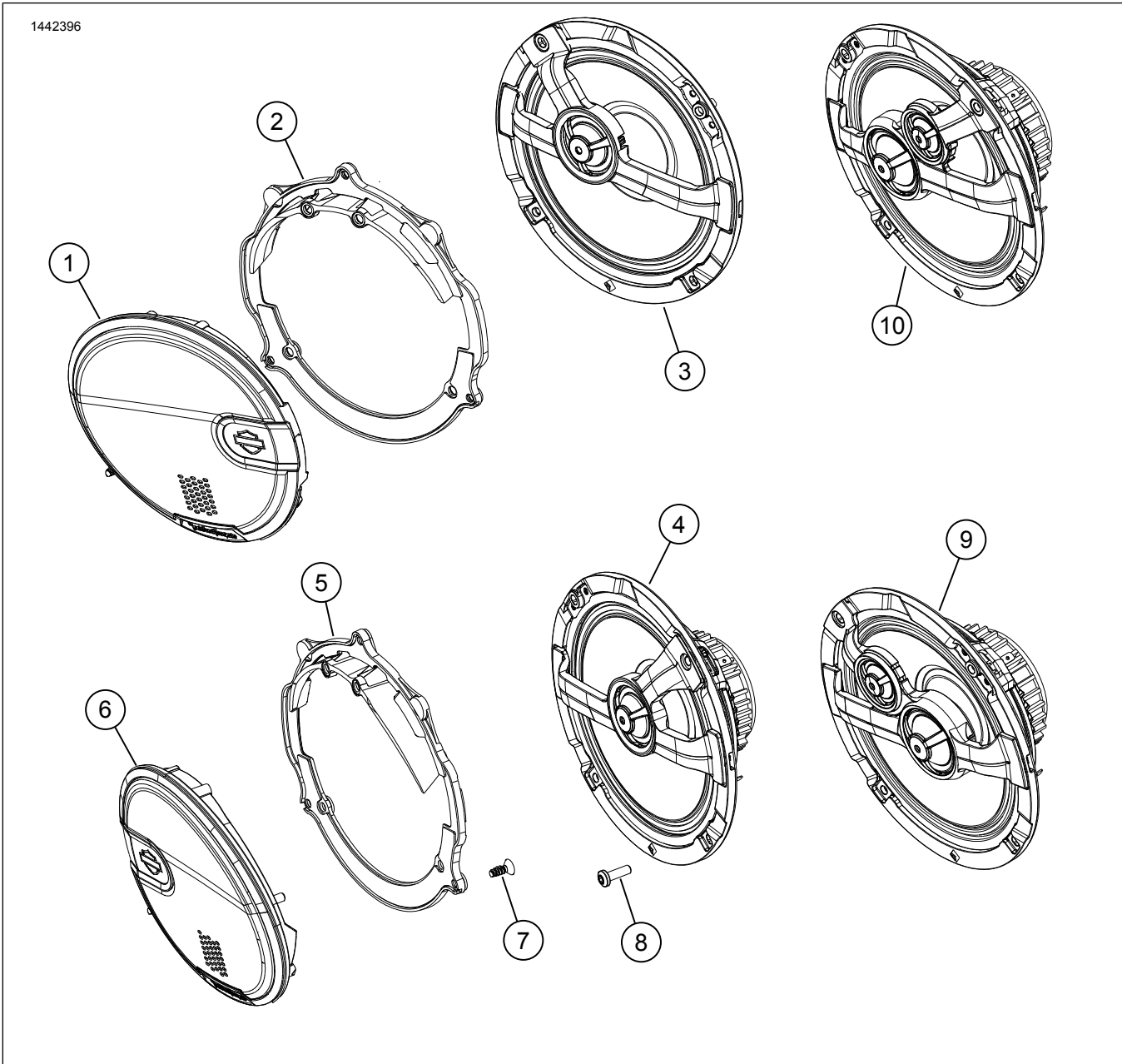
## การตั้งค่าแอป

1. [Unresolved graphic link \(id=40121-100120\)](#) เข้าถึงระบบเสียง  
ของคุณ
  - a. จับคู่อุปกรณ์ (1) เข้ากับระบบ
  - b. เข้าถึงเมนูของแอป (2) เพื่อตั้งค่าระบบเสียงของรถมอเตอร์  
ไซค์
2. [Unresolved graphic link \(id=40121-100121\)](#) หน้าจอเมนูหลัก
  - a. ไอคอนเมนูหลัก (1)

- b. รีเซ็ตหรือเปลี่ยนหมายเลขการยืนยันความปลอดภัยส่วนบุคคล (PIN) (2)
  - c. แก้ไขและเปลี่ยนชื่อในระบบ (3)
  - d. ปรับตั้งเมนูหลักด้วยภาพรถมอเตอร์ไซค์ของคุณ (4)
  - e. เครื่องหมายระบบการเชื่อมต่อสัญญาณบลูทูธ เครื่องหมาย  
จี้พร้อม หมายถึง: ไม่เชื่อมต่อ (5)
3. [Unresolved graphic link \(id=40121-100122\)](#) ตั้งค่าหน้าจอเมนู
    - a. ตั้งค่าไอคอนเมนู (1)
    - b. ใช้เพื่อสแกนรหัส QR (2) บน iSheet
    - c. ตั้งค่าด้วยตนเองสำหรับลำโพง Stage 1 หรือ 2, ตั้งตำแหน่ง  
ลำโพง และตั้งไวท์นอยซ์เพื่อระบุตำแหน่งลำโพง
  4. [Unresolved graphic link \(id=40121-100123\)](#) หน้าจอการตั้งค่า  
ไอควอลไลเซอร์
    - a. ไอคอนการตั้งค่าไอควอลไลเซอร์ (1)
    - b. ปรับคลื่นความถี่ไอควอลไลเซอร์ 7-แถบ (2)
    - c. ปรับแต่งหรือตั้งค่าไอควอลไลเซอร์ล่วงหน้า (3)
  5. [Unresolved graphic link \(id=40121-100124\)](#) sohk0vdk;  
bob0Cyp
    - a. ไอคอนเมนูการวินิจฉัย (1) แสดงสถานะระบบเสียง
    - b. เปิดหน้าจอทดสอบลำโพง (2)
    - c. รีเฟรชสถานะลำโพงและเครื่องขยายเสียง (3) หลังจากการ  
ซ่อมแซมส่วนประกอบ
    - d. เลือกลำโพงสำหรับการทดสอบไวท์นอยซ์ (4) และการทำ  
งาน
    - e. กลับสู่หน้าจอเมนูการวินิจฉัย (5)

# อะไหล่สำรอง

1442396



รูปภาพ 4 ชิ้นส่วนบริการ Boom! ชุดลำโพงแฟรงก์ตันหน้าระบบเสียง 6.5 นิ้ว

ตาราง 2 ชิ้นส่วนอะไหล่

รายการ	คำอธิบาย (จำนวน)	หมายเลขชิ้นส่วน	หมายเลขชุดอุปกรณ์
1	ตะแกรงลำโพง, ซ้าย, Stage 1	76001016	76000980
	ตะแกรงลำโพง, ซ้าย, Stage 2	76001018	76000981
2	ควยัด, ซ้าย	76001037	76000980
3	ลำโพง, ซ้าย, Stage 1	76000998	7600098
4	ลำโพง, ขวา, Stage 1	76001010	76000980
5	ควยัด, ขวา	76001038	76000980
6	ตะแกรงลำโพง, ขวา, Stage 1	76001017	76000980
	ตะแกรงลำโพง, ขวา, Stage 2	76001019	76000981
7	สกรู, เกลียวปล้อย, หัวกระดุม (8)	10201096	76000980, 76000981
8	สกรู, เกลียวปล้อย, หัวแบน (14)	10201073	76000980, 76000981
9	ลำโพง, ขวา, Stage 2	76001011	76000981
10	ลำโพง, ซ้าย, Stage 2	76000999	76000981