



STAGE I & II KAIUTINSARJA - HAARUKKAAN ASENNETTAVA KATE (OSANUMEROT 76000980 JA 76000981)

YLEISTÄ

HUOMAUTUS

QR-koodi voidaan skannata vain Harley-Davidson-mobiilisovelluksella.

Juuri asennettu äänijärjestelmä ja kaiuttimet eivät toista ääntä, ellei sitä ole määritetty Harley-Davidson-audiosovelluksella tai valtuutetun Harley-Davidson-jälleenmyyjän toimesta.


tai aiempien vuosien Harley-Davidson audiojärjestelmissä vahingoittaa näitä kaiuttimia pysyvästi.

Mallien sovitustiedot ovat P&A-myyntiluettelossa ja sivun www.harley-davidson.com Parts and Accessories (Osat ja lisävarusteet) -osiossa (vain englanniksi).

Varmista, että käytössäsi on uusin versio käyttöohjeisiin, joka löytyy osoitteesta: h-d.com/isheets

Ota yhteyttä Harley-Davidson asiakastukikeskukseen numerossa 1-800-258-2464 (vain Yhdysvallat) tai 1-414-343-4056.

Taulukko 1.

Harley-Davidson Audion tarjoaa Rockford Fosgate®	
Sarja	QR-koodi
76000980 (Stage I)	
76000981 (Stage II)	

Asennusvaatimukset

Lataa Harley-Davidson-audiosovellus.

Nämä tuotteet ovat saatavilla paikallisella Harley-Davidson-jälleenmyyjälläsi.

- **2014 ja uudemmat FLHTKSE- ja Touring-mallit:** asennukseen tarvitaan erikseen myytävä Harley-Davidson -ensisijaisen vahvistimen ja käyttöavainsarja (osanumero 76000997).
- **2014 ja uudemmat FLHTKSE- ja Touring-mallit:** asennus vaatii erikseen myytävän Harley-Davidson -ensisijaisen vahvistimen asennussarjan (osanumero 76000974 tai 76001045).
- **2014 ja uudemmat FLHTKSE- ja Touring-mallit:** asennus saattaa vaatia erikseen myytävän Harley-Davidson -toissijaisen vahvistimen asennussarjan (osanumero 76000975). Tämä riippuu siitä, onko kaiuttimia enemmän kuin kuusi kappaletta ja miten vahvistinkanavat on määritetty.
- **Vuoden 2014 ja uudempi Tri Glide:** Tähän asennukseen tarvitaan Harley-Davidsonin ensisijaisen vahvistimen asennussarjan (osa nro 76000976 tai 76001046) erillinen hankinta.
- **2014 ja uudemmat Touring-mallit:** asennus saattaa vaatia erikseen myytävän Harley-Davidson -muotolevyn kaiutinväljaiden asennussarjan (osanumero 76000992).
- **2014 ja uudemmat FLHTKSE-mallit:** asennus saattaa vaatia erikseen myytävän Harley-Davidson -muotolevyn kaiutinväljaiden asennussarjan (osanumero 76001100).

HUOMAUTUS

Harley-Davidson-ajoneuvojen eri sukupolvien kaiuttimia, vahvistimia ja johtoja ei ole suunniteltu tai testattu toimimaan yhdessä. Otathan yhteyttä jälleenmyyjääsi varmistaaksesi optimaalisen toimivuuden ja yhteensopivuuden.

Harley-Davidson Audio Powered by Rockford Fosgate -kaiuttimet on akustisesti optimoitu toimimaan yhdessä muiden, saman tason (I tai II), kaiutinten kanssa. APP määrittää kaiuttimien lähtösignaalit, mukaan lukien sijaintikohdan ja tason. Mikäli kaiuttimien lähtömääritykset, tasonumerot ja sijainnit on määritetty väärin, vaurioita ei tapahdu, mutta toiminnan heikentyminen on odotettavissa.

Mallit

HUOMAUTUS

Nämä kaiuttimet on tarkoitettu vain vuoden 2014 ja myöhempien mallien Harley-Davidson audiojärjestelmiin. Näiden kaiuttimien käyttäminen 2006 – 2013 vuosien Harley-Davidson audiojärjestelmissä vahingoittaa näitä kaiuttimia pysyvästi. Näiden kaiuttimien käyttäminen 2005,

▲ VAROITUS

Kuljettajan ja matkustajan turvallisuus riippuu tämän sarjan oikeasta asennuksesta. Noudata korjaamokäsikirjan menettelyjä. Jos toimenpide on mielestäsi liian vaikea tai sinulla ei ole sen tekemiseen tarvittavia työkaluja, pyydä Harley-Davidson-jälleenmyyjää tekemään asennus. Tämän sarjan virheellinen asennus voi aiheuttaa kuoleman tai vakavan loukkaantumisen. (00333b)

Asennus Harley-Davidson-jälleenmyyjän teknikon toimesta on suositeltavaa.

Sarjan sisältö

Katso kohdat Kuva 4 ja Taulukko 2 .

VALMISTELU

▲ VAROITUS

Irrota pääsulake, jotta moottori ei pääsisi käynnistymään vahingossa ja aiheuttamaan mahdollisesti kuolemaan tai vakavaan loukkaantumiseen johtavaa onnettomuutta. (00251b)

HUOMAUTUS

Tässä ohjelehdessä viitataan korjaamokäsikirjan tietoihin. Asennuksessa täytyy hyödyntää saman vuoden/mallin moottoripyörän korjaamokäsikirjaa. Saat käsikirjan Harley-Davidson-jälleenmyyjältä.

1. Irrota vasen sivulaukku.

2. Poista vasen sivukate.

3. *HUOMAUTUS*

Turvajärjestelmällä varustetut mallit: Poista turvajärjestelmä käytöstä.

Irrota pääsulake.

4. Irrota ulompi kate.

5. Irrota tuulilasi.

IRROTA

1. Katso Kuva 1. Irrota valjaiden ankkuri (2) kunkin kaiuttimen suojakotelosta (1). Säilytä kaikki kiinnikkeet asennusta varten.

2. Irrota kaiuttimen liitin (3) kustakin suojakotelosta (1).

3. Irrota ajoneuvon liittimet:

a. **Oikea puoli:** irrota pistorasian liitin (ei kuvassa).

b. **Vasen puoli:** CB-varustetut mallit, irrota CB- ja antenniliittimet (ei kuvassa).

4. Irrota ruuvit (6), joilla kotelon alaosan(1) on kiinni katteen tukikannattimessa (5).

5. Irrota ruuvit (4), joilla kotelon (1) yläosa on kiinni ylemmässä tukikannattimessa (7).

6. *HUOMAUTUS*

Älä irrota ruuveja (10), joilla kaiuttimen kotelon (1) puolikkaat on kiinnitetty toisiinsa.

Irrota ruuvit (11), joilla kaiuttimen kotelo (1) on kiinni sisäkatteessa.

7. Irrota neljä ruuvia (13).

8. Irrota johtojen liitännät (16).

9. Irrota tehdasasenteinen kaiutin suojakotelosta.

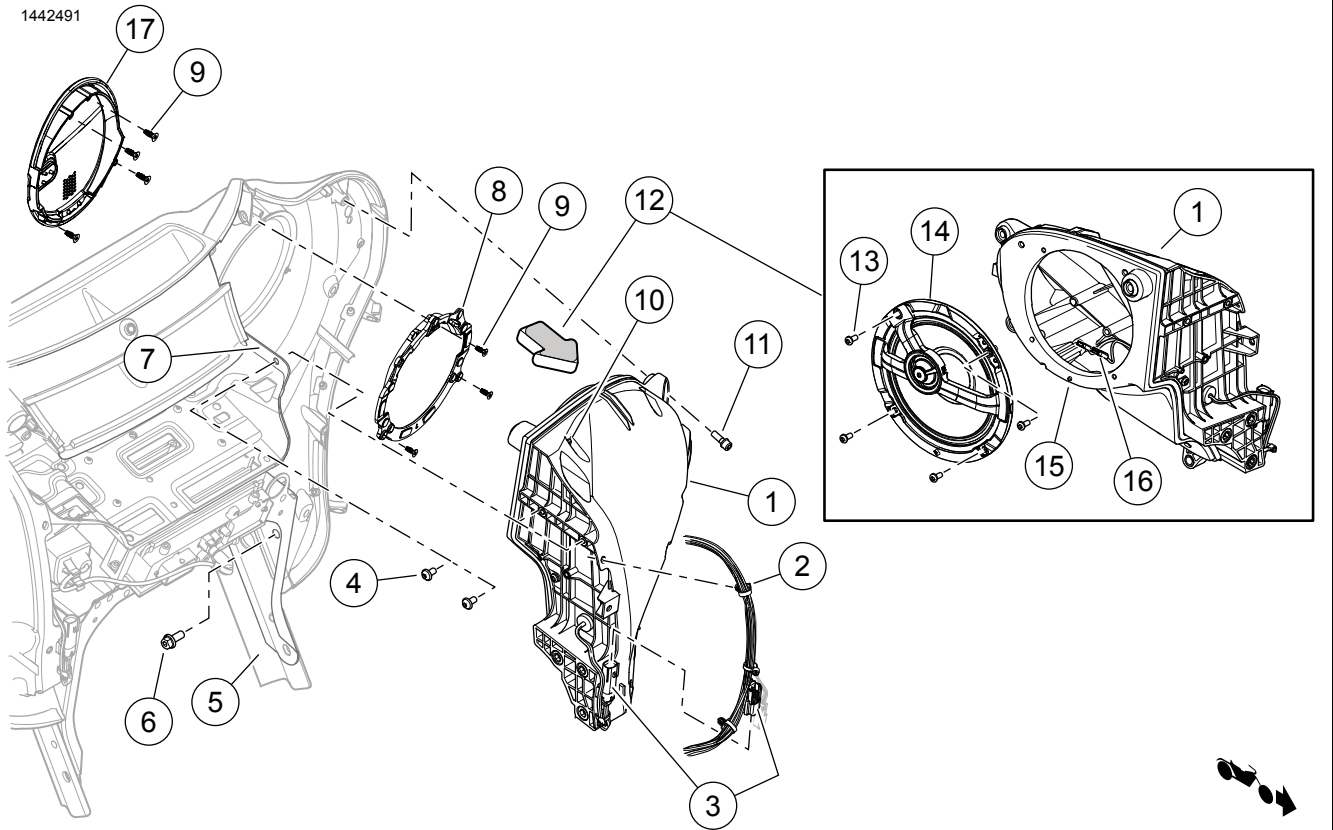
10. Irrota ruuvit (9).

11. Irrota tehdasasenteinen kaiuttimen suoja-äleikkö sisäkatteesta.

12. Toista työvaiheet 4-11 vastakkaiselle puolelle.

HUOMAUTUS

Älä koskaan käytä ajoneuvoa kun kaiutinkotelot on poistettu. Kotelot tukevat tuulisuojan tärkeitä rakenteita. Ajoneuvon käyttäminen ilman kotelaita paikoillaan voi vaurioittaa tuulisuojakokoonpanoa.



- | | |
|--|--|
| 1. Kaiutinkotelo | 10. ÄLÄ poista näitä ruuveja (13) |
| 2. Tuulisuojan valjaiden ankkuri | 11. Ruuvi, kuusiokolo 1/4-20 x 3/4 (19 mm) pitkä (3) |
| 3. Kaiuttimen liitin | 12. Katso nuolen suuntaan |
| 4. Ruuvi, kuusiokolo 1/4-20 x 1/2 (13 mm) pitkä (2) | 13. Kupukanta kierteittävä ruuvi (4) |
| 5. Katteen tukikiinnike | 14. Kaiutin (vaihe 1 tai 2) |
| 6. Ruuvi, kuusiokolo 5/16-18 x 3/4 (19 mm) pitkä (3) | 15. Kohdistamistappi |
| 7. Ylempi tukikiinnike | 16. Kaiuttimen liitinjohdot |
| 8. Kaiuttimen suojasäleikkökoonpano (Stage 1 ja 2) | 17. Kaiuttimen säleikkö |
| 9. Litteäkantainen kierteittävä ruuvi (7) | |

Kuva 1. Kaiuttimen suojakotelo (vasen puoli kuvassa) (tyypillinen)

ASENNA

HUOMAUTUS

Katso Kuva 4 . **Uudet** kaiuttimen suojasäleiköt ovat puoleisia. Bar and Shield -koristemerkit on kohdistettu sisäpuolta kohden.

- Varmista Bar & Shield-logon oikea suuntaus ennen jatkamista.

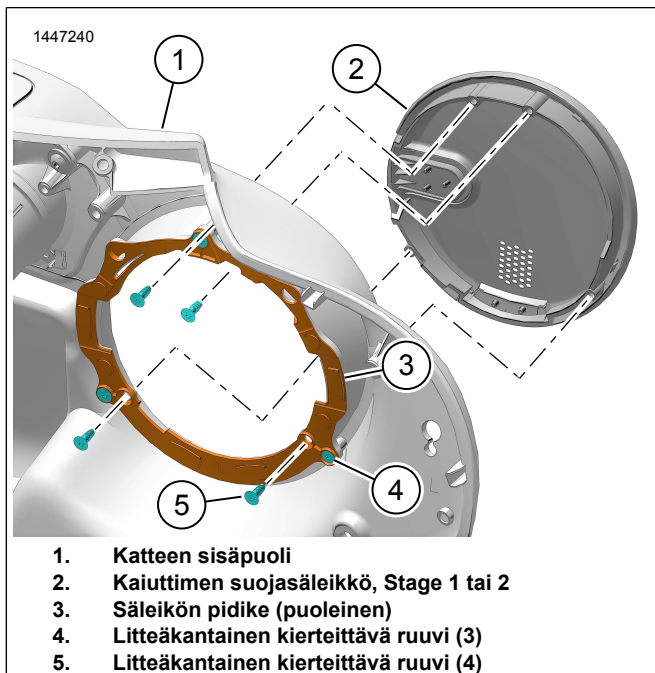
Kaiuttimen suojasäleikkökokoontapano

HUOMAUTUS

Katso komponentit huolto-osa-luettelosta.

Huolehdi, että olet asentamassa suojasäleikön asianmukaisen puoleista pidikettä alakatteeseen. Muutoin kaiuttimen suojasäleikkö ei istu oikein.

1. Katso Kuva 2. Asenna säleikön pidike sisäkanteeseen.
 - a. Asenna suojasäleikön pidike (3) sisäkanteeseen (1).
 - b. Asenna ruuvit (4). Kiristä.
Vääntömomentti: 1–1,5 N·m (9–13 in-lbs)
Suojasäleikön pidikkeen ruuvi
2. Katso Kuva 2. Asenna kaiuttimen suojasäleikkö sisäkanteeseen.
 - a. Asenna kaiuttimen suojasäleikkö (2) sisäkanteeseen (1).
 - b. Asenna ruuvit (5). Kiristä.
Vääntömomentti: 1–1,5 N·m (9–13 in-lbs)
Suojasäleikön pidikkeen ruuvi



Kuva 2. Kaiuttimen suojasäleikkökokoontapano

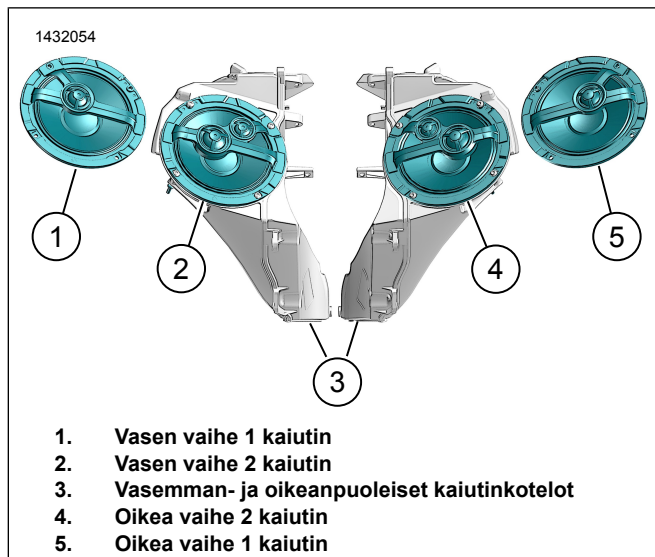
Kaiuttimen asentaminen

1. Katso Kuva 4. Asenna asianmukainen kaiuttimen suojasäleikkökokoontapano (1 tai 6).
 - a. Katso Kuva 1. Asenna kaiuttimen suojasäleikkökokoontapano (8) sisäkanteeseen.
 - b. Asenna kolme ruuvia (9). Kiristä.
Vääntömomentti: 1–1,5 N·m (9–13 in-lbs)
2. Katso Kuva 4. Asenna kaiutin (3, 4 tai 9, 10) suojakoteloon.
 - a. Katso Kuva 3. Suuntaa kaiutin suojakotelon kanssa.
 - b. Katso Kuva 1. Kytke johdot (16).

HUOMAUTUS

Erikokoiset haaraliitännät estävät väärin asennuksen.

- c. Käytä kohdistustappia (15) asentaaksesi kaiuttimen (14) suojakoteloon (1).
 - d. Asenna ruuvit (13). Kiristä.
Vääntömomentti: 1–1,5 N·m (9–13 in-lbs)
3. Asenna kaiuttimen suojakotelo (1) sisäkanteeseen.
 4. Asenna kolme ruuvia (11). Kiristä.
Vääntömomentti: 5,4–6,8 N·m (48–60 in-lbs)
 5. Kiinnitä kotelon alaosa (1) kanteen tukikannattimeen (5).
 6. Asenna kolme ruuvia (6). Kiristä.
Vääntömomentti: 27,1–32,5 N·m (20–24 ft-lbs)
 7. Kiinnitä suojakotelon (1) yläosa ylempään tukikannattimeen (7).
 8. Asenna kaksi ruuvia (4). Kiristä.
Vääntömomentti: 5,4–6,8 N·m (48–60 in-lbs)
 9. Toista työvaiheet 1-8 vastakkaiselle puolelle.
 10. Liitä ajoneuvon liittimet:
 - a. **Oikea puoli:** liitä pistorasian liitin (ei kuvassa).
 - b. **Vasen puoli:** CB-varustetut mallit, liitä CB- ja antenniliittimet (ei kuvassa).
 11. Liitä kaiutinliitin (3) kuhunkin suojakoteloon (1).
 12. Katso Kuva 1. Asenna valjaiden ankkuri (2) kuhunkin kaiuttimen suojakoteloon (1).



Kuva 3. Kaiuttimen suunta (tyypillinen)

VALMIS

HUOMAUTUS

Varmista, että virtakytkin on OFF-asennossa **ennen** kuin asennat pääsulakkeen, jotta äänijärjestelmä ei vahingoitu.

1. Asenna pääsulake.
2. Kytke virtakytkin ON-asentoon, mutta älä käynnistä ajoneuvoa.

HUOMAUTUS

Ennen kuin asennat ulomman tuulisuojan, tarkista, että kaiuttimet toimivat oikein. Huomaa, että suhinaa, nitinää ja kolinaa voi kuulua ennen kuin ulompi tuulisuoja on asennettu.

3. Varmista, että kaikki kaiuttimet toimivat ja että etu-/takavaimennin toimii oikein. Jos näin ei ole, tarkista kaiuttimien johdotus.
4. Asenna tuulilasi.
5. Asenna ulkokate.
6. Asenna vasen sivukate paikalleen.
7. Asenna vasen sivulaukku.

SOVELLUKSEN ASENNUS

1. [Unresolved graphic link \(id=40121-100120\)](#) Äänijärjestelmäsi käyttäminen.
 - a. Luo pariliitos laitteesi (1) järjestelmän välille.

- b. Käytä sovellusvalikoita (2) suorittaaksesi ajoneuvon äänijärjestelmän määrittäykset.

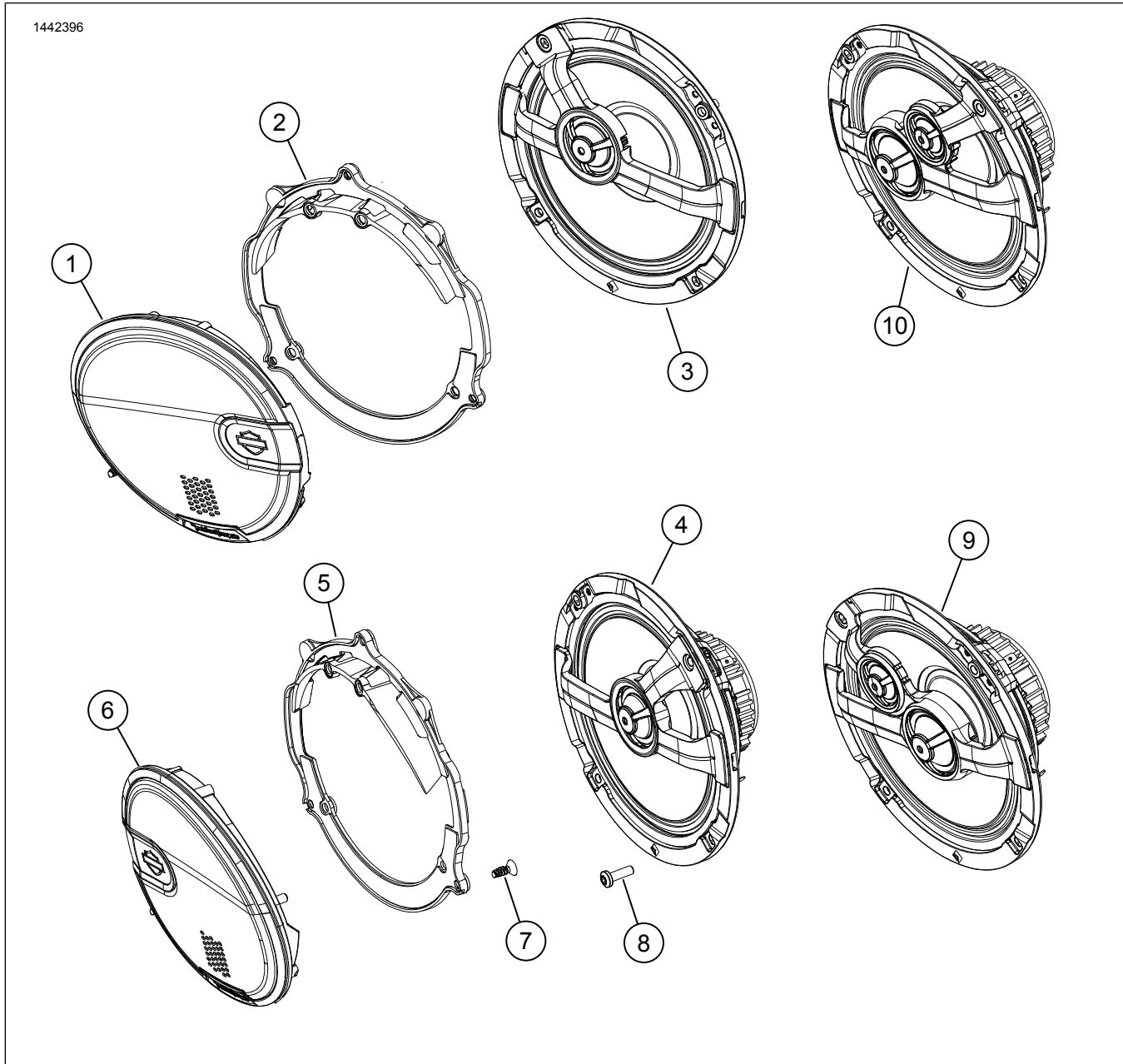
2. [Unresolved graphic link \(id=40121-100121\)](#) Päävalikon valikkoruutu.
 - a. Päävalikon kuvake (1).
 - b. Nollaa tai muuta henkilökohtaista tunnistenumeroasi (PIN-koodi) (2).
 - c. Muokkaa järjestelmäsi ja nimeä se uudelleen (3).
 - d. Mukauta päävalikko pyöräsi kuvalla (4).
 - e. Bluetooth-yhteyden ilmaisim. Kuvakkeen läpi kulkeva vinoviiva tarkoittaa: Ei yhdistetty (5).

3. [Unresolved graphic link \(id=40121-100122\)](#) Tee päävalikon asetukset.
 - a. Asetusvalikon kuvake (1).
 - b. Käytä skannataksesi QR-koodi (2) iSheet:ssä.
 - c. Stage 1 tai 2 kaiuttimien sijaintikohtien ja valkoisen kohinan asetusten tekeminen manuaalisesti. Kaiuttimien sijaintikohtien määrittämiseksi.

4. [Unresolved graphic link \(id=40121-100123\)](#) Taajuuskorjaimen asetusnäyttö.
 - a. Taajuuskorjaimen asetuskuva (1)
 - b. Viritä 7-taajuuksisen taajuuskorjaimen (2) taajuudet.
 - c. Mukautetut tai esiasetetut taajuuskorjaimen valinnat (3).

5. [Unresolved graphic link \(id=40121-100124\)](#) Vianmäärityksen valikkonäyttö.
 - a. Vianmääritysvalikon kuvake (1) näyttää äänijärjestelmän tilan.
 - b. Avaa kaiuttimien testausnäyttö (2).
 - c. Päivittää kaiuttimien ja vahvistimen tilan (3) korjauksen jälkeen.
 - d. Valitse kaiutin valkoisen kohinan (4) testausta ja toiminnallisuutta varten.
 - e. Palaa vianmäärityksen valikkonäyttöön (5).

1442396



Kuva 4. Varaosat, Boom! Audio 6.5 tuumaa etutuulisuojan kaiutinsarja

Taulukko 2. Huolto-osat

Kohde	Kuvaus (määrä)	Osanumero	Sarjan numero
1	Kaiuttimen suojasäleikkö, vasen, taso 1	76001016	76000980
	Kaiuttimen suojasäleikkö, vasen, taso 2	76001018	76000981
2	Suojasäleikön pidike, vasen	76001037	76000980
3	Kaiutin, vasen, taso 1	76000998	7600098
4	Kaiutin, oikea, taso 1	76001010	76000980
5	Suojasäleikön pidike, oikea	76001038	76000980
6	Kaiuttimen suojasäleikkö, oikea, taso 1	76001017	76000980
	Kaiuttimen suojasäleikkö, oikea, taso 2	76001019	76000981
7	Ruuvi, kierteittävä, kupukanta (8)	10201096	76000980, 76000981
8	Ruuvi, kierteittävä, litteäkanta (14)	10201073	76000980, 76000981
9	Kaiutin, oikea, taso 2	76001011	76000981
10	Kaiutin, vasen, taso 2	76000999	76000981