



## SADA REPRODUKTORŮ STAGE I A II - KAPOTÁŽ UPEVNĚNÁ NA VIDLICI (Č. DÍLU 76000980 A 76000981)



### OBECNÉ INFORMACE

#### POZNÁMKA

QR kód lze naskenovat pouze v audio aplikaci Harley-Davidson.

Nově namontovaný audiosystém a reproduktory nebudou přehrávat zvuk, pokud nebudou nakonfigurovány pomocí aplikace Harley-Davidson Audio nebo v autorizovaném dealerství Harley-Davidson.

Tabulka 1.

Harley-Davidson Audio od společnosti Rockford Fosgate®	
Sada	QR kód
76000980 (Stage I)	
76000981 (Stage II)	

#### POZNÁMKA

Různé generace reproduktorů, zesilovačů a kabeláže pro motocykly Harley-Davidson nebyly navrženy ani testovány tak, aby fungovaly dohromady. Chcete-li zajistit optimální výkon a kompatibilitu, obraťte se na své dealerství.

Reproduktory Harley-Davidson Audio od společnosti Rockford Fosgate® jsou akusticky optimalizovány, aby fungovaly dohromady s reproduktory stejné fáze (I nebo II). Výstupní signály reproduktoru jsou přiřazeny v aplikaci (včetně polohy a úrovně fáze). Pokud jsou přiřazení výstupu reproduktoru, čísla fází a polohy nakonfigurovány nesprávně, nedojde k poškození, ale můžete očekávat snížený výkon.

### Modely

#### POZNÁMKA

Tyto reproduktory jsou určeny po použití **POUZE** na audio systémy Harley-Davidson **2014 a novější**. Použití těchto reproduktorů na audio systémech Harley-Davidson **2006-2013** tyto reproduktory trvale **POŠKODÍ**. Použití těchto

reproduktorů na audio systémech Harley-Davidson **2005** či dřívějších tyto reproduktory trvale **POŠKODÍ**.

Informace o příslušenství pro jednotlivé modely naleznete v maloobchodním katalogu náhradních dílů a příslušenství nebo v části věnované náhradním dílům a příslušenství na stránce [www.harley-davidson.com](http://www.harley-davidson.com) (pouze v angličtině).

Ujistěte se, že používáte nejaktuálnější verzi listu s pokyny dostupnými na: [h-d.com/isheets](http://h-d.com/isheets)

Kontaktujte zákaznické centrum Harley-Davidson na čísle 1-800-258-2464 (pouze USA) nebo 1-414-343-4056.

### Požadavky na montáž

Stáhněte si audio aplikaci Harley-Davidson.

Tyto položky jsou k dostání u vašeho dealerství Harley-Davidson.

- **Modely FLHTKSE a Touring z roku 2014 a novější:** Pro tuto montáž je vyžadován samostatný nákup sady primárního zesilovače a dongle Harley-Davidson (č. dílu 76000997).
- **Modely FLHTKSE a Touring z roku 2014 a novější:** Pro tuto montáž je vyžadován samostatný nákup sady primárního zesilovače Harley-Davidson (č. dílu 76000974 nebo 76001045).
- **Modely FLHTKSE a Touring z roku 2014 a novější:** Pro tuto montáž je vyžadován samostatný nákup sady sekundárního zesilovače Harley-Davidson (č. dílu 76000975). To závisí na tom, zda existuje šest nebo více reproduktorů a jak jsou přiřazeny kanály zesilovače.
- **Modely Tri z roku 2014 a novější:** Tato montáž vyžaduje samostatný nákup primárního zesilovače Harley-Davidson (č. dílu 76000976 nebo 76001046).
- **Modely Touring z roku 2014 a novější:** Tato montáž může vyžadovat samostatný nákup sady pro montáž kabelového svazku pro reproduktor v kapotáži (č. dílu 76000992).
- **Modely FLHTKSE a Touring z roku 2014 a novější:** Pro tuto montáž je vyžadován samostatný nákup sady kabelového svazku reproduktoru v kapotáži Harley-Davidson (č. dílu 76001100).

#### VAROVÁNÍ

Na správné montáži této sestavy závisí bezpečnost jezdce a spolujezdce. Použijte odpovídající postupy uvedené v servisní příručce. Pokud daný postup přesahuje vaše schopnosti nebo pro něj nemáte vhodné náradí, svěřte provedení montáže prodejci Harley-Davidson. Nesprávná montáž této sestavy může vést k vážnému poranění či smrti. (00333b)

Doporučujeme, aby montáž provedl technikem v dealerství Harley-Davidson.

## Obsah sady

Viz Ilustrace 4 a Tabulka 2 .

## PŘÍPRAVA

### ▲ VAROVÁNÍ

**Aby nedošlo k nechtěnému nastartování motocyklu, které by mohlo způsobit vážné poranění nebo smrt, vyjměte hlavní pojistku. (00251b)**

#### POZNÁMKA

*Tento návod odkazuje na informace v servisní příručce. Pro tuto montáž je nutná servisní příručka pro tento model / modelový rok motocyklu. Příručka je k dostání u prodejců motocyklů Harley-Davidson.*

1. Sejměte levou sedlovou brašnu.

2. Sejměte levý boční kryt.

3. **POZNÁMKA**

**Modely se zabezpečením:** Vypněte systém zabezpečení.

Vyjměte hlavní pojistku.

4. Sejměte vnější kapotáž.

5. Odeberte větrný štít.

## DEMONTÁŽ

1. Viz obrázek 1. Z každého krytu reproduktoru (1) odeberte ukotvení kabelového svazku (2). Všechny upevňovací prvky si uschovejte pro montáž.

2. Odpojte konektory reproduktoru (3) na každém krytu (1).

3. Odpojte konektory motocyklu:

a. **Pravá strana:** Odpojte konektor napájení (není zobrazeno).

b. **Levá strana:** Modely vybavené radiostanicí, odpojte radiostanici a konektory antény (není zobrazeno).

4. Odmontujte šrouby (6) zajišťující dolní část krytu (1) k podpěrnému držáku kapotáže (5).

5. Odmontujte šrouby (4) zajišťující horní část krytu (1) k podpěrnému držáku kapotáže (7).

6. **POZNÁMKA**

*Neodmontovávejte žádné šrouby (10) zajišťující dohromady poloviny krytu reproduktoru (1).*

Odeberte šrouby (11) zajišťující kryt reproduktoru (1) k vnitřní části kapotáže.

7. Odšroubujte čtyři šrouby (13).

8. Odpojte kabely (16).

9. Vyjměte reproduktor OEM z krytu.

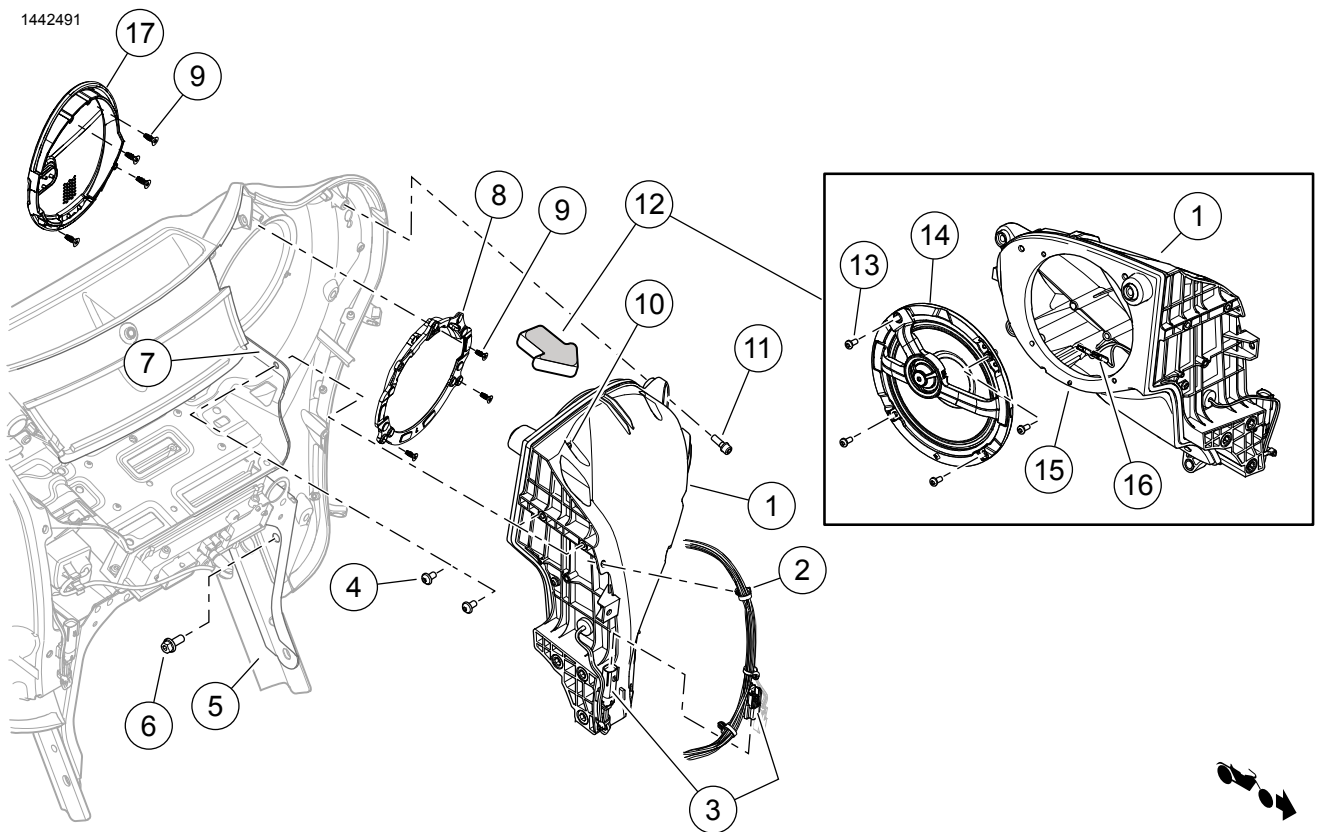
10. Odstraňte šrouby (9).

11. Vyjměte mřížku reproduktoru OEM z vnitřní kapotáže.

12. Opakujte kroky 4–11 pro opačnou stranu.

#### POZNÁMKA

*Motocykl nikdy neprovozujte s odstraněnými kryty reproduktorů. Tyto kryty poskytují kapotáži důležitou strukturální podporu. Provoz bez těchto krytů může mít za následek poškození sestavy kapotáže.*



- |  |  |
|--|--|
| 1. Kryt reproduktoru   | 10. Tyto šrouby NEODEBÍRJETE (13)                                  |
| 2. Ukotvení kabelového svazku kapotáže                             | 11. Šroub s vnitřním šestihranem, délka 1/4-20 x 3/4 " (19 mm) (3) |
| 3. Konektor reproduktoru   | 12. Zobrazení ve směru šipky                                       |
| 4. Šroub s vnitřním šestihranem, délka 1/4-20 x 1/2 " (13 mm) (2)  | 13. Samořezný šroub se zaoblenou hlavou (4).                       |
| 5. Podpěra kapotáže  | 14. Reproduktor (Stage 1 nebo 2)                                   |
| 6. Šroub s vnitřním šestihranem, délka 5/16-18 x 3/4 " (19 mm) (3) | 15. Seřizovací čep   |
| 7. Horní podpěra   | 16. Kabelové konektory reproduktoru                                |
| 8. Sestava mřížky reproduktoru (Stage 1 nebo 2)                    | 17. Mřížka reproduktoru  |
| 9. Samořezný šroub s plochou hlavou (7).                           |  |

Ilustrace 1. Kryt reproduktoru (zobrazena levá strana) (typická)

## MONTÁŽ

### POZNÁMKA

Viz Ilustrace 4 . **Nové** mřížky reproduktoru jsou pro určitou stranu. Loga Bar a Shield jsou orientována směrem dovnitř.

- Před pokračováním zkontrolujte správnou orientaci loga Bar & Shield.

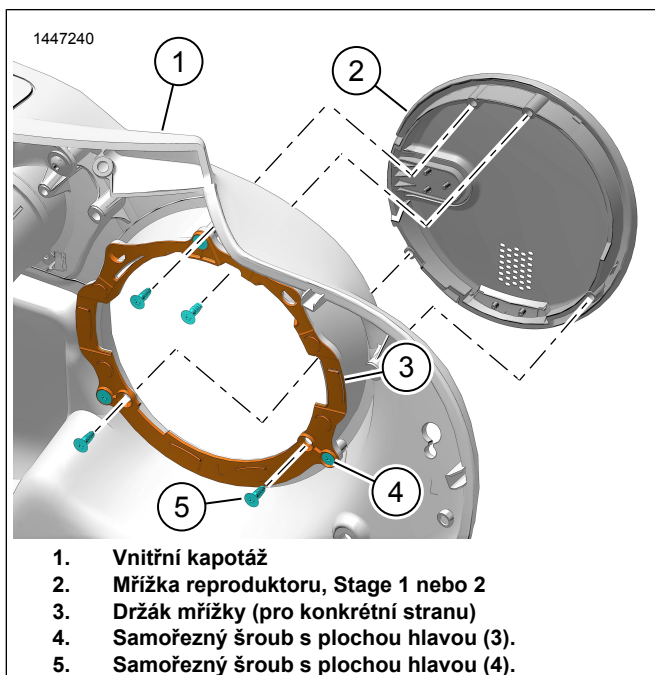
## Sestava mřížky reproduktoru

### POZNÁMKA

Seznam dílů naleznete v seznamu servisních dílů.

Zkontrolujte, že do vnitřní kapotáže je namontována správná strana držáku mřížky. V opačném případě nebude mřížka reproduktoru správně pasovat.

- Viz obrázek 2. Namontujte držák mřížky k vnitřní kapotáži.
  - Namontujte držák mřížky (3) k vnitřní kapotáži (1).
  - Namontujte šrouby (4). Utáhněte.  
Kruticí moment: 1–1,5 N·m (9–13 in-lbs) Šroub držáku mřížku
- Viz obrázek 2. Namontujte mřížku reproduktoru k vnitřní kapotáži.
  - Namontujte mřížku reproduktoru (2) k vnitřní kapotáži (1).
  - Namontujte šrouby (5). Utáhněte.  
Kruticí moment: 1–1,5 N·m (9–13 in-lbs) Šroub držáku mřížku



Ilustrace 2. Sestava mřížky reproduktoru

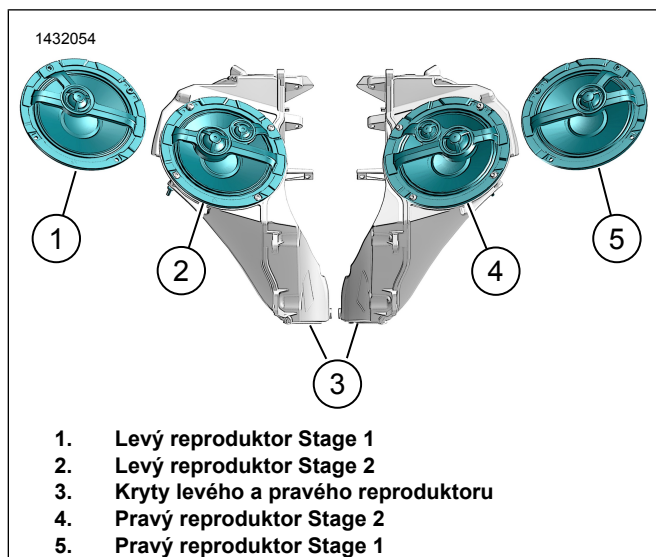
## Montáž reproduktoru

- Viz obrázek 4. Namontujte správnou sestavu mřížky reproduktoru (1 nebo 6).
  - Viz obrázek 1. Namontujte mřížku reproduktoru (8) k vnitřní kapotáži.
  - Namontujte tři šrouby (9). Utáhněte.  
Kruticí moment: 1–1,5 N·m (9–13 in-lbs)
- Viz obrázek 4. Namontujte reproduktor (3, 4 nebo 9, 10) do krytu.
  - Viz obrázek 3. Reproduktor nasměrujte ke krytu.
  - Viz obrázek 1. Připojte kabely (16).

### POZNÁMKA

Ploché kontakty díky jejich různé velikosti nelze připojit nesprávně.

- Namontujte reproduktor (14) do krytu (1) pomocí seřizovacího čepu (15).
  - Namontujte šrouby (13). Utáhněte.  
Kruticí moment: 1–1,5 N·m (9–13 in-lbs)
- Namontujte mřížku reproduktoru (1) k vnitřní kapotáži (1).
  - Namontujte tři šrouby (11). Utáhněte.  
Kruticí moment: 5,4–6,8 N·m (48–60 in-lbs)
  - Zajistěte dolní část krytu (1) k podpěrnému držáku kapotáže (5).
  - Namontujte tři šrouby (6). Utáhněte.  
Kruticí moment: 27,1–32,5 N·m (20–24 ft-lbs)
  - Zajistěte dolní část krytu (1) k hornímu podpěrnému držáku (7).
  - Namontujte dva šrouby (4). Utáhněte.  
Kruticí moment: 5,4–6,8 N·m (48–60 in-lbs)
  - Opakujte kroky 1–8 pro opačnou stranu.
  - Připojte konektory motocyklu:
    - Pravá strana:** Připojte konektor napájení (není zobrazeno).
    - Levá strana:** Modely vybavené radiostanicí, připojte radiostanici a konektory antény (není zobrazeno).
  - Zapojte konektory reproduktoru (3) na každém krytu (1).
  - Viz obrázek 1. Ke každému krytu reproduktoru (1) namontujte ukotvení kabelového svazku (2).



Ilustrace 3. Orientace reproduktoru (typická)

## DOKONČENO

### POZNÁMKA

Chcete-li předejít poškození audiosystému, **před** montáží hlavní pojistky zkontrolujte, zda je vypnuté zapalování.

1. Namontujte hlavní pojistku.
2. Otočte spínač zapalování do polohy ON (zapnuto), ale nespustíte motocykl.

### POZNÁMKA

Před montáží vnější části kapotáže zkontrolujte, že reproduktory fungují správně. Vezměte na vědomí, že před namontováním vnější části kapotáže můžete slyšet bzučení, skřípání a chrastění.

3. Ujistěte se, že všechny reproduktory fungují a že správně funguje funkce přesunu hlasitosti dopředu a dozadu. V opačném případě zkontrolujte kabely reproduktorů.
4. Namontujte větrný štít.
5. Namontujte vnější kapotáž.
6. Namontujte levý boční kryt.
7. Namontujte levou sedlovou brašnu.

## NASTAVENÍ APLIKACE

1. [Unresolved graphic link \(id=40121-100120\)](#) Přístup k audiosystému.
  - a. Spárujte zařízení (1) se systémem.

- b. Přistupte k nabídkám aplikací (2) k nastavení audiosystému motocyklu.

2. [Unresolved graphic link \(id=40121-100121\)](#) Obrazovka hlavní nabídky.
  - a. Ikona hlavní nabídky (1).
  - b. Resetujte nebo změňte bezpečnostní osobní identifikační číslo (PIN) (2).
  - c. Upravte a přejmenujte systém (3).
  - d. Přizpůsobte si hlavní nabídku pomocí obrázku motocyklu (4).
  - e. Indikátor připojení Bluetooth. Lomítko přes symbol značí: Nepřipojeno (5).

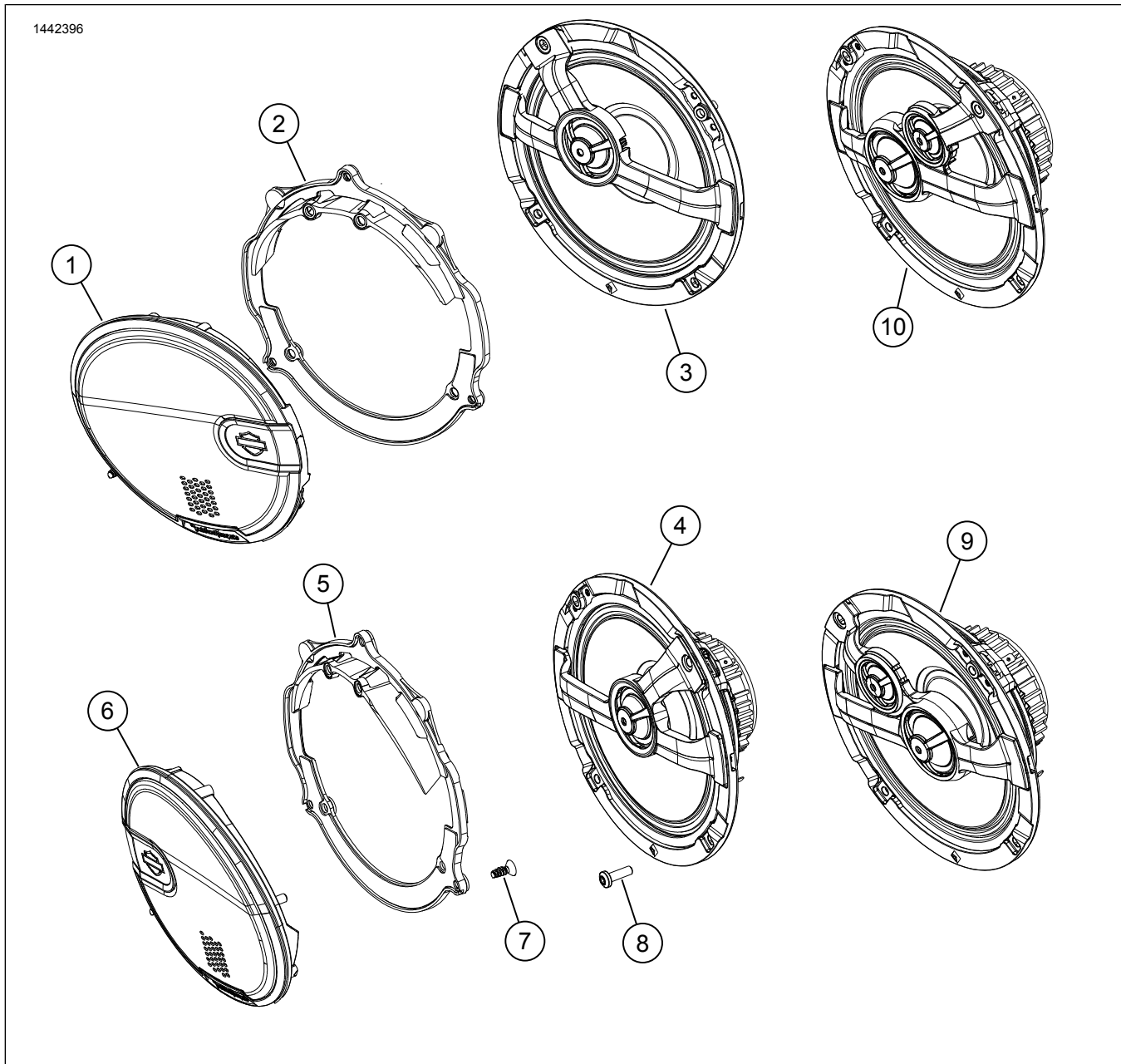
3. [Unresolved graphic link \(id=40121-100122\)](#) Obrazovka nabídky nastavení.
  - a. Ikona nabídky nastavení (1).
  - b. Slouží ke skenování QR kódu (2) na iSheet.
  - c. Ruční nastavení pro reproduktory Stage 1 nebo 2, umístění reproduktorů a bílý šum pro přiřazení umístění reproduktorů.

4. [Unresolved graphic link \(id=40121-100123\)](#) Obrazovka nastavení ekvalizéru.
  - a. Ikona nastavení ekvalizéru (1)
  - b. Naladíte frekvence 7pásmového ekvalizéru (2).
  - c. Vlastní nebo přednastavené výběry ekvalizéru (3).

5. [Unresolved graphic link \(id=40121-100124\)](#) Obrazovka diagnostické nabídky.
  - a. Ikona diagnostické nabídky (1) zobrazuje stav zvukového systému.
  - b. Otevřete obrazovku testování reproduktoru (2).
  - c. Obnoví stav reproduktoru a zesilovače (3) po opravě součástí.
  - d. Vyberte reproduktor pro test a funkčnost bílého šumu (4).
  - e. Vraťte se zpět na obrazovku diagnostické nabídky (5).

# SERVISNÍ DÍLY

1442396



**Ilustrace 4. Servisní díly, sada reproduktoru v přední části kapotáže Boom! Audio 6.5**

**Tabulka 2. Servisní díly**

Položka	Popis (množství)	Číslo dílu	Číslo sady
1	Mřížka reproduktoru, levá, fáze 1	76001016	76000980
	Mřížka reproduktoru, levá, fáze 2	76001018	76000981
2	Držák mřížky, levý	76001037	76000980
3	Reproduktor, levý, fáze 1	76000998	7600098
4	Reproduktor, pravý, fáze 1	76001010	76000980
5	Držák mřížky, pravý	76001038	76000980
6	Mřížka reproduktoru, pravá, fáze 1	76001017	76000980
	Mřížka reproduktoru, pravá, fáze 2	76001019	76000981
7	Samořezný šroub se zaoblenou hlavou (8).	10201096	76000980, 76000981
8	Samořezný šroub s plochou hlavou (14).	10201073	76000980, 76000981
9	Reproduktor, pravý, fáze 2	76001011	76000981
10	Reproduktor, levý, fáze 2	76000999	76000981