



INSTRUKTIONER

94100157

2021-02-04



SÆT MED STAGE I & II HØJTTALERE - GAFFELMONTERET STRØMLINJEBEKLÆDNING (DN 76000980 OG 76000981)



GENERELT

BEMÆRK

QR-koden kan kun scannes med Harley-Davidsons app til lyd.

Det nyinstallerede lydssystem og højttalere afspiller ikke lyd, hvis ikke det er konfigureret med Harley-Davidsons app til lyd eller af en autoriseret Harley-Davidson-forhandler.

Tabel 1.

Lyden af Harley-Davidson leveret til dig af Rockford Fosgate®	
Sæt	QR-kode
76000980 (Stage I)	
76000981 (Stage II)	

BEMÆRK

De forskellige generationer af højttalere, forstærkere og ledninger til Harley-Davidson-køretøjer blev ikke designet eller testet til at arbejde sammen. Søg vejledning hos din forhandler for at sikre optimal ydeevne og kompatibilitet.

Lyden af Harley-Davidson leveret til dig af Rockford Fosgate-højttalerne er akustisk optimeret til at passe sammen med højttalere på samme niveau (fase I eller II). Højttalerens udgangssignaler tildeles af appen, herunder placering og faseniveau. Hvis valg af højttalerudgang, fasenumre og placeringer er konfigureret forkert, sker der ingen skade, men man kan forvente en ringere ydeevne.

Modeller

BEMÆRK

Disse højttalere er KUN til brug i Harley-Davidson lydssystemer fra 2014 og senere. Hvis disse højttalere bruges i Harley-Davidson lydssystemer fra 2006-2013, VIL de blive permanent skadede. Hvis disse højttalere bruges i

Harley-Davidson lydssystemer fra 2005 eller tidligere, VIL disse systemer blive permanent skadede.

Find oplysninger om, hvilke modeller delen passer til, i P&A-detaillkataloget eller afsnittet "Parts and Accessories" (Reserve dele og tilbehør) på www.harley-davidson.com (kun på engelsk).

Kontrollér, at du bruger den mest aktuelle version af brugsanvisningen, som er tilgængelig på: h-d.com/isheets

Kontakt Harley-Davidson Customer Support Center på 1-800-258-2464 (kun USA) eller 1-414-343-4056.

Installationskrav

Hent Harley-Davidsons app til lyd.

Disse dele kan fås hos din Harley-Davidson forhandler.

- **2014 og senere FLHTKSE og Touring:** Separat køb af Harley-Davidson sæt med primær forstærker og dongle (delnr. 76000997) er påkrævet for denne installation.
- **2014 og senere FLHTKSE og Touring:** Separat køb af Harley-Davidson installationssæt med primær forstærker (delnr. 76000974 eller 76001045) er påkrævet til denne installation.
- **2014 og senere FLHTKSE og Touring:** Separat køb af Harley-Davidson installationssæt med sekundær forstærker (delnr. 76000975) kan være påkrævet for denne installation. Dette afhænger af, om der er seks eller flere højttalere, og hvordan forstærkerens udgange tildeles.
- **2014 og senere Tri Glide:** Separat køb af Harley-Davidsons monteringsæt med primær forstærker (del nr. 76000976 eller 76001046) er påkrævet for denne installation.
- **2014 og senere Touring:** Separat køb af Harley-Davidsons monteringsæt med ledningsnet til højttaler i strømlinjebeklædning (del nr. 76000992) er muligvis påkrævet for denne installation.
- **2014 og senere FLHTKSE:** Separat køb af Harley-Davidson installationssæt med ledningsnet til højttaler til strømlinjebeklædning (delnr. 76001100) kan være påkrævet for denne installation.

⚠ ADVARSEL

Føreren og passagerens sikkerhed afhænger af, at dette sæt monteres korrekt. Brug de relevante procedurer i servicehåndbogen. Hvis du ikke magter proceduren eller ikke har de korrekte værktøjer, skal du få en Harley-Davidson forhandler til at udføre monteringen. Forkert montering af sættet kan resultere i dødsfald eller alvorlig personskade. (00333b)

Det anbefales, at en tekniker hos en Harley-Davidson-forhandler foretager installationen.

Sættets indhold

Se Figur 4 og Tabel 2 .

KLARGØR

⚠ ADVARSEL

Fjern hovedsikringen, før der fortsættes, for at forhindre utilsigtet start af motorcyklen, hvilket kan resultere i dødsfald eller alvorlige personskader. (00251b)

BEMÆRK

Dette instruktionsark refererer til oplysninger i servicehåndbogen. Servicehåndbogen for dette år/denne model af motorcyklen skal bruges til montering af dette sæt. Du kan rekvirere servicehåndbogen hos din Harley-Davidson forhandler.

1. Afmonter den venstre sadeltaske.
2. Afmonter venstre sideskærm.

3. *BEMÆRK*

Modeller med sikkerhedssystem: Deaktiver sikkerhedssystemet.

Fjern hovedsikringen.

4. Fjern den ydre strømledning.
5. Fjern vindskærmen.

AFMONTER

1. Se Figur 1. Afmonter ledningsnetankeret (2) i den enkelte højttalerindkapsling (1). Sørg for at gemme alle fastgøringsbeslag til monteringsproceduren.
2. Frakobl højttalerstik (3) på hvert enkelt kabinet (1).

3. Frakobl køretøjsstik:

- a. **Højre side:** Frakobl stikkontaktstikket (ikke vist).
- b. **Venstre side:** CB-udstyrede modeller, frakobl CB- og antennestik (ikke vist).

4. Afmonter de skruer (6), der fastholder nederste del af kabinettet (1) til strømledningens støttebeslag (5).
5. Afmonter de to skruer (4), der holder den øverste del af indkapslingen (1) på det øverste støttebeslag (7).

6. *BEMÆRK*

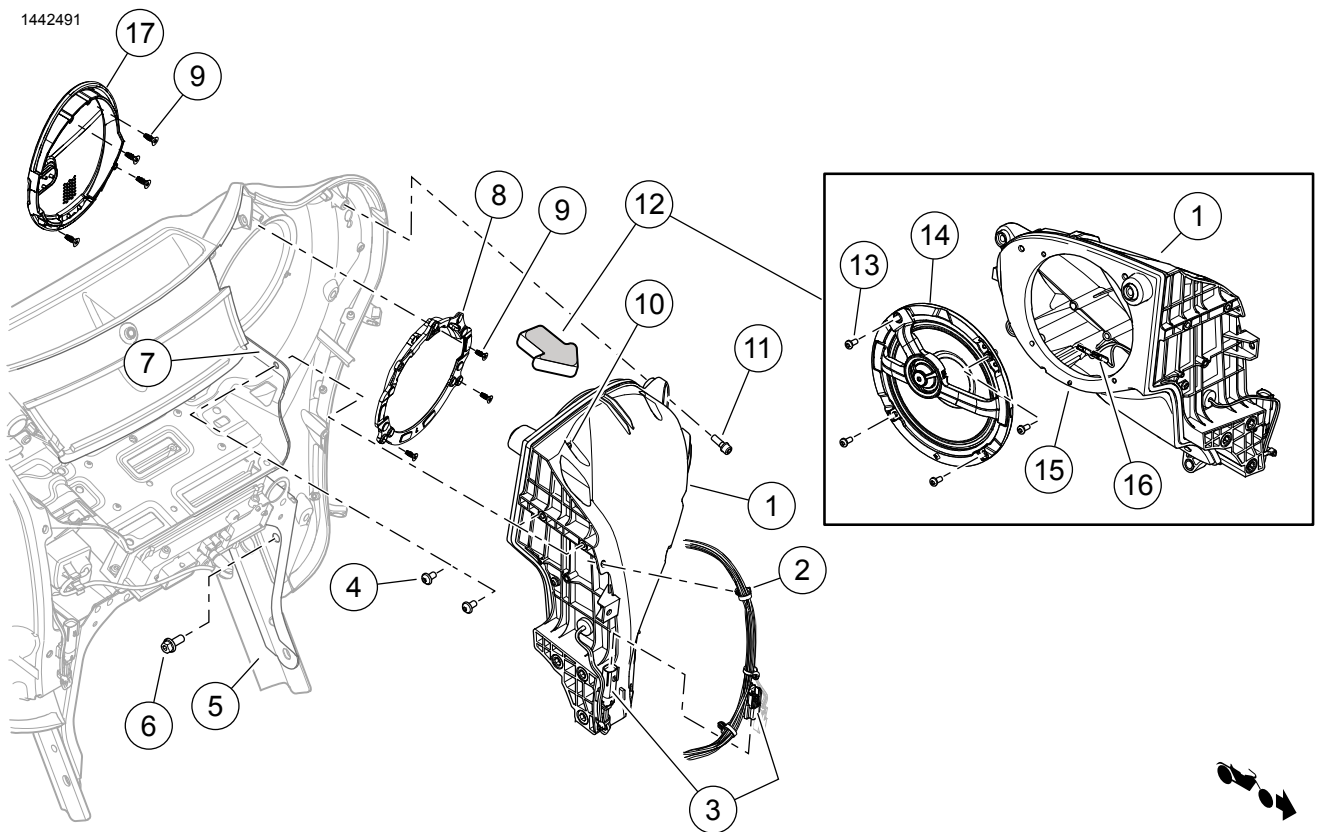
Afmonter ikke skruerne (10), der holder de to halvdele af højttalerens indkapsling (1) sammen.

Afmonter de tre skruer (11), der holder højttalerens indkapsling (1) fast på den indvendige strømledning.

7. Afmonter fire skruer (13).
8. Frakobl ledningerne (16).
9. Afmonter OEM-højttaleren (3) fra indkapslingen.
10. Fjern skruerne (9).
11. Afmonter OEM-højttalgitter fra indvendig strømledning.
12. Gentag trin 4-11 på modsatte side.

BEMÆRK

Du må aldrig køre på køretøjet, når højttalerindkapslingerne er fjernet. Indkapslingerne yder vigtig strukturel støtte til strømledningens monteringen. Kørsel uden indkapslingerne på plads kan resultere i beskadigelse af strømledningens monteringen.



- | | |
|---|---|
| 1. Højtalerindkapsling | 10. Fjern IKKE disse skruer (13) |
| 2. Ledningsnetanker til strømlinebeklædning | 11. Fatningsskrue, sekskantet, 1/4-20 x 3/4" (19 mm) lang (3) |
| 3. Højtalerstik | 12. Vises i pilens retning |
| 4. Fatningsskrue, sekskantet, 1/4-20 x 1/2" (13 mm) lang (2) | 13. Skruer, selvskærende, rundhovedet (4) |
| 5. Støttebeslag til strømlinebeklædning | 14. Højtaler (trin 1 eller 2) |
| 6. Fatningsskrue, sekskantet kærnhoved, 5/16-18 x 3/4" (19 mm) lang (3) | 15. Justeringsstift |
| 7. Øvre støttebeslag | 16. Højtalerkabelstik |
| 8. Højtalergittermodul (Stage 1 eller 2) | 17. Højtalergitter |
| 9. Flad, selvskærende skrue (7) | |

Figur 1. Afmontering af højtalerindkapsling (venstre side vist)(typisk)

MONTERING

BEMÆRK

Se Figur 4 . De nye højttalergitre er sidespecifikke. Bar og Shield-logoerne vender indad.

- Kontrollér, at Bar & Shield-emblemet vender rigtigt, inden du fortsætter.

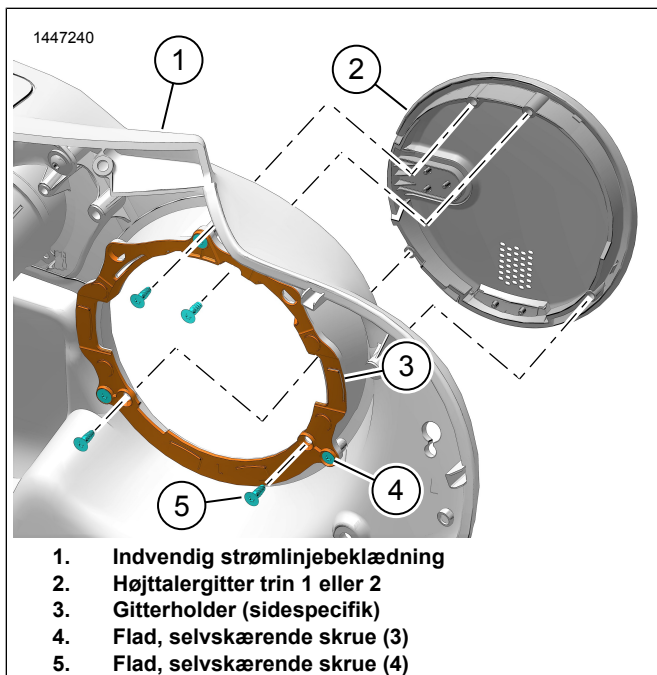
Beslag til gitter

BEMÆRK

Se listen Reservedele til komponenter.

Sørg for, at holderen til det korrekte sidespecifikke gitter bliver monteret i inderskærmen. Ellers passer højttalergitteret ikke korrekt.

1. Se Figur 2. Monter gitterholderen på inderskærmen.
 - a. Monter gitterholderen (3) på inderskærmen (1).
 - b. Skruva i skruvarna (4). Spænd til.
Tilspændingsmoment: 1–1,5 N·m (9–13 in-lbs) Skruetil gitterholder
2. Se Figur 2. Monter højttalergitteret på inderskærmen.
 - a. Monter højttalergitteret (2) på inderskærmen (1).
 - b. Monter skruerne (5). Spænd til.
Tilspændingsmoment: 1–1,5 N·m (9–13 in-lbs) Skruetil gitterholder



Figur 2. Beslag til gitter

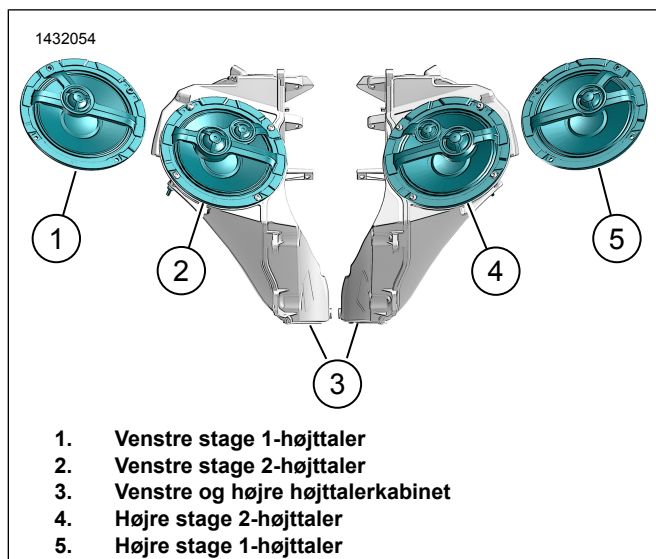
Montering af højttaler

1. Se Figur 4. Monter den korrekte højttalergittersamling (1 eller 6).
 - a. Se Figur 1. Monter højttalergitteret (8) på inderskærmen.
 - b. Monter de tre skruer (9). Spænd til.
Tilspændingsmoment: 1–1,5 N·m (9–13 in-lbs)
2. Se Figur 4. Monter højttaleren (3, 4 eller 9, 10) i indkapslingen.
 - a. Se Figur 3. Positioner højttaleren i indkapslingen.
 - b. Se Figur 1. Slut ledningerne til (16).

BEMÆRK

Kontakter til gaffelkabelsko i forskellige størrelser forhindrer forkert montering.

- c. Monter højttaler (14) i indkapsling (1) ved hjælp af justeringsstift (15).
 - d. Monter skruerne (13). Spænd til.
Tilspændingsmoment: 1–1,5 N·m (9–13 in-lbs)
3. Monter højttalergitteret (1) på inderskærmen.
 4. Monter de tre skruer (11). Spænd til.
Tilspændingsmoment: 5,4–6,8 N·m (48–60 in-lbs)
 5. Fastgør nederste del af kabinettet (1) til strømlinebeklædningens støttebeslag (5).
 6. Monter de tre skruer (6). Spænd til.
Tilspændingsmoment: 27,1–32,5 N·m (20–24 ft-lbs)
 7. Fastgør indkapslingen (1) på det øverste støttebeslag (7).
 8. Monter de to skruer (4). Spænd til.
Tilspændingsmoment: 5,4–6,8 N·m (48–60 in-lbs)
 9. Gentag trin 1-8 på modsatte side.
 10. Slut køretøjsstikkene til:
 - a. **Højre side:** Slut til stikkontaktstikket (ikke vist).
 - b. **Venstre side:** CB-udstyrede modeller, slut CB- og antennestik (ikke vist) til.
 11. Sæt højttalerstik (3) på hvert enkelt kabinet (1).
 12. Se Figur 1. Monter ledningsnetankeret (2) i den enkelte højttalerindkapsling (1).



Figur 3. Højttalerretning (typisk)

UDFØRT

BEMÆRK

For at forhindre mulige skader på lydsystemet skal det kontrolleres, at tændingen er slået FRA, **inden** hovedsikringen monteres.

1. Monter hovedsikringen.
2. Drej tændingen til ON (tændt), men start ikke motorcyklen.

BEMÆRK

Før du monterer den udvendige strømlinjebeklædning, skal du kontrollere, at højttalerne fungerer korrekt. Bemærk, at der godt kan forekomme brumme-, knirke- og raslelyde, indtil den udvendige strømlinjebeklædning er monteret.

3. Kontrollér, at alle højttalere fungerer, og at for/bag-faderfunktionen fungerer korrekt. Hvis det ikke er tilfældet, skal du kontrollere højttalerens kabelføring.
4. Monter forruden.
5. Monter den ydre strømlinjebeklædning.
6. Monter venstre sideskærm.
7. Monter venstre sadeltaske.

OPSÆTNING AF APP

1. [Unresolved graphic link \(id=40121-100120\)](#) Adgang til dit lydsystem.
 - a. Par enheden (1) med systemet.

- b. Brug app-menuer (2) til opsætning af køretøjets lydssystem.

2. [Unresolved graphic link \(id=40121-100121\)](#) Skærmbillede med hovedmenu.
 - a. Ikon for hovedmenu (1).
 - b. Nulstille eller ændre sikkert personligt identifikationsnummer (pinkode) (2).
 - c. Redigere og omdøbe dit system (3).
 - d. Skræddersy hovedmenuen med dit eget motorcykelbillede (4).
 - e. Bluetooth-forbindelsesindikator. Skråstreg gennem symbol betyder: Ikke tilsluttet (5).

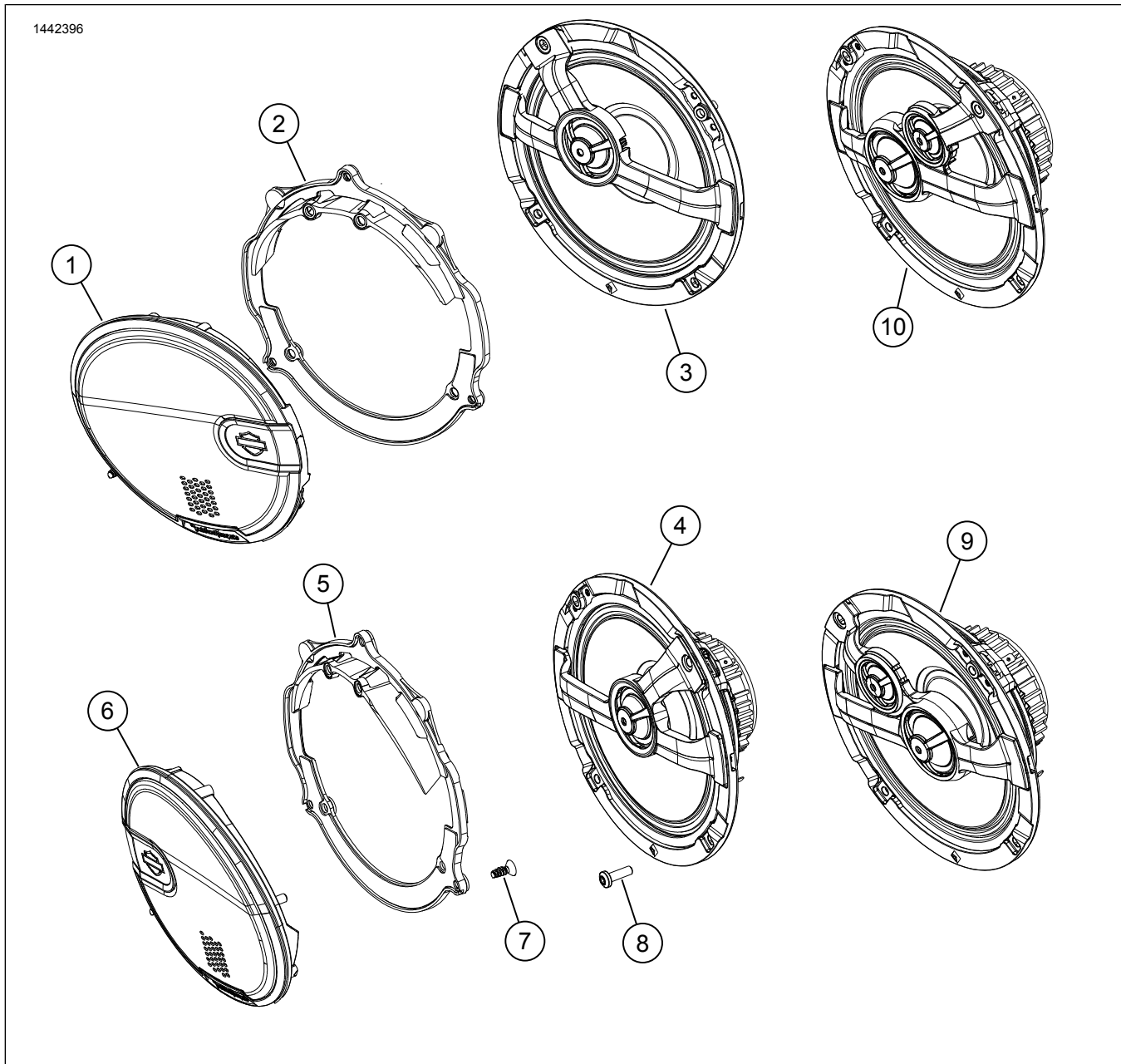
3. [Unresolved graphic link \(id=40121-100122\)](#) Skærmbillede til opsætningsmenu.
 - a. Ikon for opsætningsmenu (1).
 - b. Brug til at scanne QR-kode (2) på iSheet.
 - c. Manuel opsætning af Stage 1- eller 2-højttalere, højttalerplacering og hvid støj til valg af højttalerplaceringer.

4. [Unresolved graphic link \(id=40121-100123\)](#) Skærmbillede til opsætning af equalizer.
 - a. Ikon for opsætning af equalizer (1)
 - b. Indstil 7-båndsequalizerens (2) frekvenser.
 - c. Brugerdefinerede eller forudindstillede equalizervalg (3).

5. [Unresolved graphic link \(id=40121-100124\)](#) Skærmbillede for diagnostikmenu.
 - a. Ikon for diagnostikmenu (1) viser lydsystemets status.
 - b. Åbn skærmbilledet til test af højttalere (2).
 - c. Opdaterer højttaler- og forstærkerstatus (3) efter reparation af komponenter.
 - d. Vælg højttaler til test af hvid støj (4) og funktionalitet.
 - e. Gå tilbage til skærmbillede for diagnostikmenu (5).

RESERVEDELE

1442396



Figur 4. Servicedele, Boom! Audio 6,5" højttalersæt med strømlinebeklædning foran

Tabel 2. Reservedele

Punkt	Beskrivelse (antal)	Delnummer	Reparationssætnummer
1	Højttalergitter, venstre, fase 1	76001016	76000980
	Højttalergitter, venstre, fase 2	76001018	76000981
2	Gitterholder, venstre	76001037	76000980
3	Højttaler, venstre, fase 1	76000998	7600098
4	Højttaler, højre, fase 1	76001010	76000980
5	Gitterholder, højre	76001038	76000980
6	Højttalergitter, højre, fase 1	76001017	76000980
	Højttalergitter, højre, fase 2	76001019	76000981
7	Skrue, selvskærende, rundhovedet (8)	10201096	76000980, 76000981
8	Flad, selvskærende skrue (14)	10201073	76000980, 76000981
9	Højttaler, højre, fase 2	76001011	76000981
10	Højttaler, venstre, fase 2	76000999	76000981