



INSTRUKTIONER

94100157

2021-02-04



HÖGTALARSATS STAGE I & II – GAFFELMONTERAD KÅPA (AN 76000980 OCH 76000981)



ALLMÄNT

ANMÄRKNING

QR koden kan endast skannas i Harley-Davidson ljudappen.

Det nyligen installerade ljudsystemet och högtalarna spelar inte upp ljud såvida det inte konfigureras med Harley-Davidson ljudappen eller av en auktoriserad Harley-Davidson återförsäljare.

Tabell 1.

Harley-Davidson Audio Powered by Rockford Fosgate®	
Sats	QR-kod
76000980 (Stage I)	
76000981 (Stage II)	

ANMÄRKNING

De olika generationerna av högtalare, förstärkare och ledningar för Harley-Davidson fordon designades eller testades inte för att fungera tillsammans. Kontakta din återförsäljare för att säkerställa optimal prestanda och kompatibilitet.

Harley-Davidson Audio Powered by Rockford Fosgate-högtalarna är akustiskt optimerade för att fungera tillsammans med högtalare på samma spelnivå (I eller II). Högtalarens ut signaler tilldelas av APPEN, inklusive plats och spelnivå. Om högtalarutdata, nivånummer och platser är felaktigt konfigurerade uppstår inte skador, men kan ofta leda till försämrad prestanda.

Modeller

ANMÄRKNING

Dessa högtalare är ENDAST avsedda att användas på Harley-Davidson-ljudanläggningar från 2014 och senare. Om dessa högtalare används på Harley-Davidson-ljudanläggningar från 2006 till 2013 KOMMER dessa högtalare att skadas permanent. Om dessa högtalare används på

Harley-Davidson-ljudanläggningar från 2005 eller tidigare KOMMER de anläggningarna att skadas permanent.

Om du vill ha information om modelltillbehör kan du läsa P&A-återförsäljarkatalogen eller avsnittet Reservdelar och tillbehör på www.harley-davidson.com (endast på engelska).

Kontrollera att du använder den senaste versionen av instruktionsbladet som finns på: h-d.com/isheets

Kontakta Harley-Davidsons kundtjänst på +1-800-258-2464 (endast USA) eller +1-414-343-4056.

Installationskrav

Hämta hem Harley-Davidson ljudappen.

De här artiklarna finns tillgängliga hos närmaste Harley-Davidson-återförsäljare.

- **FLHTKSE- och Touring-modeller från 2014 och framåt:** separat köp av Harley-Davidsons sats för huvudförstärkare och dongel (art.nr 76000997) krävs för denna installation.
- **FLHTKSE- och Touring-modeller från 2014 och framåt:** separat köp av Harley-Davidsons installationssats för huvudförstärkare (art.nr 76000974 eller 76001045) krävs för denna installation.
- **FLHTKSE- och Touring-modeller från 2014 och framåt:** separat köp av Harley-Davidsons installationssats för sekundär förstärkare (art.nr 76000975) kan krävas för denna installation. Detta beror på om det finns sex eller fler högtalare och hur förstärkarkanalerna tilldelas.
- **Tri Glide-modeller från 2014 och framåt:** separat köp av Harley-Davidson installationssats för huvudförstärkare (art.nr 76000976 eller 76001046) krävs för denna installation.
- **Touring-modeller från 2014 och framåt:** separat köp av Harley-Davidson installationssats för kablage till kåphögtalare (art.nr 76000992) kan behövas för denna installation.
- **FLHTKSE-modeller från 2014 och framåt:** separat köp av Harley-Davidson installationssats för kablage till kåphögtalare (art.nr 76001100) kan behövas för denna installation.

▲ VARNING

Förarens och passagerarens säkerhet är beroende av att denna sats monteras korrekt. Följ rätt tillvägagångssätt enligt verkstadshandboken. Om du inte kan utföra åtgärden eller saknar rätt verktyg låter du en Harley-Davidson-återförsäljare utföra monteringen. Om den här satsen monteras felaktigt kan det leda till dödsfall eller allvarliga personskador. (00333b)

Installation av en tekniker på en Harley-Davidson återförsäljare rekommenderas.

Satsinnehåll

Se Figur 4 och Tabell 2 .

FÖRBEREDELSE

▲ VARNING

För att förhindra att motorcykeln startas oavsiktligt, vilket kan leda till dödsfall eller allvarliga skador, ska du ta bort huvudsäkringens innan du fortsätter. (00251b)

ANMÄRKNING

Detta instruktionsblad avser information i verkstadshandboken. Installationen kräver en verkstadshandbok för en motorcykel av detta årets modell. En sådan finns tillgänglig hos Harley-Davidson-återförsäljare.

1. Avlägsna vänster packväska.
2. Montera bort vänster sidokåpa.

3. ANMÄRKNING

Modeller med stöldskyddssystem: Inaktivera stöldskyddssystemet.

Ta bort huvudsäkringens.

4. Ta bort den yttre kåpan.
5. Ta bort vindrutans.

TA BORT

1. Se Figur 1. Avlägsna kablageförankringen (2) från vardera högtalarinfattningen (1). Behåll alla fästelement till monteringen.
2. Koppla ur högtalarkontakten (3) från varje infattning (1).

3. Koppla ur fordonskontakterna:

- a. **Höger sida:** Koppla bort eluttagskontakten (visas inte).
- b. **Vänster sida:** CB-utrustade modeller, koppla från CB- och antennkontakter (visas inte).

4. Ta bort skruvarna (6) som fäster den nedre delen av infattningen (1) på kåpans stödkonsol (5).
5. Ta bort skruvarna (4) som fäster den övre delen av infattningen (1) på den övre stödkonsolen (7).

6. ANMÄRKNING

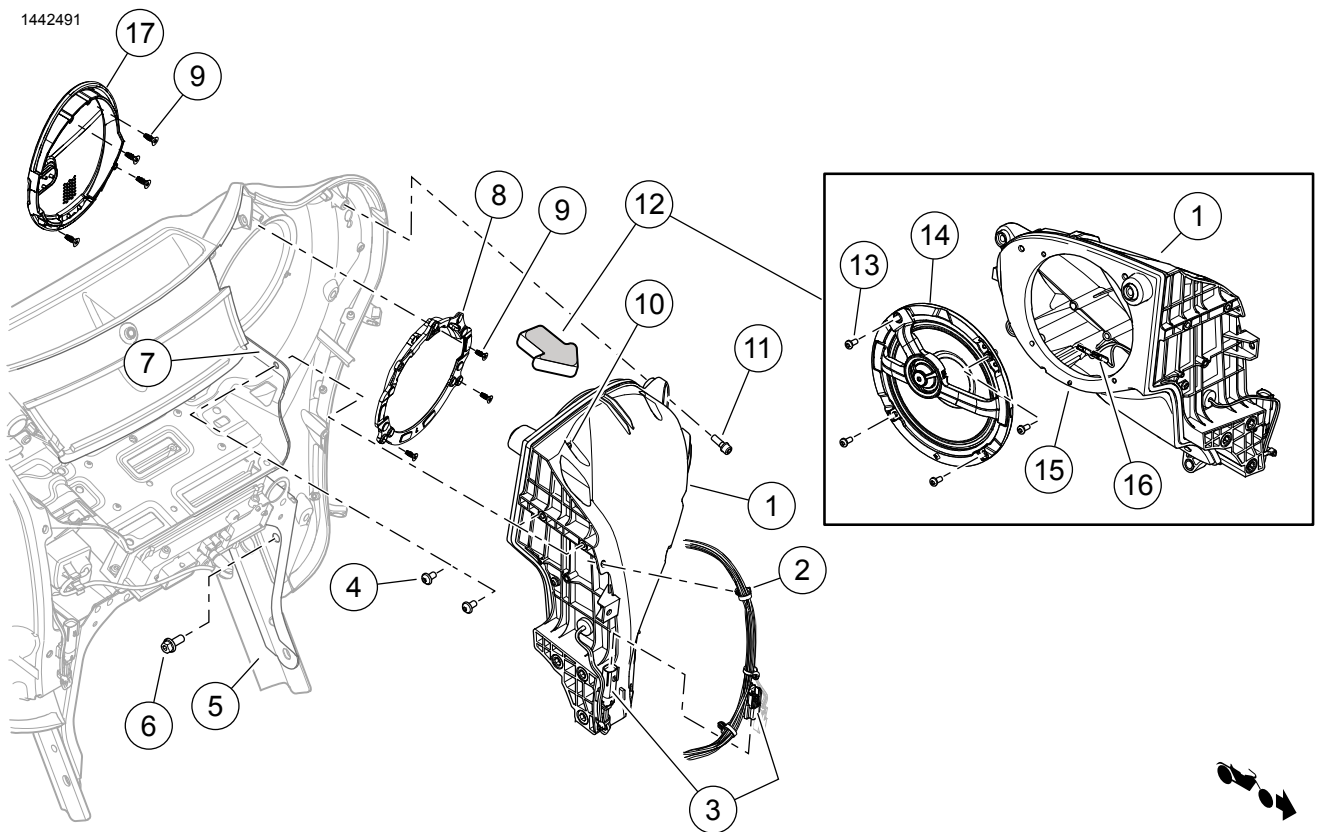
Ta inte bort någon av skruvarna (10) som håller ihop högtalarinfattningens (1) två halvor.

Ta bort skruvarna (11) som fäster högtalarinfattningen (1) på innerkåpan.

7. Ta bort de fyra skruvarna (13).
8. Koppla ur ledningarna (16).
9. Ta bort originalhögtalaren (3) från infattningen.
10. Ta bort skruvarna (9).
11. Ta bort originalhögtalargallret från innerkåpan.
12. Upprepa steg 4-11 för den motsatta sidan.

ANMÄRKNING

Använd aldrig fordonet med högtalarinfattningarna borttagna. Infattningarna ger viktigt stöd till kåpan. Att köra utan infattningarna kan resultera i skador på kåpenheten.



- | | |
|--|--|
| 1. Högtalarinfattning | 10. Avlägsna INTE dessa skruvar (13) |
| 2. Ankare till kåpkablaget | 11. Skruv, insexhuvud 1/4-20 x 3/4 tum (19) lång (3) |
| 3. Högtalaranslutning | 12. Vy i pilens riktning |
| 4. Skruv, insexhuvud 1/4-20 x 1/2 tum (13) lång (2) | 13. Självgående skruv med runt huvud (4) |
| 5. Kåpans stödfäste | 14. Högtalare (steg 1 eller 2) |
| 6. Skruv, insexhuvud, 5/16-18 x 3/4 tum (19 mm) lång (3) | 15. Inställningspinne |
| 7. Övre stödfäste | 16. Anslutningar till högtalarledningar |
| 8. Högtalgallerenhet (Stage 1 eller 2) | 17. Högtalgaller |
| 9. Självgående skruv med platt huvud (7) | |

Figur 1. Högtalarinfattning (vänster sida visas) (typisk)

INSTALLERA

ANMÄRKNING

Se Figur 4. De nya högtalargallren är olika för de olika sidorna. Bar and Shield-logotyperna är riktade inåt.

- Kontrollera att Bar & Shield-emblemet sitter åt rätt håll innan du fortsätter.

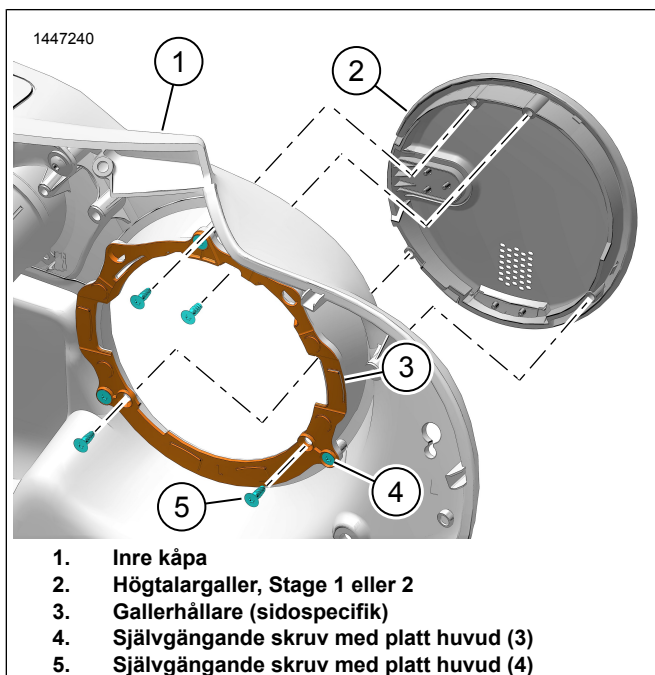
Högtalargallerenhet

ANMÄRKNING

Se reservdelslistan för en förteckning över komponenter.

Se till att den gallerhållare som hör till rätt sida monteras i innerkåpan. Annars kommer inte högtalargallret att passa.

1. Se Figur 2. Montera gallerhållaren på innerkåpan.
 - a. Montera gallerhållaren (3) på innerkåpan (1).
 - b. Skruva i skruvarna (4). Dra åt.
Åtdragning: 1–1,5 N·m (9–13 in-lbs) Skruv till gallerhållare
2. Se Figur 2. Montera högtalargallret på innerkåpan.
 - a. Montera högtalargallret (2) på innerkåpan (1).
 - b. Montera skruvarna (5). Dra åt.
Åtdragning: 1–1,5 N·m (9–13 in-lbs) Skruv till gallerhållare



Figur 2. Högtalargallerenhet

Högtalarinstallation

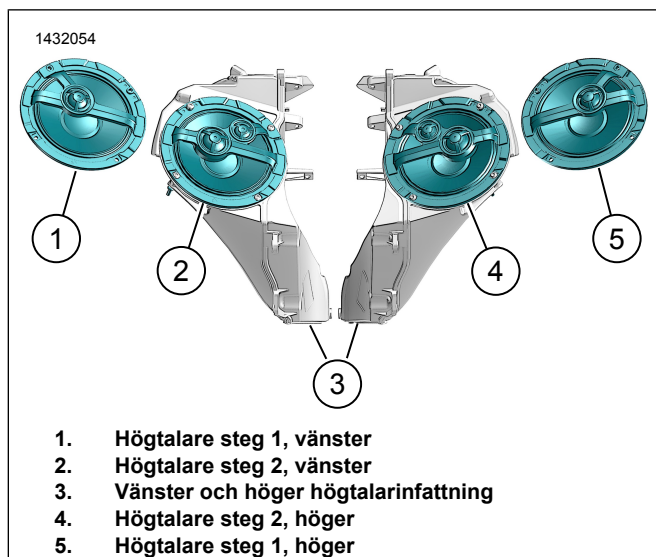
1. Se Figur 4. Montera rätt högtalargaller (1 eller 6).
 - a. Se Figur 1. Montera högtalargallret (8) på innerkåpan.

- b. Montera tre skruvar (9). Dra åt.
Åtdragning: 1–1,5 N·m (9–13 in-lbs)
2. Se Figur 4. Montera högtalaren (3, 4 eller 9, 10) i infattningen.
 - a. Se Figur 3. Justera högtalaren efter infattningen.
 - b. Se Figur 1. Anslut ledningarna (16).

ANMÄRKNING

Spadkontakterna har olika storlek för att förhindra felaktig koppling.

- c. Montera högtalaren (14) i infattningen (1) med hjälp av justeringsstiftet (15).
 - d. Montera skruvarna (13). Dra åt.
Åtdragning: 1–1,5 N·m (9–13 in-lbs)
3. Montera högtalarinfattningen (1) på innerkåpan.
 4. Montera tre skruvar (11). Dra åt.
Åtdragning: 5,4–6,8 N·m (48–60 in-lbs)
 5. Fäst den nedre delen av infattningen (1) på kåpens stödkonsol (5).
 6. Montera tre skruvar (6). Dra åt.
Åtdragning: 27,1–32,5 N·m (20–24 ft-lbs)
 7. Fäst den övre delen av infattningen (1) på den övre stödkonsolen (7).
 8. Montera två skruvar (4). Dra åt.
Åtdragning: 5,4–6,8 N·m (48–60 in-lbs)
 9. Upprepa steg 1-8 för den motsatta sidan.
 10. Anslut fordonskontakterna:
 - a. **Höger sida:** Anslut eluttagskontakten (visas inte).
 - b. **Vänster sida:** CB-utrustade modeller, anslut CB- och antennkontakterna (visas inte).
 11. Plugga igen högtalarkontakten (3) på varje infattning (1).
 12. Se Figur 1. Montera kablageförankringen (2) i varje högtalarinfattning (1).



Figur 3. Högaltarnas inriktning (normalt)

KLART

ANMÄRKNING

För att förhindra eventuella skador på ljudsystemet, kontrollera att tändningen är i läget AV innan du monterar huvudsäkringen.

1. Sätt tillbaka huvudsäkringen.
2. Vrid PÅ tändningen, men starta inte fordonet.

ANMÄRKNING

Kontrollera att högtalarna fungerar korrekt innan du monterar den yttre kåpan. Var medveten om att surr, pip och skrammel kan höras tills den yttre kåpan monterats.

3. Kontrollera att alla högtalare fungerar som de ska och att toningsfunktionen (fader) för fram/bak fungerar korrekt. Om inte, kontrollera högtalarens kablar.
4. Montera vindrutan.
5. Installera den yttre kåpan.
6. Sätt tillbaka vänster sidokåpa.
7. Sätt tillbaka vänster packväska.

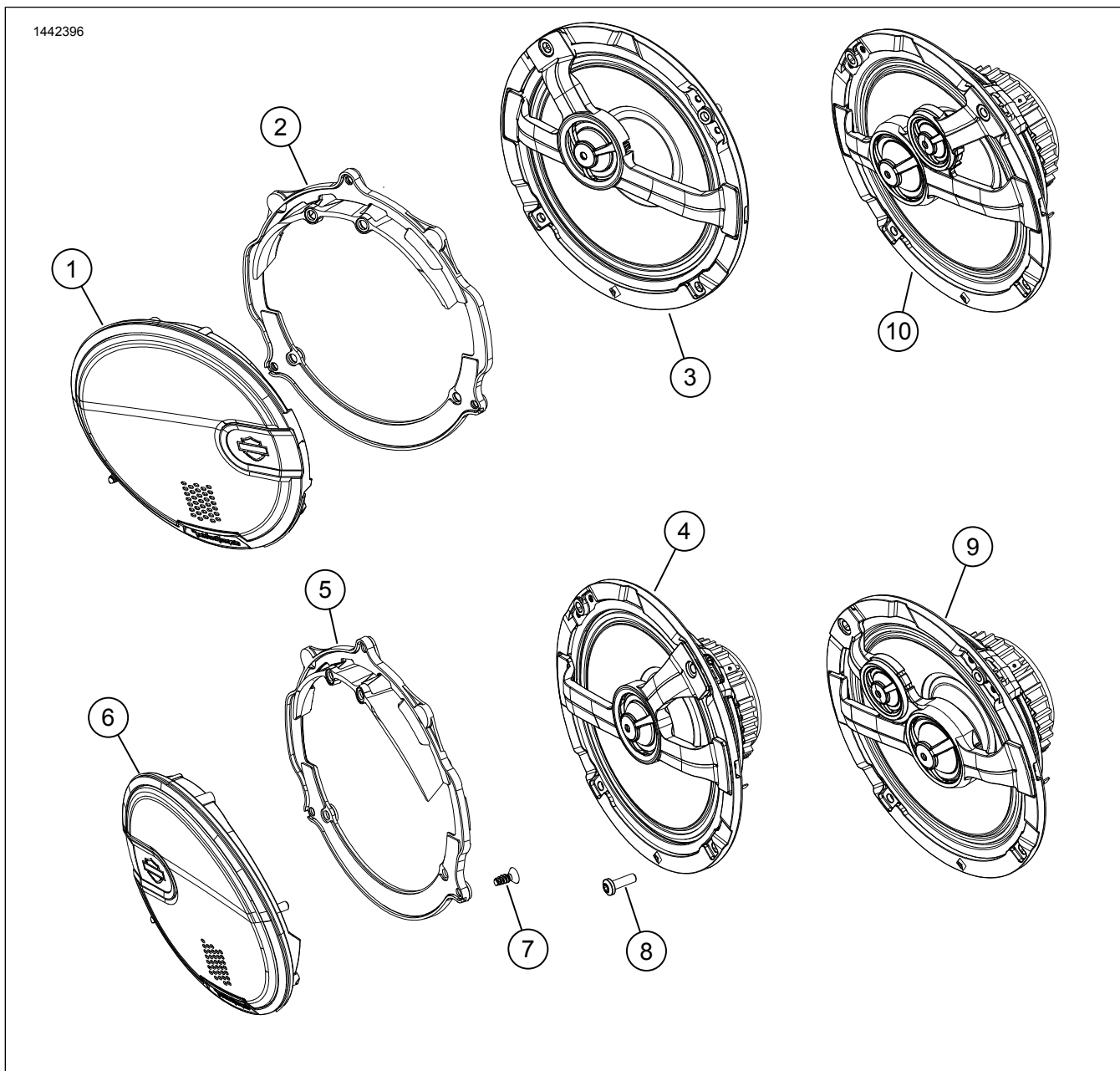
KONFIGURERING AV APPEN

1. [Unresolved graphic link \(id=40121-100120\)](#) Få tillgång till ljudsystemet.
 - a. Parkoppla enheten (1) till systemet.

- b. Öppna appmenyerna (2) för att konfigurera fordonets ljudsystem.
2. [Unresolved graphic link \(id=40121-100121\)](#) Huvudmenyns skärm.
 - a. Ikonen för huvudmenyn (1).
 - b. Återställ eller ändra PIN-kod (2).
 - c. Redigera eller byt namn på systemet (3).
 - d. Anpassa huvudmenyn med en bild på din hoj (4).
 - e. Bluetooth-anslutningsindikator. En symbol med ett snedstreck indikerar: Inte ansluten (5).
3. [Unresolved graphic link \(id=40121-100122\)](#) Inställningsmenyns skärm.
 - a. Ikonen för inställningsmenyn (1).
 - b. Används för att skanna QR-kod (2) på iSheet.
 - c. Manuell inställning av Stage 1- eller 2-högtalare, högtalarplats och vitt brus för att tilldela högtalarplatser.
4. [Unresolved graphic link \(id=40121-100123\)](#) Inställningsskärm för equalizer.
 - a. Inställningsikonen för equalizer (1)
 - b. Ställ in equalizer-frekvenser för 7 band (2).
 - c. Anpassade eller förinställda equalizerval (3).
5. [Unresolved graphic link \(id=40121-100124\)](#) Diagnostikmenyns skärm.
 - a. Diagnostikmenyns ikon (1) visar ljudsystemets status.
 - b. Öppna högtalartestskärmen (2).
 - c. Uppdaterar högtalar- och förstärkarstatus (3) efter reparation av en komponent.
 - d. Välj högtalare för test och funktioner för vitt brus (4).
 - e. Återgå till diagnostikmenyns skärm (5).

RESERVDELAR

1442396



Figur 4. Servicedelar. Boom! Audio 6,5 tums främre kåpmonterad högtalarsats

Tabell 2. Reservdelar

Komponent	Beskrivning (antal)	Artikelnummer	Satsnummer
1	Högtalargaller, vänster, nivå 1	76001016	76000980
	Högtalargaller, vänster, nivå 2	76001018	76000981
2	Gallerhållare, vänster	76001037	76000980
3	Högtalare, vänster, steg 1	76000998	7600098
4	Högtalare, höger, steg 1	76001010	76000980
5	Gallerhållare, höger	76001038	76000980
6	Högtalargaller, höger, nivå 1	76001017	76000980
	Högtalargaller, höger, nivå 2	76001019	76000981
7	Skruv, självgående, runt huvud (8)	10201096	76000980, 76000981
8	Skruv, självgående, platt huvud (14)	10201073	76000980, 76000981
9	Högtalare, höger, steg 2	76001011	76000981
10	Högtalare, vänster, steg 2	76000999	76000981