



# INSTRUCCIONES

94100157

2021-02-04



## KIT DE ALTAVOCES STAGE I Y II PARA FUSELAJE MONTADO EN HORQUILLA (PN 76000980 Y 76000981)



### GENERAL

#### NOTA

El código QR solo se puede escanear en la aplicación de audio de Harley-Davidson.

El sistema de audio y los altavoces recién instalados no reproducirán audio a menos que se habiliten con la aplicación de audio de Harley-Davidson o que los configure un concesionario autorizado Harley-Davidson.

Tabla 1.

Sistemas de audio Harley-Davidson, con tecnología de Rockford Fosgate®	
Kit	Código QR
76000980 (Etapa 1)	
76000981 (Etapa II)	

#### NOTA

Las distintas generaciones de altavoces, amplificadores y cableado para los vehículos Harley-Davidson no se diseñaron para funcionar en conjunto ni se probaron para ello. Consulta tu concesionario para asegurar un rendimiento y compatibilidad óptimos.

Los altavoces Harley-Davidson Audio Powered por Rockford Fosgate están optimizados acústicamente para trabajar junto con altavoces del mismo nivel de stage (I o II). Las señales de salida del altavoz son asignadas por la aplicación, incluyendo la ubicación y el nivel de stage. Si las asignaciones de salida de los altavoces, los números de stage y las ubicaciones están configurados incorrectamente, no se producirán daños, pero se obtendrá un menor rendimiento.

### Modelos

#### NOTA

Estos altavoces son para usar solo en sistemas de audio Harley-Davidson **2014 y posteriores**. Si estos altavoces se utilizan en sistemas de audio Harley-Davidson **2006-2013**, se **dañarán de forma permanente**. Si estos altavoces se utilizan en sistemas de audio Harley-Davidson **2005 o anteriores**, se **DAÑARÁN de forma permanente**.

Para obtener información sobre accesorios del modelo, consulta el Catálogo de venta al detalle de P&A (piezas y accesorios) o la sección de Piezas y Accesorios de [www.harley-davidson.com](http://www.harley-davidson.com) (solo en inglés).

Verifica que estés utilizando la versión más actualizada de la hoja de instrucciones, disponible en: [h-d.com/isheets](http://h-d.com/isheets)

Comuníquese con el centro de soporte para clientes de Harley-Davidson al 1-800-258-2464 (EE. UU. solamente) o al 1-414-343-4056.

### Requisitos de instalación

Descarga la aplicación de audio de Harley-Davidson.

Estos artículos están disponibles en tu concesionario Harley-Davidson.

- **Touring y FLHTKSE 2014 y posteriores:** Para esta instalación, se requiere la compra por separado del kit de amplificador principal y adaptador de Bluetooth Harley-Davidson (n.º de pieza 76000997).
- **Touring y FLHTKSE 2014 y posteriores:** Para esta instalación, se requiere la compra por separado del kit de instalación de amplificador principal Harley-Davidson (n.º de pieza 76000974 o 76001045).
- **Touring y FLHTKSE 2014 y posteriores:** Para esta instalación, es posible que se requiera la compra por separado del kit de instalación de amplificador secundario Harley-Davidson (n.º de pieza 76000975). Esto depende si hay seis o más altavoces y cómo se asignan los canales del amplificador.
- **Tri Glide 2014 y posterior:** se requiere la compra separada del kit de instalación del amplificador primario Harley-Davidson (no de pieza 76000976 o 76001046) para esta instalación.
- **Touring 2014 y posterior:** Para esta instalación, es posible que se requiera la compra por separado del kit de instalación del arnés de altavoces para fuselaje Harley-Davidson (n.º de pieza 76000992).
- **FLHTKSE 2014 y posteriores:** Para esta instalación, es posible que se requiera la compra por separado del kit de instalación del arnés de altavoces para fuselaje Harley-Davidson (n.º de pieza 76001100).



## ⚠ ADVERTENCIA

La seguridad del motociclista y del pasajero dependen de la instalación correcta de este kit. Use los procedimientos correspondientes en el Manual de servicio. Si el procedimiento no está dentro de sus capacidades o no tiene las herramientas correctas, pida a un concesionario Harley-Davidson que realice la instalación. La instalación incorrecta de este kit podría causar la muerte o lesiones graves. (00333b)

Se recomienda que un técnico realice la instalación en un concesionario Harley-Davidson.

## Contenido del kit

Ver Figura 4 y Tabla 2 .

## PREPARAR

### ⚠ ADVERTENCIA

Extraiga el fusible principal antes de continuar para evitar el arranque accidental del vehículo, lo que podría ser la causa de muerte o de lesiones graves. (00251b)

#### NOTA

*Esta hoja de instrucciones hace referencia a información del manual de servicio. Se requiere un manual de servicio para el modelo/año de esta motocicleta para la instalación. Hay uno disponible en un concesionario Harley-Davidson.*

1. Quite la alforja izquierda.
2. Quite la cubierta lateral izquierda.
- 3.

#### NOTA

**Modelos con seguridad:** Desactive el sistema de seguridad.

Extraer el fusible principal.

4. Quite el fuselaje exterior.
5. Extraiga el parabrisas.

## EXTRACCIÓN

1. Consulte la Figura 1. Quite el anclaje del arnés (2) de cada caja del altavoz (1). Guarde todos los sujetadores para instalarlos.

2. Desenchufe el conector del altavoz (3) de cada caja (1).
3. Desenchufe los conectores del vehículo:
  - a. **Lado derecho:** Desenchufe el conector de la toma de corriente (no se muestra).
  - b. **Lado izquierdo:** En modelos equipados con CB, desenchufe los conectores de la CB y la antena (no se muestran).
4. Quite los tornillos (6) que aseguran la parte inferior de la caja (1) a la pieza de soporte del fuselaje (5).
5. Quite los tornillos (4) que aseguran la parte superior de la caja (1) a la pieza de soporte superior (7).

- 6.

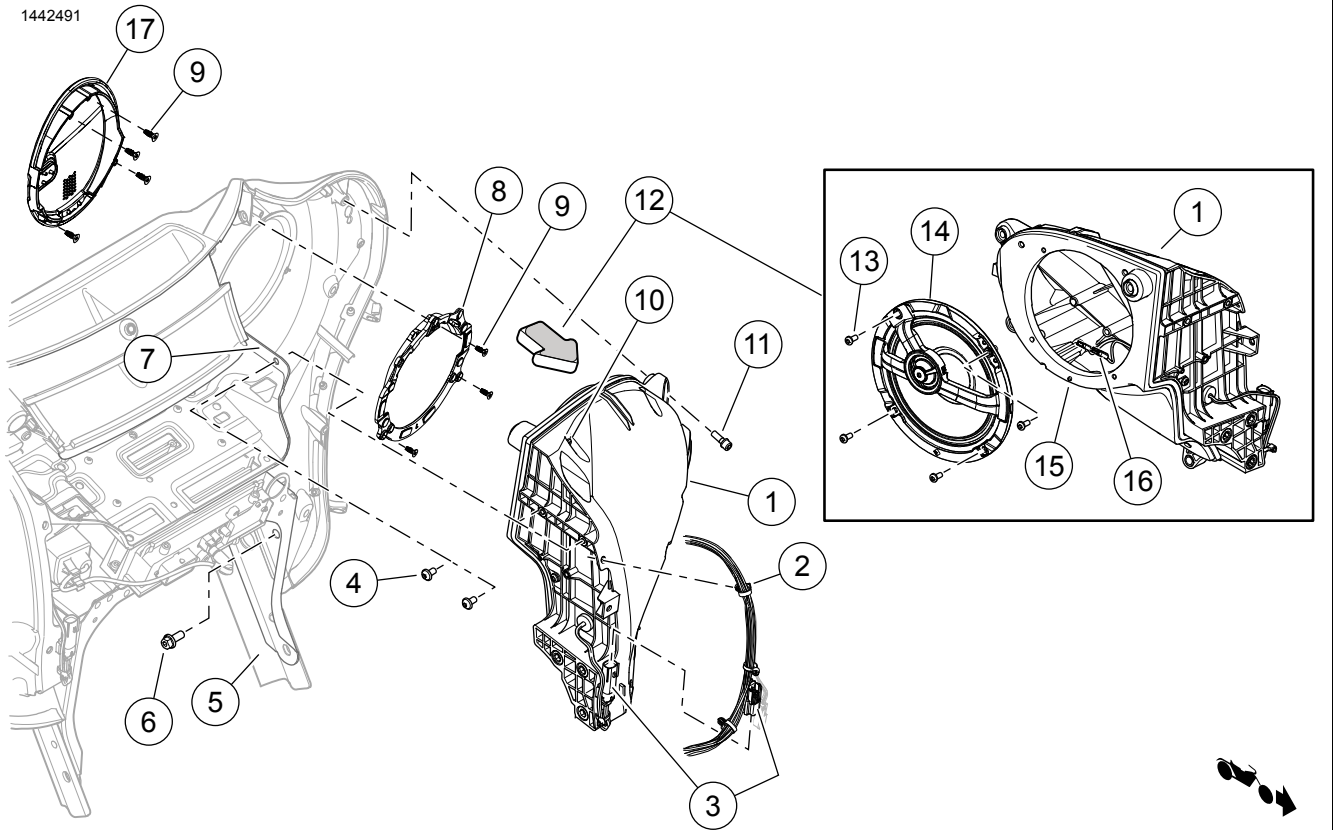
#### NOTA

*No quite ninguno de los tornillos (10) que mantienen unidas ambas mitades de la caja del altavoz (1).*

- Quite los tornillos (11) que aseguran la caja del altavoz (1) al fuselaje interior.
7. Quite cuatro tornillos (13).
8. Desconecte los cables (16).
9. Quite el altavoz de equipo original de la caja.
10. Quite los tornillos (9).
11. Quite la parrilla del altavoz de equipo original del fuselaje interior.
12. Repita los pasos 4 al 11 en el lado opuesto.

#### NOTA

*Nunca opere el vehículo si las cajas de los altavoces no están instaladas. Las cajas proveen un soporte estructural importante al fuselaje. Operar el vehículo sin las cajas colocadas en su lugar puede causar daños al conjunto del fuselaje.*



- |  |   |
|--|---|
| 1. Caja del altavoz  | 10. NO extraiga estos tornillos (13)  |
| 2. Anclaje del arnés del fuselaje  | 11. Tornillo, casquillo con cabeza hexagonal, 1/4-20 x 19 mm (3/4 pulg.) de largo (3) |
| 3. Conector del altavoz  | 12. Vista en dirección de la flecha   |
| 4. Tornillo, casquillo con cabeza hexagonal, 1/4-20 x 13 mm (1/2 pulg.) de largo (2) | 13. Tornillo autorroscante con cabeza de botón (4)                                    |
| 5. Pieza de soporte del soporte del fuselaje   | 14. Altavoz (Stage 1 o 2)   |
| 6. Tornillo, cabeza de casquillo, 5/16-18 x 19 mm (3/4 pulg.) de largo (3)           | 15. Pasador de alineación   |
| 7. Pieza de soporte del soporte superior   | 16. Conectores de cables del altavoz  |
| 8. Conjunto de parrilla del altavoz (Stage I o II)                                   | 17. Parrilla del altavoz  |
| 9. Tornillo autorroscante de cabeza plana (7)  |   |

Figura 1. Caja del altavoz (se muestra el lado izquierdo) (típica)

## INSTALACIÓN

### NOTA

Ver Figura 4. Las **nuevas** parrillas de los altavoces tienen un lado específico. Los logotipos de Bar and Shield están orientados hacia el interior.

- Antes de seguir, verifique si el emblema Bar & Shield está orientado correctamente.

### Conjunto de parrilla del altavoz

#### NOTA

Consulte la lista de piezas de servicio para obtener información sobre los componentes.

Asegúrese de instalar el retén específico del lado correcto en el fuselaje interior. De lo contrario, la parrilla del altavoz no encajará bien.

1. Consulte la Figura 2. Instale el retén de la parrilla en el fuselaje interior.
  - a. Instale el retén de la parrilla (3) en el fuselaje interior (1).
  - b. Instale los tornillos (4). Apretar.  
Par de ajuste: 1–1,5 N·m (9–13 in-lbs) *Tornillo del retén de la parrilla*
2. Consulte la Figura 2. Instale la parrilla del altavoz en el fuselaje interior.
  - a. Instale la parrilla del altavoz (2) en el fuselaje interior (1).
  - b. Instala los tornillos (5). Apretar.  
Par de ajuste: 1–1,5 N·m (9–13 in-lbs) *Tornillo del retén de la parrilla*

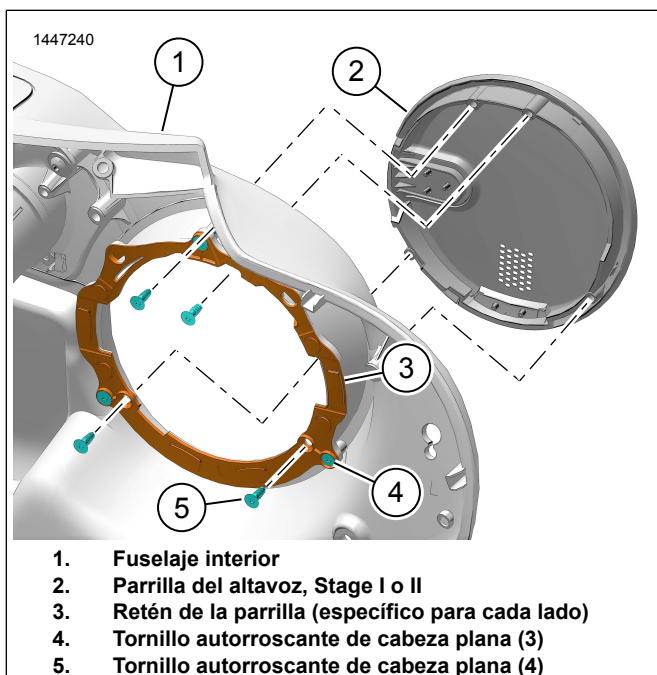


Figura 2. Conjunto de parrilla del altavoz

## Instalación de los altavoces

1. Consulte la Figura 4. Instale el conjunto de parrilla del altavoz (1 o 6).
  - a. Consulte la Figura 1. Instale el conjunto de parrilla del altavoz (8) en el fuselaje interior.
  - b. Instale tres tornillos (9). Apretar.  
Par de ajuste: 1–1,5 N·m (9–13 in-lbs)
2. Consulte la Figura 4. Instale el altavoz (3, 4 o 9, 10) en la caja.
  - a. Consulte la Figura 3. Oriente el altavoz hacia la caja.
  - b. Consulte la Figura 1. Conecte los cables (16).

### NOTA

Los contactos de paleta de tamaño diferente impiden un armado incorrecto.

- c. Instale el altavoz (14) en la caja (1) con el pasador de alineación (15).
  - d. Instale los tornillos (13). Apretar.  
Par de ajuste: 1–1,5 N·m (9–13 in-lbs)
3. Instale la caja del altavoz (1) en el fuselaje interior.
  4. Instale tres tornillos (11). Apretar.  
Par de ajuste: 5,4–6,8 N·m (48–60 in-lbs)
  5. Asegure la parte inferior de la caja (1) a la pieza de soporte del fuselaje (5).
  6. Instale tres tornillos (6). Apretar.  
Par de ajuste: 27,1–32,5 N·m (20–24 ft-lbs)
  7. Asegure la parte superior de la caja (1) a la pieza de soporte superior (7).
  8. Instale dos tornillos (4). Apretar.  
Par de ajuste: 5,4–6,8 N·m (48–60 in-lbs)
  9. Repita los pasos del 1 al 8 en el lado opuesto.
  10. Enchufe los conectores del vehículo:
    - a. **Lado derecho:** Enchufe el conector de la toma de corriente (no se muestra).
    - b. **Lado izquierdo:** En modelos equipados con CB, enchufe los conectores de la CB y la antena (no se muestran).
  11. Enchufe el conector del altavoz (3) en cada caja (1).
  12. Consulte la Figura 1. Instale el anclaje del arnés (2) en cada caja del altavoz (1).

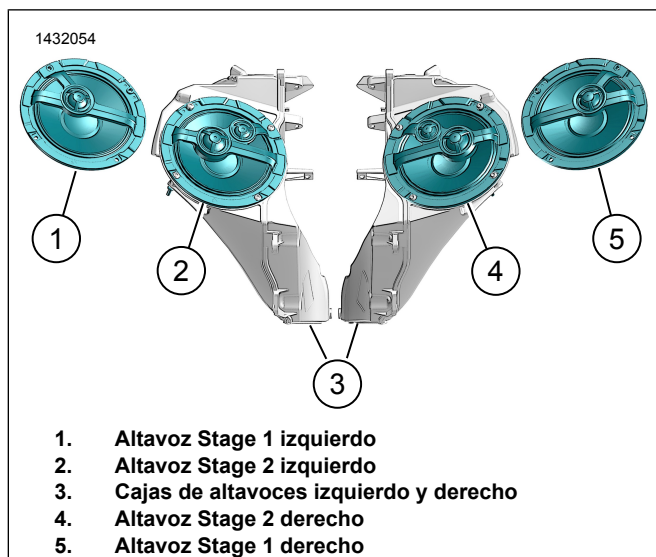


Figura 3. Orientación del altavoz (Típica)

## Finalización

### NOTA

Para evitar posibles daños al sistema de sonido, verifique que el encendido esté APAGADO **antes** de instalar el fusible principal.

1. Instalar el fusible principal.
2. Gire el interruptor a ENCENDIDO, pero no arranque el vehículo.

### NOTA

Antes de instalar el fuselaje exterior, compruebe que los altavoces funcionen correctamente. Tenga en cuenta que pueden escucharse zumbidos, chirridos y vibraciones hasta que se instale el fuselaje exterior.

3. Asegúrese de que todos los altavoces estén funcionando y que la función Fader (atenuador) delantero/trasero esté funcionando correctamente. Si no lo están, revise el cableado de los altavoces.
4. Instale el parabrisas.
5. Instala el fuselaje exterior.
6. Instale la cubierta lateral izquierda.
7. Instale la alforja izquierda.

## CONFIGURACIÓN DE LA APLICACIÓN

1. [Unresolved graphic link \(id=40121-100120\)](#) Acceso al sistema de audio.
  - a. Conecte el dispositivo (1) al sistema.

- b. Acceda a los menús de la aplicación (2) para configurar el sistema de sonido del vehículo.

2. [Unresolved graphic link \(id=40121-100121\)](#) Pantalla del menú principal.
  - a. Icono del menú principal (1).
  - b. Restablezca o cambie el número de identificación personal de seguridad (PIN) (2).
  - c. Edite y cambie el nombre del sistema (3).
  - d. Personalice el menú principal con la imagen de su bicicleta (4).
  - e. Indicador de conexión Bluetooth. El símbolo de barra inclinada indica: No conectado (5).

3. [Unresolved graphic link \(id=40121-100122\)](#) Pantalla del menú de configuración.
  - a. Icono del menú de configuración (1).
  - b. Se usa para escanear el código QR (2) en iSheet.
  - c. Configuración manual para altavoces Stage 1 o 2, ubicación del altavoz y ruido blanco para asignar la ubicación de los altavoces.

4. [Unresolved graphic link \(id=40121-100123\)](#) Pantalla de configuración del ecualizador.
  - a. Icono de configuración del ecualizador (1)
  - b. Puede ajustar frecuencias del ecualizador de 7 bandas (2).
  - c. Selecciones del ecualizador personalizadas o predefinidas (3).

5. [Unresolved graphic link \(id=40121-100124\)](#) Pantalla del menú de diagnóstico.
  - a. El icono del menú Diagnóstico (1) muestra el estado del sistema de sonido.
  - b. Abra la pantalla de prueba del altavoz (2).
  - c. Se actualiza el estado del altavoz y del amplificador (3) después de la reparación del componente.
  - d. Seleccione el altavoz para prueba de ruido blanco (4) y funcionalidad.
  - e. Vuelva a la pantalla del menú de diagnóstico (5).

# PIEZAS DE SERVICIO

1442396

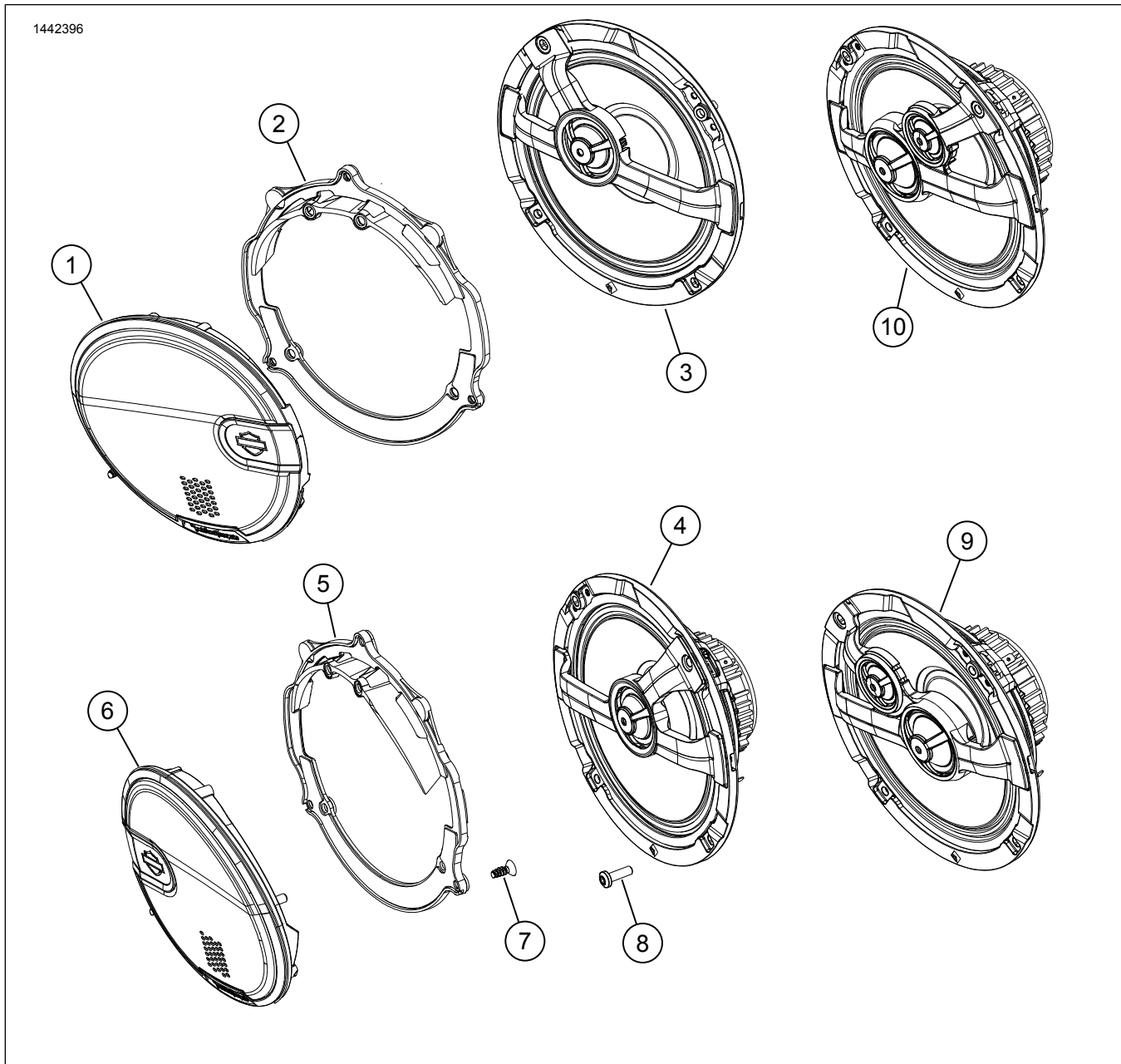


Figura 4. Piezas de servicio, Kit de altavoces Boom! Audio 165 mm (6,5 pulg.) para fuselaje delantero

Tabla 2. Piezas de repuesto

Artículo	Descripción (cantidad)	Número de pieza	Número de kit
1	Parrilla del altavoz, lado izquierdo, stage 1	76001016	76000980
	Parrilla del altavoz, lado izquierdo, stage 2	76001018	76000981
2	Retén de la parrilla, izquierdo	76001037	76000980
3	Altavoz, lado izquierdo, stage 1	76000998	7600098
4	Altavoz, lado derecho, stage 1	76001010	76000980
5	Retén de la parrilla, derecho	76001038	76000980
6	Parrilla del altavoz, lado derecho, stage 1	76001017	76000980
	Parrilla del altavoz, lado derecho, stage 2	76001019	76000981
7	Tornillo, Autorroscante, cabeza de botón (8)	10201096	76000980, 76000981
8	Tornillo, autorroscante, cabeza plana (14)	10201073	76000980, 76000981
9	Altavoz, lado derecho, stage 2	76001011	76000981
10	Altavoz, lado izquierdo, stage 2	76000999	76000981