



# INSTRUKCIJAS

94100157

2021-02-04



## STAGE I & II SKAĻRUŅU KOMPLEKTS - PIE DAKŠAS MONTĒTS APTECĒTĀJS (DN 76000980 UN 76000981)



### VISPĀRĪGI

#### PIEZĪME

QR kodu var skenēt tikai Harley-Davidson audio lietotnē.

Tikko uzstādītā audio sistēma un skaļruņi neatskaņos audio, ja vien tas nav konfigurēts, izmantojot Harley-Davidson audio lietotni vai pilnvarota Harley-Davidson izplatītāja palīdzību.

Tabula 1.

Harley-Davidson audio powered by Rockford Fosgate®	
Komplekts	QR kods
76000980 (I posms)	
76000981 (II posms)	

#### PIEZĪME

Dažādu paaudžu skaļruņi, pastiprinātāji un vadi Harley-Davidson transportlīdzekļiem netika izstrādāti vai pārbaudīti, lai tie darbotos kopā. Lūdzu, konsultējieties ar savu izplatītāju, lai nodrošinātu optimālu veiktspēju un saderību.

Harley-Davidson audio powered by Rockford Fosgate skaļruņi ir akustiski optimizēti darbam kopā ar viena līmeņa skaļruņiem (I vai II). Skaļruņa izejas signālus piešķir APP, ieskaitot atrašanās vietas un posma līmeni. Ja skaļruņu izvades piešķirnes, stadiju numuri un atrašanās vietas, ir nepareizi konfigurēti, bojājums neparādīsies, bet samazināta veiktspēja ir sagaidāma.

### Modeļi

#### PIEZĪME

Šie skaļruņi ir lietošanai TIKAI 2014. gadā un vēlāk ražotās Harley-Davidson audio sistēmās. Šo skaļruņu lietošana laikā no 2006.-2013. gadam ražotās Harley-Davidson audiosistēmās neatgriezeniski sabojās šos skaļruņus. Šo skaļruņu lietošana 2005.gadā vai agrāk ražotās Harley-Davidson audio sistēmās neatgriezeniski sabojās šos skaļruņus.

Informāciju par modeļu saderību ar aprīkojumu skatiet P&A mazumtirdzniecības katalogā vai sadaļā Daļas un Piederumi vietnē [www.harley-davidson.com](http://www.harley-davidson.com) (tikai angļu valodā).

Pārliecinieties, vai izmantojat visjaunāko instrukciju lapas versiju, kura ir pieejama šeit: [h-d.com/isheets](http://h-d.com/isheets)

Sazinieties ar Harley-Davidson klientu atbalsta centru (tikai ASV) 1-800-258-2464 vai 1-414-343-4056.

### Uzstādīšanas prasības

Lejupielādējiet Harley-Davidson audio lietotni.

Šie elementi ir pieejami pie jūsu Harley-Davidson izplatītāja.

- **2014. gada un jaunāki FLHTKSE un Touring:** uzstādīšanai nepieciešama Harley-Davidson primārā pastiprinātāja un sargspraudņa komplekta (daļa Nr. 76000997) atsevišķa iegāde.
- **2014. gada un jaunāki FLHTKSE un Touring:** uzstādīšanai nepieciešama Harley-Davidson primārā pastiprinātāja uzstādīšanas komplekta (daļa Nr. 76000974 vai 76001045) atsevišķa iegāde.
- **2014. gada un jaunāki FLHTKSE un Touring:** uzstādīšanai var būt nepieciešama Harley-Davidson sekundārā pastiprinātāja uzstādīšanas komplekta (daļa Nr. 76000975) atsevišķa iegāde. Tas ir atkarīgs no tā, vai ir seši vai vairāki skaļruņi un kā tiek piešķirti pastiprinātāja kanāli.
- **2014 un vēlāk Tri Glide:** Šai instalācijai ir nepieciešams atsevišķi iegādāties Harley-Davidson primārā pastiprinātāja instalācijas komplektu (daļas Nr. 76000976 vai 76001046).
- **2014 un vēlāk Touring:** Šai instalācijai var būt nepieciešams atsevišķi iegādāties Harley-Davidson Saddlebag Fairing Speaker Harness instalācijas komplektu (daļas Nr. 76000992).
- **2014. gada un jaunāki FLHTKSE:** uzstādīšanai var būt nepieciešama Harley-Davidson aptecētāja skaļruņa elektroinstalācijas uzstādīšanas komplekta (daļa Nr. 76001100) atsevišķa iegāde.

### ▲ BRĪDINĀJUMS

**Braucēja un pasažiera drošība ir atkarīga no šī komplekta pareizās uzstādīšanas. Izmantojiet atbilstošas procedūras no apkopes rokasgrāmatas. Ja jums nav vajadzīgo prasmju vai instrumentu darba veikšanai, uzticiet uzstādīšanu Harley-Davidson® izplatītājam. Šī komplekta nepareiza uzstādīšana var izraisīt nāvi vai smagas traumas. (00333b)**

Uzstādīšana, ko veic tehniķis pie Harley-Davidson izplatītāja, ir ieteicama.

### Komplekta saturs

Skatiet šeit: Attēls 4 un Tabula 2 .

# SAGATAVOŠANĀS

## ▲ BRĪDINĀJUMS

Lai novērstu nejaušas motocikla iedarbināšanas iespēju, kas var izraisīt nāves gadījumus vai nopietnus miesas bojājumus, pirms tālāku darbību veikšanas izņemiet galveno drošinātāju. (00251b)

### PIEZĪME

Šī norādījumu lapa attiecas uz informāciju apkopes rokasgrāmatā. Lai veiktu uzstādīšanu, ir nepieciešama šī gada/modeļa motocikla apkopes rokasgrāmatā. To var iegūt no Harley-Davidson® izplatītāja.

1. Noņemiet kreisās puses sānu somu.
2. Noņemiet kreisās puses sānu vāku.

### 3. PIEZĪME

**Modeļi ar drošību:** atspējot drošības sistēmu.

Izņemiet galveno drošinātāju.

4. Noņemiet ārējo aptecētāju.
5. Noņemiet vējstiklu.

## NOŅEMŠANA

1. Skatīt figūru 1. Noņemiet kabeļa stiprinājumu (2) no katra skaļruņa korpusa (1). Saglabājiet visus stiprinājumus uzstādīšanai.
2. Atvienojiet skaļruņa savienotāju (3) katrā korpusā (1).

3. Atvienojiet transportlīdzekļa savienotājus.

- a. **Labā puse:** atvienojiet strāvas kontaktligzdas savienotāju (nav redzams).
- b. **Kreisajā pusē:** ar CB aprīkoti modeļi, atvienojiet CB un antenas savienotājus (nav redzams).

4. Noņemiet skrūves (6), kas nostiprina korpusa (1) apakšējo daļu pie savienojuma balsta stiprinājuma (5).
5. Noņemiet skrūves (4), kas nostiprina korpusa (1) augšējo daļu pie augšējā atbalsta stiprinājuma (7).

### 6. PIEZĪME

Neizņemiet skrūves (10), kas nostiprina skaļruņu korpusa (1) puses kopā.

Noskrūvējiet skrūves (11), kas nostiprina skaļruņu apvalku (1) pie iekšējā apvalka.

7. Noskrūvējiet četras skrūves (13).

8. Atvienojiet vadus (16).

9. Noņemiet OEM skaļruni no korpusa.

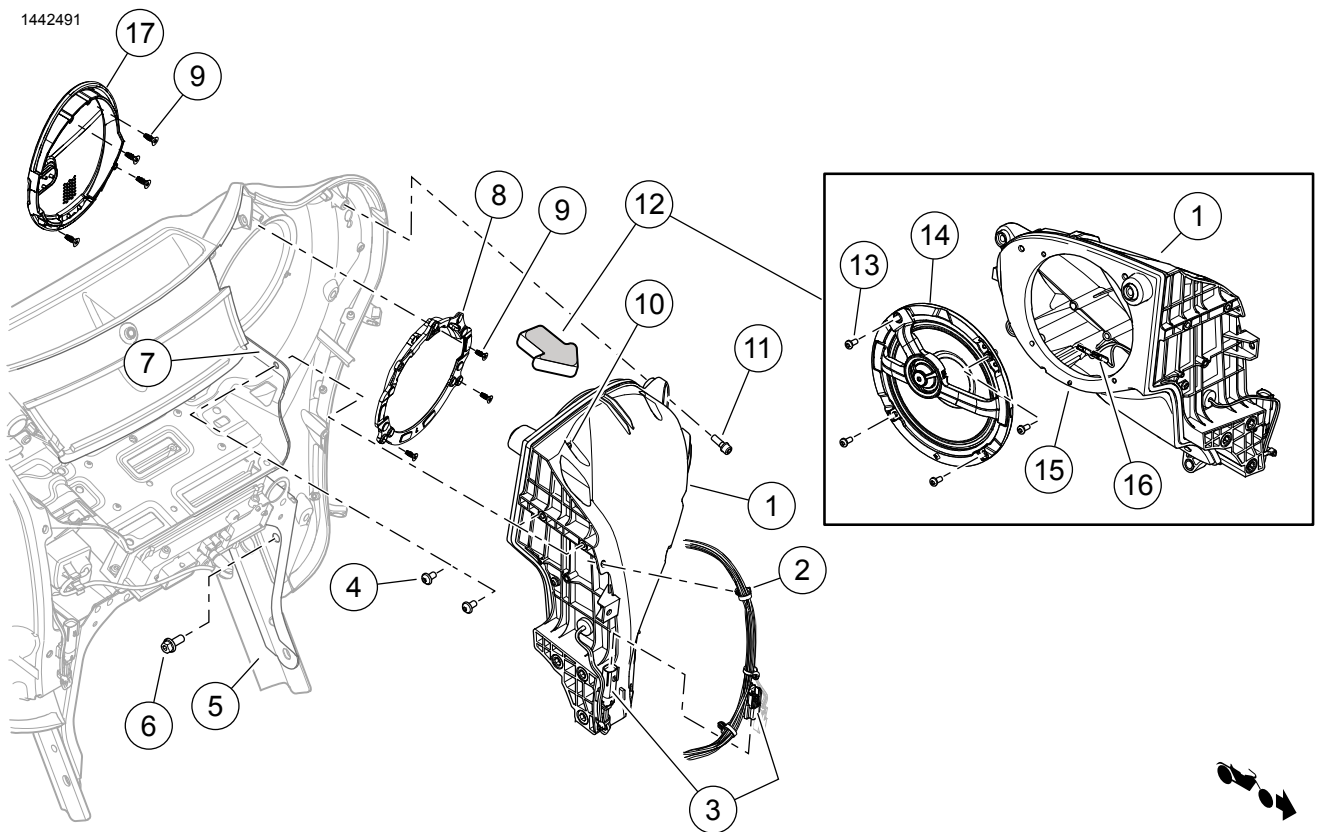
10. Noņemiet skrūves (9).

11. Noņemiet OEM skaļruņu režģi no iekšējā aptecētāja.

12. Atkārtojiet soļus 4 - 11 pretējai pusei.

### PIEZĪME

Nekad nedarbiniet transportlīdzekli, kad ir noņemti skaļruņu korpusi. Korpusi nodrošina svarīgu strukturālu atbalstu aptecētājam. Darbošanās bez korpusiem, kas nostiprināti tiem paredzētajā vietā, var radīt bojājumus aptecētāja montāžā.



- |   |  |
|---|--|
| 1. Skaļruņa korpuss   | 10. <b>NENĒMIET</b> šīs skrūves (13)                               |
| 2. Aptecētāja kabeļa stiprinājums   | 11. Skrūve, sešstūru ligzdas, 1/4-20 x 3/4 collas (19 mm) gara (3) |
| 3. Skaļruņa savienotājs   | 12. Skaļīt bultas virzienā   |
| 4. Skrūve, sešstūru ligzdas, 1/4-20 x 1/2 collas (13 mm) gara (2)         | 13. Pašvītņojoša skrūve ar pogas galvu (4)                         |
| 5. Aptecētāja atbalsta kronšteins   | 14. Skaļrunis (1.vai 2.posms)                                      |
| 6. Skrūve, sešstūru ligzdas galvas, 5/16-18 x 3/4 collas (19 mm) gara (3) | 15. Fiksācijas tapa  |
| 7. Augšējais atbalsta kronšteins  | 16. Skaļruņa vadu savienotāji                                      |
| 8. Skaļruņa režģis (1.vai 2.posms)  | 17. Skaļruņa režģis  |
| 9. Pašvītņojoša skrūve ar plakanu galvu (7)                               |  |

Attēls 1 Skaļruņa korpuss (parādīta kreisā puse)(tipisks)

## UZSTĀDĪŠANA

### PIEZĪME

Skatiet šeit: Attēls 4 . **Jaunie skaļruņu sieti atšķiras atkarībā no puses. Joslu un vairogu logotipi ir vērsti uz iekšējo pusi.**

- Pirms turpiniet, pārliecinieties par pareizu Bar & Shield emblēmas orientāciju.

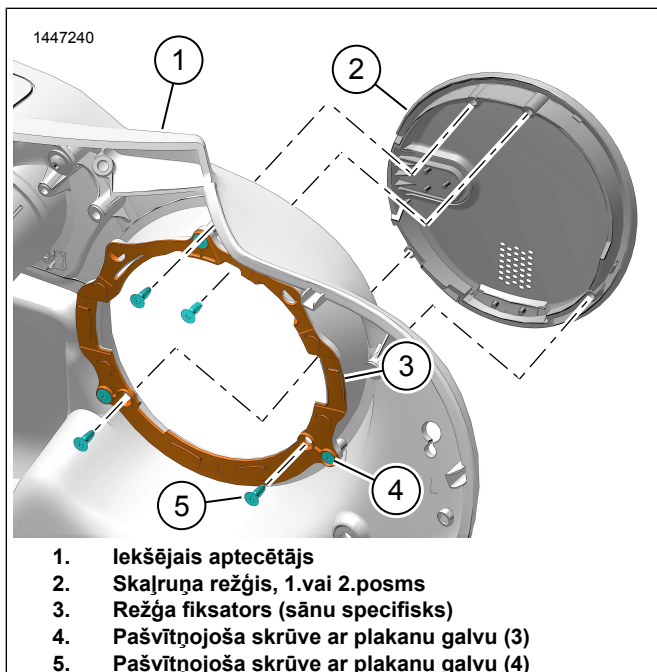
## Skaļruņa sieta uzstādīšana

### PIEZĪME

Atsauce uz komponentu pakalpojumu daļu sarakstu.

Pārliecinieties, ka iekšējais aptecētājs tiek uzstādīts uz pareizās sānu režģa aizturējumā. Pretējā gadījumā skaļruņu režģis nederēs pareizi.

1. Skatīt figūru 2. Uzstādiet režģa fiksāciju iekšējam aptecētājam.
  - a. Uzstādiet režģa fiksāciju (3) iekšējam aptecētājam (1).
  - b. Ieskrūvējiet skrūves (4). Pievelciet.  
Griezes moments: 1–1,5 N·m (9–13 **in-lbs**) *Režģa fiksācijas skrūve*
2. Skatīt figūru 2. Uzstādiet skaļruņu režģi iekšējam aptecētājam.
  - a. Instalējiet skaļruņa režģi (2) iekšējā aptecētājā (1).
  - b. Ieskrūvējiet skrūves (5). Pievelciet.  
Griezes moments: 1–1,5 N·m (9–13 **in-lbs**) *Režģa fiksācijas skrūve*



Attēls 2 Skaļruņa sieta uzstādīšana

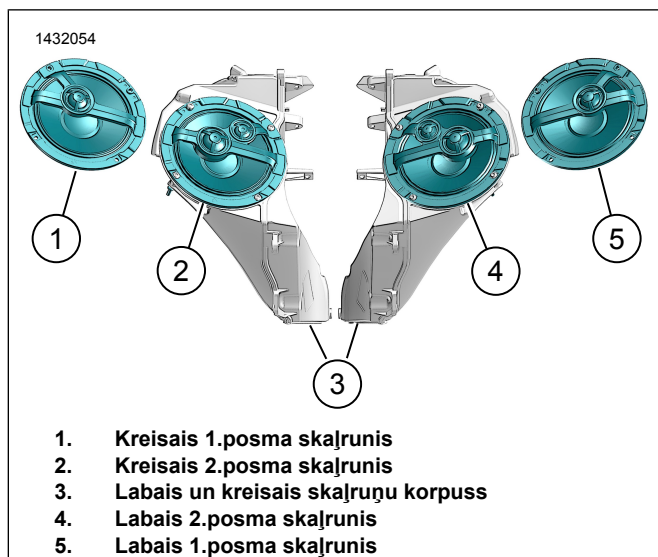
## Skaļruņu instalēšana

1. Skatīt figūru 4. Uzstādiet pareizo skaļruņu režģa komplektu (1 vai 6).
  - a. Skatīt figūru 1. Instalējiet skaļruņa režģi (8) iekšējā aptecētājā (1).
  - b. Uzstādiet trīs skrūves (9). Pievelciet.  
Griezes moments: 1–1,5 N·m (9–13 **in-lbs**)
2. Skatīt figūru 4. Instalējiet skaļruni (3, 4 vai 9, 10) korpusā.
  - a. Skatīt figūru 3. Orientējiet skaļruni līdz korpusam.
  - b. Skatīt figūru 1. Pievienojiet vadus (16).

### PIEZĪME

Dažāda izmēra lāpstveida kontakti novērš nepareizas montāžas iespēju.

- c. Uzstādiet skaļruni (14) korpusā (1), izmantojot izlīdzināšanas tapu (15).
  - d. Ieskrūvējiet skrūves (13). Pievelciet.  
Griezes moments: 1–1,5 N·m (9–13 **in-lbs**)
3. Instalējiet skaļruņa režģi (1) iekšējā aptecētājā.
  4. Uzstādiet trīs skrūves (11). Pievelciet.  
Griezes moments: 5,4–6,8 N·m (48–60 **in-lbs**)
  5. Nostipriniet korpusa (1) apakšējo daļu pie apvalka balsta skavas (5).
  6. Uzstādiet trīs skrūves (6). Pievelciet.  
Griezes moments: 27,1–32,5 N·m (20–24 **ft-lbs**)
  7. Nostipriniet korpusa (1) augšējo daļu pie augšējā balsta (7).
  8. Uzstādiet divas skrūves (4). Pievelciet.  
Griezes moments: 5,4–6,8 N·m (48–60 **in-lbs**)
  9. Atkātojiet soļus 1 - 8 pretējai pusei.
  10. Atvienojiet transportlīdzekļa savienotājus:
    - a. **Labā pusē:** Pievienojiet strāvas kontaktligzdas savienotāju (nav redzams).
    - b. **Kreisajā pusē:** ar CB aprīkoti modeļi, pievienojiet CB un antenas savienotājus (nav redzams).
  11. Atvienojiet skaļruņa savienotāju (3) katrā korpusā (1).
  12. Skatīt figūru 1. Pievienojiet kabeļa stiprinājumu (2) pie katra skaļruņa korpusa (1).



Attēls 3 Skaļruņa orientācija (tipiska)

## GATAVS

### PIEZĪME

Lai novērstu iespējamās skaņas sistēmas bojājumus, **pirms galvenā drošinātāja uzstādīšanas pārliecinieties, ka aizdedze ir pozīcijā OFF.**

1. Uzstādīt galveno drošinātāju.
2. Pagrieziet aizdedzes slēdzi pozīcijā ON/ IESLĒGTS, bet nedarbiniet motociklu.

### PIEZĪME

Pirms ārējā aptecētāja uzstādīšanas pārbaudiet, vai skaļruņi darbojas pareizi. Ņemiet vērā, ka ir iespējama dūkšana, čīkstēšana un grabēšana, līdz ārējais aptecētājs ir uzstādīts.

3. Pārliecinieties, ka visi skaļruņi darbojas un priekšējā/aizmugurējā miksera funkcija darbojas pareizi. Ja tā nav, pārbaudiet skaļruņu elektroinstalāciju.
4. Uzstādiet vējstiklu.
5. Uzstādiet ārējo aptecētāju.
6. Uzstādiet kreisās puses sānu vāku.
7. Uzstādiet kreiso seglu somu.

## LIETOTŅU IESTATĪŠANA

1. [Unresolved graphic link \(id=40121-100120\)](#) Piekļūst jūsu audio sistēmai.
  - a. Savienojiet pārī ierīci (1) un sistēmu.

- b. Piekļūstiet lietotnes izvēlnēm (2), lai iestatītu transportlīdzekļa audio sistēmu.

2. [Unresolved graphic link \(id=40121-100121\)](#) Galvenās izvēlnes ekrāns.

- a. Galvenās izvēlnes ikona (1).
- b. Atiestatiet vai mainiet drošības personas identifikācijas numuru (PIN) (2).
- c. Rediģējiet un pārsauciet savu sistēmu (3).
- d. Pielāgojiet galveno izvēlni ar sava velosipēda attēlu (4).
- e. Bluetooth savienojuma indikators. Simbols ar šķērssvītru norāda: Nav pievienots (5).

3. [Unresolved graphic link \(id=40121-100122\)](#) Iestatīšanas izvēlnes ekrāns.

- a. Iestatīšanas izvēlnes ikona (1).
- b. Izmantojiet, lai skenētu QR kodu (2) uz iSheet.
- c. Manuāla iestatīšana 1. vai 2. posma skaļruņiem, skaļruņu atrašanās vietai un baltajam troksnim, lai piešķirtu skaļruņu atrašanās vietas.

4. [Unresolved graphic link \(id=40121-100123\)](#) Ekvalaizera iestatīšanas ekrāns.

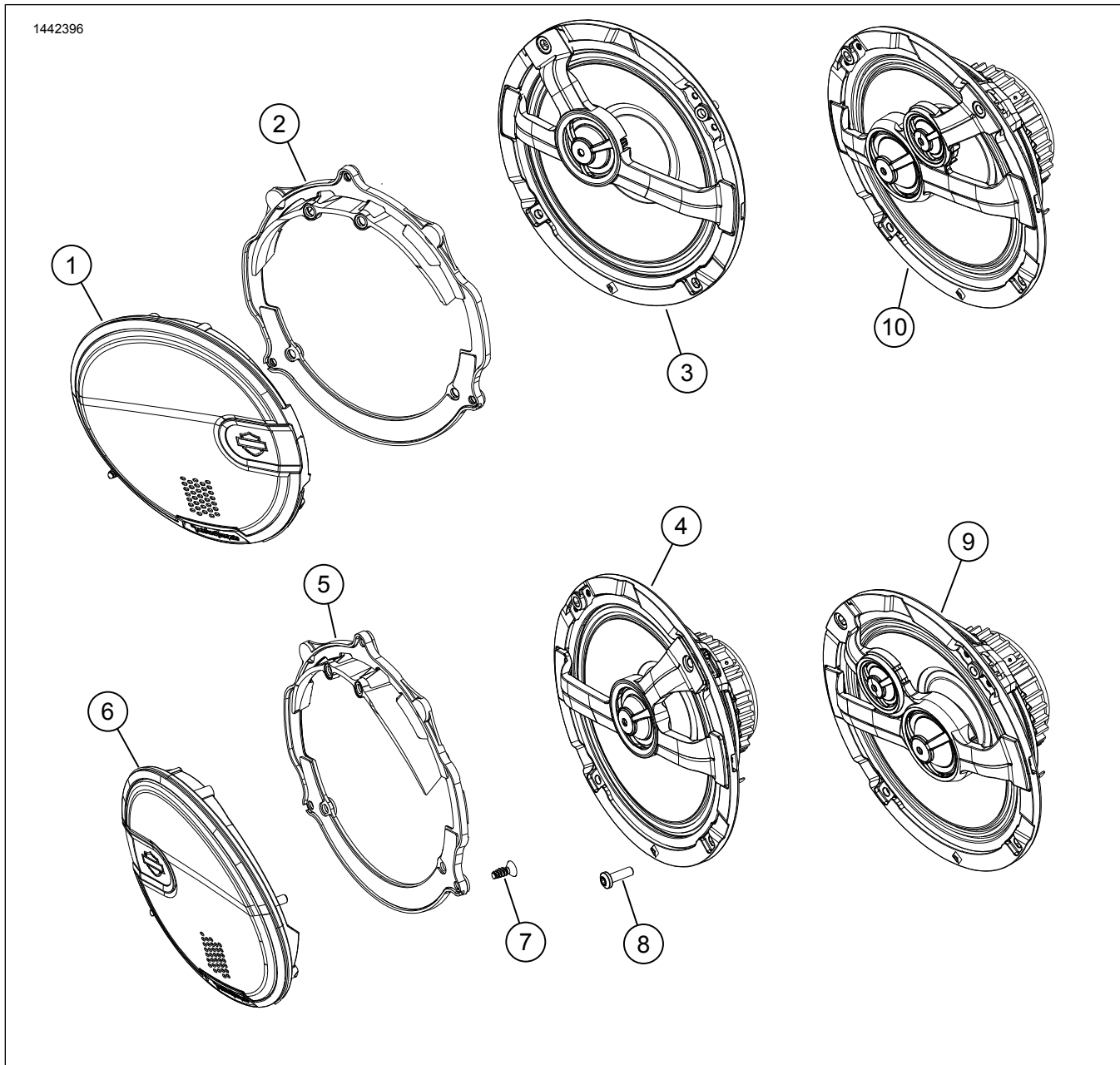
- a. Ekvalaizera iestatīšanas ikona (1)
- b. Regulējiet 7 joslu ekvalaizera (2) frekvences.
- c. Pielāgotas vai priekšiestatītas ekvalaizera izvēles (3).

5. [Unresolved graphic link \(id=40121-100124\)](#) Diagnostikas izvēlnes ekrāns.

- a. Diagnostikas izvēlnes ikona (1) parāda skaņas sistēmas statusu.
- b. Atveriet skaļruņa pārbaudes ekrānu (2).
- c. Atsvaidzina skaļruņa un pastiprinātāja statusu (3) pēc komponenta labošanas.
- d. Izvēlieties skaļruņi baltā trokšņa (4) testam un funkcionalitātei.
- e. Atgriezieties diagnostikas izvēlnes ekrānā (5).

# APKOPES DAĻAS

1442396



Attēls 4 Apkopes daļas, Boom! Audio 6.5 in Front Fairing Speaker Kit

Tabula 2. Apkopes daļas

Elements	Apraksts (skaits)	Partijas numurs	Komplekta numurs
1	Skalrūņa režģis, pa kreisi, 1. posms	76001016	76000980
	Skalrūņa režģis, pa kreisi, 2. posms	76001018	76000981
2	Režģa fiksators, kreisais	76001037	76000980
3	Skalrunis, pa kreisi, 1. posms	76000998	7600098
4	Skalrunis, pa labi, 1. posms	76001010	76000980
5	Režģa fiksators, labais	76001038	76000980
6	Skalrūņa režģis, pa labi, 1. posms	76001017	76000980
	Skalrūņa režģis, pa labi, 2. posms	76001019	76000981
7	Skrūve, pašvītņgriezes, pogas galva (8)	10201096	76000980, 76000981
8	Skrūve, pašvītņgriezes, plakanā galva (14)	10201073	76000980, 76000981
9	Skalrunis, pa labi, 2. posms	76001011	76000981
10	Skalrunis, pa kreisi, 2. posms	76000999	76000981