



INSTRUKCIJOS

94100157

2021-02-04



I IR II ETAPO GARSIKALBIO KOMPLEKTAS - ANT ŠAKĖS MONTUOJAMAS AERODINAMINIS GAUBTAS (DN 76000980 IR 76000981)

BENDROJI INFORMACIJA

PASTABA

QR kodą galima nuskaityti tik „Harley-Davidson“ garso programėle.

Naujai sumontuota garso sistema ir garsikalbiai neveiks iki bus sukonfigūruoti naudojant „Harley-Davidson“ garso programėlę arba įgalioto „Harley-Davidson“ prekybos atstovo.

Lent 1.

„Harley-Davidson Audio Powered by Rockford Fosgate®“	
Rinkinys	QR kodas
76000980 („Stage I“)	
76000981 („Stage I“)	

PASTABA

Įvairių kartų garsikalbiai, stiprintuvai ir laidai skirti „Harley-Davidson“ transporto priemonėms nebuvo sukurti ir išbandyti naudojant drauge. Dėl to, kaip užtikrinti optimalų sistemos našumą ir suderinamumą, pasitarkite su savo atstovybe.

Garsikalbiai „Harley-Davidson Audio Powered by Rockford Fosgate“ yra akustiškai optimizuoti taip, kad deramai veiktų su atitinkamais tos pačios pakopos (I arba II) garsikalbiais. Garsikalbių išvesties signalus nustato programėlė, tuo tikslu atsižvelgdama į garsikalbių vietą ir pakopą. Jei priskirtos garsikalbių išvestys, pakopos arba vietos sukonfigūruojamos neteisingai, įrangą sugadinta nebus, tačiau tikėtina, kad ji veiks prasčiau.

Modeliai

PASTABA

Šie garsikalbiai yra skirti naudoti TIK su 2014 m. ir vėlesnių „Harley-Davidson“ modelių garso sistemomis. Prijungti prie 2006-2013 m. „Harley-Davidson“ modelių garso sistemų šie garsikalbiai bus **NEPATAISOMAI sugadinti**. Prijungti prie 2005 m. arba ankstesnių „Harley-Davidson“ modelių garso sistemų šie garsikalbiai tokias garso sistemas **NEPATAISOMAI sugadins**.

Informaciją apie tai, kuriems modeliams tai tinka, žr. dalių ir priedų (P&A) mažmeninės prekybos kataloge arba interneto svetainės www.harley-davidson.com skyriuje apie dalis ir priedus (tik anglų k.).

Įsitikinkite, kad naudojate naujausią instrukcijų lapo versiją, skelbiamą šiuo adresu: h-d.com/isheets

Su „Harley-Davidson“ klientų aptarnavimo centru galite susisiekti telefonu 1-800-258-2464 (tik JAV) arba 1-414-343-4056.

Montavimo reikmenys

Atsisiųskite „Harley-Davidson“ garso programėlę.

Šiuos dalykus galite įsigyti savo vietovės „Harley-Davidson“ atstovybėje.

- **2014 ir naujesniems „FLHTKSE“ ir „Touring“:** Šiems montavimo darbams reikia atskirai įsigyjamo „Harley-Davidson“ pagrindinio stiprintuvo ir rakto komplekto (Dalies Nr. 76000997).
- **2014 ir naujesniems „FLHTKSE“ ir „Touring“:** Šiems montavimo darbams reikia atskirai įsigyjamo „Harley-Davidson“ pagrindinio stiprintuvo montavimo komplekto (Dalies Nr. 76000974 arba 76001045).
- **2014 ir naujesniems „FLHTKSE“ ir „Touring“:** Šiems montavimo darbams gali reikėti atskirai įsigyjamo „Harley-Davidson“ antrinio stiprintuvo montavimo komplekto (Dalies Nr. 76000975). Tai priklauso nuo to, ar garsikalbiai yra šeši, ar jų yra daugiau, ir nuo to, kaip priskiriami stiprintuvo kanalai.
- **2014 m. ir vėlesni „Tri Glide“:** norint atlikti šiuos montavimo darbus, reikia atskirai įsigyti „Harley-Davidson“ pagrindinio montavimo komplektą (dalies Nr. 76000976 arba 76001046).
- **2014 ir naujesniems „Touring“ modeliams:** norint atlikti šiuos montavimo darbus, reiki atskirai įsigyti „Harley-Davidson“ aerodinaminių gaubtų garsikalbių montavimo komplektą (Dalies Nr. 76000992).



- **2014 ir naujesniems „FLHTKSE“:** Šiems montavimo darbams gali reikėti atskirai įsigyjamo „Harley-Davidson“ aerodinaminių gaubtų garsiakalbių kabelio montavimo komplekto (Dalies Nr. 76001100).

⚠ ĮSPĖJIMAS

Vairuotojo ir keleivio saugumas priklauso nuo tinkamo šio rinkinio sumontavimo. Vadovaukitės atitinkamomis techninės priežiūros vadovo procedūromis. Jei patys procedūras atlikti negalite arba neturite tinkamų įrankių, tegu sumontuoja „Harley-Davidson“ pardavėjas. Netinkamai sumontavus šį rinkinį, galima sunkiai arba mirtinai susižaloti. (00333b)

Montavimo darbų atlikimą rekomenduojama pavesti „Harley-Davidson“ atstovybės technikui.

Rinkinio turinys

Žr. Pav 4 ir Lent 2 .

PARUOŠIMAS

⚠ ĮSPĖJIMAS

Kad transporto priemonė nebūtų netyčia užvesta (dėl to galima sunkiai arba mirtinai susižaloti), reikia išimti pagrindinį saugiklį. (00251b)

PASTABA

Šiame instrukcijų lape yra pateikta nuoroda į informaciją iš techninės priežiūros vadovo. Šiems montavimo darbams atlikti reikalingas atitinkamų metų ir modelio motociklo techninės priežiūros vadovas. Gauti jį galite iš „Harley-Davidson“ prekybos atstovo.

1. Nuimkite kairįjį balnakrepšį.

2. Nuimkite kairįjį šoninį dangtį.

3. **PASTABA**

Modeliai su apsaugos sistema: išjunkite apsaugos sistemą.

Išimkite pagrindinį saugiklį.

4. Nuimkite išorinį aptaką.

5. Nuimkite priekinį stiklą.

IŠĖMIMAS

1. Žr. 1 pav. Nuo kiekvieno garsiakalbio korpuso (1) nuimkite kabelio atramas (2). Visus tvirtinimo elementus pasilikite, jų prireiks vėliau.
2. Kiekviename korpuso (1) atjunkite garsiakalbių jungtis (3).
3. Atjunkite transporto priemonės jungtis:
 - a. **Dešinėje:** Atjunkite maitinimo lizdo jungtį (neparodyta).
 - b. **Kairėje:** Modeliuose su CB, atjunkite CB ir antenos jungtis (neparodyta).
4. Išimkite sraigtus (6) jungiančius žemesnę korpuso (1) dalį su aerodinaminių gaubtų rėmu (5).
5. Išimkite sraigtus (4) jungiančius viršutinę korpuso (1) dalį su viršutiniu atraminiu rėmu (7).

6. **PASTABA**

Neišimkite jokių sraigtų (10) laiknių garsiakalbio korpuso (1) puses kartu.

Išimkite sraigtus (11) jungiančius garsiakalbio korpusą (1) su vidiniu aerodinaminiu gaubtu.

7. Išimkite keturis sraigtus (13).

8. Atjunkite laidus (16).

9. Iš korpuso pašalinkite OEM garsiakalbį.

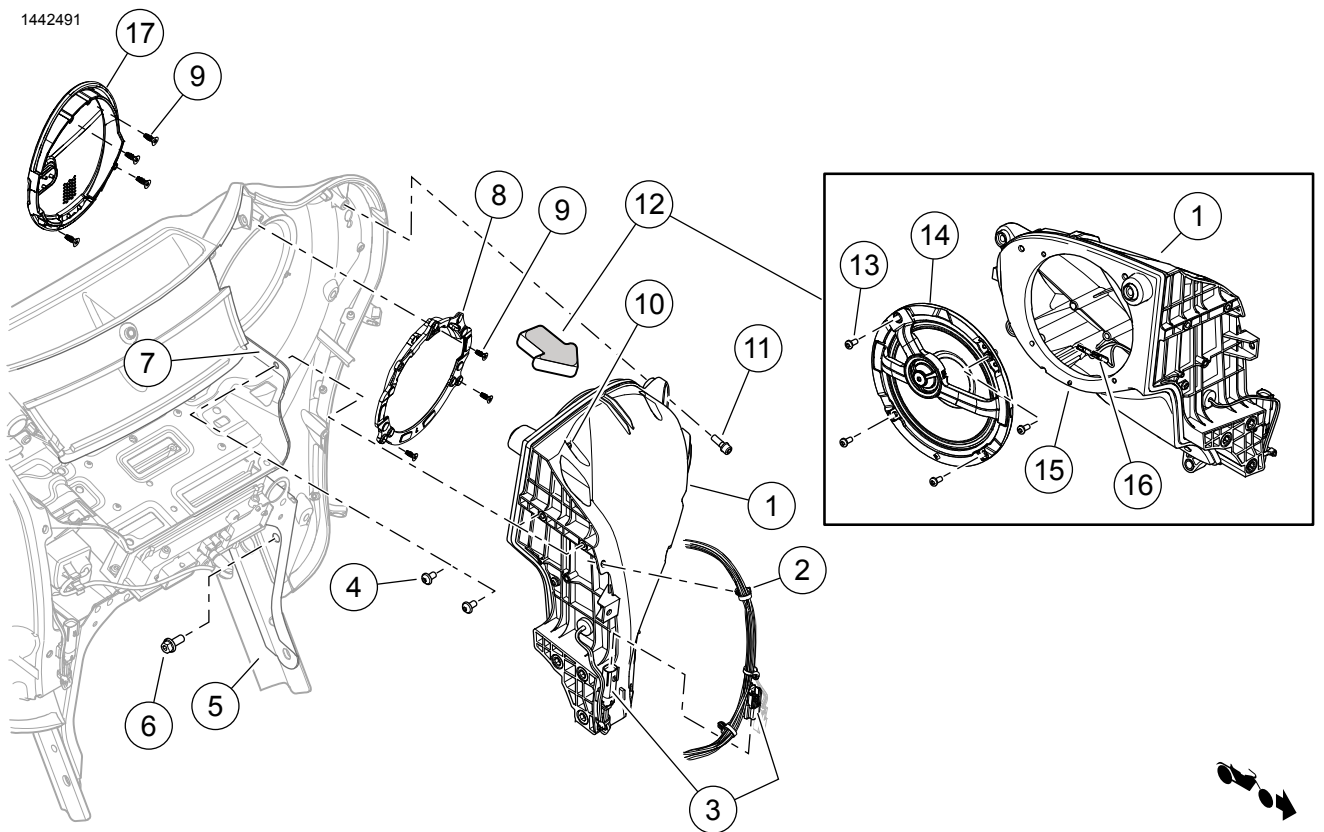
10. Išimkite sraigtus (9).

11. Iš vidinio aerodinaminio gaubto pašalinkite OEM garsiakalbio groteles.

12. Pakartokite 4-11 žingsnius kitoje pusėje.

PASTABA

Jokiu būdu neekspluatuokite transporto priemonės su nuimtais garsiakalbių korpusais. Šie korpusai – tai svarbūs aerodinaminio gaubto konstrukcijos elementai. Jei transporto priemonė eksploatuojama be šių korpusų, aerodinaminio gaubto blokas gali būti sugadintas.



- | | |
|---|--|
| 1. Garsiakalbio korpusas | 10. NEIŠIMKITE šių sraigtų (13) |
| 2. Aerodinaminio gaubto laidų pluošto inkaras | 11. Sraigtas su šešiakampiu lizdu galvutėje, 1/4-20 x 3/4 col. (19 mm) ilgio (3) |
| 3. Garsiakalbio jungtis | 12. Vaizdas rodykle nurodyta kryptimi |
| 4. Sraigtas su šešiakampiu lizdu galvutėje, 1/4-20 x 1/2 col. (13 mm) ilgio (2) | 13. Savisriegis sraigtas suapvalinta galvute (4) |
| 5. Atraminis aptako laikiklis | 14. Garsiakalbis („Stage 1“ arba „Stage 2“) |
| 6. Sraigtas su šešiakampiu lizdu šešiakampėje galvutėje, 5/16-18 x 3/4 col. (19 mm) ilgio (3) | 15. Suvedimo kaištėlis |
| 7. Viršutinis atraminis laikiklis | 16. Garsiakalbio laidų jungtys |
| 8. Garsiakalbių grotelių surinkimas (1 arba 2 etapas) | 17. Garsiakalbio grotelės |
| 9. Plokščias, savisriegis sraigtas (7) | |

Pav 1. Garsiakalbio korpusas (rodoma kairė pusė)(tipiškas)

MONTAVIMAS

PASTABA

Žr. Pav 4 . **Naujosios** garsiakalbių grotelės yra skirtos konkrečioms pusėms. „The Bar“ ir „Shield“ logotipai orientuoti į borto vidų.

- Prieš tęsdami patikrinkite, ar emblema nukreipta tinkamai.

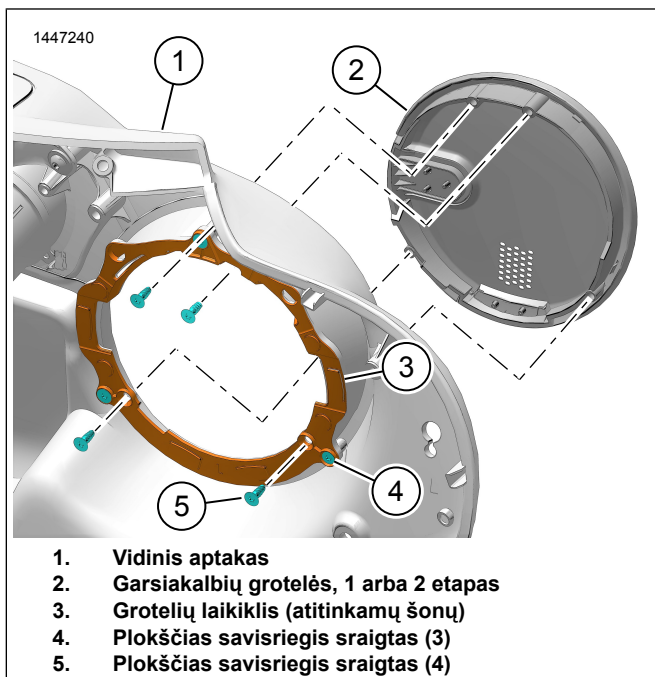
Garsiakalbių grotelių surinkimas

PASTABA

Dalims, reikalingoms užduočiai atlikti žr. komponentų sąrašą.

Įsitinkinkite, kad į vidinį aerodinaminį gaubtą sumontuoti atitinkamų pusių grotelių laikikliai. Kitu atveju garsiakalbio grotelės tinkamai netilps.

1. Žr. 2 pav. Sumontuokite grotelių laikiklį į vidinį aerodinaminį gaubtą.
 - a. Sumontuokite grotelių laikiklį (3) į vidinį aerodinaminį gaubtą (1).
 - b. Įsukite varžtus (4). Priveržkite.
Sūkio momentas: 1–1,5 N·m (9–13 **in-lbs**) *Grotelių laikiklio sraigtas*
2. Žr. 2 pav. Sumontuokite garsiakalbio grotelės į vidinį aerodinaminį gaubtą.
 - a. Sumontuokite garsiakalbio grotelės (2) į vidinį aerodinaminį gaubtą (1).
 - b. Įsukite sraigtus (5). Priveržkite.
Sūkio momentas: 1–1,5 N·m (9–13 **in-lbs**) *Grotelių laikiklio sraigtas*



Pav 2. Garsiakalbių grotelių surinkimas

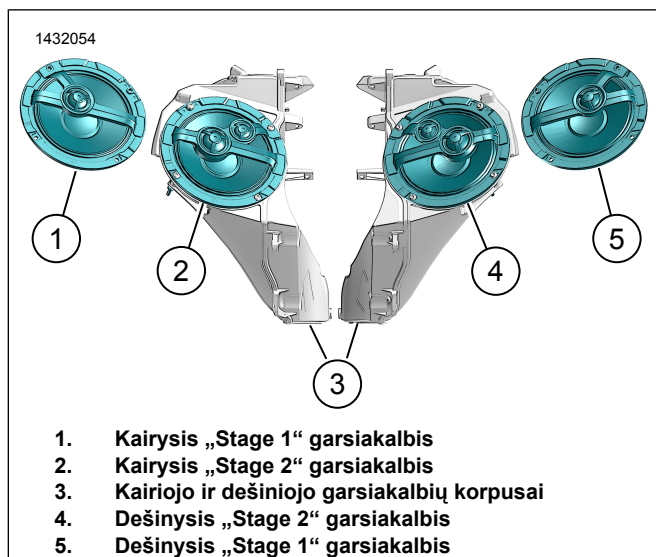
Garsiakalbio montavimas

1. Žr. 4 pav. Sumontuokite atitinkamą garsiakalbių grotelių sąranką (1 arba 6).
 - a. Žr. 1 pav. Sumontuokite garsiakalbių grotelių sąranką (8) į vidinį aerodinaminį gaubtą.
 - b. Įsukite tris sraigtus (9). Priveržkite.
Sūkio momentas: 1–1,5 N·m (9–13 **in-lbs**)
2. Žr. 4 pav. Sudėkite garsiakalbius (3, 4 arba 9, 10) į korpusą.
 - a. Žr. 3 pav. Garsiakalbį korpuse tinkamai nukreipkite.
 - b. Žr. 1 pav. Sujunkite laidus (16).

PASTABA

Tam, kad būtų išvengta neteisingo sumontavimo, plokštieji kontaktai yra skirtingų dydžių.

- c. Naudodami suvedimo kaištelį (15) sumontuokite garsiakalbį (14) į korpusą (1).
 - d. Įsukite sraigtus (13). Priveržkite.
Sūkio momentas: 1–1,5 N·m (9–13 **in-lbs**)
3. Sumontuokite garsiakalbio korpusą (1) į vidinį aerodinaminį gaubtą.
 4. Įsukite tris sraigtus (11). Priveržkite.
Sūkio momentas: 5,4–6,8 N·m (48–60 **in-lbs**)
 5. Pritvirtinkite apatinę korpuso (1) dalį prie aerodinaminio gaubto atraminio rėmo (5).
 6. Įsukite tris sraigtus (6). Priveržkite.
Sūkio momentas: 27,1–32,5 N·m (20–24 **ft-lbs**)
 7. Pritvirtinkite viršutinę korpuso (1) dalį prie viršutinės atraminio rėmo dalies (7).
 8. Įsukite du sraigtus (4). Priveržkite.
Sūkio momentas: 5,4–6,8 N·m (48–60 **in-lbs**)
 9. Pakartokite 1-8 žingsnius kitoje pusėje.
 10. Sujunkite transporto priemonės jungtis:
 - a. **Dešinėje:** Sujunkite maitinimo lizdo jungtį (neparodyta).
 - b. **Kairėje:** Modeliuose su CB, prijunkite CB ir antenos jungtis (neparodyta).
 11. Į kiekvieną korpusą (1) įjunkite garsiakalbio jungtis (3).
 12. Žr. 1 pav. Kiekviename korpuse (1) sumontuokite kabelio atramą (2).



Pav 3. Garsiakalbio kryptis (tipinė)

UŽBAIGIMAS

PASTABA

Tam, kad nesugadintumėte garso sistemos, **prieš** įstatydami pagrindinį saugiklį įsitikinkite, kad uždegimas yra išjungtas.

1. Įdėkite pagrindinį saugiklį.
2. Pasukite uždegimo jungiklį į užvedimo „ON“ padėtį, bet transporto priemonės neužveskite.

PASTABA

Prieš sumontuodami išorinį aerodinaminį gaubtą, patikrinkite, ar garsiakalbiai veikia tinkamai. Kol nesumontuotas išorinis aerodinaminis gaubtas, ūžimas, gurgždėjimas ir barškėjimas gali būti normalu.

3. Patikrinkite, ar veikia visi garsiakalbiai ir įsitikinkite, kad tinkamai veikia priekinio–galinio garso reguliavimo funkcija. Jei kas neveikia, patikrinkite garsiakalbio laidus.
4. Sumontuokite priekinį stiklą.
5. Įdėkite išorinį aptaką.
6. Uždėkite kairįjį šoninį dangtį.
7. Sumontuokite kairįjį balnakrepšį.

PROGRAMĖLĖS NUSTATYMAS

1. [Unresolved graphic link \(id=40121-100120\)](#) Jungiamasi prie jūsų garso sistemos.
 - a. Įrenginio (1) susiejimas su sistema.

- b. Programos meniu (2) įjungimas, kad nustatytumėte transporto priemonės garso sistemą.

2. [Unresolved graphic link \(id=40121-100121\)](#) Pagrindinio meniu ekranas.

- a. Pagrindinio meniu piktograma (1).
- b. Asmeninio identifikavimo kodo (PIN) nustatymas iš naujo arba keitimas (2).
- c. Sistemos redagavimas ir pervadinimas (3).
- d. Pagrindinio meniu pritaikymas įdedant jūsų motociklo nuotrauką (4).
- e. „Bluetooth“ ryšio indikatorius. Perkirtimo simbolis reiškia: Neprisijungta (5).

3. [Unresolved graphic link \(id=40121-100122\)](#) Sąrankos meniu ekranas.

- a. Sąrankos meniu piktograma (1).
- b. QR kodo (2) nuskaitymas į „iSheet“.
- c. Rankinė „Stage 1“ arba „Stage 2“ garsiakalbių sąranka, garsiakalbių vieta ir foninis triukšmas pagal priskirtas garsiakalbių vietas.

4. [Unresolved graphic link \(id=40121-100123\)](#) Glodintuvo sąrankos ekranas.

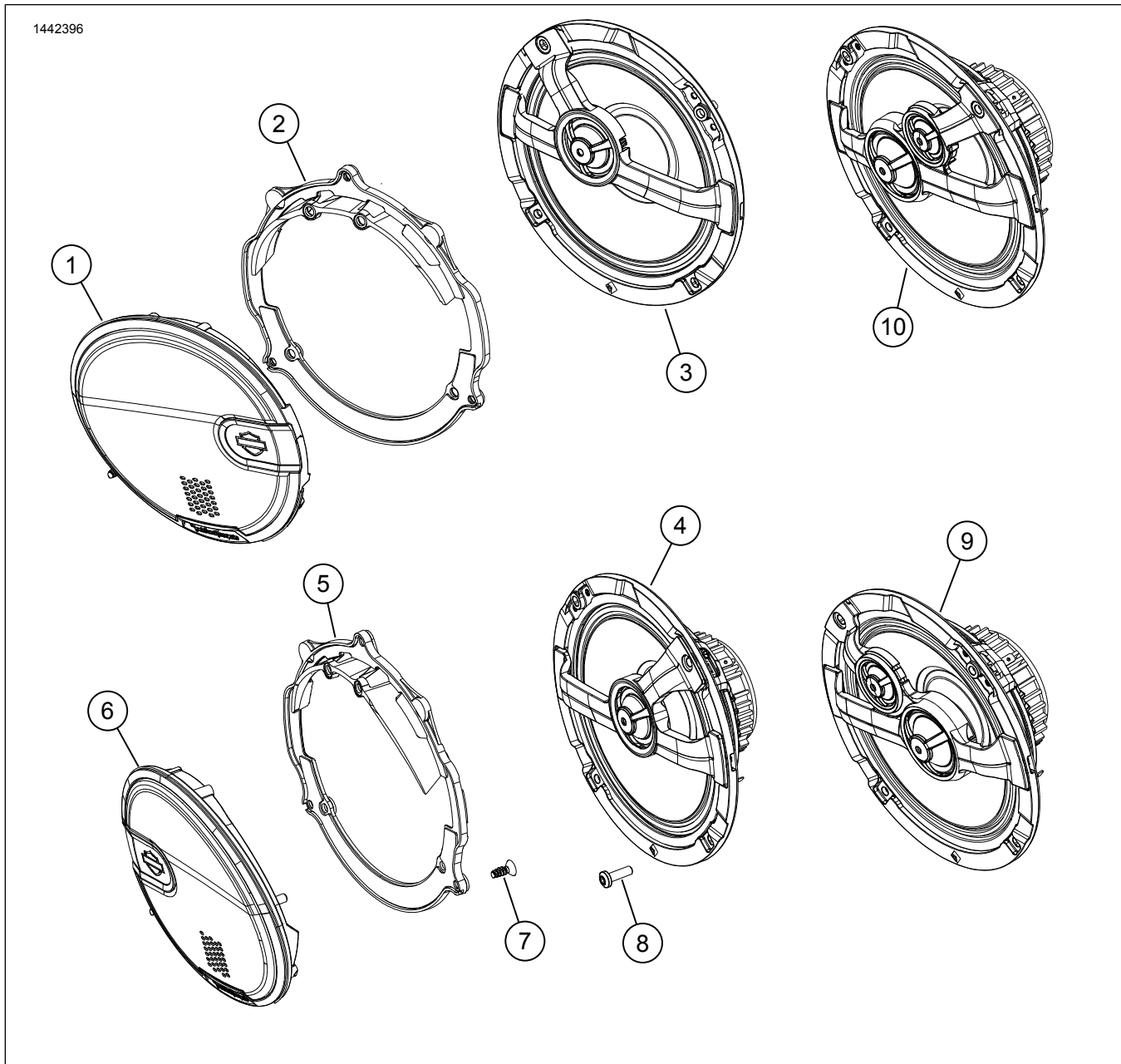
- a. Glodintuvo sąrankos piktograma (1)
- b. 7 juostų glodintuvo (2) dažnių nustatymas.
- c. Tinkintos arba iš anksto parinktos glodintuvo nuostatos (3).

5. [Unresolved graphic link \(id=40121-100124\)](#) Diagnostikos meniu ekranas.

- a. Diagnostikos meniu piktograma (1) nurodo garso sistemos būklę.
- b. Garsiakalbių bandymo ekrano (2) atidarymas.
- c. Po komponentų remonto atnaujina garsiakalbių ir stiprintuvo (3) būklę.
- d. Garsiakalbio, su kuriuo norima atlikti foninio triukšmo (4) bandymą ar naudoti atitinkamas funkcijas, pasirinkimas.
- e. Grįžimas į diagnostinio meniu ekraną (5).

DALYS, REIKALINGOS UŽDUOČIAI ATLIKTI

1442396



Pav 4. „Boom! Audio“ priekinio aerodinaminio gaubto 6,5 col. garsiakalbių kompleksas

Lent 2. Dalys, reikalingos užduočiai atlikti

Elementas	Aprašymas (kiekis)	Dalies numeris	Komplekto numeris
1	Kairiosios „Stage 1“ garsiakalbio grotelės	76001016	76000980
	Kairiosios „Stage 2“ garsiakalbio grotelės	76001018	76000981
2	Grotelių laikiklis, kairėje	76001037	76000980
3	Kairysis „Stage 1“ garsiakalbis	76000998	7600098
4	Dešinysis „Stage 1“ garsiakalbis	76001010	76000980
5	Grotelių laikiklis, dešinėje	76001038	76000980
6	Dešinėsios „Stage 1“ garsiakalbio grotelės	76001017	76000980
	Dešinėsios „Stage 2“ garsiakalbio grotelės	76001019	76000981
7	Sraigtas, savisriegis sraigtas, sraigtas suapvalinta galvute (8)	10201096	76000980, 76000981
8	Sraigtas, savisriegis, plokščia galvute (14)	10201073	76000980, 76000981
9	Dešinysis „Stage 2“ garsiakalbis	76001011	76000981
10	Kairysis „Stage 2“ garsiakalbis	76000999	76000981