



INSTRUCTIONS

94100157

2021-02-04



KIT DE HAUT-PARLEURS STAGE I & II - CARÉNAGE MONTÉ SUR FOURCHE (NO DE PIÈCE 76000980 ET 76000981)



GÉNÉRALITÉS

REMARQUE

Le code QR peut uniquement être numérisé à l'aide de l'application audio Harley-Davidson.

Le système audio et les haut-parleurs récemment installés ne fonctionneront pas s'ils ne sont pas configurés à l'aide de l'application audio de Harley-Davidson ou par un concessionnaire Harley-Davidson autorisé.

Tableau 1.

Les systèmes audio de Harley-Davidson fonctionnent grâce à Rockford Fosgate®	
Kit	Code QR
76000980 (Stage I)	
76000981 (Stage II)	

REMARQUE

Les différentes générations de haut-parleurs, d'amplificateurs et de connexions des véhicules Harley-Davidson n'ont pas été conçues ou testées pour être compatibles. Veuillez consulter votre concessionnaire pour garantir une performance et une compatibilité optimales.

Les haut-parleurs Harley-Davidson alimentés par Rockford Fosgate sont optimisés acoustiquement pour une compatibilité avec les haut-parleurs du même stage (I ou II). Les signaux de sortie des haut-parleurs sont déterminés par l'application, y compris l'emplacement et le stage. La mauvaise configuration des désignations, des numéros de stage et des emplacements des haut-parleurs ne causera aucun dommage, mais risque d'avoir une incidence négative sur les performances.

Modèles

REMARQUE

Ces haut-parleurs sont utilisés SEULEMENT sur les systèmes audio des modèles **2014 et ultérieurs** de Harley-Davidson. L'utilisation de ces haut-parleurs sur les systèmes audio des modèles **2006 à 2013** de Harley-Davidson **ENDOMMAGERAIT définitivement ces haut-parleurs**. L'utilisation de ces haut-parleurs sur les systèmes audio des modèles **2005 ou antérieurs** de Harley-Davidson **ENDOMMAGERAIT définitivement ces systèmes**.

Pour plus d'informations concernant la configuration des modèles, consultez le catalogue de vente au détail des pièces et accessoires ou la section Pièces et accessoires de www.harley-davidson.com (disponible en anglais uniquement).

S'assurer d'utiliser la version la plus récente de la feuille d'instruction qui est disponible à : h-d.com/isheets

Communiquer avec le Centre de soutien aux clients Harley-Davidson au 1-800-258-2464 (États-Unis seulement) ou au 1-414-343-4056.

Exigences d'installation

Téléchargez l'application mobile audio de Harley-Davidson.

Ces articles sont offerts par votre concessionnaire Harley-Davidson.

- **Modèles FLHTKSE et Touring 2014 et ultérieurs** : L'achat séparé du kit d'amplificateur principal et de clé électronique de Harley-Davidson (no de pièce 76000997) est nécessaire pour cette installation.
- **Modèles FLHTKSE et Touring 2014 et ultérieurs** : L'achat séparé du kit d'installation d'amplificateur principal de Harley-Davidson (no de pièce 76000974 ou 76001045) est nécessaire pour cette installation.
- **Modèles FLHTKSE et Touring 2014 et ultérieurs** : L'achat séparé du kit d'installation d'amplificateur secondaire de Harley-Davidson (no de pièce 76000975) peut être nécessaire pour cette installation. Cette particularité dépend du fait qu'il y ait ou non six haut-parleurs ou plus et de l'attribution des canaux d'amplificateur.
- **Modèles Tri Glide 2014 et ultérieurs** : L'achat séparé du kit d'installation de l'amplificateur principal de Harley-Davidson (no de pièce 76000974 ou 76001045) est nécessaire pour cette installation.
- **Modèles Touring 2014 et ultérieurs** : L'achat séparé du kit d'installation du faisceau pour haut-parleur de carénage de Harley-Davidson (no de pièce 76000992) pourrait être nécessaire pour cette installation.

- **Modèles FLHTKSE 2014 et ultérieurs** : L'achat séparé du kit d'installation du faisceau pour haut-parleur de carénage de Harley-Davidson (no de pièce 76001100) pourrait être nécessaire pour cette installation.

▲ AVERTISSEMENT

La sécurité du conducteur et de ses passagers dépend de l'installation correcte de ce kit. Suivez les procédures appropriées se trouvant dans le manuel d'entretien. Si vous n'avez pas les compétences nécessaires pour respecter ces procédures ou si vous n'avez pas les bons outils, demandez à un concessionnaire Harley-Davidson d'effectuer l'installation. Une mauvaise installation de ce kit peut entraîner la mort ou des blessures graves. (00333b)

L'installation par un technicien d'un concessionnaire Harley-Davidson est recommandé.

Contenu du kit

Consultez Figure 4 et Tableau 2 .

PRÉPARATION

▲ AVERTISSEMENT

Pour éviter tout démarrage accidentel du véhicule, qui pourrait entraîner la mort ou des blessures graves, retirez le fusible principal avant de procéder. (00251b)

REMARQUE

Cette fiche d'instructions fait référence aux informations du manuel d'entretien. Un manuel d'entretien de l'année en cours/du modèle de motocyclette concerné est requis pour cette installation. Vous pouvez vous en procurer un auprès d'un concessionnaire Harley-Davidson.

1. Retirez la sacoche gauche.
2. Retirez le capot latéral gauche.

3. *REMARQUE*

Modèles dotés d'un système de sécurité : désactiver le système de sécurité

Retirer le fusible principal.

4. Retirez le carénage extérieur.
5. Démontez le pare-brise.

RETRAIT

1. Voir la Figure 1. Retirez l'ancrage de faisceau (2) de chaque enceinte (1). Conservez les pièces de fixation pour l'installation.
2. Débranchez le connecteur de haut-parleur (3) sur chaque enceinte (1).
3. Débranchez les connecteurs du véhicule :
 - a. **Côté droit** : Débranchez le connecteur de sortie d'alimentation (non illustré).
 - b. **Côté gauche** : modèles équipés de CB, connecteurs CB et antenne déconnectés (non illustré).
4. Enlevez les vis (6) fixant la partie inférieure de l'enceinte (1) au support de carénage (5).
5. Enlevez les vis (4) fixant la partie supérieure de l'enceinte (1) au support de carénage supérieur (7).

6. *REMARQUE*

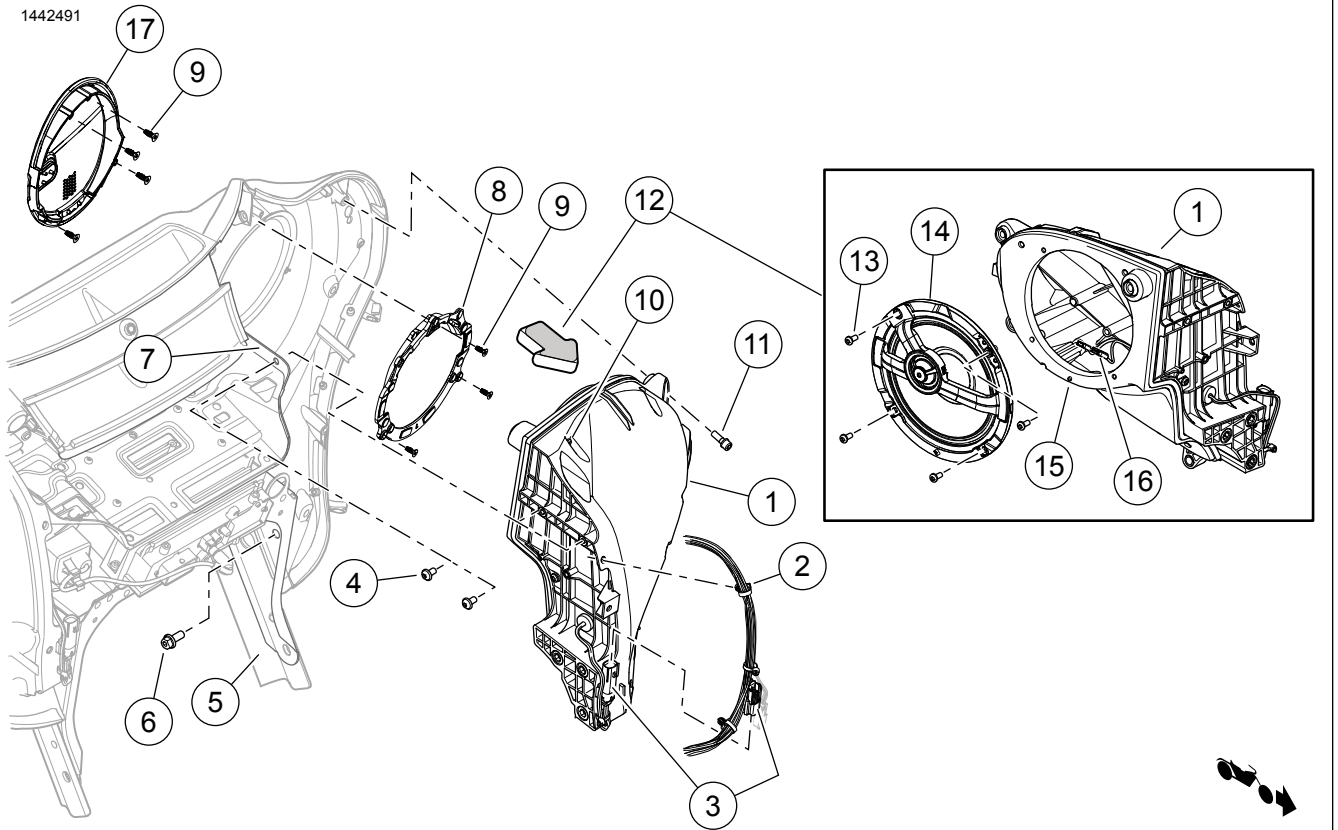
N'enlevez aucune des vis (10) qui fixent les moitiés d'enceinte (1) ensemble.

Enlevez les vis (11) qui fixent l'enceinte (1) au carénage interne.

7. Enlevez les quatre vis (13).
8. Débranchez les fils (16).
9. Enlevez le haut-parleur OEM du rabat de l'enceinte.
10. Retirez les vis (9).
11. Enlevez la grille de haut-parleur OEM du carénage intérieur.
12. Répétez les étapes 4 à 11 pour l'autre côté.

REMARQUE

Ne conduisez jamais le véhicule avec les enceintes retirées. Ces enceintes fournissent un soutien structurel important au carénage. La conduite sans ces enceintes peut causer des dommages au carénage.



- | | |
|---|--|
| 1. Enceinte de haut-parleur | 10. NE retirez PAS ces vis (13) |
| 2. Ancrage de faisceau de carénage | 11. Vis d'assemblage à tête cylindrique, 1/4-20 x 3/4 po (19 mm) de long (3) |
| 3. Connecteur de haut-parleur | 12. Vue en direction de la flèche |
| 4. Vis d'assemblage à tête cylindrique, 1/4-20 x 1/2 po (13 mm) de long (2) | 13. Vis à tête ronde autotaraudeuse (4) |
| 5. Support de montage du carénage | 14. Haut-parleur (Stage 1 ou 2) |
| 6. Vis à tête hexagonale, 5/16-18 x 3/4 po (19 mm) de long (3) | 15. Goupille d'alignement |
| 7. Support de fixation supérieur | 16. Connecteurs de fil de haut-parleur |
| 8. Assemblage de la grille de haut-parleur (Stage 1 ou 2) | 17. Grille de haut-parleur |
| 9. Vis à tête plate autotaraudeuse (7) | |

Figure 1. Enceinte (côté gauche illustré)(typique)

INSTALLATION

REMARQUE

Consultez Figure 4. Les **nouvelles** grilles de haut-parleur sont spécifiques à chaque côté. Les logos Bar and Shield sont orientés vers l'intérieur.

- Vérifiez l'orientation correcte de l'emblème Bar & Shield avant de continuer.

Assembler la grille

REMARQUE

Référez-vous à la liste des pièces de service pour les composants.

Assurez-vous que le dispositif de retenue de grille spécifique au côté correct est installé dans le carénage intérieur. Sinon, la grille de haut-parleur ne s'adaptera pas correctement.

1. Voir la Figure 2. Installez le dispositif de retenue de grille au carénage intérieur.
 - a. Installez le dispositif de retenue de grille (3) au carénage intérieur (1).
 - b. Installer les vis (4). Serrer.
Couple : 1–1,5 N·m (9–13 **in-lbs**) *Vis de fixation de grille*
2. Voir la Figure 2. Installez la grille de haut-parleurs au carénage intérieur.
 - a. Installez la grille de haut-parleur (2) au carénage intérieur (1).
 - b. Installez les vis (5). Serrer.
Couple : 1–1,5 N·m (9–13 **in-lbs**) *Vis de fixation de grille*

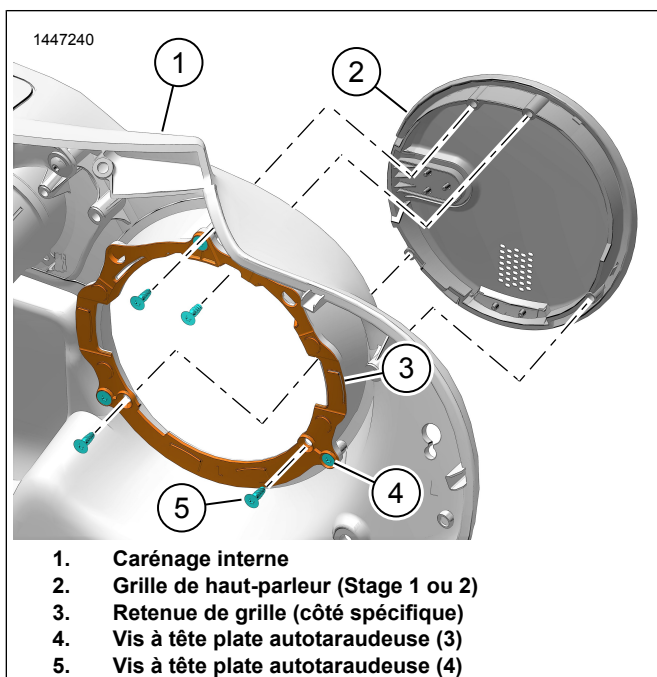


Figure 2. Assembler la grille

Installation du haut-parleur

1. Voir la Figure 4. Installez l'ensemble de grille de haut-parleur correct (1 ou 6).
 - a. Voir la Figure 1. Installez l'ensemble de la grille de haut-parleur (8) au carénage intérieur (1).
 - b. Installez les trois vis (9). Serrer.
Couple : 1–1,5 N·m (9–13 **in-lbs**)
2. Voir la Figure 4. Installez le haut-parleur (3, 4 ou 9, 10) dans le rabat de l'enceinte.
 - a. Voir la Figure 3. Orientez le haut-parleur à l'enceinte.
 - b. Voir la Figure 1. Branchez les fils (16).

REMARQUE

Des bornes embrochables de différentes tailles évitent un mauvais assemblage.

- c. Installez le haut-parleur (14) à l'enceinte (1) à l'aide d'une goupille d'alignement (15).
 - d. Installez les vis (13). Serrer.
Couple : 1–1,5 N·m (9–13 **in-lbs**)
3. Installez l'enceinte de haut-parleur (1) au carénage intérieur.
 4. Installez les trois vis (11). Serrer.
Couple : 5,4–6,8 N·m (48–60 **in-lbs**)
 5. Fixez la partie inférieure de l'enceinte (1) au support de carénage (5).
 6. Installez les trois vis (6). Serrer.
Couple : 27,1–32,5 N·m (20–24 **ft-lbs**)
 7. Fixez la partie supérieure de l'enceinte (1) au support de carénage (7).
 8. Installez les deux vis (4). Serrer.
Couple : 5,4–6,8 N·m (48–60 **in-lbs**)
 9. Répétez les étapes 1 à 8 pour l'autre côté.
 10. Branchez les connecteurs du véhicule :
 - a. **Côté droit** : Branchez le connecteur de sortie d'alimentation (non illustré).
 - b. **Côté gauche** : modèles équipés de CB, connecteurs CB et antenne connectés (non illustré).
 11. Branchez le connecteur de haut-parleur (3) sur chaque enceinte (1).
 12. Voir la Figure 1. Installez l'ancrage de faisceau (2) à chaque enceinte (1).

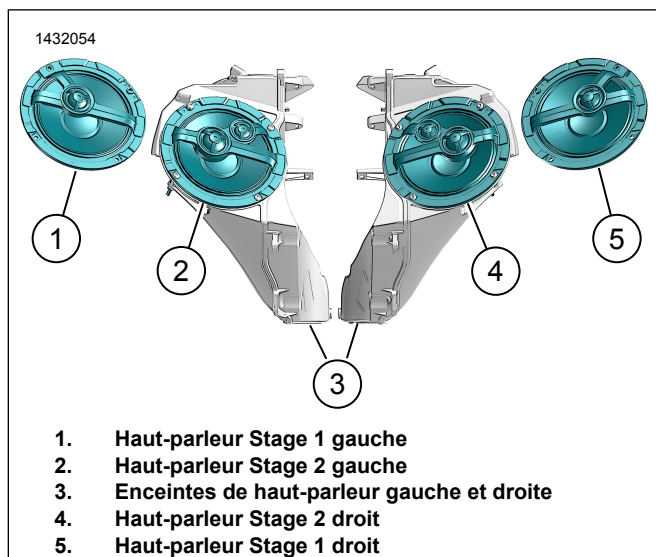


Figure 3. Orientation des haut-parleurs (typique)

TERMINER

REMARQUE

Pour empêcher des dommages éventuels à la sonorisation, vérifiez que le contacteur d'allumage est réglé à OFF avant d'installer le fusible principal.

1. Installer le fusible principal.
2. Placez le contacteur d'allumage à ON, mais ne démarrez pas le véhicule.

REMARQUE

Avant d'installer le carénage externe, vérifiez que les haut-parleurs fonctionnent correctement. Il faut comprendre qu'on peut entendre un bourdonnement, des grincements et des cliquetis jusqu'à ce que le carénage externe soit installé.

3. Assurez-vous que tous les haut-parleurs fonctionnent et que la fonction de fondu avant/arrière fonctionne correctement. Si ce n'est pas le cas, vérifiez le câblage du haut-parleur.
4. Installer le pare-brise.
5. Installez le carénage extérieur.
6. Installez le capot latéral gauche.
7. Installez la sacoche gauche.

CONFIGURATION DE L'APPLICATION

1. [Unresolved graphic link \(id=40121-100120\)](#) Accéder à votre système audio.
 - a. Jumelez l'appareil (1) au système.

- b. Utilisez les menus de l'application (2) pour configurer le système de son du véhicule.

2. [Unresolved graphic link \(id=40121-100121\)](#) Écran du menu principal.
 - a. Icône du menu principal (1).
 - b. Réinitialisez ou modifiez le numéro d'identification personnel de sécurité (NIP) (2).
 - c. Modifiez et renommez votre système (3).
 - d. Personnalisez le menu principal avec une photo de votre moto (4).
 - e. Indicateur de connexion Bluetooth. Si le symbole est barré, cela signifie : Non connecté (5).

3. [Unresolved graphic link \(id=40121-100122\)](#) Écran du menu de configuration.
 - a. Icône du menu de configuration (1).
 - b. Utilisez ceci pour numériser le code QR (2) dans iSheet.
 - c. Configuration manuelle pour les haut-parleurs Stage 1 ou 2, emplacement des haut-parleurs et bruit blanc pour bien placer les haut-parleurs.

4. [Unresolved graphic link \(id=40121-100123\)](#) Écran de configuration de l'égaliseur.
 - a. Icône de configuration de l'égaliseur (1)
 - b. Accordez selon les fréquences d'égaliseur à 7 bandes (2).
 - c. Sélections d'égaliseur personnalisées ou pré-réglées (3).

5. [Unresolved graphic link \(id=40121-100124\)](#) Écran du menu de diagnostic.
 - a. L'icône du menu de diagnostic (1) affiche l'état du système de sonorisation.
 - b. Ouvrez l'écran de test des haut-parleurs (2).
 - c. Actualise l'état des haut-parleurs et de l'amplificateur (3) après la réparation du composant.
 - d. Sélectionnez le haut-parleur pour le test à bruit blanc (4) test et vérifiez son bon fonctionnement.
 - e. Retournez à l'écran du menu de diagnostic (5).

PIÈCES DE RECHANGE

1442396

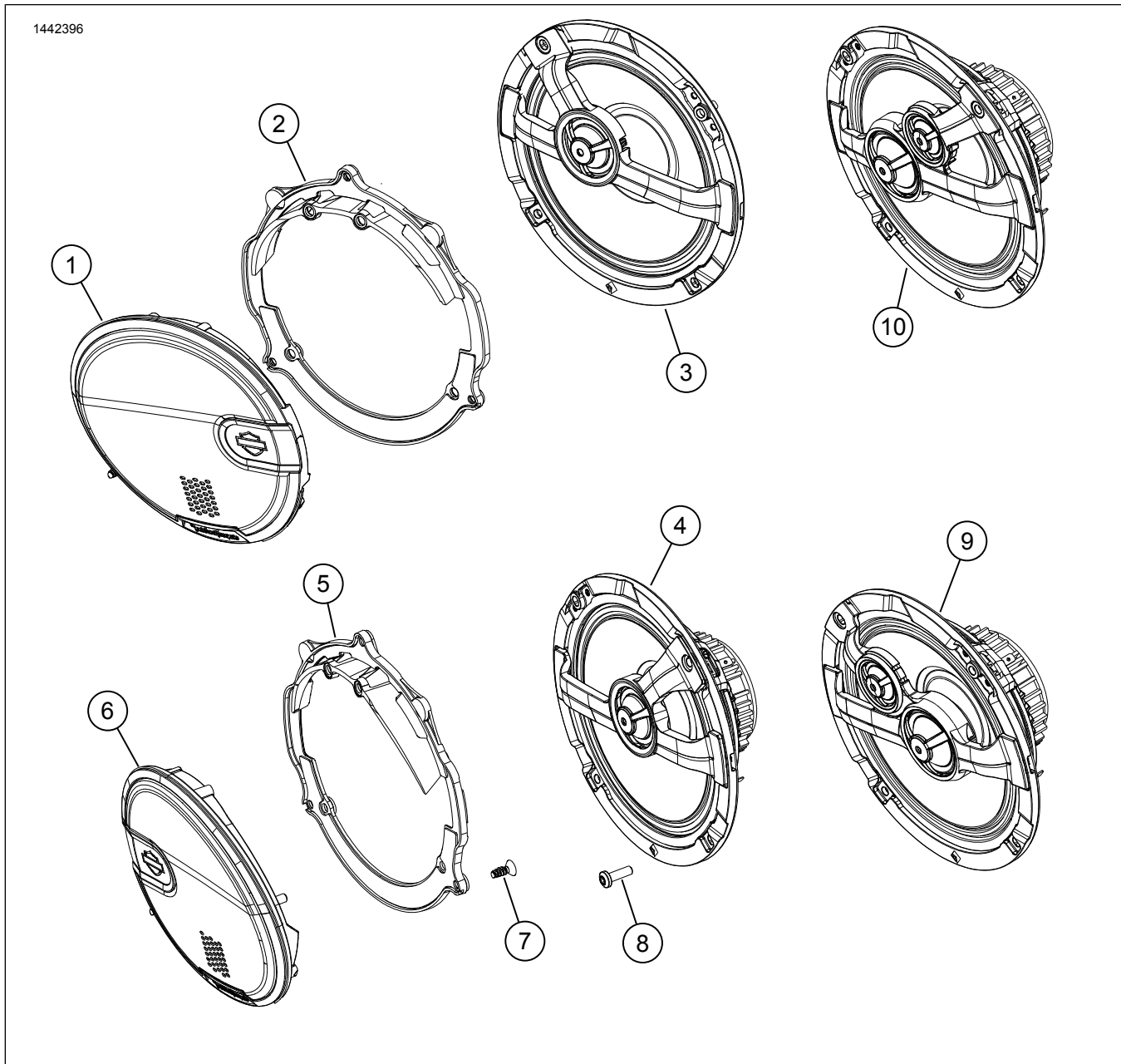


Figure 4. Pièces de rechange, kit de haut-parleurs de carénage avant Boom! Audio de 6,5 po

Tableau 2. Pièces de rechange

Article	Description (quantité)	Numéro de pièce	Numéro de kit
1	Grille de haut-parleur, côté gauche, stage 1	76001016	76000980
	Grille de haut-parleur, côté gauche, stage 2	76001018	76000981
2	Fixation de grille, gauche	76001037	76000980
3	Haut-parleur, côté gauche, stage 1	76000998	7600098
4	Haut-parleur, côté droit, stage 1	76001010	76000980
5	Fixation de grille, droit	76001038	76000980
6	Grille de haut-parleur, côté droit, stage 1	76001017	76000980
	Grille de haut-parleur, côté droit, stage 2	76001019	76000981
7	Vis, autotaraudeuse, tête ronde (8)	10201096	76000980, 76000981
8	Vis, autotaraudeuse, tête plate (14)	10201073	76000980, 76000981
9	Haut-parleur, côté droit, stage 2	76001011	76000981
10	Haut-parleur, côté gauche, stage 2	76000999	76000981