





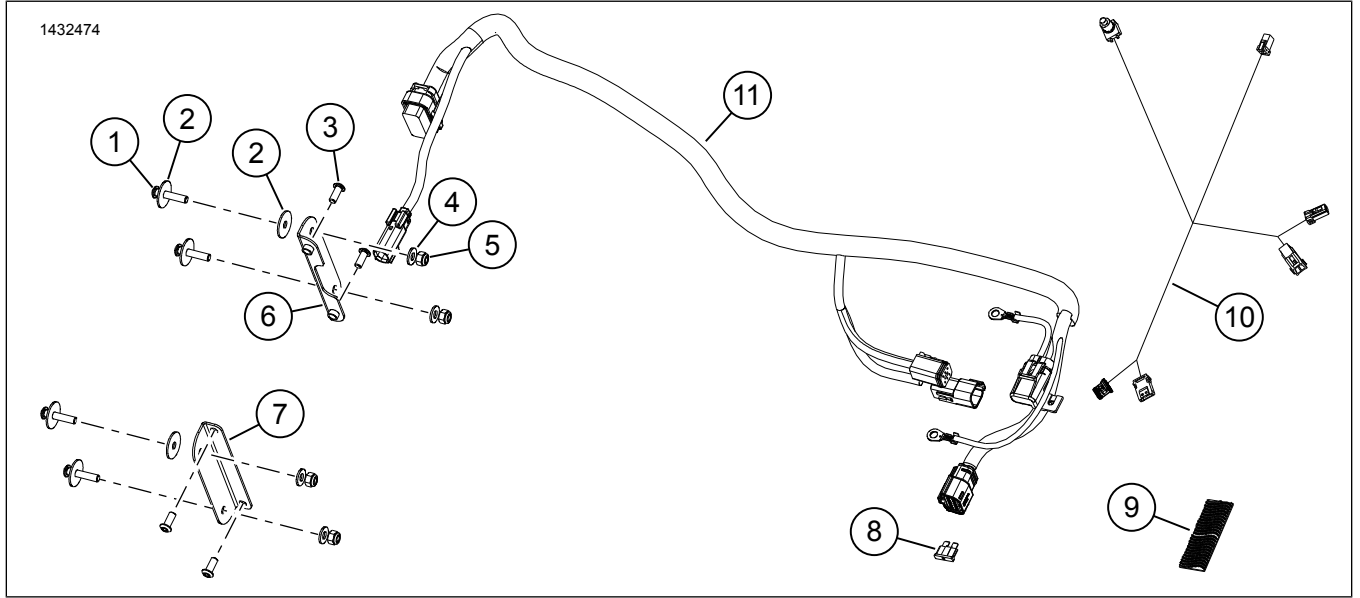


ANA AMFİ KURULUM KİTİ - TRI GLIDE (PN 76000976 VE 76001046)

Tablo 1.

Harley-Davidson Audio Powered by Rockford Fosgate		
Kitler	Önerilen Aletler	Beceri Seviyesi
76000976, 76001046	Güvenlik Gözlükleri, Tork Anahtarı, Elektrikli Matkap, Matkap Ucu Takımı, Maskeleme Bandı, Çapak Alma Aleti, İzopropil Alkol, Temiz Bezler	   

KİT İÇERİKLERİ



Şekil 1. Servis Parçaları: Ana Amfi Kiti

Tablo 2. Servis Parçaları Listesi: Ana Amfi Kiti

<input checked="" type="checkbox"/>	Öge	Mikt- ar	Açıklama	Part No.	Notlar
<input type="checkbox"/>	1	4	Vida, uzun	2513	
<input type="checkbox"/>	2	6	Rondela, büyük	6036	
<input type="checkbox"/>	3	4	Vida, kısa	926	
<input type="checkbox"/>	4	4	Rondela, küçük	6110	
<input type="checkbox"/>	5	4	Kilit somunu	7686	
<input type="checkbox"/>	6	1	Sol amfi montajı	Ayrı satılmaz	
<input type="checkbox"/>	7	1	Sağ amfi montajı	Ayrı satılmaz	
<input type="checkbox"/>	8	1	Sigorta, 40 amfi	72371-95	
<input type="checkbox"/>	9	1	Çift kilit	76434-06	
<input type="checkbox"/>	10	1	Bluetooth dongle kablo takımı	69202657	
<input type="checkbox"/>	11	1	Amfi kablo takımı	Ayrı satılmaz	

NOT

Aracınıza ögeler takmadan veya çıkarmadan önce kit içinde tüm bileşenlerin mevcut olduğunu doğrulayın.

GENEL

NOT

Yeni kurulan ses sistemi ve hoparlörler, Harley-Davidson audio (ses) uygulaması kullanılarak veya yetkili bir Harley-Davidson bayisi tarafından yapılandırılmadığı sürece ses çalmaz.

NOT

Harley-Davidson araçları için farklı nesil hoparlörler, amfiler ve kablo bağlantıları birlikte çalışmak üzere tasarlanmamış veya test edilmemiştir. Uygunluk önerileri için lütfen P&A kataloğuna bakın ve optimum performans ve uyumluluk için bayinize danışın.

Bluetooth Dongle, bir sesli iletişim bileşenidir. H-D audio (ses) uygulaması ile, amfi ve hoparlör kanalları atanabilir veya ilave bir ekolayzır ile frekans aralığı genişletilerek sesi artırılabilir. Dongle, telefonunuz ve aracın radyosu arasında bir iletişim cihazı olarak **KULLANILAMAZ**.

Kurulumun bir Harley-Davidson bayisinde bir teknisyen tarafından yapılması önerilir.

Modeller

*Model donanım bilgisi için P&A perakende satış kataloğuna veya www.harley-davidson.com adresinden Parçalar ve Aksesuarlar (sadece İngilizce) bölümüne bakın.

Şu adresten ulaşılabilen talimat sayfasının en son sürümünü kullandığınızdan emin olun: h-d.com/isheets

1-800-258-2464 (yalnızca ABD) veya 1-414-343-4056 numaralı telefonlardan Harley-Davidson Müşteri Destek Merkezi ile iletişim kurun.

Elektriksel Aşırı Yükleme

▲ UYARI

Elektrikli bir aksesuar takarken, değiştirilmekte olan devreyi koruyan sigortanın veya devre kesicinin maksimum amperaj anma değerini aşmadığınızdan emin olun. Maksimum amperajın aşılması elektrik arızalarına neden olarak ölüm veya ciddi yaralanma ile sonuçlanabilir. (00310a)

DIKKAT

Çok fazla elektrikli aksesuar ekleyerek aracın şarj sistemine aşırı yüklenmeniz muhtemeldir. Tüm elektrikli aksesuarlar çalıştırıldıkları zaman araç şarj sisteminin üretebildiğinden daha fazla elektrik akımı tüketiyorsa, elektrik tüketimi aküyü boşaltabilir ve aracın elektrik sistemine zarar verebilir. (00211d)

Bu amfi, elektrik sisteminden **8 amp** daha fazla akım gerektirir.

Montaj Gereklilikleri

Harley-Davidson audio (ses) uygulamasını indirin.

Bu kiti diğer **Harley-Davidson Audio powered by Rockford Fosgate®** kitleri birlikte kullanın.

Bu kit **YALNIZCA 2014 ve daha sonraki** Harley-Davidson ses sistemleri üzerinde kullanılmak üzere tasarlanmıştır.

Bu ürünler Harley-Davidson bayinizde bulunabilir:

- **2014 ve Sonrası Trike:** Harley-Davidson Güç Uzatma Kablosu Takımının (Parça No. 69200921) ayrı olarak satın alınması gerekebilir. Araca birden fazla elektrikli aksesuar takarken bunu kullanın.
- **2014 ve Sonrası Touring:** Bu kurulum için Harley-Davidson Ana Amfi ve Dongle Kitinin (Parça No. 76000997) ayrı olarak satın alınması gerekir.

▲ UYARI

Sürücünün ve yolcunun güvenliği bu kitin doğru takılmasına bağlıdır. İlgili servis el kitabı prosedürlerinden faydalanın. Prosedürü gerçekleştirebilecek yetkinliğe veya doğru aletlere sahip değilseniz, takma işlemini Harley-Davidson bayisine yaptırın. Bu kitin düzgün takılmaması ölüme veya ciddi yaralanmalara neden olabilir. (00333b)

Kurulumun bir Harley-Davidson bayisinde bir teknisyen tarafından yapılması önerilir.

HAZIRLIK

NOT

Bu talimat kılavuzu, servis kılavuz bilgileriyle ilgilidir. Bu yıl/model motosikletin bir servis kılavuzu bu montaj için gereklidir. Bir Harley-Davidson bayisinde bir tane bulunur.

1. Seleyi çıkartın. Servis el kitabına bakın.
2. Yan kapakları çıkarın. Servis el kitabına bakın.
3. Ana sigortayı çıkarın. Servis el kitabına bakın.
4. Yolcu tutamağını çıkarın. Servis el kitabına bakın.
5. Gövdeyi çıkarın ve koruyucu yastık üstüne yerleştirin. Çamurluklar ve Tour-Pak gövdeye bağlı kalabilir. Servis el kitabına bakın.

BAGAJ

1. Bkz. Şekil 2. Amfi montaj braketlerini takın.
 - a. Braketleri (6, 9) amfiye (3) takın.
 - b. Vidaları (4) takın. Sıkın.
Tork: 5 N·m (44 in-lbs) Amfi montaj braketi vidaları
2. Trike gövdesinde delik açın.
 - a. Amfiyi braketlerle birlikte yükseltilmiş dört pedin üzerine yerleştirin.
 - b. Konnektörü sola doğru yerleştirin.
 - c. Alt delikleri alt pedlerin üzerinde ortalayın.
 - d. Delik konumlarını işaretleyin.
 - e. Amfiyi braketlerle birlikte çıkarın.
 - f. 7,2 mm'lik (9/32 inç) dört delik açın.

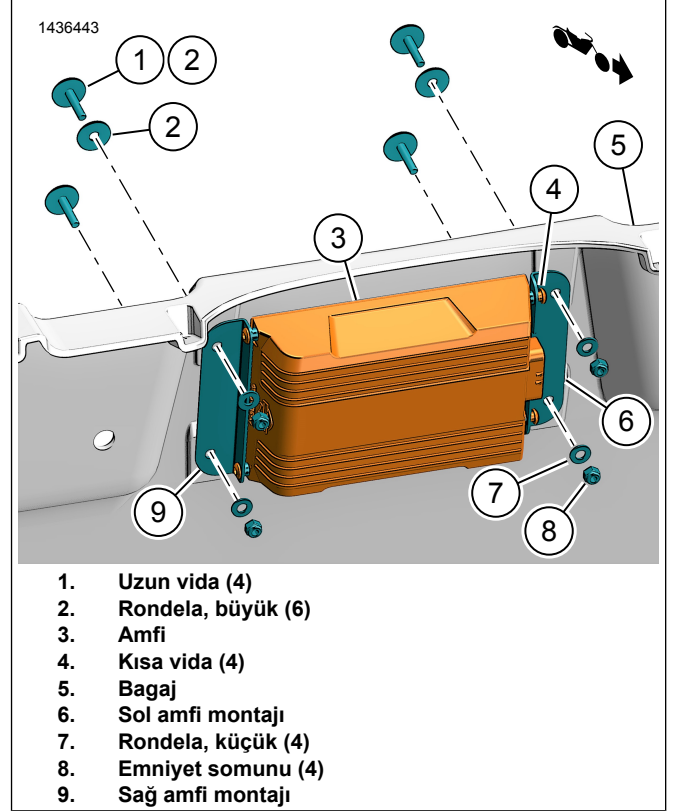
NOT

Amfi konnektörünün aracın sol tarafına bakacak şekilde takıldığından emin olun.

Bkz. Şekil 2. Amfiyi braketlerle birlikte takın.

- a. Amfiyi (3) braketlerle (6, 9) birlikte yükseltilmiş dört pedin üzerine yerleştirin.

- b. İki büyük rondelayı (2) üst vidalara (1) takın.
- c. Bir büyük rondelayı (2) alt vidalara (1) takın.
- d. Vidaları bagajın içine takın.
- e. Küçük rondelaları (7) ve somunları (8) bagajın dışına takın. Sıkın.
Tork: 11–12 N·m (97–106 in-lbs) Amfi montaj braketi somunları



Şekil 2. Amfi Montaj Braketleri

KABLO DEMETİNE

1. Bkz. Şekil 3. Konnektörü [149B] amfiye bağlayın.
2. Kablo takımını şasi boyunca çekin.
 - a. Aracın ön tarafından başlayın.
 - b. Kablo kayışlarını kullanarak kablo takımını gevşek bir şekilde takın.
 - c. Kablo kayışlarını sıkmayın.
3. Bkz.: Şekil 4 veya Şekil 5 . Kablo takımı hattının konnektörlerini (3, 4) akü kutusu alanının arkasından çekin.
4. **2014-2016 Modelleri:**
 - a. [91A] veri bağlantı konnektörünü sol rafa yerleştirin.
 - b. Kilit dişini kaldırın. BCM'yi konnektör bağlı hâlde sol raftan kaydırarak çıkarın.

NOT

Konnektörü Gövde Kontrol Modülü'nden (BCM) ÇIKARMAYIN. BCM konnektörünün bağlantısının kesilmesi gerekiyorsa ana sigortanın çıkarıldığından emin olun.

- c. [91A] konnektörünü raftan çıkarın.
- d. Koruma başlığını [91A] konnektöründen çıkarın.
- e. Bkz. Şekil 4. Amfi kablo takımı [91B] (12) üzerindeki gri soket yuvasını [91A] araç konnektörüne bağlayın.
- f. Harici kablo takımındaki [91A] konnektörünü (13) [91B] kablo takımının üzerine yerleştirin. Kablo kayışlarıyla sabitleyin.
- g. [91A] araç konnektöründeki koruma başlığını [91A] harici kablo takımına yeniden takın.
- h. BCM'yi konnektör bağlı hâlde sol rafa takın.

5. 2017-2018 Modelleri:

- a. Bkz. Şekil 3. Araç konnektörünü [319A] ve sonlandırma direnci başlığını sağ kapak alanının yakınına yerleştirin.
- b. Bkz. Şekil 5. [319A] (3) ve [319B] konnektörlerini (4) sağ kapaktan [349B] parçasına (7) doğru çekin.
- c. Amfi kablo takımı konnektörlerini (3 ve 4) araca bağlayın.
- d. Amfi kablo takımı [319A] - araç [319B].
- e. Amfi kablo takımı [319B] - sonlandırma direnci başlığı [319A].

6. 2019 ve Sonrası Modeller:

- a. Bkz. Şekil 3. Araç konnektörünü [319A] ve sonlandırma direnci başlığını sağ kapak alanının yakınına yerleştirin.
- b. Bkz. Şekil 5. [319A] (3) ve [319B] konnektörlerini (4) yolcu selesinin altına doğru çekin. Hattı aracın arkasına doğru çekmek için kablo kayışını çıkarın.
- c. Amfi kablo takımı konnektörlerini (3 ve 4) araca bağlayın.
- d. Amfi kablo takımı [319A] - araç [319B].
- e. Amfi kablo takımı [319B] - sonlandırma direnci başlığı [319A].

7. Bkz. Şekil 3. 5-9 numaralı parçaları akünün önüne ve sağ kapağa doğru çekin.
8. Eksi akü kablosunu (6) bağlayın.
9. Artı akü kablosunu (5) bağlayın.
10. Amfi sigorta tutucuyu (8) kablo kayışı ile sabitleyin.
11. Bkz. Şekil 3. Kablo takımını amfi konnektörü ile birlikte şasinin sol tarafının üzerine çekin.

12. NOT

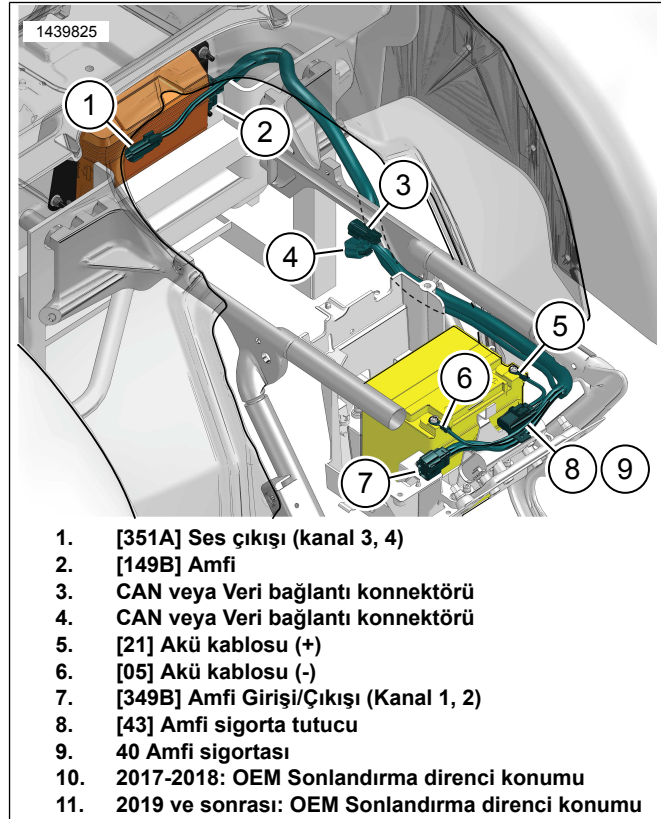
Trike gövdesi tamamen takıldığında amfi konnektörüne erişilemez.

Gövdeyi araca takın. Servis el kitabına bakın.

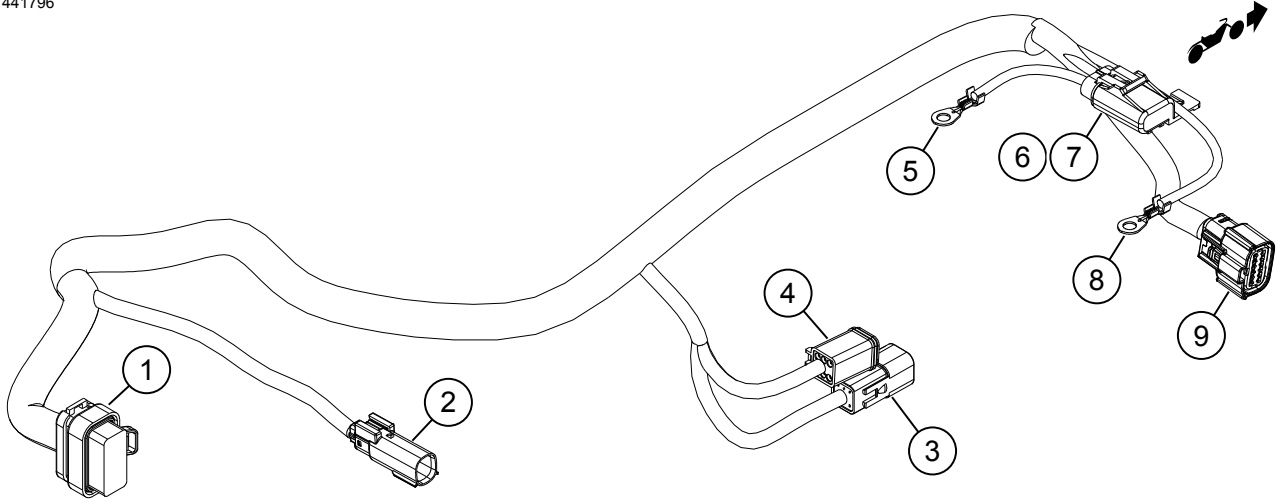
- a. [149B] parçasını amfiye bağlayın.

13. Sigortayı (9) sigorta tutucuya (8) takın.

14. Kablo takımının geri kalanını kablo kayışlarıyla gerektiği gibi sabitleyin.

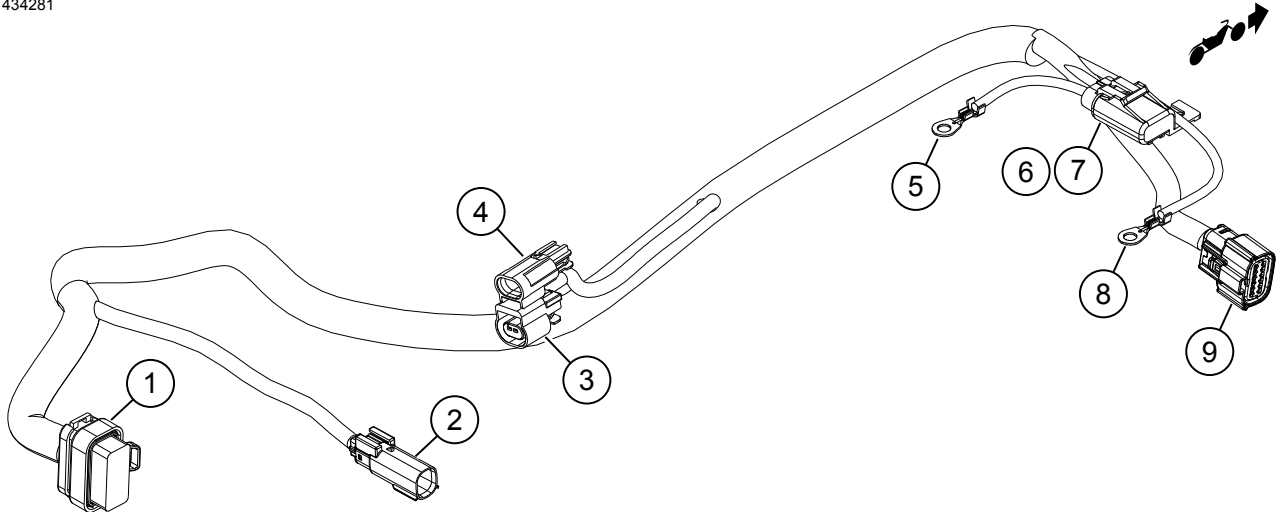


Şekil 3. Amfi Kablo Demetinin Çekilmesi



- | | |
|-----------------------------------|---|
| 1. [149B] Amfi | 6. [43] Amfi sigorta tutucu |
| 2. [351A] Ses çıkışı (kanal 3, 4) | 7. 40 Amfi sigortası |
| 3. [91A] Veri bağlantı konektörü | 8. [05] Akü kablosu (-) |
| 4. [91B] Veri bağlantı konektörü | 9. [349B] Amfi Girişi/Çıkışı (Kanal 1, 2) |
| 5. [21] Akü kablosu (+) | |

Şekil 4. Amfi Kablo Takımı (2014-2016)



- | | |
|-----------------------------------|---|
| 1. [149B] Amfi | 6. [43] Amfi sigorta tutucu |
| 2. [351A] Ses çıkışı (kanal 3, 4) | 7. 40 Amfi sigortası |
| 3. [319B] CAN | 8. [05] Akü kablosu (-) |
| 4. [319A] CAN | 9. [349B] Amfi Girişi/Çıkışı (Kanal 1, 2) |
| 5. [21] Akü kablosu (+) | |

Şekil 5. Amfi Kablo Takımı (2017 ve Sonrası)

BLUETOOTH DONGLE KABLO TAKIMI (2014 ve Sonrası)

NOT

Bu prosedür CVO modellerini kapsamamaktadır.

1. Bkz. Şekil 6. Bluetooth dongle kablo takımını takıp kaportanın altına doğru çekin.

2. Araç konektörlerinin yerini belirleyin: [22-1] ve [299].

a. Konektörlerin bağlantısını kesin.

3. Bluetooth dongle kablo takımını araca bağlayın.

a. [22-1A] - [22-1B].

b. [22-1B] - araç kaportası kablo takımı [22-1A] sağ el kumandası.

c. [299B] - [299A]

NOT

Gerektiğinde 69200921 parça numaralı uzatma kablosu takımını kullanın.

4. Bluetooth dongle'ı (1) bluetooth dongle kablo takımına (2) bağlayın.

a. [353B]

b. Dongle'ı (1) çift kilitleme bandı ile kaporta destek yapısına sabitleyin.

5. NOT

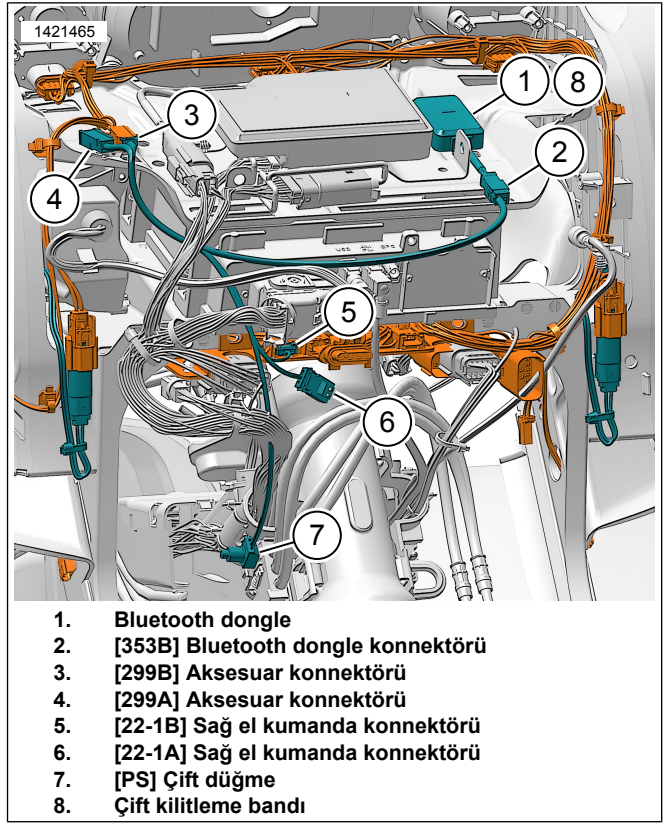
Araç ile Bluetooth bileşeni, yeni bir Bluetooth cihazı eklenmiyorsa veya sistem bileşeni arızası kaynaklı değilse yalnızca bir kez eşleştirilmelidir.

Bluetooth dongle (1) bir seferde sadece tek bir mobil cihazla eşleştirilebilir. Dongle eşleştirmesi, audio (ses) uygulaması ile veya kablo takımı üzerinde bulunan eşleştirme düğmesine (7) basılarak kaldırılabilir.

Eşleştirme düğmesini (7) araç çalıştırılırken kazara etkinleştirilmeyeceği bir yere monte edin.

Eşleştirme düğmesini (7) direksiyon başlığının yanındaki

a. kaportanın iç tarafına doğru çekin ve sabitleyin.



Şekil 6. Çatala Monte Kaporta Bluetooth Dongle Kablo Takımı (2014 ve sonrası)

HOPARLÖR BAĞLANTILARI

Kanal 1 ve 2 (Kaporta)

1. Bu kitle ilişkili kabloların çekilmesi ve bağlantılar için kaporta hoparlörü kurulum kitine bakın.
2. **Kanal 1:** Sol kaporta hoparlörü.
3. **Kanal 2:** Sağ kaporta hoparlörü.
4. Kaporta hoparlörü kablo takımını harici kablo takımına [349B] bağlayın.

Kanal 3 ve 4 (Tour-Pak)

1. Bu kitle ilişkili kabloların çekilmesi ve bağlantılar için uygun hoparlör kurulum kitine bakın.
2. **Kanal 3:** Sol hoparlör.
3. **Kanal 4:** Sağ hoparlör.
4. Tour-Pak kablo takımını harici kablo takımına [351A] bağlayın.

Tablo 3. Amfi Kanal Atamaları

Atamalar	Kanallar	Kaporta Hoparlörleri	Yan Çanta Hoparlörleri	Tour-Pak Hoparlörler	Alt Kaporta Hoparlörleri
Ana Amfi Tri-Glide	1 ve 2	X			
	3 ve 4		Geçerli Değil	X	Geçerli Değil

UYGULAMA KURULUMU

NOT

Araç ile Bluetooth bileşeni, yeni bir Bluetooth cihazı eklenmiyorsa veya sistem bileşeni arızası kaynaklı değilse yalnızca bir kez eşleştirilmelidir.

Bluetooth dongle bir seferde sadece tek bir mobil cihazla eşleştirilebilir. Dongle eşleştirmesi, audio (ses) uygulaması ile veya kablo takımı üzerinde bulunan eleştirme düğmesine basılarak kaldırılabilir.

1. [Unresolved graphic link \(id=40116-100120\)](#) Ses sisteminize erişiliyor.
 - a. Cihazı (1) sistemle eşleştirin.
 - b. Araç ses sistemini kurmak için uygulama menülerine (2) erişin.
2. [Unresolved graphic link \(id=40116-100121\)](#) Ana menü ekranı.
 - a. Ana menü simgesi (1).
 - b. Güvenliğiniz için kişisel kimlik numarasını (PIN) sıfırlayın veya değiştirin (2).
 - c. Sisteminizi düzenleyin ve yeniden adlandırın (3).
 - d. Ana menüyü motosikletinizin fotoğrafını kullanarak özelleştirin (4).
 - e. Bluetooth bağlantı göstergesi. Ø sembolü şu anlama gelir: Bağlı Değil (5).
3. [Unresolved graphic link \(id=40116-100122\)](#) Kurulum menüsü ekranı.
 - a. Kurulum menüsü simgesi (1).
 - b. iSheet sayfasında QR kodunu (2) taramak için kullanın.
 - c. Stage 1 veya 2 hoparlörler için manuel kurulum, hoparlör konumu ve hoparlör konumlarını atamak için beyaz gürültü.
4. [Unresolved graphic link \(id=40116-100123\)](#) Ekolayzır kurulum ekranı.
 - a. Ekolayzır kurulum simgesi (1)
 - b. 7 Bantlı ekolayzır (2) frekanslarını ayarlayın.
 - c. Ekolayzır seçeneklerini özelleştirin veya önceden ayarlayın (3).
5. [Unresolved graphic link \(id=40116-100124\)](#) Arıza tespit menü ekranı.
 - a. Arıza tespit menü simgesi (1), ses sistemi durumunu gösterir.
 - b. Hoparlör test ekranını açın (2).

- c. Bileşen onarımından sonra hoparlör ve amfi durumunu (3) yeniler.
- d. Beyaz gürültü (4) testi ve fonksiyonellik testi için hoparlörü seçin.
- e. Arıza tespit menü ekranına (5) dönün.

TAMAMLAMA

1. Yolcu tutamağını takın. Servis el kitabına bakın.
2. Ana sigortayı takın. Servis el kitabına bakın.
3. Yan kapakları takın. Servis el kitabına bakın.
4. Seleyi takın. Servis el kitabına bakın.