



# INSTRUÇÕES

94100157

2021-02-04



## KIT DE ALTO-FALANTE ESTÁGIO I E II — CARENAGEM MONTADA NO GARFO (PN 76000980 E 76000981)

### GERAL

#### NOTA

O código QR só pode ser digitalizado no aplicativo de áudio da Harley-Davidson.

Se não forem configurados usando o aplicativo de áudio da Harley-Davidson ou por uma concessionária autorizada da Harley-Davidson, o sistema de áudio e os alto-falantes recém-instalados não reproduzirão o áudio.

Tabela 1.

Harley-Davidson Audio fornecido pela Rockford Fosgate®	
Kit	Código QR
76000980 (Estágio I)	
76000981 (Estágio II)	

#### NOTA

As várias gerações de alto-falantes, amplificadores e fiação dos veículos Harley-Davidson não foram projetadas nem testadas para trabalhar em conjunto. Consulte sua concessionária para garantir o melhor desempenho e compatibilidade.

Os alto-falantes Harley-Davidson Audio Powered da Rockford Fosgate contam com otimização acústica para atuar em conjunto com alto-falantes do mesmo nível de estágio (I ou II). Os sinais de saída do alto-falante são atribuídos pelo APP, incluindo localização e nível de estágio. Se a saída de atribuições, números de estágio e locais for configurada incorretamente, não haverá danos, mas o desempenho deve ser reduzido.

### Modelos

#### NOTA

Esses alto-falantes são para uso SOMENTE em sistemas de áudio ano 2014 e posteriores da Harley-Davidson. O uso

desses alto-falantes em sistemas de áudio Harley-Davidson ano 2006 a 2013 **DANIFICARÁ permanentemente esses alto-falantes.** O uso desses alto-falantes em sistemas de áudio Harley-Davidson ano 2005 ou anteriores **DANIFICARÁ permanentemente esses sistemas.**

Para obter informações sobre modelos correspondentes, veja o Catálogo de peças e acessórios de varejo ou a seção Parts and Accessories (Peças e acessórios) do site [www.harley-davidson.com](http://www.harley-davidson.com) (somente em inglês).

Verifique se está usando a versão mais atual da ficha de instruções que está disponível em: [h-d.com/isheets](http://h-d.com/isheets)

Entre em contato com a Central de atendimento ao cliente da Harley-Davidson através do telefone 1-800-258-2464 (somente EUA) ou 1-414-343-4056.

### Requisitos de instalação

Baixe o aplicativo de áudio da Harley-Davidson.

Esses itens estão disponíveis na sua concessionária Harley-Davidson.

- **FLHTKSE e Touring 2014 e posteriores:** a compra separada do kit de amplificador primário e dongle Harley-Davidson (peça n.º 76000997) é necessária para essa instalação.
- **FLHTKSE e Touring 2014 e posteriores:** a compra separada do kit de instalação do amplificador primário Harley-Davidson (peça n.º 76000974 ou 76001045) é necessária para essa instalação.
- **FLHTKSE e Touring 2014 e posteriores:** a compra separada do kit de instalação do amplificador secundário Harley-Davidson (peça n.º 76000975) pode ser necessária para essa instalação. Isso depende se há seis ou mais alto-falantes e como os canais do amplificador são atribuídos.
- **Tri Glide 2014 e posterior:** A compra separada do Kit de Instalação do Amplificador Primário Harley-Davidson (Peça n.º 76000976 ou 76001046) pode ser necessária para esta instalação.
- **Touring 2014 e posterior:** A compra separada do Kit de Instalação do Chicote de Fios do Alto-Falante da Carenagem Harley-Davidson (Peça n.º 76000992) pode ser necessária para esta instalação.
- **FLHTKSE 2014 e posterior:** a compra separada do kit de instalação do chicote de fios do alto-falante da carenagem Harley-Davidson (peça n.º 76001100) pode ser necessária para essa instalação.

## ▲ ATENÇÃO

A segurança do motociclista e do passageiro depende da instalação correta deste kit. Use os procedimentos apropriados do Manual de serviço. Se o procedimento não estiver dentro de suas capacidades ou se você não possuir as ferramentas corretas, deixe que uma concessionária Harley-Davidson efetue a instalação. A instalação inadequada deste kit poderá resultar em morte ou lesões graves. (00333b)

Recomenda-se que a instalação seja realizada por um técnico em uma concessionária Harley-Davidson.

## Conteúdo do kit

Veja Figura 4 e Tabela 2 .

## PREPARAÇÃO

### ▲ ATENÇÃO

Para impedir a partida acidental do veículo, o que poderá resultar em morte ou lesões graves, remova o fusível principal antes de continuar. (00251b)

#### NOTA

*Esta folha de instruções faz referência às informações do Manual de serviço. Para a instalação deste modelo/ano de motocicleta, é necessário ter um Manual de serviço. Este pode ser encontrado em uma concessionária Harley-Davidson.*

1. Remova o alforje esquerdo.
2. Remova a tampa lateral esquerda.

#### 3. **NOTA**

**Modelos com segurança:** Desmonte o sistema de segurança.

Remova o fusível principal.

4. Remova a carenagem externa.
5. Remova o pára-brisa.

## REMOÇÃO

1. Veja a figura 1. Remova a âncora do chicote de fios (2) de todas as caixas dos alto-falantes (1). Guarde todos os parafusos para instalação.

2. Desconecte o conector do alto-falante (3) de todas as caixas (1).
3. Desconecte os conectores do veículo:
  - a. **Lado direito:** desconecte o conector da tomada de alimentação (não mostrado).
  - b. **Lado esquerdo:** modelos equipados com CB, desconecte o CB e os conectores da antena (não mostrados).
4. Remova os parafusos (6) fixando a porção inferior da caixa (1) ao suporte da carenagem (5).
5. Remova os parafusos (4) fixando a porção superior da caixa (1) ao suporte superior (7).

#### 6. **NOTA**

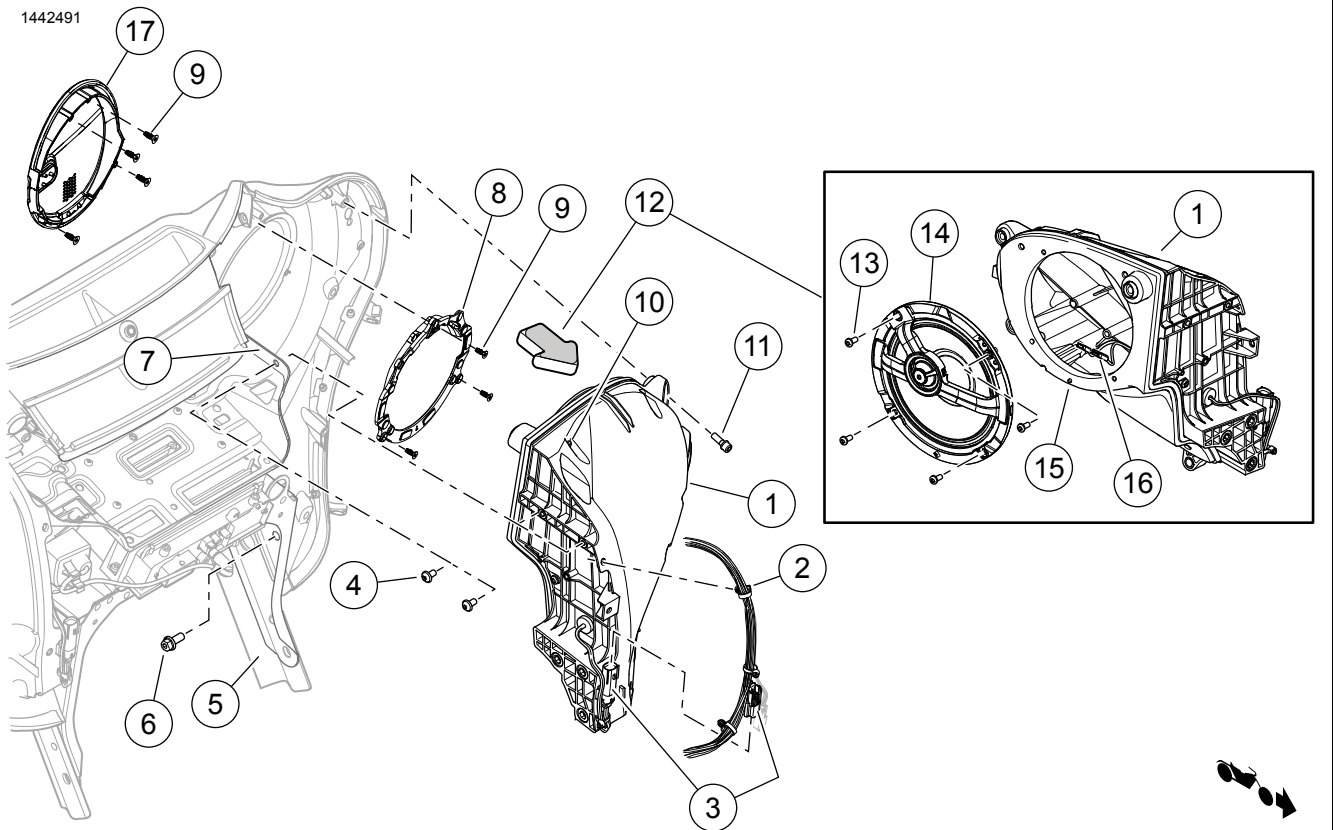
*Não remova os parafusos (10) que firmam as partes da caixa (1) do alto-falante.*

Remova os parafusos (11) fixando a caixa do alto-falante (1) à carenagem interna.

7. Remova os quatro parafusos (13).
8. Desconecte os fios (16).
9. Remova o alto-falante OEM da caixa.
10. Remova os parafusos (9).
11. Remova a grade do alto-falante OEM da carenagem interna.
12. Repita os passos 4 a 11 para o outro lado.

#### NOTA

*Nunca opere o veículo com as caixas do alto-falante removidas. As caixas proporcionam suporte estrutural importante para a carenagem. A operação sem as caixas no local adequado pode resultar em danos ao conjunto da carenagem.*



- |   |   |
|---|---|
| 1. Caixa do alto-falante  | 10. NÃO remova esses parafusos (13)                                 |
| 2. Âncora do chicote de fios da carenagem                           | 11. Parafuso, Allen, 1/4 a 20 x 19 mm (3/4 pol.) de comprimento (3) |
| 3. Conector do alto-falante   | 12. Vista na direção da seta  |
| 4. Parafuso, Allen, 1/4 a 20 x 13 mm (1/2 pol.) de comprimento (2)  | 13. Parafuso autoatarraxante de cabeça abaulada (4)                 |
| 5. Suporte de apoio da carenagem                                    | 14. Alto-falante (estágio 1 ou 2)                                   |
| 6. Parafuso, Allen, 5/16 a 18 x 19 mm (3/4 pol.) de comprimento (3) | 15. Pino de alinhamento   |
| 7. Suporte superior   | 16. Conectores do fio do alto-falante                               |
| 8. Conjunto da grade do alto-falante (estágio 1 e 2)                | 17. Grade do alto-falante   |
| 9. Parafuso autoatarraxante de cabeça chata (7)                     |   |

Figura 1. Caixa do alto-falante (lado esquerdo mostrado)(típico)

## INSTALAÇÃO

### NOTA

Veja Figura 4 . As **novas** grades dos alto-falantes são específicas para cada lado. Os logotipos Bar e Shield são voltados para a parte interna.

- Verifique a orientação adequada do emblema Bar & Shield antes de prosseguir.

### Conjunto da grade do alto-falante

#### NOTA

Consulte os componentes na lista de peças de reposição.

Certifique-se de que o retentor específico para o lado da grade está sendo instalado na carenagem interna. Caso contrário, a grade do alto-falante não encaixará corretamente.

1. Veja a figura 2. Instale o retentor da grade na carenagem interna.
  - a. Instale o retentor da grade (3) na carenagem interna (1).
  - b. Instale os parafusos (4). Aperte.  
Torque: 1–1,5 N·m (9–13 in-lbs) Parafuso do retentor da grade
2. Veja a figura 2. Instale a grade do alto-falante na carenagem interna.
  - a. Instale a grade do alto-falante (2) na carenagem interna (1).
  - b. Instale os parafusos (5). Aperte.  
Torque: 1–1,5 N·m (9–13 in-lbs) Parafuso do retentor da grade

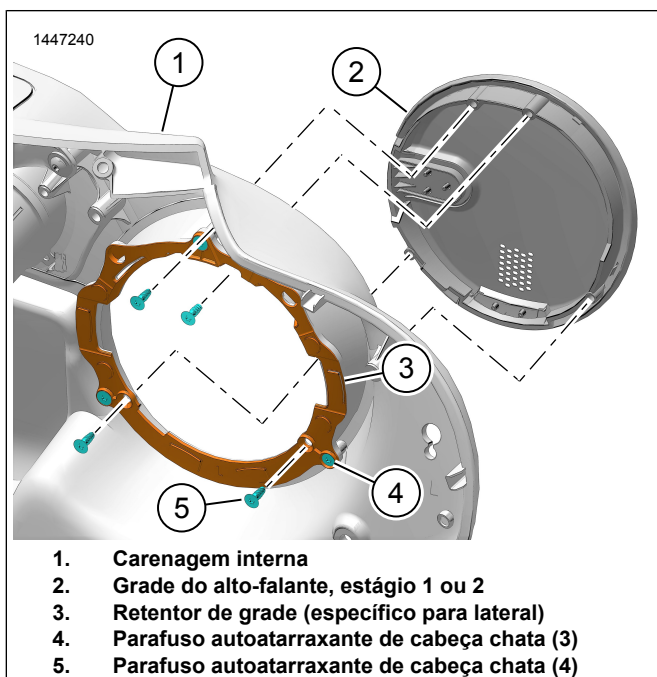


Figura 2. Conjunto da grade do alto-falante

## Instalação do alto-falante

1. Veja a figura 4. Instale o conjunto correto da grade do alto-falante (1 ou 6).
  - a. Veja a figura 1. Instale o conjunto da grade do alto-falante (8) na carenagem interna.
  - b. Instale os três parafusos (9). Aperte.  
Torque: 1–1,5 N·m (9–13 in-lbs)
2. Veja a figura 4. Instale o alto-falante (3, 4 ou 9, 10) na caixa.
  - a. Veja a figura 3. Oriente o alto-falante na caixa.
  - b. Veja a figura 1. Conecte os fios (16).

### NOTA

Contatos de lâmina de tamanhos diferentes evitam erros na montagem.

- c. Instale o alto-falante (14) na caixa (1) usando o pino de alinhamento (15).
  - d. Instale os parafusos (13). Aperte.  
Torque: 1–1,5 N·m (9–13 in-lbs)
3. Instale a caixa do alto-falante (1) na carenagem interna.
  4. Instale os três parafusos (11). Aperte.  
Torque: 5,4–6,8 N·m (48–60 in-lbs)
  5. Firme a porção inferior da caixa (1) ao suporte da carenagem (5).
  6. Instale os três parafusos (6). Aperte.  
Torque: 27,1–32,5 N·m (20–24 ft-lbs)
  7. Firme a porção superior da caixa (1) ao suporte superior (7).
  8. Instale os dois parafusos (4). Aperte.  
Torque: 5,4–6,8 N·m (48–60 in-lbs)
  9. Repita os passos 1 a 8 para o outro lado.
  10. Conecte os conectores do veículo:
    - a. **Lado direito:** conecte o conector da tomada de alimentação (não mostrado).
    - b. **Lado esquerdo:** modelos equipados com CB, conecte o CB e os conectores da antena (não mostrados).
  11. Plugue o conector do alto-falante (3) em todas as caixas (1).
  12. Veja a figura 1. Instale a âncora do chicote de fios (2) em todas as caixas dos alto-falantes (1).

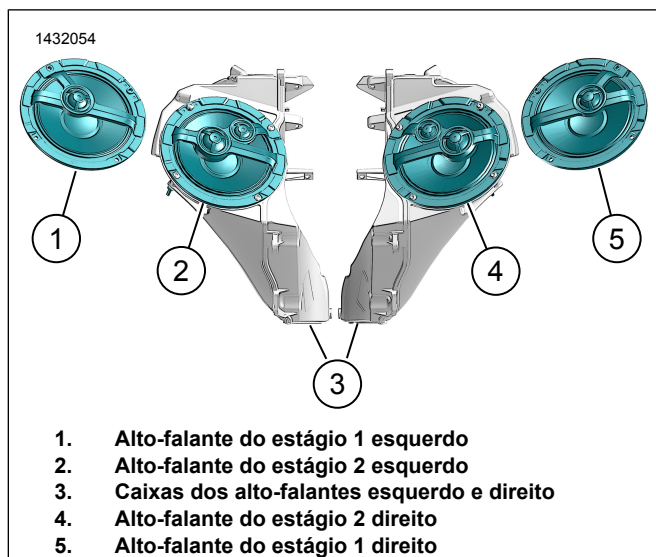


Figura 3. Orientação do alto-falante (típica)

## CONCLUÍDO

### NOTA

Para evitar possíveis danos ao sistema de som, verifique se o interruptor da ignição está na posição de desligado (OFF) antes de instalar o fusível principal.

1. Instale o fusível principal.
2. LIGUE a ignição, mas não dê partida no veículo.

### NOTA

Antes de instalar a carenagem externa, verifique se os alto-falantes estão funcionando corretamente. Entenda que é possível ouvir ruídos, chiados e batidas até que a carenagem externa esteja instalada.

3. Certifique-se de que todos os alto-falantes estejam funcionando e que a função fader dianteira/traseira esteja funcionando corretamente. Caso contrário, verifique a fiação do alto-falante.
4. Instale o para-brisa.
5. Instale a carenagem externa.
6. Instale a tampa lateral esquerda.
7. Instale o alforje esquerdo.

## CONFIGURAÇÃO DO APLICATIVO

1. [Unresolved graphic link \(id=40121-100120\)](#) Como acessar seu sistema de áudio.
  - a. Emparelhe o dispositivo (1) com o sistema.

- b. Acesse os menus do aplicativo (2) para configurar o sistema de som do veículo.

2. [Unresolved graphic link \(id=40121-100121\)](#) Tela do menu principal.

- a. Ícone do menu principal (1).
- b. Redefina ou altere o número de identificação pessoal (PIN) de segurança (2).
- c. Edite e renomeie seu sistema (3).
- d. Customize o menu principal com uma foto da sua motocicleta (4).
- e. Indicador de conexão Bluetooth. Um símbolo cortado com uma barra indica o seguinte: não conectado (5).

3. [Unresolved graphic link \(id=40121-100122\)](#) Tela de configuração do menu.

- a. Ícone de configuração do menu (1).
- b. Use para escanear o código QR (2) no iSheet.
- c. Configuração manual dos alto-falantes Estágio 1 ou 2, da localização do alto-falante e do ruído branco para alocar os locais dos alto-falantes.

4. [Unresolved graphic link \(id=40121-100123\)](#) Tela de configuração do equalizador.

- a. Ícone de configuração do equalizador (1)
- b. Sintonize as frequências do equalizador de 7 bandas (2).
- c. Seleções personalizadas ou pré-configuradas do equalizador (3).

5. [Unresolved graphic link \(id=40121-100124\)](#) Tela de diagnóstico do menu.

- a. O ícone de diagnóstico do menu (1) exibe o status do sistema de som.
- b. Abra a tela de testes do alto-falante (2).
- c. Atualize o status do alto-falante e do amplificador (3) após o conserto de um componente.
- d. Selecione o alto-falante para efetuar o teste de ruído branco (4) e a funcionalidade .
- e. Retorne à tela de diagnóstico do menu (5).

# PEÇAS DE REPOSIÇÃO

1442396

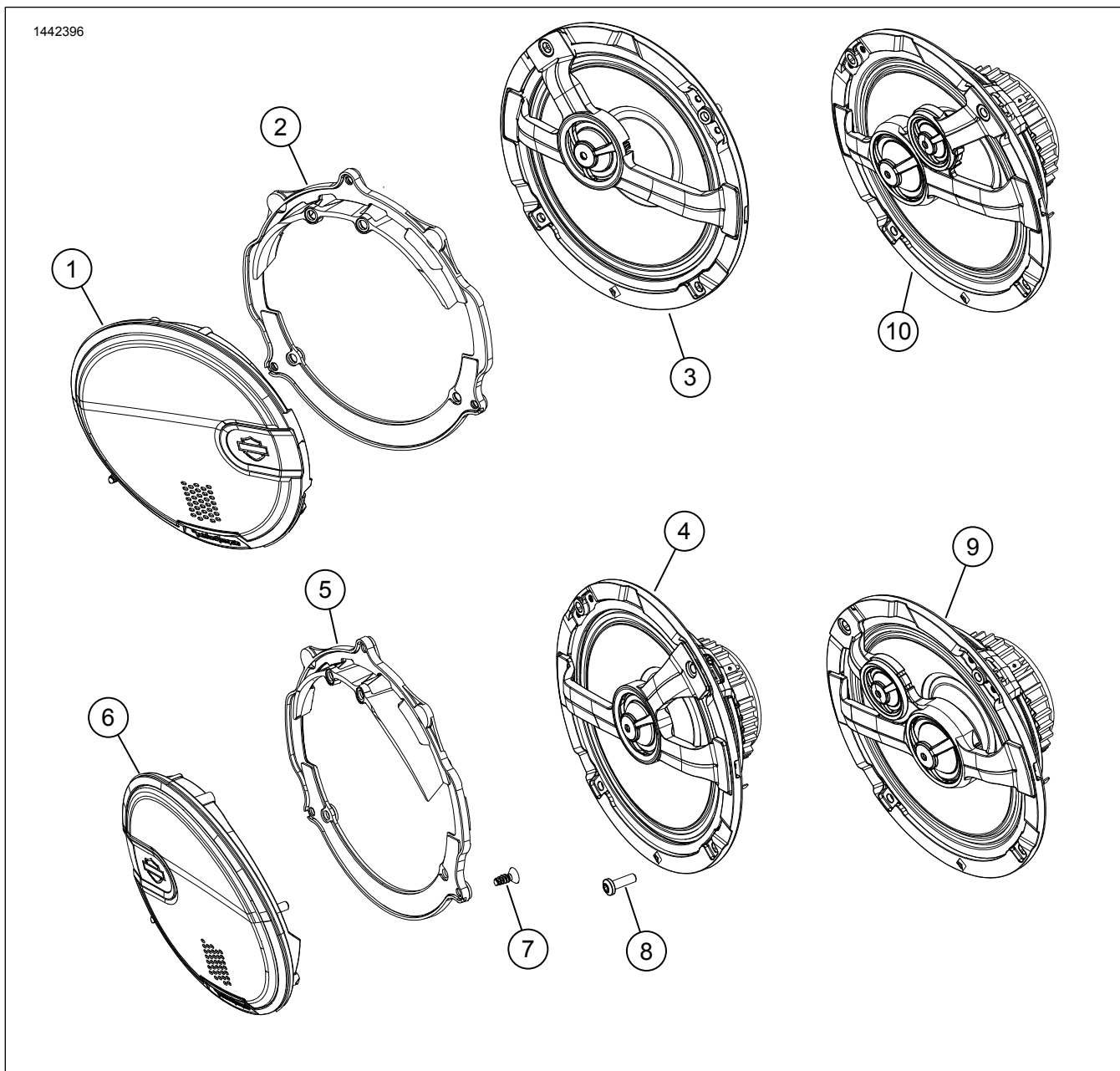


Figura 4. Peças de reposição, kit de alto-falantes da carenagem dianteira Boom! Audio 6,5 pol.

Tabela 2. Peças de reposição

Item	Descrição (quantidade)	Número de peça	Kit n.º
1	Grade do alto-falante, esquerda, estágio 1	76001016	76000980
	Grade do alto-falante, esquerda, estágio 2	76001018	76000981
2	Retentor da grade, esquerdo	76001037	76000980
3	Alto-falante, esquerdo, estágio 1	76000998	7600098
4	Alto-falante, direito, estágio 1	76001010	76000980
5	Retentor da grade, direito	76001038	76000980
6	Grade do alto-falante, direita, estágio 1	76001017	76000980
	Grade do alto-falante, direita, estágio 2	76001019	76000981
7	Parafuso, autoatarraxante, cabeça abaulada (8)	10201096	76000980, 76000981
8	Parafuso, autoatarraxante, cabeça chata (14)	10201073	76000980, 76000981
9	Alto-falante, direito, estágio 2	76001011	76000981
10	Alto-falante, esquerdo, estágio 2	76000999	76000981