



# INSTRUCȚIUNI

94100157

2021-02-04



## KIT DIFUZOR ETAPELE I & II - CARENAJ MONTAT PE FURCĂ (PN 76000980 AND 76000981)



### GENERAL

#### OBSERVAȚIE

Codul QR poate fi scanat numai în aplicația audio Harley-Davidson.

Sistemul audio nou instalat și difuzoarele nu vor reda audio decât dacă este configurat folosind aplicația audio Harley-Davidson sau de către o reprezentanță autorizată Harley-Davidson.

Tabelul 1.

Harley-Davidson Audio cu sprijinul Rockford Fosgate®	
Kit	Cod QR
76000980 (Etapa I)	
76000981 (Etapa II)	

#### OBSERVAȚIE

Diferitele generații de boxe, amplificatoare și cabluri pentru vehiculele Harley-Davidson nu au fost proiectate sau testate pentru a funcționa împreună. Vă rugăm să consultați reprezentanța pentru a asigura performanțe optime și compatibilitate.

Difuzoarele Harley-Davidson Audio Powered by Rockford Fosgate sunt optimizate acustic pentru a lucra împreună cu difuzoarele de la același nivel de etapă (I sau II). Semnalele de ieșire ale difuzorului sunt atribuite de APP, inclusiv locația și nivelul de etapă. Dacă atribuirile de ieșire difuzor, numere de etapă și locații, sunt configurate incorect, nu va apărea deteriorarea, dar este de așteptat diminuarea performanței.

### Modele

#### OBSERVAȚIE

Aceste boxe sunt destinate EXCLUSIV utilizării cu sisteme audio Harley-Davidson din 2014 sau mai recente. Folosirea acestor boxe pe sisteme audio Harley-Davidson din

2006-2013 va DETERIORA permanent aceste boxe. Folosirea acestor boxe pe sisteme audio Harley-Davidson din 2005 sau mai vechi va DETERIORA permanent sistemele respective.

Pentru informații privind montarea pe anumite modele, consultați catalogul de vânzare cu amănuntul de piese și accesorii sau secțiunea Piese și accesorii de pe [www.harley-davidson.com](http://www.harley-davidson.com) (numai în limba engleză).

Asigurați-vă că utilizați cea mai recentă versiune de instrucțiuni, care este disponibilă la: [h-d.com/isheets](http://h-d.com/isheets)

Contactați Harley-Davidson Customer Support Center (Centrul de asistență pentru clienți) la 1-800-258-2464 (numai SUA) sau 1-414-343-4056.

### Cerințe pentru montare

Descărcați aplicația audio Harley-Davidson.

Aceste elemente sunt disponibile de la dealerul dumneavoastră Harley-Davidson.

- **FLHTKSE 2014 și ulterioare și Touring:** pentru această instalare, este necesară achiziționarea separată a amplificatorului primar Harley-Davidson și a kitului adaptor dongle (cod produs nr. 76000997).
- **FLHTKSE 2014 și ulterioare, și Touring:** pentru această instalare, este necesară achiziționarea separată a kitului de instalare pentru amplificatorul primar Harley-Davidson (cod produs nr. 76000974 sau 76001045).
- **FLHTKSE 2014 și ulterioare, și Touring:** pentru această instalare, poate fi necesară achiziționarea separată a kitului de instalare pentru amplificatorul secundar Harley-Davidson (cod produs nr. 76000975). Acest lucru este în funcție de existența a șase sau mai multe difuzoare și de modul în care sunt atribuite canalele amplificatorului.
- **Tri Glide 2014 și ulterioare:** achiziția separată a kitului de instalare a amplificatorului primar Harley-Davidson (cod produs nr. 76000976 sau 76001046) este necesară pentru această instalare.
- **Touring 2014 și ulterioare:** pentru această instalare ar putea fi necesară achiziționarea separată a kitului de instalare a cablajului pentru difuzoarele Harley-Davidson de pe carenaj (cod produs nr. 76000992).
- **FLHTKSE 2014 și ulterioare:** pentru această instalare ar putea fi necesară achiziționarea separată a kitului de instalare a cablajului pentru difuzoarele Harley-Davidson de pe carenaj (cod produs nr. 76001100).



## ▲ AVERTISMENT

**Siguranța motociclistului și a pasagerului depinde de instalarea corectă a acestui kit. Utilizați procedurile corespunzătoare din manualul de service. Dacă nu aveți capacitatea de a efectua procedura sau dacă nu aveți instrumentele corecte, lăsați un dealer Harley-Davidson să efectueze instalarea. Instalarea necorespunzătoare a acestui kit ar putea conduce la deces sau la vătămări grave. (00333b)**

Se recomandă instalarea de către un tehnician la o reprezentanță Harley-Davidson.

## Conținut kit

Consultați Figura 4 și Tabelul 2 .

## PREGĂTIRE

### ▲ AVERTISMENT

**Pentru a împiedica pornirea accidentală a vehiculului, care ar putea cauza decesul sau vătămări grave, scoateți siguranța principală înainte de a continua. (00251b)**

#### OBSERVAȚIE

*Această fișă de instrucțiuni se referă la informațiile din manualul de service. Pentru montare, este necesar un manual de service pentru motocicletă din acest an/pentru acest model. Puteți obține unul de la un dealer Harley-Davidson.*

1. Îndepărtați geanta din stânga.
2. Scoateți capacul din partea stângă.

3. **OBSERVAȚIE**

**Pentru modelele cu sistem de securitate:** Dezactivează sistemul de securitate.

Scoateți siguranța principală.

4. Demontați carenajul exterior.
5. Îndepărtați parbrizul.

## DEMONTAȚI

1. A se vedea figura 1. Scoateți ancora cablajului (2) de la fiecare incintă de difuzor (1). Păstrați toate elementele de fixare pentru montare.

2. Deconectați conectorul difuzorului (3) de la fiecare incintă (1).
3. Deconectați conectorii vehiculului:
  - a. **Partea dreaptă:** Deconectați conectorul de priză (nu este prezentat).
  - b. **Partea stângă:** modele echipate cu CB, deconectați conectorii CB și de antenă (nu sunt prezentați).
4. Scoateți șuruburile (6) care fixează porțiunea inferioară a incintei (1) pe suportul de susținere de pe carenaj (5).
5. Scoateți șuruburile (4) care fixează porțiunea superioară a incintei (1) pe suportul de susținere superior (7).

6. **OBSERVAȚIE**

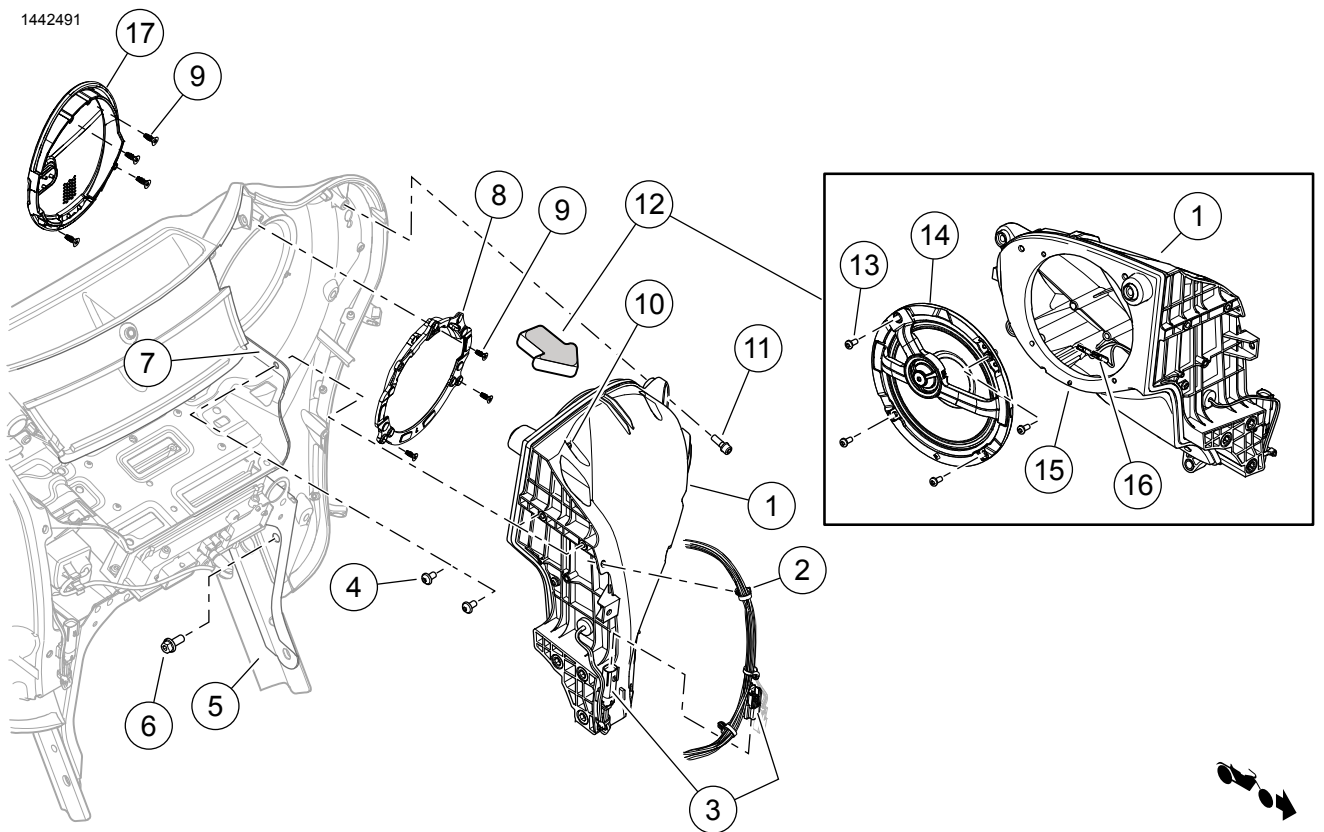
*Nu îndepărtați niciun șurub (10) care fixează împreună cele două jumătăți ale incintei (1).*

Scoateți șuruburile (11) care fixează incinta difuzorului (1) la carenajul interior.

7. Scoateți patru șuruburi (13).
8. Deconectați cablurile (16).
9. Scoateți difuzorul OEM din incintă.
10. Scoateți șuruburile (9).
11. Scoateți grila difuzorului OEM din carenajul interior.
12. Repetați pașii 4-11 pentru partea opusă.

#### OBSERVAȚIE

*Nu puneți niciodată în funcțiune vehiculul cu incintele difuzoarelor demontate. Aceste componente asigură un important suport structural pentru carenaj. Funcționarea fără aceste incinte poate duce la deteriorarea ansamblului carenajului.*



- |   |  |
|---|--|
| 1. Incintă difuzor  | 10. NU îndepărtați aceste șuruburi (13)                  |
| 2. Ancoră cablaj carenaj                                      | 11. Șurub, soclu hex 1/4-20 x 3/4 in (19 mm) lungime (3) |
| 3. Conector difuzor   | 12. Vizualizare în direcția săgeții                      |
| 4. Șurub, soclu hex 1/4-20 x 1/2 in (13 mm) lungime (2)       | 13. Șurub cu autofiletare cu cap buton (4)               |
| 5. Suportul carenajului                                       | 14. Difuzor (Etapa 1 sau 2)                              |
| 6. Șurub, soclu cap hex, 5/16-18 x 3/4 in (19 mm) lungime (3) | 15. Pin de aliniere                                      |
| 7. Suportul de sus  | 16. Conectori fire difuzor                               |
| 8. Ansamblul grilei pentru difuzor (Etapa 1 sau 2)            | 17. Grilajul difuzorului                                 |
| 9. Șurub cu autofiletare cu cap plat (7)                      |  |

Figura 1. Incinta difuzorului (prezentat pentru partea stângă)(tipic)

## MONTAȚI

### OBSERVAȚIE

Consultați Figura 4. **Noile** grile pentru boxe sunt diferite pentru fiecare parte. Logo-urile Bară și Scut sunt orientate spre interior.

- Verificați orientarea corectă a emblemei Bar & Shield înainte de a continua.

## Ansamblul grilei pentru difuzor

### OBSERVAȚIE

Consultați lista Piese de service pentru componente.

Asigurați-vă că este instalată partea corectă specifică a opritorului grilei în carenajul interior. În caz contrar, grila difuzorului nu se va potrivi în mod corect.

1. A se vedea figura 2. Instalați opritorul grilei în carenajul interior.
  - a. Instalați opritorul grilei (3) în carenajul interior (1).
  - b. Montați șuruburile (4). Strângeți.  
Cuplu: 1–1,5 N·m (9–13 in-lbs) Șurub opritor grilă
2. A se vedea figura 2. Montați grila difuzorului în carenajul interior.
  - a. Montați grila difuzorului (2) în carenajul interior. (1).
  - b. Montați șuruburile (5). Strângeți.  
Cuplu: 1–1,5 N·m (9–13 in-lbs) Șurub opritor grilă

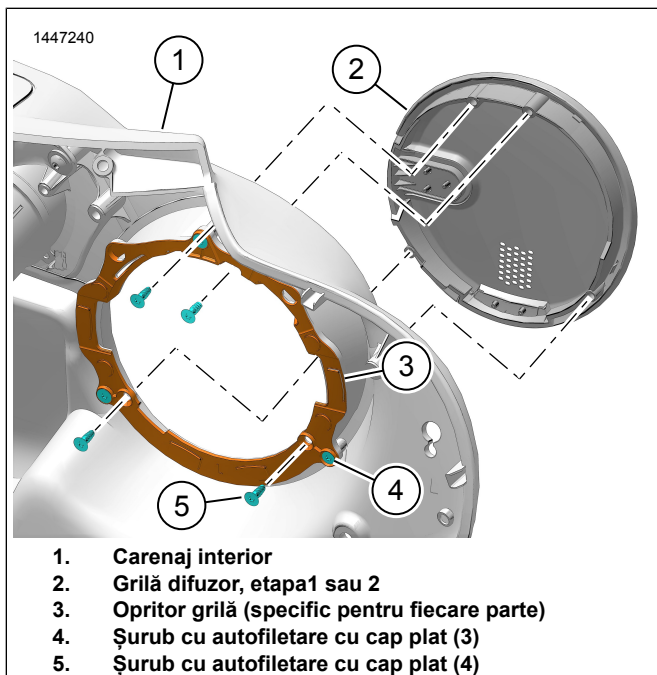


Figura 2. Ansamblul grilei pentru difuzor

## Instalare difuzor

1. A se vedea figura 4. Montați ansamblul corect al grilei difuzorului (1 sau 6).
  - a. A se vedea figura 1. Montați ansamblul grilei difuzorului (8) în carenajul interior.
  - b. Montați trei șuruburi (9). Strângeți.  
Cuplu: 1–1,5 N·m (9–13 in-lbs)
2. A se vedea figura 4. Montați difuzorul (3, 4 sau 9, 10) în incintă.
  - a. A se vedea figura 3. Orientați difuzorul spre incintă.
  - b. A se vedea figura 1. Conectați cablurile (16).

### OBSERVAȚIE

Contactele de diferite dimensiuni împiedică asamblarea necorespunzătoare.

- c. Montați difuzorul (14) în incintă (1) utilizând pinul de aliniere (15).
  - d. Montați șuruburile (13). Strângeți.  
Cuplu: 1–1,5 N·m (9–13 in-lbs)
3. Montați incinta difuzorului (1) în carenajul interior.
  4. Montați trei șuruburi (11). Strângeți.  
Cuplu: 5,4–6,8 N·m (48–60 in-lbs)
  5. Fixați porțiunea inferioară a incintei (1) pe suportul de susținere de pe carenaj (5).
  6. Montați trei șuruburi (6). Strângeți.  
Cuplu: 27,1–32,5 N·m (20–24 ft-lbs)
  7. Fixați porțiunea superioară a incintei (1) pe suportul de susținere superior de pe carenaj (7).
  8. Montați două șuruburi (4). Strângeți.  
Cuplu: 5,4–6,8 N·m (48–60 in-lbs)
  9. Repetați pașii 1-8 pentru partea opusă.
  10. Conectați conectorii vehiculului:
    - a. **Partea dreaptă:** Conectați conectorul de priză (nu este prezentat).
    - b. **Partea stângă:** modele echipate cu CB, conectați conectorii CB și de antenă (nu sunt prezentați).
  11. Cuplați conectorul difuzorului (3) de la fiecare incintă (1).
  12. A se vedea figura 1. Montați ancora cablajului (2) de la fiecare incintă de difuzor (1).

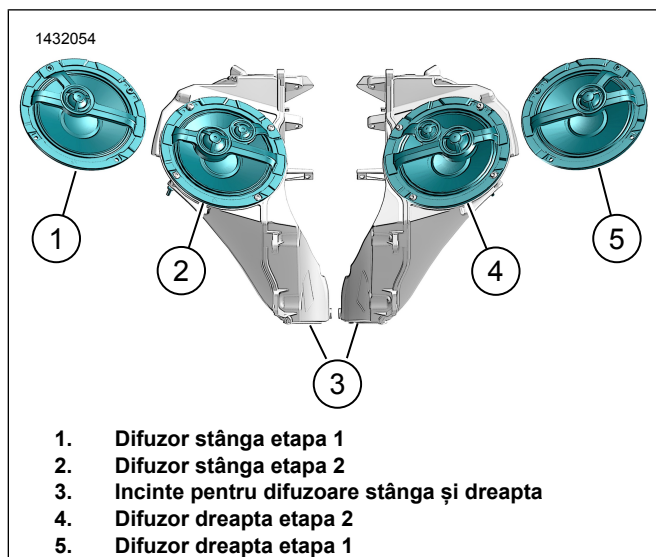


Figura 3. Orientare difuzor (tipic)

## FINALIZAT

### OBSERVAȚIE

Pentru a împiedica deteriorarea sistemului de sunet, verificați dacă contactul este în poziția OFF (Oprire) înainte de montarea siguranței principale.

1. Montați siguranța principală.
2. Rotiți contactul pe poziția ON (Contact), dar nu porniți vehiculul.

### OBSERVAȚIE

Înainte de a instala carenajul exterior, verificați că difuzoarele funcționează corect. Înțelegeți că se pot auzi zumzete, scârțâituri și zornăituri până se instalează carenajul exterior.

3. Asigurați-vă că toate difuzoarele sunt funcționale și că funcția de atenuare în față/în spate operează corect. Dacă nu, verificați cablajul difuzorului.
4. Montați parbrizul.
5. Montați carenajul exterior.
6. Instalați capacul din partea stângă.
7. Montați geanta din stânga.

## CONFIGURAREA APLICAȚIEI

1. [Unresolved graphic link \(id=40121-100120\)](#) Accesarea sistemului audio.
  - a. Împerechere dispozitiv (1) cu sistemul.

- b. Accesați meniurile aplicației (2) pentru configurarea sistemului de sunet al vehiculului.

2. [Unresolved graphic link \(id=40121-100121\)](#) Ecranul principal al meniului.
  - a. Pictograma meniului principal (1).
  - b. Resetați sau modificați numărul personal de identificare (PIN) (2).
  - c. Editați și redenumiți sistemul (3).
  - d. Personalizați meniul principal cu imaginea bicicletei dumneavoastră (4).
  - e. indicatorul de conexiune Bluetooth. Simbolul barat indică: Nu este conectat (5).

3. [Unresolved graphic link \(id=40121-100122\)](#) Ecranul de configurare al meniului.
  - a. Pictograma meniului de configurare (1).
  - b. Se utilizează pentru a scana codul QR (2) pe iSheet.
  - c. Configurare manuală pentru boxe din etapa 1 sau 2, locația boxelor și zgomotul alb pentru a atribui locațiile difuzoarelor.

4. [Unresolved graphic link \(id=40121-100123\)](#) Ecran de configurare egalizator.
  - a. Pictograma de configurare egalizator (1)
  - b. Reglare frecvențe egalizator cu 7 benzi (2).
  - c. Selectare egalizator personalizată sau presetată (3).

5. [Unresolved graphic link \(id=40121-100124\)](#) Ecranul meniului Diagnostic.
  - a. Pictograma meniului de diagnosticare (1) afișează starea sistemului de sunet.
  - b. Deschideți ecranul de testare a boxelor (2).
  - c. Actualizează starea difuzorului și amplificatorului (3) după repararea componentelor.
  - d. Selectare difuzor pentru testul cu zgomot alb (4) și funcționalitate.
  - e. Revenire la ecranul meniului de diagnosticare (5).

# COMPONENTE DE SERVICE

1442396

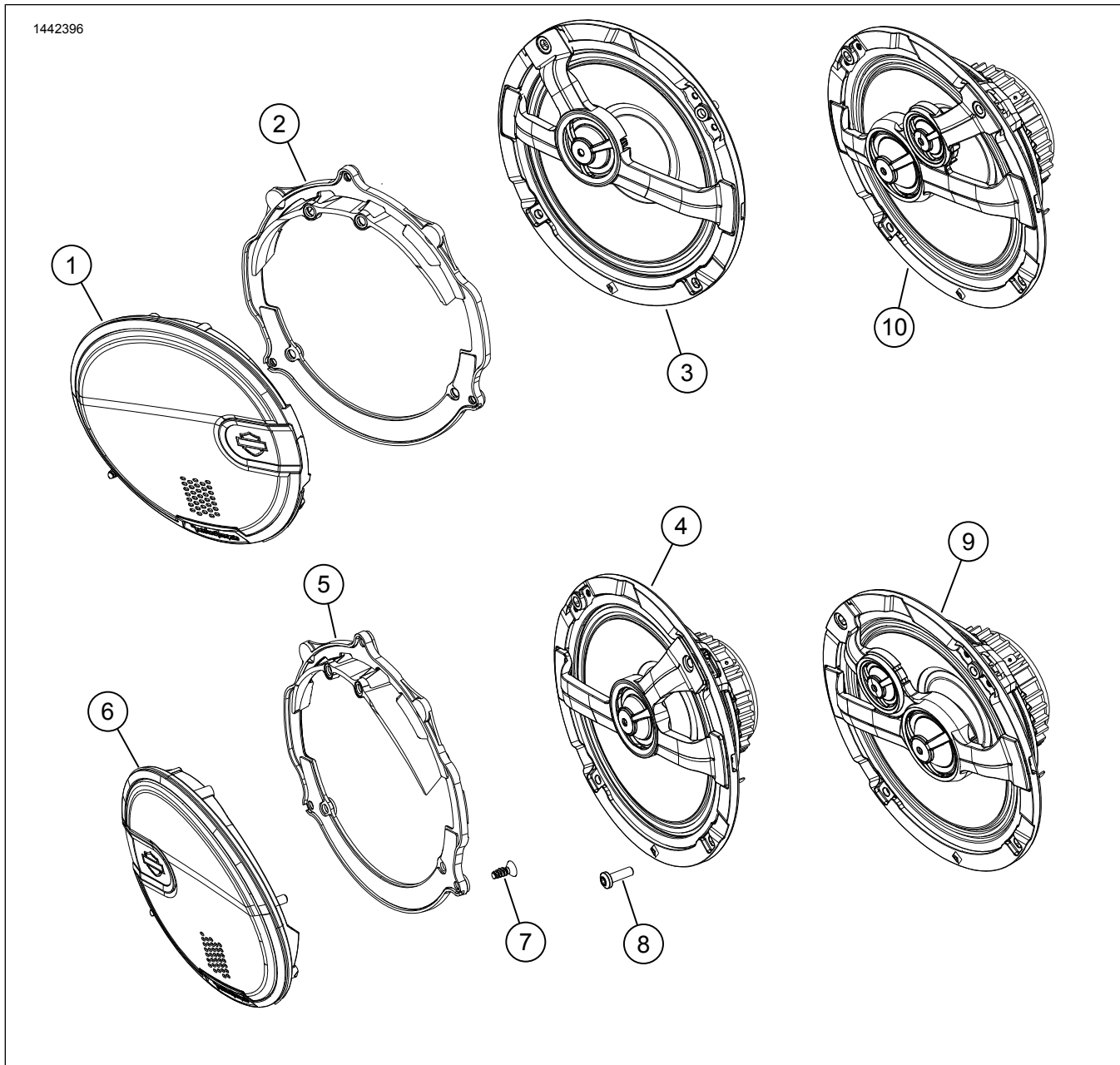


Figura 4. Piese de schimb, kit boxe Boom! Audio 6.5 în apărătoarea frontală

Tabelul 2. Componente de service

Articol	Descriere (Cantitate)	Part No.	Cod kit
1	Grila difuzorului, stânga, etapa 1	76001016	76000980
	Grila difuzorului, stânga, etapa 2	76001018	76000981
2	Șurub opritor grilă, stânga	76001037	76000980
3	Difuzor, stânga, etapa 1	76000998	7600098
4	Difuzor dreapta etapa 1	76001010	76000980
5	Șurub opritor grilă, dreapta	76001038	76000980
6	Grila difuzorului, dreapta, etapa 1	76001017	76000980
	Grila difuzorului, dreapta, etapa 2	76001019	76000981
7	Șurub, cu autofiletare, cap buton (8)	10201096	76000980, 76000981
8	Șurub, cu autofiletare, cap plat (14)	10201073	76000980, 76000981
9	Difuzor dreapta etapa 2	76001011	76000981
10	Difuzor, stânga, etapa 2	76000999	76000981