



ИНСТРУКЦИИ

94100157

2021-02-04



КОМПЛЕКТ ДИНАМИКА STAGE I И II — ОБТЕКАТЕЛЬ С КРЕПЛЕНИЕМ НА ВИЛКЕ (НОМЕРА ПО КАТАЛОГУ 76000980 И 76000981)

ОБЩИЕ СВЕДЕНИЯ

ПРИМЕЧАНИЕ

QR-код можно отсканировать в мобильном приложении для аудио Harley-Davidson.

Только что установленная аудиосистема и динамики будут воспроизводить звук только после настройки через мобильное приложение компании Harley-Davidson или в авторизованном дилерском центре Harley-Davidson.

Таблица 1.

Аудиосистема Harley-Davidson от компании Rockford Fosgate®	
Комплект	QR-код
76000980 (Stage I)	
76000981 (Stage II)	

ПРИМЕЧАНИЕ

Разные поколения динамиков, усилителей и проводки для транспортных средств Harley-Davidson не разрабатывались и не тестировались для совместной работы. Чтобы получить оптимальную производительность и совместимость, проконсультируйтесь со специалистами своего дилерского центра.

Динамики аудиосистем Harley-Davidson от компании Rockford Fosgate® акустически оптимизированы для работы вместе с динамиками того же уровня (I или II). Выходные сигналы динамика назначаются приложением, включая местоположение и уровень. Если назначения выходных сигналов динамиков, число этапов и местоположения настроены неправильно, повреждения не возникнет, но следует ожидать снижения производительности.

Модели

ПРИМЕЧАНИЕ

Данные динамики предназначены для использования ТОЛЬКО на аудиосистемах Harley-Davidson 2014 и последующих моделях. Использование данных динамиков на аудиосистемах Harley-Davidson 2006–2013 годов ПРИВЕДЕТ к необратимому повреждению данных динамиков. Использование данных динамиков на аудиосистемах Harley-Davidson 2005 или более ранних моделях ПРИВЕДЕТ к необратимому повреждению данных систем.

Информацию о применимости комплектов см. в каталоге запасных частей и аксессуаров или в разделе «Запасные части и аксессуары» на сайте www.harley-davidson.com (только на английском языке).

Убедитесь, что вы используете самую последнюю версию инструкционной карты, которая доступна по адресу: h-d.com/isheets

Свяжитесь с центром поддержки клиентов Harley-Davidson по номеру телефона 1-800-258-2464 (только США) или 1-414-343-4056.

Требования к установке

Скачайте приложение Harley-Davidson Audio.

Эти позиции можно приобрести в дилерском центре Harley-Davidson.

- **Модели FLHTKSE и Touring 2014 года выпуска и позднее:** для данной установки требуется отдельная покупка комплекта главного усилителя и электронного ключа Harley-Davidson (номер по каталогу 76000997).
- **Модели FLHTKSE и Touring 2014 года выпуска и позднее:** для данной установки требуется отдельная покупка установочного комплекта главного усилителя Harley-Davidson (номер по каталогу 76000974 или 76001045).
- **Модели FLHTKSE и Touring 2014 года выпуска и позднее:** для данной установки может потребоваться отдельная покупка установочного комплекта второстепенного усилителя Harley-Davidson (номер по каталогу 76000975). Это зависит от того, имеется ли здесь не менее шести динамиков и как распределяются усилительные каналы.
- **Модели Tri Glide 2014 и последующих годов выпуска:** для этой установки необходимо отдельно приобрести комплект для установки главного усилителя (номер по каталогу 76000976 или 76001046).



- **Модели Touring 2014 и последующих годов выпуска:** для этой установки необходимо отдельно приобрести комплект установки жгута проводов динамика обтекателя Harley-Davidson (номер по каталогу 76000992).
- **Модели FLHTKSE 2014 года выпуска и позднее:** для данной установки может потребоваться отдельная покупка установочного комплекта жгута проводов динамика обтекателя Harley-Davidson (номер по каталогу 76001100).

▲ ПРЕДУПРЕЖДЕНИЕ

От правильной установки этого комплекта зависит безопасность водителя и пассажира. Соблюдайте требования процедур, приведенные в руководстве по техническому обслуживанию. Если у вас нет возможности выполнить данную процедуру или нет в наличии нужных инструментов, обратитесь к дилеру Harley-Davidson для выполнения установки. Неправильная установка этого комплекта может привести к серьезным травмам или смертельному исходу. (00333b)

Рекомендуется доверить установку механикам дилерского центра компании Harley-Davidson.

Содержимое комплекта

См. Рисунок 4 и Таблица 2 .

ПОДГОТОВКА

▲ ПРЕДУПРЕЖДЕНИЕ

Извлеките главный предохранитель перед тем, как продолжить процедуру, чтобы избежать случайного запуска двигателя мотоцикла, что может привести к серьезным травмам или гибели людей. (00251b)

ПРИМЕЧАНИЕ

В настоящей инструкционной карте приводится информация из руководства по техническому обслуживанию. Для установки требуется руководство по техническому обслуживанию для модели данного года. Его можно приобрести у дилера Harley-Davidson.

1. Снятие левого кофра
2. Снимите крышку с левой стороны.

3. ПРИМЕЧАНИЕ

Модели с охранной системой: отключите охранную систему.

Снимите главный предохранитель.

4. Снимите внешний обтекатель.

5. Снимите ветровое стекло.

СНИМИТЕ

1. См. рис. 1. Снимите опорную точку жгута (2) с короба каждого динамика (1). Сохраните весь крепеж для установки.
2. Отключите разъем динамика (3) на каждом коробе (1).
3. Отсоедините разъемы транспортного средства:
 - a. **Правая сторона:** отключите разъем гнезда питания (не показано).
 - b. **Левая сторона:** модели с СВ-радиосвязью, отключите разъемы СВ и антенны (не показаны).
4. Удалите винты (6), фиксирующие нижнюю часть корпуса (1) к опорному кронштейну обтекателя (5).
5. Удалите винты (4), фиксирующие верхнюю часть корпуса (1) к верхнему опорному кронштейну (7).

6. ПРИМЕЧАНИЕ

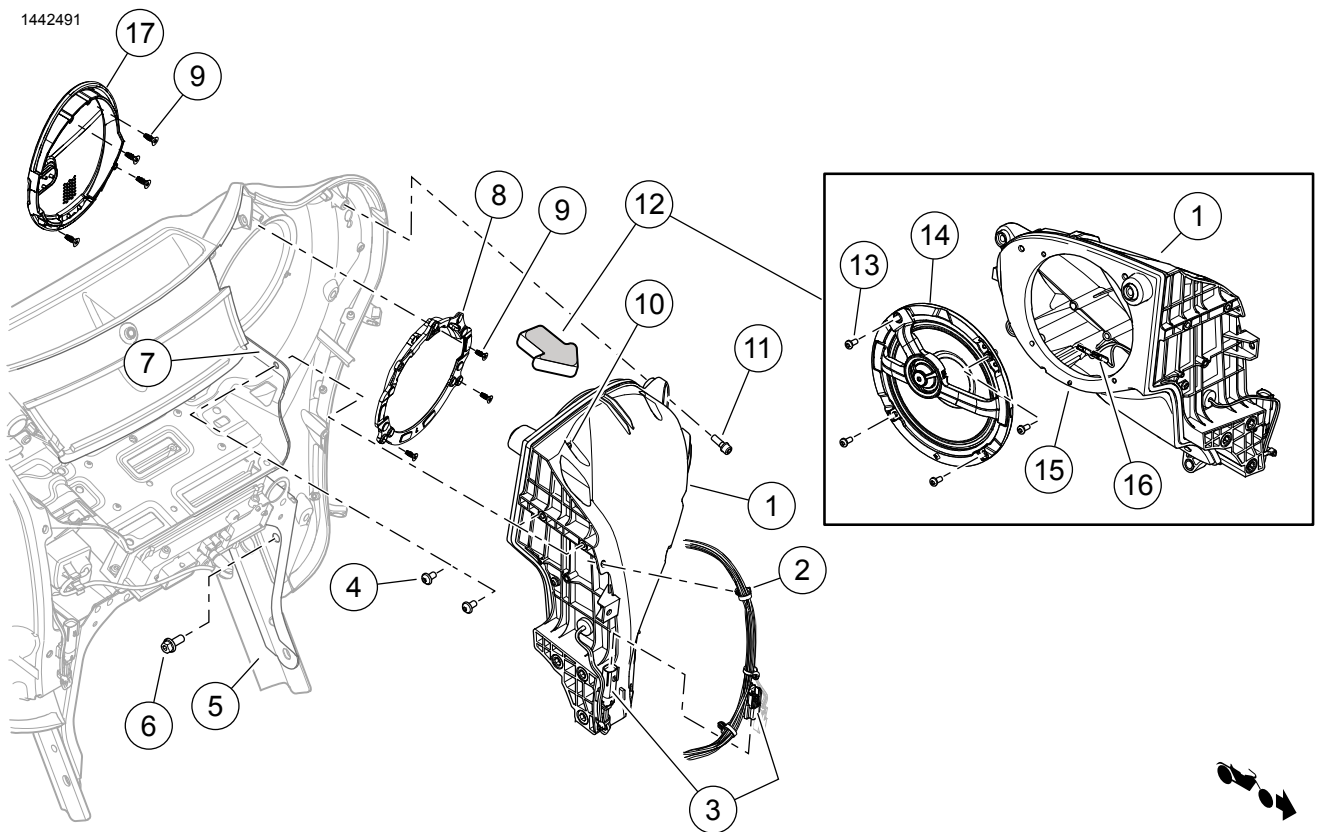
Не выкручивайте винты (10), скрепляющие половинки короба динамика (1).

Удалите винты (11), крепящие короб динамика (1) к внутреннему обтекателю.

7. Снимите 4 винта (13).
8. Отсоедините провода (16).
9. Снимите динамик в OEM-исполнении с корпуса.
10. Удалите винты (9).
11. Снимите решетку динамика OEM-исполнения с внутреннего обтекателя.
12. Повторите аналогичные действия для противоположной стороны.

ПРИМЕЧАНИЕ

Никогда не включайте транспортное средство при снятых корпусах динамика. Эти компоненты обеспечивают важную структурную поддержку для обтекателя. Работа без установленных корпусов может привести к повреждению обтекателя в сборе.



- | | |
|---|---|
| 1. Короб динамика | 10. НЕ снимайте эти винты (13) |
| 2. Опорная точка жгута проводов обтекателя | 11. Винт с внутренним шестигранником, 1/4-20 x 3/4 дюйма (19 мм) длиной (3) |
| 3. Разъем динамика | 12. Вид в направлении стрелки |
| 4. Винт с внутренним шестигранником, 1/4-20 x 1/2 дюйма (13 мм) длиной (2) | 13. Винт-саморез с круглой головкой (4) |
| 5. Опорный кронштейн обтекателя | 14. Динамик (Stage 1 или 2) |
| 6. Винт с внутренним шестигранником, 5/16-18 x 3/4 дюйма (19 мм) длиной (3) | 15. Установочный штифт |
| 7. Верхний опорный кронштейн | 16. Разъемы проводов динамика |
| 8. Решетка динамика в сборе (Stage 1 или 2) | 17. Решетка динамика |
| 9. Винт-саморез с плоской головкой (7) | |

Рисунок 1. Короб динамика (показано слева) (типичный)

УСТАНОВКА

ПРИМЕЧАНИЕ

См. Рисунок 4 . **Новые** решетки динамика имеют боковую ориентацию. Логотипы *Bar and Shield* направлены к внутренней стороне.

- Проверьте правильность ориентации эмблемы *Bar & Shield* перед продолжением.

Решетка динамика в сборе

ПРИМЕЧАНИЕ

См. список запасных частей, чтобы просмотреть компоненты.

Убедитесь, что во внутренний обтекатель устанавливается подходящий фиксатор решетки с боковой ориентацией. В противном случае, решетка динамика не встанет на место.

1. См. рис. 2. Установите фиксатор решетки на внутренний обтекатель.
 - a. Установите фиксатор решетки (3) на внутренний обтекатель (1).
 - b. Установите винты (4). Затяните.
Крутящий момент: 1–1,5 N·m (9–13 in-lbs) **Винт фиксатора решетки**
2. См. рис. 2. Установите решетку динамика на внутренний обтекатель.
 - a. Установите решетку динамика (2) на внутренний обтекатель (1).
 - b. Установите винты (5). Затяните.
Крутящий момент: 1–1,5 N·m (9–13 in-lbs) **Винт фиксатора решетки**

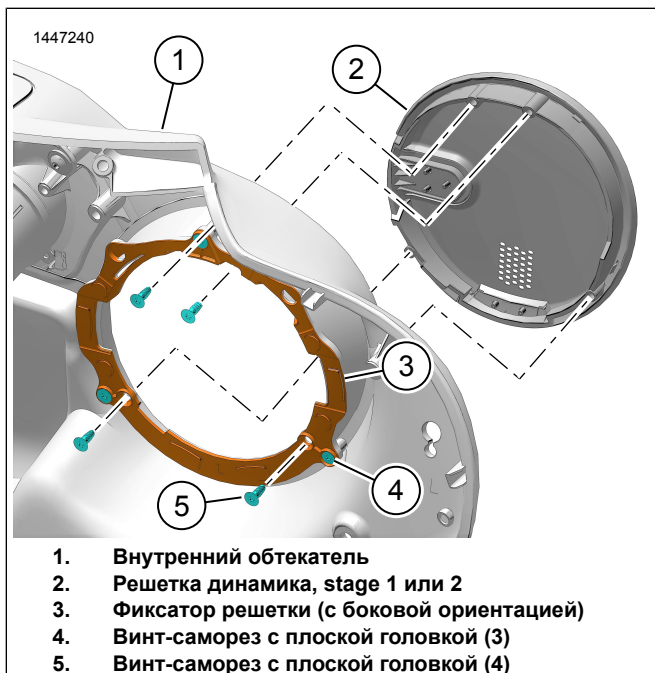


Рисунок 2. Решетка динамика в сборе

Установка динамика

1. См. рис. 4. Установите правильную сборку решетки динамика (1 или 6).
 - a. См. рис. 1. Установите решетку динамика в сборе (8) на внутренний обтекатель.
 - b. Заверните три винта (9). Затяните.
Крутящий момент: 1–1,5 N·m (9–13 in-lbs)
 2. См. рис. 4. Установите динамик (3, 4 или 9, 10) в корпус.
 - a. См. рис. 3. Выровняйте динамик к корпусу.
 - b. См. рис. 1. Подсоедините провода (16).
- ПРИМЕЧАНИЕ**
- Лепестковые контакты разных размеров помогают избежать неправильной сборки.
- c. Установите динамик (14) в корпус (1) с помощью установочного штифта (15).
 - d. Установите винты (13). Затяните.
Крутящий момент: 1–1,5 N·m (9–13 in-lbs)

3. Установите решетку динамика (1) на внутренний обтекатель.
4. Заверните три винта (11). Затяните.
Крутящий момент: 5,4–6,8 N·m (48–60 in-lbs)
5. Прикрепите нижнюю часть корпуса (1) к опорному кронштейну обтекателя (5).
6. Заверните три винта (6). Затяните.
Крутящий момент: 27,1–32,5 N·m (20–24 ft-lbs)
7. Прикрепите верхнюю часть корпуса (1) к верхнему опорному кронштейну (7).
8. Установите два винта (4). Затяните.
Крутящий момент: 5,4–6,8 N·m (48–60 in-lbs)
9. Повторите аналогичные действия для противоположной стороны.
10. Подсоедините разъемы транспортного средства:
 - a. **Правая сторона:** подключите разъем гнезда питания (не показано).
 - b. **Левая сторона:** модели с СВ-радиосвязью, подключите разъемы СВ и антенны (не показаны).
11. Подключите разъем динамика (3) на каждом коробе (1).
12. См. рис. 1. Установите опорную точку жгута (2) на короб каждого динамика (1).

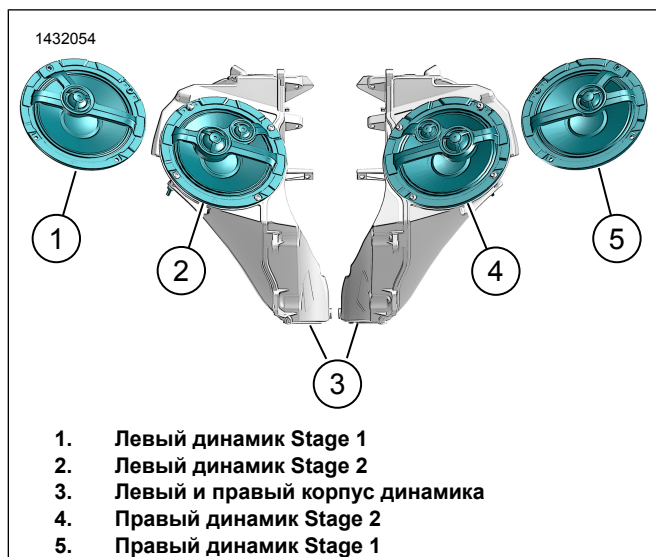


Рисунок 3. Ориентация динамика (стандартная)

ЗАВЕРШЕНИЕ

ПРИМЕЧАНИЕ

Во избежание возможного повреждения звуковой системы **перед** установкой основного предохранителя убедитесь в том, что зажигание выключено.

1. Установите главный предохранитель.
2. Установите выключатель зажигания в положение ON (ВКЛ.), но не запускайте двигатель транспортного средства.

ПРИМЕЧАНИЕ

Перед установкой внешнего обтекателя убедитесь, что динамики работают правильно. Пока не будет установлен внешний обтекатель, могут быть слышны жужжание, скрипы и хрипы.

3. Убедитесь в том, что динамики исправны и функция настройки баланса звука между передними и задними динамиками работает. Если не работает, проверьте проводку динамиков.
4. Установите ветровое стекло.
5. Установите внешний обтекатель.
6. Установите крышку с левой стороны.
7. Установите левый кофр.

НАСТРОЙКА ПРИЛОЖЕНИЯ

1. [Unresolved graphic link \(id=40121-100120\)](#) Доступ к аудиосистеме.
 - a. Выполните сопряжение устройства (1) и системы.

- b. Войдите в меню приложения (2) для настройки аудиосистемы транспортного средства.

2. [Unresolved graphic link \(id=40121-100121\)](#) Экран главного меню.
 - a. Значок главного меню (1).
 - b. Сбросьте или измените персональный идентификационный номер (PIN) (2).
 - c. Измените настройки системы и переименуйте ее (3).
 - d. Настройте главное меню, добавив изображение своего мотоцикла (4).
 - e. Индикатор Bluetooth-соединения. Обозначение с косой чертой указывает на то, что: подключение отсутствует (5).

3. [Unresolved graphic link \(id=40121-100122\)](#) Экран меню настройки.
 - a. Значок меню настройки (1).
 - b. Используйте для сканирования QR-кода (2), расположенного на инструкционной карте.
 - c. Ручная настройка динамиков Stage 1 или 2, расположение динамиков и белый шум для определения расположения динамиков.

4. [Unresolved graphic link \(id=40121-100123\)](#) Экран настройки эквалайзера.
 - a. Значок настройки эквалайзера (1)
 - b. Настройте частоты 7-диапазонного эквалайзера (2).
 - c. Пользовательский или предустановленный выбор эквалайзера (3).

5. [Unresolved graphic link \(id=40121-100124\)](#) Экран меню диагностики.
 - a. Значок меню диагностики (1) показывает состояние аудиосистемы.
 - b. Откройте экран тестирования динамиков (2).
 - c. Обновите состояние динамика и усилителя (3) после ремонта компонента.
 - d. Выберите динамик для тестирования белого шума (4) и функциональности.
 - e. Вернитесь к экрану меню диагностики (5).

ЗАПАСНЫЕ ЧАСТИ

1442396

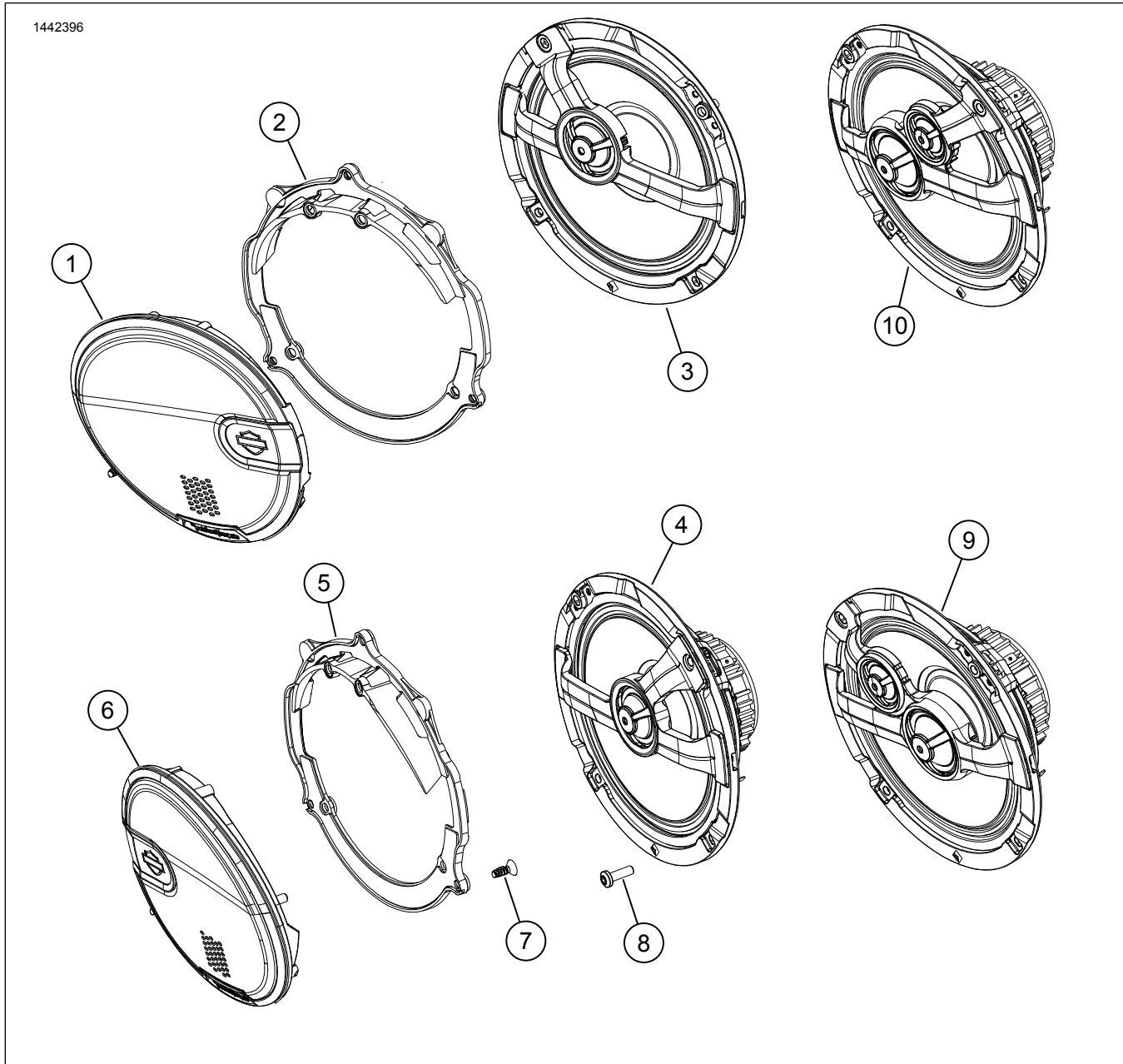


Рисунок 4. Запасные части, комплект динамика Voorn! Audio 6.5 в переднем обтекателе

Таблица 2. Запасные части:

Позиция	Описание (количество)	Номер запасной части	Номера комплекта
1	Решетка левого динамика, Stage 1	76001016	76000980
	Решетка левого динамика, Stage 2	76001018	76000981
2	Фиксатор решетки, левый	76001037	76000980
3	Левый динамик Stage 1	76000998	7600098
4	Правый динамик Stage 1	76001010	76000980
5	Фиксатор решетки, правый	76001038	76000980
6	Решетка правого динамика, Stage 1	76001017	76000980
	Решетка правого динамика, Stage 2	76001019	76000981
7	Винт, самонарезной с круглой головкой (8)	10201096	76000980, 76000981
8	Винт-саморез с плоской головкой (14)	10201073	76000980, 76000981
9	Правый динамик Stage 2	76001011	76000981
10	Левый динамик Stage 2	76000999	76000981